

# Årsplan 2023-2024 Rødbøl Barnehage



<b>Innledning</b>	<b>4</b>
Årsplan	4
Barnehagen er en pedagogisk virksomhet	4
Larviksbarnehage	4
Kommunens visjon og verdier:	5
<b>Presentasjon av barnehagen</b>	<b>6</b>
Våre verdier	6
Vurdering av barnehagens pedagogiske praksis	7
Hverdagsliv og dagsrytme	7
Prosjekter i Rødbøl barnehage:	10
Vurdering av barnehagens pedagogiske praksis	12
<b>Barnehagens verdigrunnlag</b>	<b>12</b>
Barn og barndom	13
Demokrati	13
Mangfold og gjensidig respekt	13
Likestilling og likeverd	14
Bærekraftig utvikling	14
Livsmestring og helse	15
<b>Barnehagens formål og innhold</b>	<b>16</b>
Omsorg	16
Lek	16
Danning	17
Læring	18
Vennskap og fellesskap	
Kommunikasjon og språk	18
<b>Barnas medvirkning</b>	<b>19</b>
<b>Samarbeid mellom hjem og barnehage</b>	<b>20</b>
<b>Overganger</b>	<b>20</b>
Når barnet begynner i barnehagen	20
Overgang innad i barnehagen	21
<b>Overgangen mellom barnehage og skole</b>	<b>21</b>
<b>Barnehage som pedagogisk virksomhet</b>	
Planlegging	22
Vurdering	22
Dokumentasjon	22

Barnehagens arbeidsmåter	24
Barnehagens digitale praksis	24
<b>Barnehagens fagområder</b>	<b>24</b>
<b>Trafikksikker barnehage</b>	<b>24</b>
<b>Kompetanseplan</b>	<b>26</b>
<b>Organisasjonskart barnehagen</b>	<b>27</b>
Kontaktinformasjon:	27
<b>Rødbøl barnehage, Gamle Ravei 314, 3270 Larvik</b>	<b>27</b>
Årets planleggingsdager:	28
	29

## Innledning

### Årsplan

Barnehagen skal utarbeide en årsplan. I tillegg skal det utarbeides planer for kortere og lengre tidsrom og for ulike barnegrupper etter behov. Årsplanen er et arbeidsredskap for barnehagepersonalet og dokumenterer barnehagens valg og begrunnelser. Årsplanen skal gi informasjon om barnehagens pedagogiske arbeid til myndighetsnivåene, barnehagens samarbeidsparter og andre interesserte.

Årsplanen inneholder informasjon om hvordan barnehagen arbeider med omsorg, danning, lek og læring for å fremme barnas allsidige utvikling. Planen gir informasjon om hvordan barnehagelovens bestemmelser om innhold (§ 2) og barns rett til medvirkning (§ 3) og rammeplanen følges opp, dokumenteres og vurderes.

Progresjonsplanen er laget som et vedlegg til Årsplanen og vil være et viktig arbeidsredskap for planlegging og evaluering for barnehagens personal.

### Barnehagen er en pedagogisk virksomhet

Barnehagen er ifølge [Rammeplan for barnehagen](#) en pedagogisk virksomhet der samfunnsmandatet er å ivareta barnas behov for omsorg og lek, og fremme læring og danning som grunnlag for allsidig utvikling. Barnehagen skal tilby barn under opplæringspliktig alder et omsorgs- og læringsmiljø som er til barns beste. Dette skal gjøres i samarbeid og forståelse med barnas hjem.

### Larviksbarnehagen

De kommunale barnehagene i Larvik ønsker å bidra til helhet og sammenheng i barnas oppvekst – og utdanningsløp, samt hele barnets

fysiske og psykiske helse. Vi bryr oss om det som skjer i barnets liv, og vi ønsker å bidra til at barna får de beste forutsetninger for å mestre livet. De ulike virksomhetsområdene samhandler tett med hverandre - slik at barnas trivsel og utvikling blir ivaretatt og sørger for, blant annet, gode overganger.

Planen [Kvalitet i barnehagen](#) skal bidra til at det blir et likeverdig og enhetlig barnehagetilbud i alle kommunale barnehager i Larvik. Tidlig innsats, mestringperspektivet og samarbeid og samhandling vektlegges og det pekes på i hvilken retning barnehagene samlet skal utvikles. Våre veivalg kan du lese mer om i [Kvalitet i barnehagen](#).

For barnehageåret **2023/2024** gjelder også:

- Fokus på innarbeiding av rutinen for et godt psykososialt miljø i barnehagen og leke miljøets betydning for barnas psykososiale miljø
- Organisering av det spesialpedagogiske arbeidet
- Barnehagene skal sertifiseres i Grønt flagg

I tillegg driver hver barnehage eget utviklingsarbeid

### Kommunens visjon og verdier:

Visjon Larvik - miljøbevisst, livskraftig og verdiskapende

Verdier NÆRE - Nysgjerrig - Ærlig - Raus - Engasjert

Dette gjenspeiles i:



Strategidokumentet for Larvik kommune:

De forskjellige delene i Strategidokumentet viser hvilke langsiktige og kortsiktige mål Larvik kommune jobber med.

Virksomhetsplan for barnehagene:

Viser hvilke tiltak og mål barnehagen og enheten har for det året vi er inne i. Gjelder for et år av gangen, og bygger opp under målene i Strategidokumentet.

Årsplanen for hver barnehage:

Er et arbeidsredskap for barnehagepersonalet og viser barnehagenes valg og begrunnelser. Den skal også gi informasjon om barnehagenes pedagogiske arbeid til myndighetsnivåene, barnehagenes samarbeidspartnere og andre interesser.

# Presentasjon av barnehagen

## Velkommen til oss i Rødbøl barnehage

Rødbøl barnehage holder til i en del av tidligere Rødbøl barneskole på Vervingen. Rødbøl barnehage er en kommunal 4 avdelings barnehage med totalt ca 60 barn. Gjennom varierte aktiviteter og et godt fellesskap ønsker vi å ha fokus på språkutvikling, sang, musikk, kreativitet, drama, naturfag, realfag og bruk av naturen. Rødbøl barnehage ligger fint til med gåavstand til turområder i en spennende skog. I nærmiljøet har vi mange muligheter til turer, gymsal, Sporty Banen og mye annet. Alt vi gjør i Rødbøl barnehage skal være til barnets beste. Dette skal skinne igjennom i hverdagsaktiviteter og det pedagogiske opplegget. Ansatte skal ivareta barndommens egenverdi og ha respekt for barnets opplevelsesverden.

**Vår visjon:** "Sammen skaper vi den gode hverdagen"



## Vurdering av barnehagens pedagogiske praksis

Vurdering er en viktig del av barnehagens pedagogiske arbeid. Gjennom vurdering av det arbeidet vi gjør, vil vi kunne påse at vi følger barnehageloven og rammeplanen.

Vurdering betyr at vi reflekterer i fellesskap over det pedagogiske arbeidet, at vi beskriver og analyserer og at det gir et utgangspunkt for videre planlegging og gjennomføring. Vi vil også få en mulighet til å sikre at vi gjør de nødvendige valgene som sikrer barna en god barndom og et godt miljø å vokse opp i.

Diskusjon og refleksjon foregår daglig, og benyttes på våre møtearenaer i barnehagen. Vi tar opp faglige og etiske problemstillinger som bidrar til at barnehagens pedagogiske virksomhet utvikles og vi utvikler barnehagen i fellesskap.

## Hverdagsliv i barnehagen og dagsrytme

Barnehagen har åpningstid 7-16:30.

Faste rutiner er viktig, samtidig gir vi rom for at barna får være med på å forme sin egen hverdag. Dagen i barnehagen består av faste og spontane aktiviteter.

### Kjernetid

Turer, prosjektarbeid og planlagte aktiviteter foregår mellom 9.30 og 14.30. For at barna skal oppleve ro og helhet i aktivitetene, anbefaler vi at de er på plass i barnehagen til 9.00.

### **Kosthold og måltider**

I Rødbøl barnehage tar vi vår del av ansvaret ved å følge helsemyndighetenes retningslinjer for mat og måltider i barnehagen. Vi ønsker å bidra til at barna hos oss får et mat- og måltidstilbud som fremmer helse, trivsel, utvikling og læring.

Vi legger til rette for tre faste måltider hver dag. Vi setter av god tid til hvert måltid, minimum 30 minutter til å spise, slik at barna får i seg tilstrekkelig med mat. Vi legger til rette for et trivelig spisemiljø og sørger for god hygiene før, under og etter måltidene og ved oppbevaring og tilberedning av mat.



### **Bursdagsmarkering i Rødbøl barnehage**

Barnets dag blir markert på avdelingen med flagg, krone og bursdagssamling med fine ord om bursdagsbarnet. Barnet får velge en aktivitet eller lek som alle barna på avdelingen deltar på.

### **Prosjektarbeid**

“Jeg er meg” er et banebrytende folkehelseprosjekt der Larvik kommune deltar. Prosjektet omfatter alle kommunale barnehager og helsestasjoner ved helsesykepleierne, og har som mål å forebygge og forhindre seksuelle overgrep og vold mot barn.

Vi jobber ut fra et årshjul med ulike temaer, aktiviteter og prosjekter sammen med barna. Målet er å utvikle barnets språk og begrepsapparat. Barnet skal lære å benevne kroppsdeler, følelser, forstå egenverdi og ha respekt for egen og andres kropp. Rødbøl starter opp dette prosjektet i august 2023.



Rødbøl barnehage har 4 årig Partneravtale med USN Porsgrunn, barnehagelærer linjen. Flere uker i løpet av året kommer studenter fra USN for å gjennomføre praksisarbeid i barnehagen.

### **Barn som sover i barnehagen:**

Barn har ofte behov for hvile i løpet av dagen. Barn som sover i barnehagen må ha egen vogn. Foreldre må selv sørge for at vognen er i god stand til enhver tid.

## Barnehagens verdigrunnlag

Rammeplanen for barnehagen (2017, s.7) sier at barnehagens samfunnsmandat er, i samarbeid og forståelse med hjemmet, å ivareta barnas behov for omsorg og lek og fremme læring og dannelse som grunnlag for allsidig utvikling. Barnehagen skal også jobbe for å fremme likeverd og solidaritet, tilgivelse, mangfold og gjensidig respekt, bærekraftig utvikling, livsmestring og helse.

Alle barnehager skal bygge på verdigrunnlaget som er fastsatt i barnehageloven og internasjonale konvensjoner som Norge har sluttet seg til, slik som FNs konvensjon av 20. november 1989 om barnets rettigheter (barnekonvensjonen). Barn skal bli demokratiske samfunnsborgere som skal ta hensyn til andre mennesker. Men de skal også få lov til å være individer som skal kunne heve stemmen og bli hørt. Personalet i barnehagen bør jevnlig reflektere over balansen i dette.

## Barn og barndom

Alle ansatte skal anerkjenne og ivareta barndommens egenverdi og legge opp til hverdager preget av lek, vennskap og trivsel. Vi som jobber i barnehagen skal hele tiden ha fokus på barnas beste.

I Rødbøl barnehage skal barna respekteres som de unike personene de er. Ansatte skal gi rom for barnas ulike forutsetninger og erfaringer. Vi skal bidra til at barna i fellesskap med andre utvikler et positivt syn på seg selv og at de opplever mestringsglede. Barna skal møtes med empati og få mulighet til å videreutvikle egen empati og evne til tilgivelse.

Både arv og miljø er viktig for barns utvikling. De første leveårene er barnehagen en viktig del av barnets hverdag. Vi ønsker at barnet skal få være den beste utgaven av seg selv. I barnehagen er hvert enkelt barn en viktig del av fellesskapet.



## Demokrati

Barnehagen skal legge til rette for at alle barn i barnehagen har mulighet til å delta i barnehagens fellesskap. Gjennom denne deltakelsen vil barna kunne utvikle en forståelse for samfunnet og den verden de er en del av. Ansatte i barnehagen skal la hvert enkelt barn få muligheten til å bidra og delta i barnehagens innhold. Barnehagen er en av de første arenaene hvor barna møter demokratisk deltakelse. Barn skal få være med å påvirke sin hverdag og barnehagens innhold. Barna skal bli sett, hørt og respektert.

## Mangfold og gjensidig respekt

Barn skal få muligheten til å lære om samfunnet vi lever i. De skal lære at det greit å være annerledes, og at alle har lik rett til å være deltaker i samfunnet. De skal lære at det ikke er lov å krenke en annen person. Barnehagen skal bidra til at hvert enkelt barn føler seg sett og anerkjent for den de er. I barnehagen skal barna oppleve at det finnes mange måter å tenke, handle og leve på og få erfare gleden av å være en del av et fellesskap. Vi møter, anerkjenner og respekterer ulike typer mangfold når det gjelder personligheter, følelser, språk, kultur, livssyn og mer - og ser på dette som en berikelse i kulturen her i barnehagen.

## Likestilling og likeverd

Alle ansatte skal aktivt jobbe for at alle barn og ansatte skal føle seg velkommen og viktig uavhengig av kjønn, funksjonsevne, seksuell orientering, kjønnsidentitet og kjønnsuttrykk, etnisitet, kultur, sosial status, språk, religion og livssyn. Barnehagen skal sørge for at barna har like muligheter til å bli sett og hørt, og oppmuntret til å delta i alle aktiviteter i barnehagen. Barnehagen skal motvirke alle former for diskriminering og fremme nestekjærlighet. Likestilling mellom kjønnene skal gjenspeiles i barnehagens pedagogikk. Barnehagen skal oppdra barn til å møte og skape et likestilt samfunn. Barnehagen skal bygge sin virksomhet på prinsippet om likestilling mellom de to kjønn. Gutter og jenter skal ha like muligheter til å bli sett og hørt, og oppmuntres til å delta i fellesskap i alle aktiviteter i barnehagen. Vi ønsker å ha et mangfold av kvinner, menn og ulik kulturell bakgrunn, som kan tilby ulike kvaliteter i samspill med barna.



## Bærekraftig utvikling

Barna i barnehagen skal bli kjent med at det vi gjør i dag får konsekvenser for fremtiden. Barna skal lære å ta vare på seg selv, hverandre, naturen og lære om hvordan de kan dekke sine grunnleggende behov uten å ødelegge for kommende generasjoner. De skal lære å tenke kritisk, være etiske i sine handlinger og vise solidaritet. Vi må derfor stille spørsmål og skape et klima med plass til barnas ulike perspektiver, løsninger og kreativ tenkning.

Å få gode naturopplevelser og bli kjent med naturens mangfold er sentralt for dannelsen av et miljøbevisst menneske. Ansatte er opptatt av at barna skal ha en forskende barnehagehverdag hvor små og store i fellesskap kan undre seg over hvordan verden fungerer. Naturopplevelser i tidlig alder vil få betydning for barns holdninger til naturen senere i livet.



## Livsmestring og helse

Barnehagen skal legge til rette for at barna trives, kjenner mestring og følelse av egenverd, de skal få vise livsglede, og oppleve at ansatte i barnehagen har et forebyggende perspektiv på krenkelser og mobbing. Barn skal oppleve barnehagen som et trygt sted å være der de har muligheten til å utfordre seg selv i samspill, fellesskap og vennskap. Voksne skal være støttende, og hjelpe barn til å mestre motgang, håndtere utfordringer og bli kjent med egne og andres følelser.

Dagens barn vokser opp i en verden som er kompleks og som endrer seg raskt. Barnehagen har en helsefremmende og forebyggende funksjon og skal i særlig grad bidra til at barn opplever kontroll og oversikt, selvstendighet, og at de opplever seg sterke med optimisme og motstandskraft.

Rødbøl barnehage tilbyr et variert og sunt kosthold. Sammen med fysisk aktivitet danner dette et godt grunnlag for god helse. Tilstrekkelig fysisk aktivitet er nødvendig for normal vekst og utvikling av kroppen og for utvikling av motorikk, styrke, utholdenhet og bevegelse. Barna skal inkluderes i aktiviteter der de får være i bevegelse, lek og sosial samhandling og opplever motivasjon og mestring ut ifra egne forutsetninger.



## Barnehagens formål og innhold

Barnehagens innhold skal være allsidig, variert og tilpasset enkeltbarnet og barnegruppen. I barnehagen skal barna få leke og utfolde skaperglede, undring og utforskertrang. Barnehagens formål skal sees i sammenheng og være en gjennomgående del av det pedagogiske arbeidet og innholdet i barnehagen (Rammeplan for barnehager, 2017).



### Omsorg

Omsorg er en forutsetning for barnas trygghet og trivsel, og for utvikling av empati og nestekjærlighet. Personalet skal aktivt legge til rette for omsorgsfulle relasjoner mellom barna og personalet og barn seg imellom. Dette skaper grunnlag for trivsel, glede og mestring. Barna skal oppleve å bli sett, forstått, respektert og få den hjelp og støtte de har behov for. Gode relasjoner skaper trygge barn. Det er de voksnes ansvar å bygge gode relasjoner til barna ved å tolke

barnets signaler, være sensitive, og verdsette barnas egne omsorgshandlinger (Rammeplan for barnehager, 2017).

Barn trenger trygge og omsorgsfulle voksne som er til stede og ser det enkelte barn, der voksne gir omsorg og bidrar til latter og glede. Omsorg preger alle situasjoner i barnehagehverdagen. Omsorg kommer til uttrykk når barn leker og lærer, i stell, under måltider og påkledning. Omsorg er en viktig forutsetning for barns utvikling og læring. God omsorg styrker barns forutsetninger til å utvikle tillit til seg selv og andre, bygge gode relasjoner og til gradvis å ta større ansvar for seg selv og fellesskapet. Å gi og ta imot omsorg er grunnlaget for sosial kompetanse, og et viktig bidrag i et livslangt læringsperspektiv. I Rødbøl barnehage er vi opptatt av at barn og foreldre skal ha en god opplevelse av å bli sett og bli tatt på alvor.

## Lek

Leken skal ha en sentral plass i barnehagen og lekens egenverdi skal anerkjennes. Leken er en grunnleggende livs- og læringsform som barna kan uttrykke seg gjennom, og en viktig del av barnekulturen.

Leken gir barna glede, frihet og fravær av forventninger om å gjøre riktig. Barn leker fordi de synes det er gøy. Barn utvikler sosiale, emosjonelle, motoriske, språklige og intellektuelle ferdigheter gjennom leken, og de utvikler kreativitet og evne til problemløsning. Lek er frihet til å velge venner, aktivitet og sted.

Voksne skal gi gode vilkår for lek, vennskap og barnas egen kultur. Vi skal inspirere til, og gi rom for ulike typer lek både ute og inne. Voksne skal bidra til at alle barn kan oppleve glede, humor, spenning og engasjement gjennom lek, alene og sammen med andre. (Rammeplan for barnehager, 2017).

I Rødbøl barnehage er vi bevisste på at lek er en viktig del av barndommen og barnekulturen. Barn utvikler sosiale, emosjonelle, motoriske, språklige og intellektuelle ferdigheter i leken. Vi legger til rette for allsidig og variert lek både ute og inne ved at vi skaper ulike lekemiljøer av ulike materialer som kan følge lekens forandringer. Vi tilfører elementer for å drive leken fram. Voksne er aktive, nysgjerrige, tilstedeværende og observerende i leken. Observasjoner brukes til å sørge for at alle barn har tilhørighet i lek, på deres nivå og premisser.



## Danning

Barnehagen skal støtte barna i å forholde seg prøvende og nysgjerrig på omverdenen, og den skal bidra til å legge grunnlag for modning, selvstendig og ansvarlig deltakelse i et

demokratisk fellesskap. Barnehagen skal bidra til at barna kan forstå og erfare felles verdier og normer som er viktige for fellesskapet.

Danning er en livslang prosess som blant annet handler om å utvikle evne til å reflektere over egne handlinger og væremåte. Danning skjer i samspill med omgivelsene og forankres i våre verdier. Gjennom samspill, dialog, lek og utforskning skal personalet bidra til at barna utvikler evnen til kritisk tenkning, etisk vurderingsevne, evne til å yte motstand og handlingskompetanse, slik at de kan bidra til et godt samfunn (Rammeplan for barnehager, 2017).

## Læring

I barnehagen skal barna oppleve et stimulerende miljø som støtter opp om deres lyst til å leke, utforske, lære og mestre. Barnas nysgjerrighet, kreativitet og vitebegjær skal anerkjennes, stimuleres og legges til grunn for deres læringsprosesser. Lek og læring er knyttet sammen og barn lærer gjennom erfaringer de gjør i leken. Læring skjer her og nå, i alle situasjoner og aktiviteter og barna leker ut det de opplever i livene sine. Personalet tar utgangspunkt i planer og det barna er interessert i og bygger videre på dette.

Barnehagen skal sørge for et inkluderende fellesskap og legge til rette for læringsprosesser som fremmer barnas trivsel og allsidige utvikling. Samspill med andre er avgjørende for barns utvikling og læring.

Personalet er aktive, lydhøre, tilstedeværende og legger til rette for barns utvikling og progresjon.

Vi ser på barn som aktive, kompetente og ressurssterke personer. Ansatte tar utgangspunkt i planer og det barna er interessert i og bygger videre på dette.



## Vennskap og fellesskap

Barnehagen skal fremme positive handlinger som motvirker avvising, utestenging, verbal og fysisk mobbing. Miljøet må ha rom for alle barn slik at alle barn skal oppleve inkludering, trygghet og tilhørighet. Felles opplevelser og daglig samvær i trygge, inspirerende omgivelser er et godt grunnlag for å utvikle fellesskapsfølelse og vennskap mellom barna.

Sosial kompetanse er en forutsetning for å fungere godt sammen med andre, og dette utvikles gjennom sosialt samspill. Barnehagen skal aktivt legge til rette for utvikling av vennskap og sosialt fellesskap. Alle barn skal erfare å være betydningsfulle for fellesskapet og å være i et positivt samspill med andre. En del av den sosiale kompetansen består i å



mestre balansen mellom å ivareta egne behov og det å ta hensyn til andres behov. Dette trenger mange barn støtte til, og er en del av den bevisste voksenrollen personalet i barnehagen må inneha.

VIS (Vennskap, inkludering og sosial kompetanse) er et satsingsområde for Larvik kommune. Bakgrunnen for denne satsingen er å forebygge mobbing. Det skal bidra til å inkludere alle barn, skape vennskap og gi barna sosial kompetanse i forhold til å mestre den hverdagen som møter dem.

[Handlingsplan for et godt psykososialt miljø i barnehagen](#)

## Kommunikasjon og språk

Tidlig og god språkstimulering er en viktig del av barnehagens innhold. Personalet har en viktig rolle i å involvere alle barna i samtaler og undring rundt bøker og fortellinger og i hverdagen generelt. Barna lærer språk og blir flinke til å uttrykke seg først og fremst ved å være språklig aktive. Personalet skal anerkjenne og respondere på barnas ulike verbale og nonverbale uttrykk og støtte dem i deres språkutvikling.

Varierte og rike språkerfaringer er avgjørende for virkelig å forstå begreper og for å få dybdeforståelse. Lek med språket fremmer også språklig bevissthet.

Gjennom dialog og samspill skal barna støttes i å kommunisere, medvirke, lytte, forstå og skape mening. Barnehagen skal anerkjenne og verdsette ulike kommunikasjonsuttrykk og



språk, herunder tegnspråk og tegn-til-tale. Personalet skal støtte flerspråklige barn i å bruke sitt morsmål og samtidig utvikle norsk kompetanse.

## Barnas medvirkning

FNs barnekonvensjon vektlegger at barn har rett til å si sin mening i alt som vedrører det, og barns meninger skal tas hensyn til. Barnas medvirkning er sentralt for barns læring og trivsel. Personalet skal høre på barnas synspunkter, anerkjenne deres meninger og ytringer og la dem oppleve at de har innflytelse. Barnas ønsker og behov skal møtes med en åpen og anerkjennende grunnholdning. Det er viktig å passe på at alle barn får mulighet til å medvirke, samtidig som det er viktig at barna ikke må ta ansvar de ikke er rustet til å ta.

Medvirkning handler ikke om å bestemme, men å bli sett, hørt og anerkjent for sine meninger, interesser og tilstedeværelse. Dette er med på å styrke barnas selvfølelse. Medvirkning er å påvirke, være en del av noe og oppleve at man er en viktig del av gruppa. Personalet skal gjennom nonverbal og verbal kommunikasjon være bevisste på barnas ønsker, behov og interesser.

Personalet skal lage planer, aktiviteter og legge opp hverdagen etter barnas ytringer, enten det handler om behov eller interesser.



## Samarbeid mellom hjem og barnehage

Barnehagen skal legge til rette for foreldresamarbeidet, ha god dialog med foreldrene og ivareta foreldrenes rett til medvirkning. Barnehagen skal i samarbeid og forståelse med hjemmet ivareta barnas behov for omsorg og lek, og fremme læring og danning som allsidig utvikling.

Foreldrene og barnehagens personale har et felles ansvar for barnets trivsel og utvikling. Samarbeidet mellom hjemmet og barnehagen skal alltid ha barnets beste som mål, og grunnlaget for samarbeidet skal være barnets trivsel i barnehagen.

I henhold til § 4 i barnehageloven skal hver barnehage ha et samarbeidsutvalg.

Bestemmelsene om samarbeidsutvalget står i §§ 4 og 5

*Samarbeidsutvalget skal først og fremst ivareta samarbeidet mellom barnehagen og foresatte. Samarbeidsutvalget er i følge forskriftene til barnehageloven et rådgivende, kontaktskapende og samordnende organ for de parter som på ulike måter har et ansvar for*

*barnehagens drift og innhold. Utvalget består av foresatte, ansatte i barnehagen og eventuelt representanter fra barnehagens eier.*

I Rødbøl barnehage har vi samarbeidsutvalg (SU). Der sitter foreldre representanter fra hver avdeling, minst to ansatte representanter og leder av barnehagen. Vi har to til fire møter i året.

## Overganger

### Når barnet begynner i barnehagen

Barnehagen skal i samarbeid med foreldrene legge til rette for at barnet kan få en trygg og god start i barnehagen (Rammeplan, 2017).

Vi ønsker at oppstarten skal bli best mulig for barn og foreldre og vi er bevisst viktigheten av dette første møtet. Det er med på å danne grunnlag for et aktivt, gjensidig og nyttig samarbeid. Når barnet begynner i barnehagen legger vi til rette for at barnet får bli kjent med personalet og omgivelsene sammen med foreldrene sine.

Det er av stor betydning for at barnet skal oppleve trygghet og tillit, at det får en gradvis tilvenning til barnehagen.

Tilvenningsperioden blir fortløpende vurdert i samarbeid med foreldrene. Barnet blir møtt første dagen av en fast ansatt som skal være med barnet under tilvenningsperioden og i tiden etter. Dette er med på å skape trygghet for både barn, foresatte og de ansatte. Vi gjennomfører en oppstartsamtale med foreldrene, slik at vi får avklart forventninger til barnehagen-, fra barnehagen og vi får skriftliggjort nødvendig informasjon om barnets behov. Alle nye barn får tilbud om besøksdager før de begynner. I juni blir det arrangert foreldremøte for foresatte som har barn som starter i barnehagen.

### Overgang innad i barnehagen

Overgangen fra liten til stor avdeling er en liten milepæl for mange. Barna vokser og trenger nye utfordringer og erfaringer. Det er flere og større barn på stor avdeling, noe som innebærer et større tempo og mer lyd. Vi jobber bevisst med at denne overgangen skal bli så god som mulig. Barnas foreldre får tidlig beskjed om hvilken avdeling de skal flyttes over til, vi tar utgangspunkt i lekekamerater og fordeling i kjønn og alder. Når disse valgene er tatt blir personalet på stor avdeling kjent med hvem de skal ta i mot. Barna er med på ulike aktiviteter på sin nye avdeling, så når



overgangen er der, er det kjente og trygge voksne som møter dem og følger dem på veien videre.

## Overgangen mellom barnehage og skole

Larvik kommune har fastsatte rutiner for overgang fra barnehage til skole og SFO.

Barnehagen skal i samarbeid med foreldre og skolen legge til rette for at barna kan få en trygg og god overgang fra barnehage til skole og eventuelt skolefritidsordning (Rammeplan for barnehager, 2017).

Barnehagen skal legge til rette for at barna har med seg ferdigheter og kunnskap slik at de møter skolen med nysgjerrighet og positiv forventning. Det legges til rette for en god avskjed med barnehagen.



Barnehagen inviterer til avslutningsamtale hvor vi gjennomgår barnets ulike utviklingsområder og eventuelt behov for tilrettelegging i skole og andre ting foreldre er opptatt av. Der det er behov for mer tilrettelegging etableres det samarbeid med skolen i god tid før barnet begynner på skolen.

I foreldresamtalen vil pedagogene presentere et samtykkeskjema. Der kan foreldre og barnehage i samarbeid gi skolen nødvendig informasjon om barnet.

## Barnehagen som pedagogisk virksomhet

### Planlegging

Det vektlegges i Rammeplanen at barnehagen er en pedagogisk virksomhet som skal planlegges, dokumenteres og vurderes.

På planleggingsdager, i personalmøter og avdelingsmøter planlegges det pedagogiske arbeidet i barnehagen. Planleggingen skal bidra til kontinuitet og progresjon for enkeltbarn og barnegruppa.

Gjennomføringen av planene må være så fleksibel at det er rom for spontanitet og barns medvirkning. Vi baserer planleggingen på observasjon, dokumentasjon og refleksjon. Personalet må legge kortsiktige planer, men også se hele barnehageåret under ett. For å ta vare på barns medvirkning må personalet være lydhør i forhold til barns innspill om hva de

liker å foreta seg i barnehagen.

Foreldregruppa gis mulighet til å påvirke barnehagens innhold gjennom daglig kontakt, i foreldresamtaler, på foreldremøte og deltagelse i barnehagens samarbeidsutvalg. Årsplanen godkjennes hvert år av barnehagens samarbeidsutvalg.

## Vurdering

Barnehagen bruker personalmøter og avdelingsmøter til vurderingsarbeid. I tillegg er den daglige kontakten med foreldrene, foreldresamtaler, foreldreundersøkelse og observasjoner med på å bidra til det totale vurderingsarbeidet. Vurdering skjer også gjennom samtaler i barnegruppa eller med enkelt barn, og gjennom observasjoner av barns trivsel og deltagelse i barnehagedagen.

Vurdering/evaluering skal støtte de voksne i planleggingen og bidra til å sikre at utviklingen av barnehagen skjer på en bevisst måte. Den fortløpende vurderingen skal følges opp av nye tiltak og justeringer i planene.



## Dokumentasjon

Vi gir innblikk i barnehagehverdagen gjennom en kort oppsummering i foreldreportalen Visma, av hva som har vært i fokus den dagen eller uken som har gått. Dokumentasjon er viktig i forhold til refleksjon, dialog og ny praksis. Dokumentasjon kan være et middel for å få fram ulike oppfatninger og åpne for en kritisk og reflekterende praksis. Dokumentasjon eller synliggjøring av temaarbeid og barnas barnehagedag er viktig informasjon til foreldre. Dokumentasjon skal være med på å fortelle og gjenskape historien for barna, slik at de kan reflektere sammen med andre barn og voksne om det de ser og har vært med på. "Dagen i dag" med bilder i Visma er en god måte for foreldre å få dialog med barnet om barnehagedagen.



## Barnehagens arbeidsmåter

Arbeidsmåtene skal ivareta barnas behov for omsorg og lek, fremme læring og danning og gi barn muligheten for medvirkning. Arbeidsmåtene skal varieres, og tilpasses enkeltbarn, barnegruppen og lokalmiljøet.

Her i Rødbøl barnehage bidrar arbeidsmåtene til å skape engasjement, interesse og motivasjon og gir mulighet for å tilføre nye erfaringer, opplevelser og læring.



Våre arbeidsmåter er:

- Vi tar utgangspunkt i barnas erfaringer, interesser, synspunkter og initiativ i barnehagens daglige arbeid og ved valg og gjennomføring av temaer og prosjekter
- Vi bygger på kreativitet og lek og er åpne for improvisasjon og barns medvirkning.
- Vi veksler mellom spontane og planlagte aktiviteter
- Vi stimulerer barnas undring og evne til å stille spørsmål, søke opplevelser, ta initiativ og mestre nye ting
- Vi gir barna varierte inntrykk og mulighet til å uttrykke seg på forskjellige måter
- Vi jobber tverrfaglig og helhetlig og ser de ulike delene i rammeplanen i sammenheng
- Vi dokumenterer, evaluerer og justerer jevnlig valg av arbeidsmåter i barnehagen til det beste for barna



## Barnehagens digitale praksis

I Rammeplanen står det bl.a. at: «Barnehagens digitale praksis skal bidra til barnas lek, kreativitet og læring». Det kan f.eks.være bruk av digitale verktøy som pc, Ipad, smarttelefoner, prosjektor og smartboard.

Bruk av IKT i barnehagen skal dreie seg om en naturlig del av hverdagen til barn og voksne. Digitale redskaper kan være gode verktøy for å stimulere og inspirere barnas eget kreative uttrykk og nysgjerrighet. Det er med på å berike barnas inntrykk og gi dem flere muligheter til å uttrykke seg, bidra til gjenkjenning og stimulere hukommelse, språk og konsentrasjon.

Når vi bruker digitalt mikroskop, beeboot, applikasjoner og nettbrett får barna erfaring med koding, matematikk, samarbeidsspill, språkstimulering etc. på en lystbetont, samhandlende og engasjerende måte. Ved en gjennomtenkt og bevisst holdning, sikrer vi god kvalitet og et godt læringsutbytte. Den voksnes tilstedeværelse og tilrettelegging er vesentlig.

## Barnehagens fagområder

Fagområdene gjenspeiler områder som har interesser og egenverdi for barn i barnehagealder, og skal bidra til å fremme trivsel, allsidig utvikling og helse. Fagområdene er beskrevet i barnehagens [progresjonsplan](#) og ses derfor i sammenheng med barnas alder.

Fagområdene er:

- Kommunikasjon, språk og tekst
- Kropp, bevegelse, mat og helse
- Kunst, kultur og kreativitet
- Natur, miljø og teknologi
- Antall, rom og form
- Etikk, religion og filosofi
- Nærmiljø og samfunn

## Trafikksikker barnehage

Barn har rett på en trygg og god oppvekst, der trafikksikkerhet inngår. Trafikksikkerhet er de voksnes ansvar, og vi er rollemodeller for den oppvoksende generasjon. Hvis holdninger og vaner etableres tidlig vil det være lettere å tenke trafikksikkerhet videre i livet.

Barn er trafikanter hver dag, enten som passasjerer, fotgjengere og, etter hvert, syklister.

Barnehagene i Larvik gjennomfører trafikkopplæring i henhold til Rammeplan for opplæring i barnehagene, og benytter materiale fra [Barnas trafikkklubb](#) i arbeidet.

Barnehagen har rutiner for sikkerhet når barna skal på turer utenfor port og har en mobilitetsplan som også inneholder mål om trafikksikkerhet i og rundt barnehagen.

- Alle biler skal parkeres på egen parkeringsplass, og skal rygges inn. Dette informeres om på høstens foreldremøte, og personalet minner på det underveis i året, dersom de ser at noen parkerer annerledes
- Barn skal sitte forsvarlig festet i bil, når de leveres og hentes
- Portene skal alltid være lukket i barnehagens åpningstid og barnet skal være i selskap med en voksen ved all ferdsel på parkeringsplassen
- Ved kjøring i bil, buss og taxi skal alltid foresatte ha gitt samtykke, og barna skal sikres forskriftsmessig
- Barna skal ha på refleksvest når de er på tur

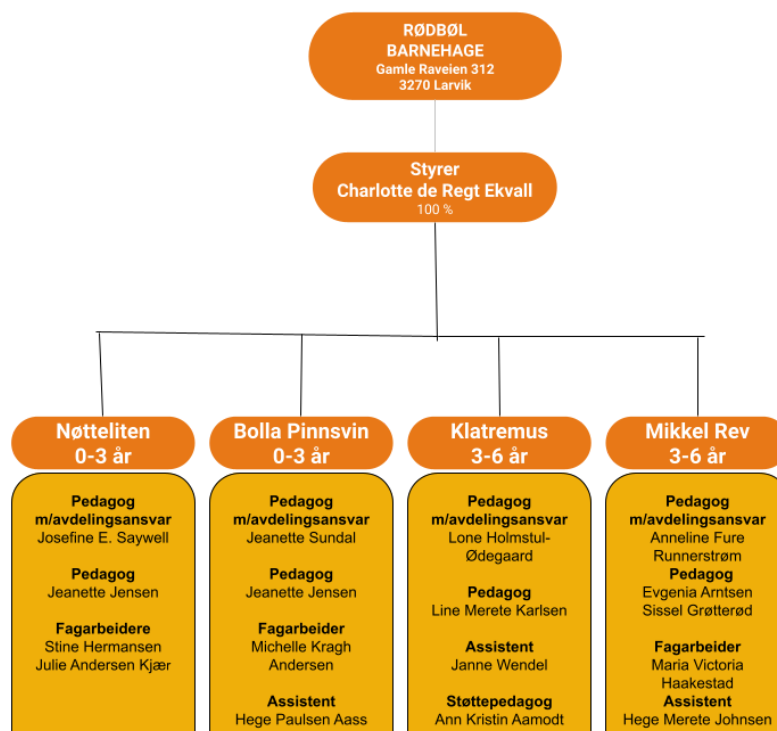


- Alle barn læres og trenes i regler for fotgjengere, i bruk av refleks, skilt og veimerking og i bruk av sansene sine i alle naturlige trafikksituasjoner
- Skolestarterne lærer om skilt og bruk av refleks

## Kompetanseplan

Barnehagene utvikler sin pedagogiske praksis gjennom barnehagebasert kompetanseutvikling. Dette er et utviklingsarbeid som involverer hele personalet og som foregår i den enkelte barnehage. Hver barnehage utarbeider en kompetanseplan.

## Organisasjonskart barnehagen



### Kontaktinformasjon:

**Rødbøl barnehage, Gamle Ravei 312, 3270 Larvik**

**Telefonnummer til avdelingene:**

Nøtteliten: 982 53 340

Mikkel rev:

982 53 324

Bolla pinnsvin: 982 31 134

Klatremus: 982 53 325

### Kontaktpersoner:

styrer: Charlotte De Regt Ekvall

epost: [charlotte.de.reg.t.ekvall@larvik.kommune.no](mailto:charlotte.de.reg.t.ekvall@larvik.kommune.no)

Telefon: 482 85 405

Virksomhetsleder: Anja Sterner

epost: [anja.sterner@larvik.kommune.no](mailto:anja.sterner@larvik.kommune.no)

Telefon: 913 16 049

Kommunalsjef for Oppvekst og kvalifisering: Jan Erik Norder

epost: [jan.erik.norder@larvik.kommune.no](mailto:jan.erik.norder@larvik.kommune.no)

Telefon: 982 31 483

### Årets planleggingsdager:

18.08.2023

24.11.2023

02.01.2024

10.05.2024

07.06.2024

Barna skal ha 4 ukers ferie i barnehageåret. Barnehagen har sommerstengt de tre siste ukene i juli. Barn som begynner på skolen må avvikle all ferie før 1. august.

