

Årsplan 2022-2023



Innledning	4
Årsplan	4
Barnehagen er en pedagogisk virksomhet	4
Larviksbarnehagen	4
Kommunens visjon og verdier:	5
Presentasjon av barnehagen	6
Idrettsprofil	6
Pi-parken	8
Et godt språkmiljø for alle barn	8
Måltider	8
Hvile	8
Partnerbarnehage	9
Livsgledebarnehage	9
Vurdering av barnehagens pedagogiske praksis	9
Barnehagens verdigrunnlag	9
Barn og barndom	
Alle ansatte skal anerkjenne og ivareta barndommens egenverdi og legge opp til hverdager preget av lek, vennskap og trivsel.	
Vi som jobber i barnehagen skal hele tiden ha fokus på barnas beste.	10
Demokrati	10
Mangfold og gjensidig respekt	11
Likestilling og likeverd	11
Bærekraftig utvikling	12
Livsmestring og helse	12
Hvordan kan vi oppdage mobbing i barnehagen?	13
Barnehagens formål og innhold	14
Omsorg	14
Lek	14
Danning	15
Læring	15
Vennskap og fellesskap	16
Kommunikasjon og språk	16
Barnas medvirkning	17
Samarbeid mellom hjem og barnehage	18
Overganger	18
Når barnet begynner i barnehagen	18
Overgang innad i barnehagen	19
Overgangen mellom barnehage og skole	19
Barnehagen som pedagogisk virksomhet	20

Planlegging	20
Vurdering	20
Dokumentasjon	21
Barnehagens arbeidsmåter	21
Progresjon	22
Barnehagens digitale praksis	22
Barnehagens fagområder	22
Trafikksikker barnehage	23
Kompetanseplan	24
Organisasjonskart barnehagen	24
Bergeskogen idrettsbarnehage	26
Personalet i barnehagen:	26



Innledning

Årsplan

Barnehagen skal utarbeide en årsplan. I tillegg skal det utarbeides planer for kortere og lengre tidsrom og for ulike barnegrupper etter behov. Årsplanen er et arbeidsredskap for barnehagepersonalet og dokumenterer barnehagens valg og begrunnelser. Årsplanen skal gi informasjon om barnehagens pedagogiske arbeid til myndighetsnivåene, barnehagens samarbeidsparter og andre interesserte.

Årsplanen inneholder informasjon om hvordan barnehagen arbeider med omsorg, danning, lek og læring for å fremme barnas allsidige utvikling. Planen gir informasjon om hvordan barnehagelovens bestemmelser om innhold ([§ 2](#)) og barns rett til medvirkning ([§ 3](#)) og rammeplanen følges opp, dokumenteres og vurderes.

[Progresjonsplanen](#) er laget som et vedlegg til Årsplanen og vil være et viktig arbeidsredskap for planlegging og evaluering for barnehagens personal.

Barnehagen er en pedagogisk virksomhet

Barnehagen er i følge [Rammeplan for barnehagen](#) en pedagogisk virksomhet der samfunnsmandatet er å ivareta barnas behov for omsorg og lek, og fremme læring og danning som grunnlag for allsidig utvikling. Barnehagen skal tilby barn under opplæringspliktig alder et omsorgs- og læringsmiljø som er til barns beste. Dette skal gjøres i samarbeid og forståelse med barnas hjem.

Larviksbarnehagen

De kommunale barnehagene i Larvik ønsker å bidra til helhet og sammenheng i barnas oppvekst – og utdanningsløp, samt hele barnets fysiske og psykiske helse. Vi bryr oss om det som skjer i barnets liv, og vi ønsker å bidra til at barna får de beste forutsetninger for å mestre livet. De ulike virksomhetsområdene samhandler tett med hverandre - slik at barnas trivsel og utvikling blir ivaretatt og sørger for, blant annet, gode overganger.

Planen [Kvalitet i barnehagen](#) skal bidra til at det blir et likeverdig og enhetlig barnehage tilbud i alle kommunale barnehager i Larvik. Tidlig innsats, mestringsperspektivet og samarbeid og samhandling vektlegges og det pekes på i hvilken retning barnehagene samlet skal utvikles.

Våre veivalg kan du lese mer om i [Kvalitet i barnehagen](#).

For barnehageåret **2022/2023** gjelder også:

- Fokus på innarbeiding av rutinen for et godt psykososialt miljø i barnehagen
- Utvikle en bærekraftig modell for spesialpedagogiske tiltak i barnehage hvor fokus er på å sikre likeverdig og god kvalitet for barn som trenger særskilt hjelp
- Oppstart med kartlegging som første del av [Kompetanseløftet](#) for

- spesialpedagogikk og inkluderende praksis
- Barn med stort læringspotensiale
- Barnehagene skal sertifiseres i Grønt flagg
- Øke ansattes kunnskap om [ASK](#) i samarbeid med Pedagogisk psykologisk tjeneste

I tillegg driver hver barnehage eget utviklingsarbeid

Kommunens visjon og verdier:

Visjon Larvik - miljøbevisst, livskraftig og verdiskapende

Verdier NÆRE - Nysgjerrig - Ærlig - Raus - Engasjert

Dette gjenspeiles i:



Strategidokumentet for Larvik kommune:

De forskjellige delene i Strategidokumentet viser hvilke langsiktige og kortsiktige mål Larvik kommune jobber med.

Virksomhetsplan for barnehagene:

Viser hvilke tiltak og mål barnehagen og enheten har for det året vi er inne i. Gjelder for et år av gangen, og bygger opp under målene i Strategidokumentet.

Årsplanen for hver barnehage:

Er et arbeidsredskap for barnehagepersonalet og viser barnehagenes valg og begrunnelser. Den skal også gi informasjon om barnehagenes pedagogiske arbeid til myndighetsnivåene, barnehagenes samarbeidspartnere og andre interesserte.

Presentasjon av barnehagen

Bergeskogen idrettsbarnehage er en kommunal barnehage med fire avdelinger, Bjerk, Eik, Furu og Kongle. I år er det 76 barn i barnehagen vår, og 23 ansatte. Bergeskogen idrettsbarnehage er en godt etablert barnehage med et allsidig personale. Barnehagen ligger fint til i nærheten av skog, jorder, idrettsanlegg, sjøen og vi har kort vei til kollektivtrafikk.

Idrettsprofil

Barnehagen har hovedfokus på idrett, lek, bevegelse og gode naturopplevelser. Vi vil gjennom vårt pedagogiske arbeid legge til rette for å gi alle barna en helhetlig kompetanse. Ved å ta utgangspunkt i hele barnet, og ved å ha fokus på kroppslig aktivitet, får barna utvikle sin kreativitet, handlingskompetanse, bevegelsesglede, språk, sosiale kompetanse, etikk og moral.

Vi er en idrettsbarnehage – ikke bare for idrettens skyld, men for pedagogikkens. Målet med å arbeide med pedagogisk idrett er å bruke dette som en integrert del av arbeidet med å løse pedagogiske oppgaver, som for eksempel musikk, dans, drama, forming, natur og miljø. Idretts- og lekeaktiviteter inngår som metode i det pedagogiske arbeidet.

Vi arbeider med idrettslek på vår måte. Det betyr bl.a. at vi har planlagte, strukturerte aktiviteter i store eller mindre grupper. Vi har åpne aktiviteter på utelekeplassen, og muligheter for fysisk aktivitet inne på avdelingene. Alle avdelingene går på tur hver uke i skogsområdene rundt barnehagen. Vi bruker idrettsbanen eller Bergsliahallen hver uke.

Barn lærer mest når de er aktive. Nyere forskning viser tydelig at barn "tenker" med kroppen. Barn blir kjent med verden gjennom bevegelse og handling. Kroppen er vår primære forståelsesinstans. Erfaringen kommer før analysen av erfaringen, og opplevelsen er en forutsetning for forståelsen av opplevelsen. Læring og utvikling av barn mellom 0-6 år blir særlig synlig gjennom kontinuerlige forbedringer i det å mestre kroppen og beherske ferdigheter. Det å forflytte seg på stadig mer effektive, varierte og fleksible måter, det å styre armene, hendene og fingrene på en stadig mer differensiert måte er kjennetegn på noen av de mest sentrale og varige forbedringer i et menneskes liv. I tillegg erfarer vi oss selv, det fysiske og det sosiale miljøet gjennom kroppen. Hos de yngste barna, som ennå ikke har fullt utviklet språk, blir erfaringsdannelsen gjennom kropp og bevegelse tydelig. Barnets forhold til verden er aktivt, utforskende og fysisk og det gir grunnlag for den senere språklige og intellektuelle utvikling.

Motorisk kompetanse er viktig for barn, både for selvbilde, status blant venner og ikke minst for å kunne mestre praktiske oppgaver. Variert fysisk aktivitet gir muligheter til å utvikle både fin – og grovmotoriske egenskaper. Å lære motoriske ferdigheter krever mye trening. De aktive barna får den nødvendige praksisen gjennom lek. Det er imidlertid viktig at vi ser de barna som har motoriske problemer. På samme måte som det er viktig å snakke med barn for å stimulere språkutviklingen, er det viktig å leke og "herje" med disse barna, slik at de får utviklet sine motoriske ferdigheter så godt som mulig. Gode motoriske ferdigheter er et ypperlig grunnlag for motivasjon til å drive fysisk aktivitet senere i livet.

*Vi fremmer vennskap, inkludering og samarbeid
gjennom idrett, lek og bevegelse*



ÅRSHJUL FYSISK AKTIVITET 2022-23

August September Oktober	Balanse og koordinasjon
November Desember	Styrke og hurtighet
Januar Februar	Samarbeid og rytme
Mars April	Øye-/ håndkoordinasjon Øye-/ fotkoordinasjon
Mai Juni	Rom- og retningsans Utholdenhet

Pi-parken

@pi-parken er en felles realfagsavdeling for de kommunale barnehagene i Larvik. De eldste barna i barnehagen får tilbud om å være der to uker i året. Aktivitetene er tilrettelagt med tanke på realfag og bærekraftig utvikling, og ledes av en pedagog som er ansatt i @pi-parken.



Et godt språkmiljø for alle barn

Flere av barnehagene i Larvik, deriblant Bergeskogen, deltar i den nasjonale ordningen, Regional ordning for kompetanseutvikling (rekomp). Ordningen skal bidra til at barnehager utvikler sin pedagogiske praksis gjennom barnehagebasert kompetanseutvikling.

Barnehagebaserte kompetanseutviklingstiltak er utviklingsarbeid som involverer hele personalet, og som foregår i den enkelte barnehage. Høgskoler og universiteter bidrar i kompetansearbeidet med forskningsbasert og praksisrettet innhold. USN er samarbeidende universitet i Vestfold og Telemark.

Vi vil ha særlig fokus på å skape et inkluderende miljø i barnehagene gjennom å utforske hva et språkmiljø er og kan være. Det kan for eksempel handle om å gi barna erfaringer med lesing og litteratur på varierte måter, å legge til rette for et godt lese miljø, gi opplevelser av litteratur gjennom samtaler og ulike måter å lese på, og gjennom skapende virksomhet.

Måltider

Vi serverer alle måltider i barnehagen, frokost, lunsj og ettermiddagsmat. Vi følger FHI sine råd for kosthold i barnehagen, hvor vi har fokus på å lage sunne måltider med grønt og frukt daglig, grove kornprodukter og fisk som pålegg hver dag. Barn får vann som tørstedrikk, og vi serverer lettmelk til brødmåltidene. Vi har stort sett varmmat en dag i uken.

Vi serverer frukt eller smoothie når barna har bursdag, og har veldig sjelden kaker, is, saft og godteri i barnehagen.

Hvile

Barn trenger hvile i løpet av dagen i barnehagen. De minste barna som sover i barnehagen, har med egne vogner som de sover i ute. For å ivareta sikkerheten, har vi sovevakter ute som jevnlig ser til barna. Vi deler barn i grupper i løpet av dagen, slik at de har mulighet til litt mer ro og avslapping, enn når store grupper barn er samlet. De store avdelingene praktiserer yoga som avslapping for barna.

Partnerbarnehage

Bergeskogen idrettsbarnehage er partnerbarnehage til Universitetet i Sørøst Norge (USN) Det betyr at vi er øvingsbarnehage for barnehagelærerstudenter som tar utdannelsen sin på Bakkenteigen. Av og til vil dere gjennom året møte studenter som har praksis i barnehagen. Noen av de pedagogiske lederne er praksislærere for disse studentene. Formålet med praksisopplæringen er å forberede studentene til arbeid i barnehage. Den skal gi studentene nødvendig erfaring for å bli skikket til å arbeide i barnehage, utvikle sin faglige dyktighet og få erfaringer med de arbeidsområdene en barnehagelærer har. Vi har også elever fra idrettslinjen ved Thor Heyerdahl videregående skole gjennom året.

Livsgledebarnehage

Bergeskogen idrettsbarnehage er en "Livsgledebarnehage" Det vil si at vi ser på de eldre som en ressurs og samarbeider med Rekkevik sykehjem. Vi er der på besøk med barna jevnlig. Vi tar med oss aktiviteter ned til sykehjemmet, f.eks formingsaktiviteter, sang og spill, og er der og leker og spiser maten vår. Dette kan foregå inne eller utenfor vinduet hvor de eldre kan se hva barna foretar seg.

Vurdering av barnehagens pedagogiske praksis

Vurdering er en viktig del av barnehagens pedagogiske arbeid. Gjennom vurdering av det arbeidet vi gjør, vil vi kunne påse at vi følger barnehageloven og rammeplanen.

Vurdering betyr at vi reflekterer i fellesskap over det pedagogiske arbeidet, at vi beskriver og analyserer og at det gir et utgangspunkt for videre planlegging og gjennomføring. Vi vil også få en mulighet til å sikre at vi gjør de nødvendige valgene som sikrer barna en god barndom og et godt miljø å vokse opp i.

Diskusjon og refleksjon foregår daglig, og benyttes på våre møtearenaer i barnehagen. Vi tar opp faglige og etiske problemstillinger som bidrar til at barnehagens pedagogiske virksomhet utvikles og vi utvikler barnehagen i fellesskap.

Barnehagens verdigrunnlag

Rammeplanen for barnehagen (2017, s.7) sier at barnehagens samfunnsmandat er, i samarbeid og forståelse med hjemmet, å ivareta barnas behov for omsorg og lek og fremme læring og dannelse som grunnlag for allsidig utvikling. Barnehagen skal også jobbe for å fremme likeverd og solidaritet, tilgivelse, mangfold og gjensidig respekt, bærekraftig utvikling, livsmestring og helse.

Alle barnehager skal bygge på verdigrunnlaget som er fastsatt i barnehageloven og internasjonale konvensjoner som Norge har sluttet seg til, slik som FNs konvensjon av 20. november 1989 om barnets rettigheter (barnekonvensjonen).

Barn skal bli demokratiske samfunnsborgere som skal ta hensyn til andre mennesker. Men de skal

også få lov til å være individer som skal kunne heve stemmen og bli hørt. Personalet i barnehagen bør jevnlig reflektere over balansen i dette.

Barn og barndom

Alle ansatte skal anerkjenne og ivareta barndommens egenverdi og legge opp til hverdager preget av lek, vennskap og trivsel.

Vi som jobber i barnehagen skal hele tiden ha fokus på barnas beste.

Dette gjør vi:

- Snakke med barn om følelser
- Anerkjenne barns følelser
- Være gode forbilder som voksne
- Tenke barnets beste i alle sammenhenger
- Være oppmerksomme på om vi "ser" alle barna
- Sense om barn blir forstått
- Lage miljøer som er gode å leke i
- Bruke tid på å bygge gode relasjoner, så barn blir trygge
- Ha fokus på det positive barn gjør



Demokrati

Barnehagen skal legge til rette for at alle barn i barnehagen har mulighet til å delta i barnehagens fellesskap. Gjennom denne deltakelsen vil barna kunne utvikle en forståelse for samfunnet og den verden de er en del av. Ansatte i barnehagen skal la hvert enkelt barn få muligheten til å bidra og delta i barnehagens innhold.

Dette gjør vi:

- Følge opp barns initiativ til lek og samspill
- Gjøre gode observasjoner av barna
- Gi rom for ulike forutsetninger hos barna
- Kjenne til barns erfaringer ved å snakke med barn og foreldre
- Sørge for at barn får ta initiativ
- Sørge for at barn kan sette agendaen
- Sørge for at barn kan påvirke omgivelsene sine f.eks i lek
- Lære barn "å forhandle"
- Ha respekt for ulike meninger

Mangfold og gjensidig respekt

Barn skal få muligheten til å lære om samfunnet vi lever i. De skal lære at det greit å være annerledes, og at alle har lik rett til å være deltaker i samfunnet. De skal lære at det ikke er lov å krenke en annen person. Barnehagen skal bidra til at hvert enkelt barn føler seg sett og anerkjent for den de er.

Dette gjør vi:

- Ha fokus på ulike måter å leve sammen på
- Snakke om likheter og ulikheter
- Gi rom for ulike uttrykksformer hos barn
- Snakke om rettferdighet og urettferdighet med barna
- Støtte barn i å uttrykke egne synspunkter
- Gripe inn når krenkelser skjer, og korrigere adferd
- Framsnakke barn i gruppen når andre barn hører og ser

Likestilling og likeverd

Alle ansatte skal aktivt jobbe for at alle barn og ansatte skal føle seg velkommen og viktig uavhengig av kjønn, funksjonsevne, seksuell orientering, kjønnsidentitet og kjønnsuttrykk, etnisitet, kultur, sosial status, språk, religion og livssyn. Barnehagen skal sørge for at barna har like muligheter til å bli sett og hørt, og oppmuntret til å delta i alle aktiviteter i barnehagen.

Dette gjør vi:

- gi et mangfold av idrettsaktiviteter, som gir gutter og jenter like muligheter til å delta
- lese litteratur hvor karakterene opplever utenforskap og annerledeshet
- strukturere og initiere lekeaktiviteter for å inkludere alle barn

Bærekraftig utvikling

Barna i barnehagen skal bli kjent med at det vi gjør i dag får konsekvenser for fremtiden. Barna skal lære å ta vare på seg selv, hverandre, naturen og lære om hvordan de kan dekke sine grunnleggende behov uten å ødelegge for kommende generasjoner. De skal lære å tenke kritisk, være etiske i sine handlinger og vise solidaritet. Vi må derfor stille spørsmål og skape et klima med plass til barnas ulike perspektiver, løsninger og kreative tenkning.

Dette gjør vi:

- sertifisere barnehagen som en Grønt flagg-barnehage
- plante og så blomster og grønnsaker
- plukke søppel på tur
- kildesortere
- begrense matavfall
- ikke bruke/kaste papir unødvendig
- undersøke og samtale om hva som skjer med avfall og forsøpling
- samtale om ressurser og forbruk

Livsmestring og helse

Barnehagen skal legge til rette for at barna trives, kjenner mestring og følelse av egenverd, de skal få vise livsglede, og oppleve at ansatte i barnehagen har et forebyggende perspektiv på krenkelsener og mobbing. Barn skal oppleve barnehagen som et trygt sted å være der de har muligheten til å utfordre seg selv i samspill, fellesskap og vennskap. Voksne skal være støttende, og hjelpe barn til å mestre motgang, håndtere utfordringer og bli kjent med egne og andres følelser.

Vi har to ansatte som har gått på kurs for å bli aktivitetspedagoger. Disse skal legge til rette for og motivere barn og voksne til fysisk aktivitet i barnehagen.



Dette gjør vi:

- tilrettelegge idrettslek og turer for å oppleve mestring, samt at det er en gevinst for fysisk og psykisk helse
- bruke et sangrepertoar som gjenspeiler ønskede verdier
- litteratur som utforsker følelsene våre
- validere barns opplevelser og følelser, men også regulere dem om nødvendig
- fysisk aktivitet og turer er en naturlig del av barnehagelivet



Hvordan kan vi oppdage mobbing i barnehagen?

- Være tett på barna i lek og aktiviteter for å observere og korrigere atferd som kan utvikle seg til mobbing
- Hvert barn har en voksen som kjenner barnet og foresatte godt
- Samtaler og tilbakemeldinger fra barna
- Observere endringer i barns adferd
- Refleksjon i personalgruppen

[Handlingsplan for et godt psykososialt miljø i barnhagen](#)

[Jeg er urolig-Hva gjør jeg-rutinen](#)

Barnehagens formål og innhold

Barnehagens innhold skal være allsidig, variert og tilpasset enkeltbarnet og barnegruppen. I barnehagen skal barna få leke og utfolde skaperglede, undring og utforskertrang. Barnehagens formål skal ses i sammenheng og være en gjennomgående del av det pedagogiske arbeidet og innholdet i barnehagen (Rammeplan for barnehager).

Omsorg

Omsorg er en forutsetning for barnas trygghet og trivsel, og for utvikling av empati og nestekjærlighet.

Personalet skal aktivt legge til rette for omsorgsfulle relasjoner mellom barna og personalet og barn seg imellom. Dette skaper grunnlag for trivsel, glede og mestring.

Barna skal oppleve å bli sett, forstått, respektert og få den hjelp og støtte de har behov for.

Gode relasjoner skaper trygge barn. Det er de voksnes ansvar å bygge gode relasjoner til barna ved å tolke barnets signaler, være sensitive, og verdsette barnas egne omsorgshandlinger (Rammeplan for barnehager, 2017).

Dette gjør vi:

- Har en ordning med primærkontakt for hvert barn
- Har voksne som er tilstede og tilgjengelig.
- Ser og tolker barnets signaler for ulike behov, slik som trøst, kos, hvile og mat.
- Støtter og oppmuntrer til omsorg for hverandre.
- Møter alle barn med åpenhet, varme og interesse.

[Film: Omsorgsfulle relasjoner](#)

Lek

Leken skal ha en sentral plass i barnehagen og lekens egenverdi skal anerkjennes. Leken er en grunnleggende livs- og læringsform som barna kan uttrykke seg gjennom, og en viktig del av barnekulturen.

Leken gir barna glede, frihet og fravær av forventninger om å gjøre riktig. Barn leker fordi de synes det er gøy. Barn utvikler sosiale, emosjonelle, motoriske, språklige og intellektuelle ferdigheter gjennom leken, og de utvikler kreativitet og evne til problemløsning. Lek er frihet til å velge venner, aktivitet og sted.

Voksne skal gi gode vilkår for lek, vennskap og barnas egen kultur. Vi skal inspirere til, og gi rom for ulike typer lek både ute og inne. Voksne skal bidra til at alle barn kan oppleve glede, humor, spenning og engasjement gjennom lek, alene og sammen med andre (Rammeplan for barnehager, 2017).

Dette gjør vi:

- Legge til rette for lekegrupper: Deler i ulike rom ute og inne
- Bruker skogen som lekeplass og pedagogisk arena.
- Aktiviteter og idrettslek i hallen og på banen.
- Aktive voksne som observerer, støtter, veileder og deltar i lek
- Gi barna felles opplevelser som gir et felles utgangspunkt for lek
- Voksne som er aktive sammen med barna

Noen barn trenger hjelp til å leke - Vetuva

Danning

Barnehagen skal støtte barna i å forholde seg prøvende og nysgjerrig på omverdenen, og den skal bidra til å legge grunnlag for modning, selvstendig og ansvarlig deltakelse i et demokratisk fellesskap. Barnehagen skal bidra til at barna kan forstå og erfare felles verdier og normer som er viktige for fellesskapet.

Danning er en livslang prosess som blant annet handler om å utvikle evne til å reflektere over egne handlinger og væremåte. Danning skjer i samspill med omgivelsene og forankres i våre verdier. Gjennom samspill, dialog, lek og utforskning skal personalet bidra til at barna utvikler evnen til kritisk tenkning, etisk vurderingsevne, evne til å yte motstand og handlingskompetanse, slik at de kan bidra til et godt samfunn (Rammeplan for barnehager, 2017).

Dette gjør vi:

- Synliggjøre og verdsette ulike behov, meninger og perspektiver.
- Aktive og tilstedeværende voksne.
- Lytte til barnas innspill, og la dem medvirke i barnehagehverdagen.
- Barna skal oppleve å være en del av et fellesskap i lek og aktiviteter

Læring

I barnehagen skal barna oppleve et stimulerende miljø som støtter opp om deres lyst til å leke, utforske, lære og mestre. Barnas nysgjerrighet, kreativitet og vitebegjær skal anerkjennes, stimuleres og legges til grunn for deres læringsprosesser.

Lek og læring er knyttet sammen og barn lærer gjennom erfaringer de gjør i leken.

Læring skjer her og nå, i alle situasjoner og aktiviteter og barna leker ut det de opplever i livene sine.

Personalet tar utgangspunkt i planer og det barna er interessert i og bygger videre på dette.

Barnehagen skal sørge for et inkluderende fellesskap og legge til rette for læringsprosesser som fremmer barnas trivsel og allsidige utvikling. Samspill med andre er avgjørende for barns utvikling og læring.

Barnehagens innhold skal være allsidig og variert. Vi vil gi alle barna opplevelser og erfaringer som utvikler kunnskaper, ferdigheter og gode holdninger. De voksne må gå foran som gode eksempler.

Gjennom bevegelseserfaring legges grunnlaget for å utvikle en positiv oppfatning av egen kropp og kunne delta i alle former for lek og aktiviteter. Barna har mulighet til å komme med forslag, ønsker til

lek og aktiviteter som de er opptatt av. Personalet legger til rette for at dette skjer og skaper nye spennende lærings situasjoner som ivaretar målene i rammeplanen

Vennskap og fellesskap

Barnehagen skal fremme positive handlinger som motvirker avvising, utestenging, verbal og fysisk mobbing. Miljøet må ha rom for alle barn slik at alle barn skal oppleve inkludering, trygghet og tilhørighet. Felles opplevelser og daglig samvær i trygge, inspirerende omgivelser er et godt grunnlag for å utvikle fellesskapsfølelse og vennskap mellom barna.

Gjennom leken tar barna kontakt med hverandre, de lærer, bearbeider opplevelser og utvikler seg gjennom samhandling med andre.

Sosial kompetanse er en forutsetning for å fungere godt sammen med andre, og dette utvikles gjennom sosialt samspill. Barnehagen skal aktivt legge til rette for utvikling av vennskap og sosialt fellesskap. Alle barn skal erfare å være betydningsfulle for fellesskapet og å være i et positivt samspill med andre.

En del av den sosiale kompetansen består i å mestre balansen mellom å ivareta egne behov og det å ta hensyn til andres behov. Dette trenger mange barn støtte til, og er en del av den bevisste voksenrollen personalet i barnehagen må inneha.

Dette gjør vi:

- Personalet har ansvar for at alle barn opplever at de selv og alle i gruppa er betydningsfulle for fellesskapet.
- Barnehagens aktiviteter er inkluderende og barna får delta på sitt nivå og med den støtten de trenger for å oppleve mestring.
- Barnehagen er en viktig arena for barns samspillsferdigheter. Sosial kompetanse er for eksempel evne til å leve seg inn i andres situasjon, ta andres perspektiv, vise medfølelse, ta hensyn og vise omsorg.
- Barnehagen arbeider kontinuerlig med å støtte og fremme enkeltbarns og barnegruppens sosiale ferdigheter.

[Handlingsplan for et godt psykososialt miljø i barnehagen](#)

Kommunikasjon og språk

Tidlig og god språkstimulering er en viktig del av barnehagens innhold. Personalet har en viktig rolle i å involvere alle barna i samtaler og undring rundt bøker og fortellinger og i hverdagen generelt. Barna lærer språk og blir flinke til å uttrykke seg først og fremst ved å være språklig aktive. Personalet skal anerkjenne og respondere på barnas ulike verbale og nonverbale uttrykk og støtte dem i deres språkutvikling.

Varierte og rike språkerfaringer er avgjørende for virkelig å forstå begreper og for å få dybdeforståelse. Lek med språket fremmer også språklig bevissthet.

Bergeskogen idrettsbarnehage 2022-2023

Gjennom dialog og samspill skal barna støttes i å kommunisere, medvirke, lytte, forstå og skape mening. Barnehagen skal anerkjenne og verdsette ulike kommunikasjonsuttrykk og språk, herunder tegnspråk og tegn-til-tale. Personalet skal støtte flerspråklige barn i å bruke sitt morsmål og samtidig utvikle norsk kompetanse.

Dette gjør vi:

- Lytter til lyder og rytme i språket og blir fortrolig med symboler som tallsiffer og bokstaver, samt tegn-til-tale.
- Barnehagen tilrettelegger for aktiviteter som fremmer barnas språkkompetanse.
- Felles aktiviteter og opplevelser gir unik mulighet for kommunikasjon mellom barn.
- Veksling mellom bruk av kropp, bevegelse og ord er en støtte for utviklingen av talespråket.
- Bevisst på benevning i samtaler med barna.
- Personalet skal være bevisst sine roller som språklige forbilder og være lydhøre i kommunikasjon med alle barn.

[Språk i barnehagen – mye mer enn bare prat](#)

Barnas medvirkning

FNs barnekonvensjon vektlegger at barn har rett til å si sin mening i alt som vedrører det, og barns meninger skal tas hensyn til.

Barnas medvirkning er sentralt for barns læring og trivsel. Personalet skal høre på barnas synspunkter, anerkjenne deres meninger og ytringer og la dem oppleve at de har innflytelse. Barnas ønsker og behov skal møtes med en åpen og anerkjennende grunnholdning.

Det er viktig å passe på at alle barn får mulighet til å medvirke, samtidig som det er viktig at barna ikke må ta ansvar de ikke er rustet til å ta.

Dette gjør vi:

- Støtter barn til å leve seg inn i andres situasjon og lære å ta hensyn til andre og bli kjent med demokratiske prosesser
- Legger til rette for at barn skal få oppleve tilknytning og fellesskap, utøve sin selvbestemmelse og uttrykke egne intensjoner
- Snakker med barn i samlinger og grupper og oppmuntrer dem til å ta ordet og dele sine meninger
- Tar med oss innspill fra barna i den videre planleggingen, og spontant i hverdagen
- Tar utgangspunkt i barns egne uttrykksmåter- språklig, kroppslig, via mimikk og andre følelsesmessige uttrykk

[Medvirkning er mer enn å bestemme selv - Vetuva](#)



Samarbeid mellom hjem og barnehage

Barnehagen skal legge til rette for foreldresamarbeidet, ha god dialog med foreldrene og ivareta foreldrenes rett til medvirkning. Barnehagen skal i samarbeid og forståelse med hjemmet ivareta barnas behov for omsorg og lek, og fremme læring og dannelse som allsidig utvikling.

Foreldrene og barnehagens personale har et felles ansvar for barnets trivsel og utvikling. Samarbeidet mellom hjemmet og barnehagen skal alltid ha barnets beste som mål, og grunnlaget for samarbeidet skal være barnets trivsel i barnehagen.

Dette gjør vi ved å:

- Ha daglige samtaler ved bringe-og hentesituasjon
- Bruke Visma som digitalt kommunikasjonsverktøy med foreldrene
- Invitere til to foreldresamtaler i året hvor hvert enkelt barn står i fokus.
- Gjennomføre foreldremøte høst og vår
- Ha tett dialog med foreldre ift barn som strever, og som trenger ekstra hjelp og støtte.
- Ha jevnlig i møter i barnehagens samarbeidsutvalg hvor foreldre kan komme med innspill til barnehagens drift og innhold.

[Få verdikonflikter mellom foreldre og barnehage - Vetuva](#)

Overganger

Når barnet begynner i barnehagen

Barnehagen skal i samarbeid med foreldrene legge til rette for at barnet kan få en trygg og god start i barnehagen (Rammeplan, 2017 s.33).

Vi ønsker at oppstarten skal bli best mulig for barn og foreldre og er bevisst viktigheten av dette første møtet. Det er med på å danne grunnlag for et aktivt, gjensidig og nyttig samarbeid. Når barnet begynner i barnehagen legger vi til rette for at barnet får bli kjent med personalet og omgivelsene

sammen med foreldrene sine

Det er av stor betydning for at barnet skal oppleve trygghet og tillit at det får en gradvis tilvenning til barnehagen.

Tilvenningsperioden blir fortløpende vurdert i samarbeid med foreldrene. Barnet blir møtt første dagen av en fast ansatt som skal være med barnet under tilvenningsperioden og i tiden etter. Dette er med på å skape trygghet for både barn, foresatte og de ansatte. Vi gjennomfører en oppstartsamtale med foreldrene under tilvenningsperioden slik at vi får avklart forventninger til barnehagen-, fra barnehagen og vi får skriftliggjort nødvendig informasjon om barnets behov.

7

Overgang innad i barnehagen

Når barnet skal bytte avdeling innad i barnehagen, vil det i hovedsak være barnehagen som står for at barnet blir kjent med "nye voksne", lekekamerater og rommene på ny avdeling.

I løpet av våren legger barnehagen til rette for at barnet ofte er på besøk på den nye avdelingen. Dette gjøres sammen med en kjent voksen fra barnets avdeling. De voksne som skal ta imot barnet bruker naturlige situasjoner til å etablere gode relasjoner til barnet. Gode rutiner for utveksling og overføring av informasjon om barnet (mellom avdelingene) sikres ved at pedagogene overfører informasjon til ny avdeling. Foreldre inviteres til en oppstartsamtale på ny avdeling.

Dette gjør vi:

- Tidlig avklaring av hvilken avdeling barnet skal tilhøre for å ha gode muligheter for å bli kjent med ny avdeling
- Barna deltar på faste aktiviteter på avdelingene de skal over til, våren før
- De ansatte på stor avdeling hospiterer på småbarnsavdelingene på våren
- Pedagog fra stor avdeling deltar på siste foreldresamtale på småbarnsavdeling

Overgangen mellom barnehage og skole

Barnehagen skal i samarbeid med foreldre og skolen legge til rette for at barna kan få en trygg og god overgang fra barnehage til skole og eventuelt skolefritidsordning (Rammeplan, 2017 s. 33).

Barnehagen jobber målbevisst for at alle barn skal være trygge og godt forberedt til skolestart og evt. SFO. Dette skjer i samarbeid med foreldre og skolen barnet skal begynne på.

Barnehagen skal legge til rette for at barna har med seg ferdigheter og kunnskap slik at de møter skolen med nysgjerrighet og positiv forventning. Det legges til rette for en god avskjed med barnehagen.

Barnehagen inviterer til avslutningssamtale hvor vi gjennomgår barnets ulike utviklingsområder og eventuelt behov for tilrettelegging i skole og andre ting foreldre er opptatt av.

Der det er behov for mer tilrettelegging, etableres det samarbeid med skolen i god tid før barnet begynner på skolen.

I foreldresamtalen vil pedagogene presentere et samtykkeskjema. Der kan foreldre og barnehage i samarbeid gi skolen nødvendig informasjon om barnet.

Larvik kommune har fastsatte rutiner for overgang fra barnehage til skole og SFO, denne planen skal evalueres i løpet av barnehageåret 2022/2023

[Årshjul for overgang barnehage skole](#)

Barnehagen som pedagogisk virksomhet

Planlegging

Det vektlegges i Rammeplanen at barnehagen er en pedagogisk virksomhet som skal planlegges, dokumenteres og vurderes.

På planleggingsdager, i personalmøter og avdelingsmøter planlegges det pedagogiske arbeidet i barnehagen. Planleggingen skal bidra til kontinuitet og progresjon for enkeltbarn og barnegruppa.

Gjennomføringen av planene må være så fleksibel at det er rom for spontanitet og barns medvirkning.

Vi baserer planleggingen på observasjon, dokumentasjon og refleksjon. Personalet må legge kortsiktige planer, men også se hele barnehageåret under ett.

For å ta vare på barns medvirkning må personalet være lydhør i forhold til barns innspill om hva de liker å foreta seg i barnehagen.

Foreldregruppa gis mulighet til å påvirke barnehagens innhold gjennom daglig kontakt, i foreldresamtaler, på foreldremøte og deltagelse i barnehagens samarbeidsutvalg.

Årsplanen godkjennes hvert år av barnehagens samarbeidsutvalg.

Vurdering

Barnehagen bruker personalmøter og avdelingsmøter til vurderingsarbeid. I tillegg er den daglige kontakten med foreldrene, foreldresamtaler, foreldreundersøkelse og observasjoner med på å bidra til det totale vurderingsarbeidet. Vurdering skjer også gjennom samtaler i barnegruppa eller med enkelt barn, og gjennom observasjoner av barns trivsel og deltagelse i barnehagedagen.

Vurdering/evaluering skal støtte de voksne i planleggingen og bidra til å sikre at utviklingen av barnehagen skjer på en bevisst måte.

Den fortløpende vurderingen skal følges opp av nye tiltak og justeringer i planene.

Dokumentasjon

Vi gir innblikk i barnehagehverdagen gjennom en kort oppsummering i foreldreportalen Visma, av hva som har vært i fokus den dagen eller uken som har gått.

Dokumentasjon er viktig i forhold til refleksjon, dialog og ny praksis. Dokumentasjon kan være et middel for å få fram ulike oppfatninger og åpne for en kritisk og reflekterende praksis.

Dokumentasjon eller synliggjøring av temaarbeid og barnas barnehagedag er viktig informasjon til foreldre.

Dokumentasjon skal være med på å fortelle og gjenskape historien for barna, slik at de kan reflektere sammen med andre barn og voksne om det de ser og har vært med på.

Dokumentasjon er et verktøy for:

Å se sammen med barn

Å se hvordan barn lærer

Å se barns initiativ, tanker og innspill – og ta disse på alvor

Å planlegge tema arbeid

Å evaluere/reflektere over egen pedagogisk praksis

Å synliggjøre for foreldre barnas prosesser og produkt



Barnehagens arbeidsmåter

Arbeidsmåtene skal ivareta barnas behov for omsorg og lek, fremme læring og danning og gi barn muligheten for medvirkning. Arbeidsmåtene skal varieres, og tilpasses enkeltbarn, barngruppen og lokalmiljøet.

Tradisjonelt har mye av det pedagogiske tilrettelagte arbeidet foregått inne i barnehagen. Økt fokus på uteaktivitet i barnehagen, har ført til mer utetid. Derfor vil vi jobbe bevisst i forhold til uteområdet som en pedagogisk arena. I tillegg til barnehagens eget uteområde vil vi benytte oss av nærområdene.

I naturen ligger forholdene godt til rette for å utvikle barnas nysgjerrighet, fantasi og initiativ. Naturen er et fantastisk "treningsstudio" med et mangfold av sanseinntrykk og med mange kroppslige utfordringer på ulikt nivå. Aktivitet og læring i uterommet gjør at mange sanser mobiliseres samtidig. De erfaringene barna gjør ute i naturen er overførbare til andre situasjoner. I

Bergeskogen idrettsbarnehage 2022-2023

naturen får barna erfaringer med årsak og virkning. De kan se likheter og forskjeller, de lærer å se sammenhenger og en helhet som bare kan læres gjennom egne erfaringer.

I Bergeskogen idrettsbarnehage ønsker vi at barna skal utvikle gode verdier, holdninger og praksis som ivaretar en god bærekraftig utvikling. Gjennom lek, eksperimentering og hverdagsaktiviteter vil barnehagen legge til rette for gode opplevelser og erfaringer og en begynnende forståelse for bærekraftig utvikling.

Naturen byr på utfordringer til alle mennesker uansett utviklingsnivå og ferdigheter, og alle kan mestre noe ut fra sine forutsetninger. Med vårt fokus på idrett, lek, bevegelse og uteliv vil vi bevisst arbeide med å tilpasse pedagogiske aktiviteter til utemiljøet.

Progresjon

Progresjon i barnehagen innebærer at alle barn skal utvikle seg, lære og oppleve fremgang. Personalet skal utvide og bygge videre på barnas interesser og gi barna varierte erfaringer og opplevelser (Rammeplanen, 2017).

[Progresjonsplanen ser du her.](#)

Barnehagens digitale praksis

I Rammeplanen står det bl.a. at: «Barnehagens digitale praksis skal bidra til barnas lek, kreativitet og læring»

Det kan f.eks.være bruk av digitale verktøy som pc, Ipad, smarttelefoner, prosjektor og smartboard.

Bruk av IKT i barnehagen skal dreie seg om en naturlig del av hverdagen til barn og voksne.

Digitale redskaper kan være gode verktøy for å stimulere og inspirere barnas eget kreative uttrykk og nysgjerrighet. Det er med på å berike barnas inntrykk og gi dem flere muligheter til å uttrykke seg, bidra til gjenkjenning og stimulere hukommelse, språk og konsentrasjon.

Når vi bruker applikasjoner og nettbrett, får barna erfaring med matematikk, samarbeidspill, språkstimulering etc. på en lystbetont, samhandlende og engasjerende måte.

Ved en gjennomtenkt og bevisst holdning, sikrer vi god kvalitet og et godt læringsutbytte.

Den voksnes tilstedeværelse og tilrettelegging er vesentlig.

Barnehagens fagområder

Fagområdene gjenspeiler områder som har interesser og egenverdi for barn i barnehagealder, og skal bidra til å fremme trivsel, allsidig utvikling og helse. Fagområdene er beskrevet i barnehagens [progresjonsplan](#) og ses derfor i sammenheng med barnas alder.

Fagområdene er:

- Kommunikasjon, språk og tekst
- Kropp, bevegelse, mat og helse
- Kunst, kultur og kreativitet
- Natur, miljø og teknologi
- Antall, rom og form

Bergeskogen idrettsbarnehage 2022-2023

- Etikk, religion og filosofi
- Nærmiljø og samfunn

Trafikksikker barnehage

Barn har rett på en trygg og god oppvekst, der trafikksikkerhet inngår. Trafikksikkerhet er de voksnes ansvar, og vi er rollemodeller for den oppvoksende generasjon. Hvis holdninger og vaner etableres tidlig vil det være lettere å tenke trafikksikkerhet videre i livet.

Barn er trafikanter hver dag, enten som passasjerer, fotgjengere og, etter hvert, syklist. Barnehagene i Larvik gjennomfører trafikkopplæring i henhold til Rammeplan for opplæring i barnehagene, og benytter materiale fra [Barnas trafikkklubb](#) i arbeidet.

Barnehagen har rutiner for sikkerhet når barna skal på turer utenfor port og har en mobilitetsplan som også inneholder mål om trafikksikkerhet i og rundt barnehagen.

- Alle biler skal parkeres på egen parkeringsplass, og skal rygges inn. Dette informeres om på høstens foreldremøte, og personalet minner på det underveis i året, dersom de ser at noen parkerer annerledes
- Barn skal sitte forsvarlig festet i bil, når de leveres og hentes
- Portene skal alltid være lukket i barnehagens åpningstid og barnet skal være i selskap med en voksen ved all ferdsel på parkeringsplassen
- Ved kjøring i bil, buss og taxi skal alltid foresatte ha gitt samtykke, og barna skal sikres forskriftsmessig
- Barna skal ha på refleksvest når de er på tur
- Alle barn læres og trenes i regler for fotgjengere, i bruk av refleks, skilt og veimerking og i bruk av sansene sine i alle naturlige trafikksituasjoner
- Skolestarterne lærer om skilt og bruk av refleks



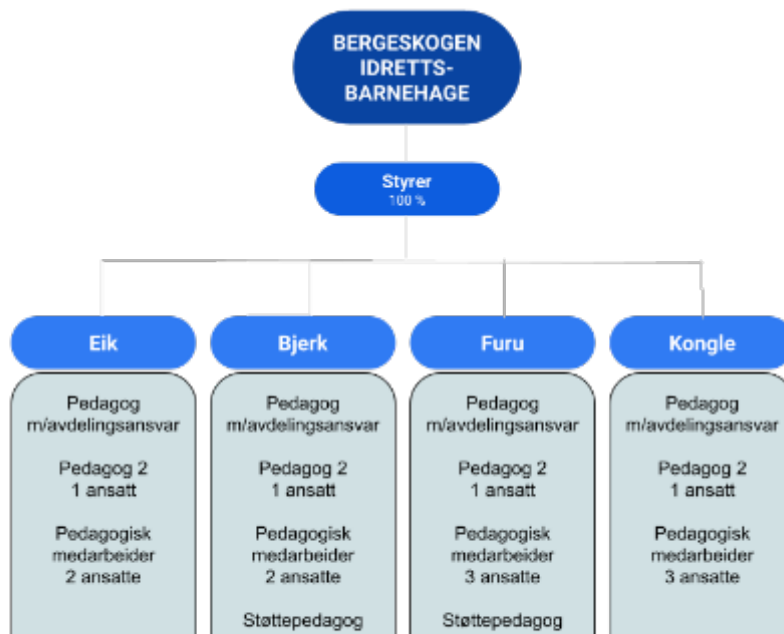
Lyset er en figur utviklet til Barnas Trafikkklubb, og hånddukken kan brukes i samlingsstunder, på tur og på oppdrag i barnehagen når trafikk er tema.

Kompetanseplan

Barnehagene utvikler sin pedagogiske praksis gjennom barnehagebasert kompetanseutvikling. Dette er et utviklingsarbeid som involverer hele personalet og som foregår i den enkelte barnehage. Hver barnehage utarbeider en kompetanseplan.

Organisasjonskart barnehagen

[Klikk her for å åpne en mal for organisasjonskart](#) Velg sett inn Tegning → Fra disk.
Hvis du velger "Tilknytt kilden" så vil organisasjonskartet oppdateres automatisk når tegningen oppdateres



Bergeskogen idrettsbarnehage

Brekkegata 31, 3260 Larvik

Telefon styrer, Eva Sending: 98 23 11 63

Telefon avd. Bjerk 98 23 02 61

Telefon avd. Eik 98 23 02 62

Telefon avd. Furu 98 23 02 63

Telefon avd. Kongle 98 23 02 64

Virksomhetsleder for barnehager: Anja Sterner

Kommunalsjef for Oppvekst og kvalifisering: Jan Erik Norder

Åpningstid i barnehagen er fra 7.00-16.30, mandag til fredag

Barnehagen har åpent mellom jul og nyttår og i påskeuka etter behov.

Julaften, nyttårsaften og onsdag før skjærtorsdag stenger barnehagen kl. 12.00. Barna skal ha 4 ukers ferie i barnehageåret, 3 uker må tas sammenhengende om sommeren i tidsrommet 01.06 til 01.09. Barn som begynner på skolen må avvikle ferie før 1.august.

Planleggingsdager hvor barnehagen er stengt i 2022-2023:

- Fredag 26.august
- Mandag 14.november
- Mandag 2.januar
- Fredag 19.mai
- Fredag 9.juni

Personalet i barnehagen:

Eik - 24 barn - 3-6 år

Avdelingsleder- Ann Kristin Holt Kaupang

Pedagog - Johnny André Hansen

Fagarbeider - Kjersti Kind

Fagarbeider - Merete Fikse Bærø

Bjerk - 24 barn - 3-6 år

Avdelingsleder - Elin Mork Sandholmen

Pedagog - Sevval Paltaci

Fagarbeider - Merete Moe Leirstein

Fagarbeider - Line Myrdam

Støttepedagog - Eirik Skaalbones

Støttepedagog - Yvonne Besin Knipmeijer

Bergeskogen idrettsbarnehage 2022-2023

Furu - 14 barn - 2-3 år

Avdelingsleder - Ann Kristin Sleen Hansen

Pedagog - Annicken Abrahamsen

Assistent - Lise Farmen

Fagarbeider - Bente Smith

Assistent - André Bøhme Ekanger

Støttepedagog - Elise M. Moland

Støttepedagog - Eirik Skaalbones

Kongle - 14 barn - 1-3 år

Avdelingsleder - Gro Vasbotten

Pedagog - Aleksander Henie Kittilsen

Assistent - Line Laksmark

Assistent - Trine Lise Sandbrekkene

Assistent - Kirsten Voll

Fagarbeider - Renate Eriksen