

Høringsutkast - Plan for kulturminner og kulturmiljøer i Larvik kommune

Innhold

Høringsutkast - Plan for kulturminner og kulturmiljøer	1
1 Forord	4
2 Innledning.....	4
2.1 Formål med planen	4
2.2 Rammer og mandat.....	5
2.3 Avgrensninger.....	6
2.4 Medvirkning	6
2.5 Iverksetting.....	7
3 Status, trender og utfordringer	7
3.1 Lovverk, planverk og registre	7
3.1.1 Kulturminneloven.....	7
3.1.2 Plan- og bygningsloven.....	7
3.1.3 Kulturmiljø og landskap av nasjonal interesse	7
3.1.4 Regional plan for bærekraftig arealpolitikk (RPBA)	8
3.1.5 Kommuneplanens arealdel 2021-2033 (KPA)	9
3.1.6 Kommunedelplan for Larvik by 2021 - 2033	10
3.1.7 Kommunedelplan for Stavern by	10
3.1.8 Reguleringsplaner.....	11
3.1.9 Registreringer og kartlegginger	11
3.2 Aktører.....	13
3.2.1 Klima- og miljødepartementet	13
3.2.2 Riksantikvaren	13
3.2.3 Fylkeskommunen	13
3.2.4 Kommunen	13
3.2.5 Vestfoldmuseene IKS.....	13
3.2.6 Frivillige lag og foreninger	14
3.3 Trender	14
3.3.1 Muligheter - Stedskaping med historisk sus i Larvik	15
4 Satsningsområder, hovedmål og delmål.....	15
4.1 Hovedmål	15
4.2 Delmål.....	16
5 Kulturhistorisk verdivurdering - Hvordan venter vi kulturminner og kulturmiljøer?.....	16
6 Kort historisk riss for Larvik kommune.....	18
7 Handlingsprogram	23

Plan for kulturminner og kulturmiljøer i Larvik kommune

7.1 Temaområder	23
7.1.1 Maritim kulturarv langs Larvik-kysten.....	24
7.1.2 Kulturminner og kulturmiljøer i Lågendalen og Farris	31
7.1.3 Kulturhistoriske miljøer i Larvik by.....	37
7.1.4 Industrielle kulturminner og kulturmiljøer	44
7.1.5 Militærhistoriske kulturminner og kulturmiljøer	48
7.2 Tiltak	55
8 Konsekvenser	57
8.1 Økonomiske konsekvenser.....	57
8.2 Sosiale konsekvenser.....	57
8.3 Miljømessige konsekvenser	57
9 Vedlegg	58
9.1 Kilder.....	58
9.2 Begrepsliste	63

1 Forord

Kulturminner og kulturmiljøer er de fysiske minnene etter vår felles historie. I Larvik finnes det internasjonale, nasjonale, regionale og lokale kulturminner og kulturmiljøer, små og store kulturminner- og miljøer som strekker seg tilbake til steinalderen og fram til moderne tid. Disse er å finne i byene, skogene, jordbrukslandskapene, langs kysten og oppover langs vassdragene. De ulike kulturminnene kan fortelle oss om store viktige internasjonale og nasjonale begivenheter, men gir også kunnskap om lokalt særpreg og hverdagsliv. Kulturminner kan også være levende tradisjoner som vi fortsatt følger i dag, både bevisst og ubevisst, men som gir oss som lever i dag en unik sammenheng med fortida.

Kulturminner og -miljøer er utsatt for press for utvikling og vekst, og mange kan gå tapt som følge av for lite kunnskap om dem. Bevisstgjøring av hvilke kulturminner og -miljøer som finnes i kommunen er derfor sentralt for å unngå at unike spor etter vår felles historie går tapt. Ivaretagelse og formidling av kulturminner og -miljøer gir opplevelser og bidrar til kunnskap, ansvarsfølelse og tilhørighet. God formidling og forvaltning av dem kan vise seg i målbare verdier som økt turisme, bedre folkehelse og samskaping i nærmiljøene.

2 Innledning

Larvik har et rikt mangfold av kulturminner og kulturmiljøer som skal bevares, forvaltes og formidles. Kulturlandskap, kulturmiljøer og kulturminner gir et særpreg til byer, og er viktig for lokal identitetsfølelse. Hvordan vi bevarer og forvalter kulturminnene- og miljøene har mye å si for vår felles oppfattelse av historien.

Kulturminnebegrepet er vidt og omhandler forskjellige tidsepoker, virksomheter og steder. I kulturminneloven defineres kulturminner og kulturmiljøer på følgende måte i § 2:

“Med kulturminner menes alle spor etter menneskelig virksomhet i vårt fysiske miljø, herunder lokaliteter det knytter seg historiske hendelser, tro eller tradisjon til. Med kulturmiljøer menes områder hvor kulturminner inngår som del av en større helhet eller sammenheng.”¹

Plan for kulturminner og kulturmiljøer i Larvik kommune skal omtale kulturminner og kulturmiljøer som representerer ulike deler av vår felles historie.

2.1 Formål med planen

Plan for kulturminner og kulturmiljøer i Larvik kommune er utformet som en temaplan. En temaplan er ikke juridisk bindende, men vil legge føringer for arbeidet med kulturminnene i kommunen. Anbefalinger og funn i temaplanen skal vurderes inn i arbeidet med kommuneplanens arealdel, kommunedelplan for Larvik by og kommunedelplan for Stavern by og utarbeidelse av reguleringsplaner, samt andre tematiske planer.

I oppstartssaken til denne planen fremgår det at hensikten er å sikre ivaretagelse av kulturminnene i kommunen, og samtidig kunne se dem som en integrert del i arbeidet med samfunnsutviklingen. Ved

¹Lovdata “ Kulturminneloven § 2”

god forvaltning kan kulturminnene inngå som en viktig del av stedsutviklingen. Målet er å øke kunnskapen, sikre bevaring og tilrettelegge for formidling og opplevelse.

Planen gir en oversikt over noen viktige kulturminner og kulturmiljøer innenfor Larvik kommune. Det er kommunens ansvar å definere hvilke kulturminner og kulturmiljøer som er verneverdige og som bør få et ekstra fokus. Forvaltningen av kulturminner og kulturmiljøer vil variere basert på type, lokasjon, utbredelse og særegenhet.

Med *Plan for kulturminner og kulturmiljøer i Larvik kommune* ønsker Larvik kommune også å skape entusiasme rundt noen av kulturminnene og kulturmiljøene som finnes i kommunen vår. Med en kommune i stadig utvikling er det viktig å anerkjenne og se disse, samtidig som man kan tilrettelegge for ny bruk.

Å se kulturminner og kulturmiljøer opp mot stedskaping er bærekraftig forvaltning av byer og steder. Stedskaping handler om å skape identitet og en følelse av tilhørighet blant innbyggerne i lokalsamfunnet. I kulturplan for Larvik kommune (2018-2028) stadfestes det at *“Ved å utnytte Larviks egenart i steds- og byutviklingen ivaretar og aktualiserer vi kulturarven. På den måten kan Larvik fremstå med en unik stedsidentitet.”* Ved riktig forvaltning og formidling av våre kulturminner og kulturmiljøer kan kommunens attraksjonskraft økes.

Det er derfor et mål at denne planen ikke bare skal være et arbeidsverktøy for saksbehandlerne i kommunen, men i tillegg at den skal kunne brukes til formidling, verdiskaping og lokalsamfunnsutvikling.

Målene for *plan for kulturminner og kulturmiljøer i Larvik kommune* er:

1. Sikre kulturminner og kulturmiljøer med historisk forankring i grevskapstid, industrisamfunn og sjøfart, jf. kommuneplanens arealdel (KPA) §1.²
2. Sikre internasjonale, nasjonale, regionale og lokalt viktige kulturminner, jf. KPA §1.
3. Planen skal øke kunnskap om kulturminnene og kulturmiljøene, og legge til rette for bevaring, formidling og bruk av disse.
4. Planen skal styrke arbeidet med stedskaping, der ivaretagelse av kulturminneverdier er integrert og inngår som en ressurs.

2.2 Rammer og mandat

Riksantikvaren (RA) anbefaler at alle kommuner utarbeider kulturminne og -miljøplaner, og har over flere år satsset på dette området gjennom prosjektet Kulturminner i kommunen (KIK). KIK-satsningen har som mål å styrke kompetansen innen kulturminne- og miljøfeltet i kommunene, og at det skal utarbeides planer over verneverdige kulturminner og kulturmiljøer i kommunene. En kulturminne- og miljøplan vil sette verneverdige kulturminner og områder på dagsordenen, og tilfører kunnskap inn i større deler av kommunens virksomhet. Det er et nasjonalt mål at alle kommuner skal ha funksjonelle kulturminne- og miljøplaner. Kulturplan for Larvik kommune (2018-2028) anbefaler også at det utarbeides en kulturminneplan med oversikt over viktige kulturminner og kulturmiljøer.³

²Målsettingen i KPA §1 har også vikingtid som et satsningsområde. Det er utelatt i denne planen fordi den tar for seg nyere tids kulturminner (kulturminner fra etter 1537). Kulturminner fra før 1537 er automatisk fredet, og har et sterkere juridisk vern enn nyere tids kulturminner.

³Larvik kommune, “Kulturplan for Larvik kommune 2018-2028”, s. 27.

2.3 Avgrensninger

Larvik kommune har et stort mangfold av kulturminner og kulturmiljøer. Noen av dem er godt dokumentert, både på lokalt og nasjonalt nivå, mens andre ikke har like god dokumentasjon. Det er viktig å påpeke at planen baserer seg på allerede foretatte registreringer og kartlegginger. Omtalen er basert på andre kilder og kartlegginger gjennomført av kulturminnemyndighetene, fylkeskommunen, Vestfoldmuseene, lag, foreninger og enkeltpersoner. Noen av disse kildene kan være utdaterte og mangelfulle. Komplettering i form av nye registreringer, kartlegginger og andre undersøkelser er en kontinuerlig prosess.

Planen tar i hovedsak for seg nyere tids kulturminner. Med det menes alle kulturminner som er yngre enn år 1537. Alle faste kulturminner fra før 1537 og stående byggverk eldre enn 1650 er automatisk fredet gjennom kulturminneloven §4. Kulturminner og kulturmiljøer fra denne perioden vil derfor kun enkeltvis nevnes uten videre analyse.

Det er valgt å fokusere på 5 temaområder. Temaområdene er valgt med hensikt om å omtale kulturminner- og kulturmiljøer som omfatter flere områder i kommunen, både geografisk og fra forskjellige tidsepoker. Disse temaområdene er:

1. Maritim kulturarv langs Larvik-kysten
2. Kulturminner og kulturmiljøer etter næring og bosetting langs Lågen og Farris
3. Kulturhistoriske miljøer i Larvik by
4. Industrielle kulturminner og kulturmiljøer
5. Militærhistoriske kulturminner og kulturmiljøer

Det finnes noen viktige temaområder som ikke er omtalt i planen. Dette gjelder blant annet kulturminner og kulturmiljøer i jordbrukslandskapet, kulturminner og kulturmiljøer tilknyttet samferdsel, og kulturminner og kulturmiljøer tilknyttet kirker og kirkesteder. Det er også hovedsakelig valgt å omtale kulturmiljøer i en større helhet, og det finnes en del verneverdige bygg og anlegg som ikke omtales. Kulturminner og kulturmiljøer som ikke er nevnt i planen er ikke uten kulturhistorisk verdi, men kan være utelatt som et resultat av nødvendige prioriteringer.

Planen tar for seg immateriell kulturarv i den grad det kan relateres til de områdene som omtales. Immateriell kulturarv er levende tradisjoner som blir overført mellom mennesker, men som ikke nødvendigvis har fysiske gjenstander knyttet til seg. Eksempler på immateriell kulturarv er overføring av håndverkstradisjoner, ritualer, muntlige fortellinger, musikk og dans, stedsnavn og dialektbruk.

Det finnes en rekke kulturminner og kulturmiljøer i Larvik som har et vern gjennom nasjonale, regionale og lokale bevaringsplaner. Noen av disse områdene er strengt forvaltet etter ulike bevaringsbestemmelser, mens andre har et svakere og vagere vern. Innenfor temaområdene finner vi kulturminner og -miljøer i alle kategorier, og det omtales dersom kulturminnet eller -miljøet har en vernebestemmelse. For de kulturminnene- og miljøene som ikke har et formelt juridisk vern, er det ønskelig at denne planen kan være med på å belyse disse, slik at framtidig forvaltning kan ivareta dem.

2.4 Medvirkning

I arbeidet med *plan for kulturminner og kulturmiljøer i Larvik kommune* har det blitt gjennomført to medvirkningsseminarer og en spørreundersøkelse, der lokale aktører innen lokalhistorie, kulturminneforvaltning og annen kulturfrivillighet har gitt gode innspill og kunnskap til arbeidet med kulturminneplanen.

Vestfold fylkeskommune og Vestfoldmuseene IKS, avd. Larvik Museum har også bidratt med hjelp og opplysninger i arbeidet.

2.5 Iverksetting

Temaområder og tiltak skal følges opp i tjenesteområdene. Fokusområder skal følges opp i organisasjonens aktuelle virksomhetsplaner. Virksomheten er ansvarlig for intern og/eller ekstern involvering.

3 Status, trender og utfordringer

3.1 Lovverk, planverk og registre

Kulturminner og kulturmiljøer reguleres av en rekke ulike internasjonale, nasjonale, regionale og lokale lover, planverk og veiledere. Disse legger alle føringer for hvordan det skal jobbes med kulturminner, både overordnet og på det lokale plan. Internasjonalt er det UNESCO-konvensjonen av 1972 (Konvensjon om vern av verdens kultur- og naturarv) og UNESCO-konvensjonen av 2003 (Konvensjon om vern av immateriell kulturarv) som er de viktigste. Herunder følger noen av de viktigste lovene og planene som kulturminneforvaltningen i Larvik kommune må forholde seg til.

3.1.1 Kulturminneloven

Lov om kulturminner (kulturminneloven) er det sentrale lovverket når det gjelder beskyttelse av kulturminner og kulturmiljøer. Kulturminner kan være fredet i medhold av kulturminneloven, og fredning er det sterkeste virkemiddelet. Alle faste kulturminner som er eldre enn 1537, og stående byggverk fra perioden 1537-1649 er automatisk fredete jf. kulturminneloven §4. Anlegg og bygninger fra nyere tid kan fredes ved enkeltvedtak jf. kulturminneloven §15. Løse kulturminner og skipsfunn er også beskyttet i lovverket.

Kulturminneloven har også særskilte bestemmelser om saksbehandling, utførsels- og innførselsforbud og omtaler konsekvenser ved brudd på loven.

3.1.2 Plan- og bygningsloven

Lov om planlegging og byggesaksbehandling (plan- og bygningsloven) er det viktigste lovverket kommunen har for samfunns- og arealplanlegging. Kommunen kan sikre nasjonalt, regionalt og lokalt viktige kulturminner, kulturmiljøer og kulturlandskap gjennom arealformål, bestemmelser og hensynssoner. Dette lovverket er et av de viktigste verktøyene for kommunen i arbeidet med vern av kulturminner. Kommunen har også et ansvar for at saker er behandlet riktig etter kulturminneloven før det fattes vedtak etter plan- og bygningsloven.

3.1.3 Kulturmiljø og landskap av nasjonal interesse

Kulturmiljø og landskap av nasjonal interesse er utarbeidet av Riksantikvaren, og målet er å gi et kunnskapsgrunnlag og en oversikt over tettsteder, byer og landskap av nasjonal interesse for å sikre bærekraftig forvaltning av dem. Oversikten bygger videre på det som tidligere het NB!-registeret (Kulturmiljøer av nasjonal interesse i byer og tettsteder) og KULA-registeret (Kulturhistoriske landskap av nasjonal interesse). I Larvik kommune har fem områder vært en del av NB!-registeret. Disse

Plan for kulturminner og kulturmiljøer i Larvik kommune

områdene tas med videre i den nye oversikten. Områdene i Larvik kommune er ivaretatt ved at områdene er avsatt som bestemmelsesområder i kommuneplanens arealdel og i kommunedelplanene for Larvik by og Stavern by. Tiltak innenfor områdene som har vesentlig påvirkning på kulturminnenes verneverdier, kan medføre innsigelse fra antikvariske myndigheter i reguleringsplanarbeid.

Kulturmiljø og landskap av nasjonal interesse i Larvik kommune
<i>Langestrand</i>
<i>Tollerodden</i>
<i>Hammerdalen</i>
<i>Stavern sentrum</i>
<i>Fredriksvern verft</i>

3.1.4 Regional plan for bærekraftig arealpolitikk (RPBA)

I *Regional plan for bærekraftig arealpolitikk (RPBA)* for Vestfold er det kartfestet en rekke kulturmiljøer. Kulturmiljøene i RPBA forvaltes strengt da områdene er vurdert til å ha høy kulturminneverdi og regnes til å være regionalt og/eller nasjonalt viktige. Kulturmiljøene i RPBA skal sikres i kommune- og reguleringsplaner. Vernehensynene skal tilpasses hvert enkelt område. Ved nye tiltak inntil kulturmiljøene i RPBA skal ikke verdien og særpreget til kulturmiljøene svekkes.⁴ I Larvik kommune er det 20 områder som er utvalgt som kulturmiljøer i RPBA.

Kulturmiljøer i RPBA i Larvik kommune:

Kulturmiljøer i Larvik kommune:	Kulturmiljøer i Larvik by:	Kulturmiljøer i Stavern by:
<i>Tradisjonsfiske i Lågen</i>	<i>Herregården og Tollerodden</i>	<i>Fredriksvern og Citadelløya</i>
<i>Kaupang, Huseby, Lunde og Gjerstad</i>	<i>Hammerdalen</i>	
<i>Nevlunghavn</i>	<i>Bøkeskogen</i>	
<i>Mølen og Oddane Fort</i>	<i>Langestrand</i>	
<i>Svenner</i>	<i>Storgata, Steinane og Bøkkerfjellet</i>	
<i>Berg gamle kirke og</i>		

⁴Vestfold Fylkeskommune, "Regional plan for bærekraftig arealpolitikk" s. 63-64

Plan for kulturminner og kulturmiljøer i Larvik kommune

<i>Manvik</i>	<i>Torstrand</i>	
<i>Tanum, Aske, Gui og Brunla</i>	<i>Svaleveien</i>	
<i>Barkevik</i>		
<i>Bisjord</i>		
<i>Bommestad veiminne</i>		
<i>Hedrum kirke og gravfelt</i>		
<i>Jåberg, Istrehågan, Marumdalen, Haugen og Vestad</i>		

3.1.5 Kommuneplanens arealdel 2021-2033 (KPA)

Kommuneplanens arealdel ivaretar den overordnede arealplanleggingen i kommunen. Når det gjelder omtalen av kulturminner fastslås det at planen skal "sikre kulturarven med historisk forankring i vikingtid, grevskapstid, industrisamfunn og sjøfart" og "sikre nasjonale, regionale og lokalt viktige kulturmiljøer". Det legges også vekt på at man skal "sikre unike karaktertrekk og identitetsskapende landskap og steder." ⁵ Dette vil også i en del tilfeller representere kulturminneverdier. I de utfyllende bestemmelsene omtales kulturminner og -miljøer i flere paragrafer.

- **§ 2-11, pkt. 1:** Miljøkvalitet, estetikk, natur og landskap
- **§ 2-12:** Krav til bevaring av bygninger og kulturmiljø (pbl §11-9, pkt. 7)
- **§ 8-4, pkt. b:** Sone med angitte særlige hensyn. Bevaring av kulturlandskap og kulturmiljø - H570_1.
- **8-5, pkt. 5:** Båndlegging etter lov om kulturminner - H730_1
- **§ 8-6:** Bestemmelsesområde for bevaringsverdig bebyggelse og kulturmiljø, jf. BEV_8 (pbl §11-9, pkt. 3,5,6 og 7)

⁵Larvik kommune, "Kommuneplanens arealdel" s. 5.

Områder i KPA som omfattes av BEV_8

Østre Halsen

Ula

Kjerringvik

Nevlunghavn

Helgeroa

3.1.6 Kommunedelplan for Larvik by 2021 - 2033

Kommunedelplan for Larvik by har bestemmelsessone for bevaring i seks delområder. I tillegg gjelder det en bestemmelsessone for et utvalg bygg som har fått benevnelsen *Antikvariske bygg*. I de utfyllende bestemmelsene omtales kulturminnene og -miljøene i flere paragrafer.

- **§ 2-11, pkt. 1:** *Miljøkvalitet, estetikk, natur og landskap*
- **§ 2-12:** *Krav til bevaring av bygninger og kulturmiljø (pbl § 11-9, pkt. 7)*
- **§ 3-2:** *Bestemmelsessone bevaring (pbl § 11-9)*

I § 3-2 pkt. 3 beskrives utfyllende krav for enkelte bevaringsområder som er merket BEV_1-6 i plankartet. Her gjelder bestemmelsene for § 3-2 i tillegg til utfyllende krav for det enkelte området. De seks forskjellige bevaringsområdene har noe ulike bestemmelser.

Bevaringsområder i kommunedelplan for Larvik by

Bev_1: Langestrand

Bev_2: Hammerdalen

Bev_3: Storgata, Steinane og Bøkkerfjellet

Bev_4: Herregården og Tollerodden

Bev_5: Torstrand

Bev_6: Svaleveien

3.1.7 Kommunedelplan for Stavern by

Kommunedelplan for Stavern by har en bestemmelsessone for bevaring kalt BEV_7. I tillegg gjelder det en bestemmelsessone for et utvalg bygg som har fått benevnelsen *Antikvariske bygg*. I de utfyllende bestemmelsene omtales kulturminnene og -miljøene i flere paragrafer.

- **§ 2-11, pkt. 1:** Miljøkvalitet, estetikk, natur og landskap
- **§ 2-12:** Krav til bevaring av bygninger og kulturmiljø (pbl § 11-9, pkt. 7)
- **§ 3-2:** Bestemmelsessone bevaring (pbl § 11-9).
- **§ 8-3:** Båndleggingssoner (pbl § 11-8 d, jf. § 12-6) Båndlegging etter lov om kulturminner - H730_1

Områder som omfattes av BEV_7
Stavern sentrum
Pumpeparken
Fjerdingen
Fredriksvern verft og Citadelløya

3.1.8 Reguleringsplaner

I kommunen er det flere reguleringsplaner med hensynssone bevaring, ofte kalt bevaringsplaner. Forholdet mellom disse og kommuneplanens arealdel er oppgitt i kommuneplanens arealdel § 2-4. Det er laget nye og oppdaterte bestemmelser for bevaringsområdene. Disse gjelder foran bestemmelsene i de eldre bevaringsplanene der det er motstrid. Bestemmelsene til planene angir hvordan kulturminnene i disse områdene skal forvaltes.

3.1.9 Registreringer og kartlegginger

Det er gjort en god del arbeid med kartlegginger av kulturminner, kulturmiljøer og kulturlandskap i Larvik kommune. De ulike kartleggingene er foretatt av nasjonale, regionale og lokale aktører.

Askeladden

Askeladden er Riksantikvarens database for registrerte kulturminner og kulturmiljøer. Disse kan enten være fredet etter kulturminneloven, vernet etter plan- og bygningsloven eller vurdert som verneverdige i lokale planer. Registeret er hovedsakelig et arbeidsverktøy for saksbehandlere innen kulturminneforvaltning. Det er kommunens ansvar å holde Askeladden oppdatert med lokale registreringer. I tabellen under følger en oversikt over noen registrerte kulturminner i Askeladden i Larvik kommune. Se vedlegg for begrepsavklaring.

Plan for kulturminner og kulturmiljøer i Larvik kommune

Registrerte kulturminner i Askeladden (2024)	Antall	Eksempler
Automatisk fredete (fra før 1537)	3202	Gravhauger, gravrøyser, bergkunst, hulveier, kullgroper, boplasser, diverse løsfunn m.m.
Vedtaksfredet	71	Svenner og Stavernsodden fyr, Oddane Fort, Tjølling og Tanum prestegård, Larvik jernbanestasjon, Herregården, Fritzøehus
Forskriftsfredet	62	Fredriksvern verft m/bygningsmasse, Kysthospitalet, Larvik fengsel
Listeførte kirker	7	Berg kirke, Hvarnes kirke, Kjøse kirke, Langestrand kirke, Larvik kirke, Fredriksvern kirke, Svarstad kirke
Vernet fartøy	2	Jærbuen II, Frithjof II

Kulturminnesøk.no

På kulturminnesøk.no kan frivillige, grunneiere og andre legge inn kulturminner som er funnet og registrert. Databasen viser både disse og kulturminner som er registrert i Askeladden. Kulturminnene kan legges inn uavhengig av om de er fredet eller vernet.

SEFRAK-registeret

SEFRAK-registeret er et nasjonalt register over bygninger oppført før år 1900. Det forekommer at noen bygninger fra tidlig 1900-tall også er registrert. Registreringen ble gjennomført på 1980- og 1990-tallet, og bygningene ble kartfestet, oppmålt og fotografert og registrert i et eget skjema. At en bygning er registrert i SEFRAK-registeret medfører ikke automatisk noen restriksjoner, men det skal gjøres en vurdering av verneverdien før det gis tillatelse til endringer. Ved søknader om riving eller vesentlig endring av bygninger i SEFRAK-registeret tidfestet til før 1850, er kommunen pliktig til å sende søknaden til fylkeskommunen etter kulturminneloven § 25. SEFRAK-registrerte bygninger vises som gule, røde eller grå trekant i kart.

Rød trekant: Bygningen er tidfestet til perioden før 1850

Gul trekant: Bygningen er tidfestet til å være yngre enn 1850.

Grå trekant: Bygningen er brent, revet eller flyttet. SEFRAK-statusen følger ikke med flyttede bygninger, og det kan finnes bygninger eldre enn 1900 som ikke er merket i kart.

Andre relevante registreringer og kartlegginger

- Larvik kommune, *Kulturlandskap og kulturmiljøer - Tur- og opplevelsesbok for Larvik*, 1992.
- Larvik kommune, *Kulturminner i Kulturlandskapet*, 1994.

- Larvik kommune, *Kulturminneanalyse for Larvik by 2004*, 2004.
- NIKU, *Kulturmiljøvurdering Hammerdalen - Larvik*, 2008.
- Asplan Viak, *Kulturhistorisk stedsanalyse (DIVE) for Tollerodden-Herregården, Larvik*, 2020.
- Larvik kommune, *Stedsanalyse av Larvik by ifm. areal- og transportarbeid for Larvik*, 1993.
- Bjørvik, Tor, *Kartlegging av kulturminner i utmark*
- Nyhus, Per, *Steinalderfunn*
- Norsk maritimt museum, *Arkeologisk registrering under vann i Larvik indre havn*, 2016.

3.2 Aktører

3.2.1 Klima- og miljødepartementet

Klima- og miljødepartementet er øverste instans for forvaltning av kulturminner, kulturmiljøer og kulturlandskap. De er ansvarlig for å utarbeide lover og regler for kulturminneforvaltningen, og er klageinstans for vedtak fattet av Riksantikvaren.

3.2.2 Riksantikvaren

Riksantikvaren (RA) er et direktorat underlagt Klima- og miljødepartementet. Riksantikvaren har ansvar for gjennomføringen av regjeringens kulturminnepolitikk. Direktoratet har myndighet til å frede bygninger og områder og har oppfølgingsansvar for statens kulturminnepolitikk. Riksantikvaren er også klagemyndighet for enkeltvedtak gjennomført av fylkeskommunen.

3.2.3 Fylkeskommunen

Fylkeskommunen har ansvar for kulturminnene i fylkene. Fylkeskommunen har myndighet over automatisk fredete kulturminner, og er dispensasjonsmyndighet for vedtaks- og forskriftsfredete byggverk. Fylkeskommunen har innsigelsesrett i plansaker som berører nasjonale og regionale verneverdier. Fylkeskommunen skal samarbeide og komme med innspill i kommunale planprosesser, for å sikre at kulturminneverdier blir ivaretatt i plan- og byggesaker. I henhold til kulturminneloven § 25 plikter kommunen å sende søknad om riving eller vesentlig endring av ikke fredete byggverk eller anlegg oppført før 1850 til fylkeskommunen. Vedtak om riving eller vesentlig endring av slike byggverk og anlegg skal sendes til fylkeskommunen, dersom denne myndigheten har uttalt seg mot riving eller vesentlig endring.

3.2.4 Kommunen

Kommunen har ansvar for å ivareta lokale kulturminner og kulturmiljøer i arealplaner og byggesaker. Plan- og bygningsloven er det fremste verktøyet kommunen har for ivaretagelse og vern av kulturminner og kulturmiljøer. Kommunen har også ansvar for at saker behandles riktig etter kulturminneloven før det fattes vedtak etter plan- og bygningsloven.

3.2.5 Vestfoldmuseene IKS

Vestfoldmuseene IKS er et interkommunalt selskap hvor Larvik kommune er en av eierne. Vestfoldmuseene, avd. Larvik Museum er en viktig aktør og ressurs innen forskning, forvaltning og formidling av kulturminner og kulturmiljøer i Larvik kommune. Kommunen og Larvik Museum samarbeider om flere prosjekter, blant annet gjennom formidling i Den kulturelle skolesekken og Den

kulturelle spaserstokken. I 2024 foregår det også et stort samarbeidsprosjekt om nytt Larvik museum i gamle Mesterfjellet skole, samt revitalisering av Herregårdshagen.

3.2.6 Frivillige lag og foreninger

I Larvik kommune finnes det mange frivillige lag, foreninger og enkeltpersoner som er viktige ressurser innenfor den lokale kulturminneforvaltningen. Disse utgjør en stor styrke for kunnskapen om, og forvaltningen og formidlingen av lokalhistoriske bygninger, kulturminner og kulturmiljøer. Engasjementet skaper store verdier gjennom blant annet skjøtsel av kulturminner og kulturmiljøer og restaurering og vedlikehold av bygninger og anlegg med høy historisk verdi. Det foregår også et stort publikumsrettet arbeid med foredrag, åpne dager, publisering av tidsskrift og tilbud til skoler og barnehager. Kommunen kan i større grad utvikle gode samarbeid med disse miljøene.

3.3 Trender

Det finnes noen klare trender i kulturminneforvaltningen som speiles gjennom stortingsmeldinger, strategier fra Riksantikvaren og strategier fra kulturpolitikken.

I Stortingsmelding *Meld St. 16 2019-2020 Nye mål i kulturmiljøpolitikken. Engasjement, bærekraft og mangfold* settes det tre nasjonale mål for arbeidet med kulturminner og kulturmiljøer:

- 1) *Alle skal ha mulighet til å engasjere seg og ta ansvar for kulturmiljø*
- 2) *Kulturmiljø skal bidra til bærekraftig utvikling gjennom helhetlig samfunnsplanlegging*
- 3) *Et mangfold av kulturmiljø skal tas vare på som grunnlag for kunnskap, opplevelse og bruk.* ⁶

Her hevdes det at å ivareta et variert mangfold av ulike typer kulturminner og kulturmiljøer kan *“bidra til miljømessig, sosial og økonomisk bærekraft.”* ⁷ Dette målet legger seg også tett opp til FNs bærekraftsmål. I dette legges det noen føringer for hvordan det ønskes at arbeidet med kulturminner og kulturmiljøer skal gjennomføres.

I 2021 ga Riksantikvaren ut en strategi med faglige anbefalinger for by- og stedsutvikling. I denne strategien er det laget åtte mål for å nå visjonen om at kulturminner og kulturmiljøer i byer og tettsteder skal forvaltes i et langsiktig perspektiv, som en ressurs og som en del av den bærekraftige samfunnsutviklingen. Av de åtte målene er det fire hovedlinjer som går igjen:

1. Viktige kulturminner og -miljøer skal bevares i fornyingen og stedsutviklingen
2. Kulturminnene og -miljøene skal brukes som en ressurs i stedsutviklingen
3. Forvaltningen skal baseres på kunnskap og medvirkning
4. Bevaring og bruk av kulturminner og -miljøer skal bidra til reduserte klimagassutslipp. ⁸

Kulturminner og kulturmiljøer kan være viktige bidrag inn i utformingen av byer og steder. Ombruk av bygg, til fordel for å rive og bygge nytt, gir både økonomiske og klimamessige gevinster. Likevel er det

⁶Det kongelige klima- og miljødepartement “Meld. St. 16 (2019-2020) Melding til Stortinget. Nye mål i kulturmiljøpolitikken - Engasjement, bærekraft og mangfold.” s. 7-8

⁷Det kongelige klima- og miljødepartement “Meld. St. 16 (2019-2020) Melding til Stortinget. Nye mål i kulturmiljøpolitikken - Engasjement, bærekraft og mangfold.” s. 7-8

⁸ Riksantikvaren: “Riksantikvarens strategi og faglige anbefalinger for by- og tettstedsutvikling” s. 22.

viktig å påpeke at kulturminnenes og kulturmiljøenes egenverdi ikke bør underordnes de samfunnsmessige utfordringene de kan være hjelpelige med å løse. Kulturlandskap, kulturminner og kulturmiljøer er viktige i seg selv, uavhengig av hva de kan brukes til. De kan gi oss viktig kunnskap om tidligere tider, som kanskje mangler annen type dokumentasjon. De kan gi oss opplevelser som vekker nysgjerrighet eller gjenkjennelse, men også sinne. I kulturminneforvaltningen er det viktig å huske på at bruk av kulturminner og kulturmiljøer ikke bør svekke de historiske verdiene som ligger til grunn.

3.3.1 Muligheter - Stedskaping med historisk sus i Larvik

I Larvik kommune har vi allerede noen vellykkede prosjekter å vise til når det gjelder gjenbruk og bevaring av kulturminner og kulturmiljøer. Da industrivirksomheten i Hammerdalen tok slutt var området et sted som naturlig nok ble gjenstand for store endringer. Likevel har utviklingen hatt et bevisst forhold til den viktige historiske konteksten området har. Vi kjenner igjen bygningene i området som industribygninger, men nå med nytt innhold.

Et annet eksempel på et vellykket gjenbruksprosjekt er Festiviteten på Storgata som etter en stor restaurering ble gjenåpnet i 2021. Bygningen, som opprinnelig ble bygget i 1792, har hatt mange forskjellige funksjoner. Fra 1874 var det fest- og teaterlokale, og det er Norges tredje eldste bevarte teatersal. Fra 1883 til 1988 fungerte Festiviteten som rådhus for Larvik kommune. I 2020 kjøpte investorer bygningen for 1 krone og den gikk gjennom en stor restaurering. I dag rommer Festiviteten restaurant, møtelokaler og den store salen i andre etasje blir brukt til fest- og forsamlingslokale.⁹

Et tredje og siste byutviklingsprosjekt det er verdt å nevne er utviklingen av området med og rundt Herregården. Prosjektet har fått navnet "Akantus: Arv - hage - framtid." I et samarbeid mellom Larvik kommune og Vestfoldmuseene IKS skal Herregården, Herregårdshagen, Gamle Mesterfjellet skole, Herregårdssletta og Herregårdsbakken inngå i dette prosjektet. Gamle Mesterfjellet skole skal huse Larvik Museum, og de kommunale avdelingene Friskliv og mestring og Verket, og det skal etableres Frivillighetens hus. Målet med å samle disse funksjonene er å få til en god samskaping mellom forskjellige arenaer.¹⁰ Vestfoldmuseene IKS skriver følgende om prosjektet:

"Den felles ambisjonen for Akantus-prosjektet er å fremheve og styrke grevskapshistorien som forskning og formidling, som attraksjon, som en kraft i byutviklingen og som en samskappingsarena."¹¹

Alle disse prosjektene når noen av målene som er satt i Stortingsmelding 16. De bidrar til en bærekraftig samfunnsutvikling, med gjenbruk av kulturminner og kulturmiljøer til nye formål. Det gir oss kunnskap og opplevelser og skaper engasjement, og det skapes nye arenaer for samskaping, med viktig kulturhistorie som kjernen i prosjektene.

4 Satsningsområder, hovedmål og delmål

4.1 Hovedmål

⁹Opplysninger fra databasen Askeladden "Festiviteten"

¹⁰Larvik kommune, "Om Akantus-prosjektet"

¹¹Vestfoldmuseene IKS, "Akantus-prosjektet: Arv - hage - framtid"

Plan for kulturminner og kulturmiljøer i Larvik kommune

Hovedmål	I andre planer	Delmål	I andre planer
Larviksamfunnet utvikler det vekstkraftige, tar vare på det uerstattelige og motvirker det utenkelige	Økonomiplan: Ikke innarbeidet	Sikre kulturarven med historisk forankring med vikingtid, grevskapstid, industrisamfunn og sjøfart jf. kommuneplanens arealdel 2021-2033	Økonomiplan: Ikke innarbeidet
		Sikre nasjonale, regionale og lokalt viktige kulturmiljøer jf. kommuneplanens arealdel 2021-2033	Økonomiplan: Ikke innarbeidet
		Øke kunnskap om kulturminner og kulturmiljøer, og legge til rette for bevaring, formidling og bruk av disse	Økonomiplan: Ikke innarbeidet
		Styrke arbeidet med stedskaping, der ivaretagelse av kulturminneverdier er integrert og inngår som en ressurs	Økonomiplan: Ikke innarbeidet

4.2 Delmål

For denne planen er det hentet to delmål fra kommuneplanens arealdel (KPA) som hører inn under hovedmålet "Larviksamfunnet utvikler det vekstkraftige, tar vare på det uerstattelige og motvirker det utenkelige." De to målene er:

- 1) Sikre kulturarven med historisk forankring i grevskapstid, industrisamfunn og sjøfart, jf. bestemmelser KPA §1.
- 2) Sikre nasjonale, regionale og lokalt viktige kulturminner, jf. bestemmelser KPA §1.

Det er også laget to delmål spesifikt for denne planen som kan knyttes opp til punktene under hovedmålet:

- 3) Planen skal øke kunnskap om kulturminnene og kulturmiljøene, og legge til rette for bevaring, formidling og bruk av disse.
- 4) Planen skal styrke arbeidet med stedskaping, der ivaretagelse av kulturminneverdier er integrert og inngår som en ressurs.

5 Kulturhistorisk verdivurdering - Hvordan venter vi kulturminner og kulturmiljøer?

Hvilke miljøer, gjenstander, bygninger og tradisjoner som blir sett på som bevaringsverdige endrer seg over tid. På 1960- og 70-tallet var ikke en telefonkiosk ansett som noe som var sjeldent eller historiebærende. I 2007 ble 100 gjenstående norske, røde telefonkiosker fredet. En tid og en kommunikasjonsform var over og nye overtok. Da ble det viktig å bevare de fysiske minnene om dem, fordi de stod i fare for å forsvinne.



“Thirudgården” på Larvik torg var en murbygning i nyklassisistisk stil som ble bygget etter bybrannen i 1884. Den fikk navnet sitt etter tannlege Thirud som drev sin virksomhet her fra 1916. I 1958 ble bygget revet og erstattet av et nytt og moderne bygg. I våre dager ville vi sett på “Thirudgården” som bevaringsverdig. Foto: J.E. Ludwigsen, hentet fra Larvik museum, Vestfoldmuseene.

De utvalgte kulturminnene og kulturmiljøene i denne planen baserer seg på tre verdsett som beskrives i Riksantikvarens veileder for verdsettning og verdivekting av kulturminner.

Kunnskapsverdier

Et kulturminne eller et kulturmiljø kan inneholde en rekke kunnskapsverdier som gir oss en forståelse av fortida. Kunnskapsverdiene kan fortelle historien om bygninger, materialer, sosiale forhold, tro og samfunn, samspillet mellom menneske og natur, næring og bosetting, og en rekke andre historiske forhold. Kulturminnene kan ha en kildeverdi som fysiske minner og fortellinger om alle disse forholdene. De fungerer som en brobygger mellom fortid og nåtid.

Opplevelsesverdier

Opplevelsesverdiene ligger i hvordan kulturminnene oppleves av ulike deler av befolkningen. Disse verdiene vil være tilknyttet hvordan kulturminnene påvirker allmennhetens oppfattelse av dem. Opplevelsesverdiene vil være subjektive og virke forskjellig på forskjellige grupper. Eksempler på opplevelsesverdier er kunstneriske og estetiske verdier, symbolverdier, tilhørighet og kulturminner som skaper undring, gjenkjennelse eller nysgjerrighet.

Bruksverdier

Bruksverdiene går ut på hvordan kulturminnene kan brukes i dagens samfunn og hvordan de kan integreres som en naturlig del av samfunnsutviklingen. Bruksverdiene forteller oss om hvordan kulturminnene skal ivaretas samtidig som de kan brukes som en del av bærekraftig stedsutvikling, som blant annet gir både næringsverdier, økonomiske verdier og formidlingsverdier.

6 Kort historisk riss for Larvik kommune

Steinalder, bronsealder og jernalder

I Larvik finner vi de første sporene etter mennesker fra eldre steinalder (10 000 - 4000 f.Kr.) ved Paulertjønn. Sporene ble funnet ved arkeologiske registreringer i 2005/2006 i forbindelse med utbygging av ny E18 gjennom Vestfold.¹² Fra yngre steinalder (4000 - 1800 f.Kr.) finner vi helleren på Sandtra som kan ha gitt ly til det vi kan kalle de første bøndene. Dette er den eneste helleren med sikre spor fra denne perioden i Vestfold.¹³ Fra bronsealder (1800 - 500 f.Kr.) finnes det gravrøyser blant annet i Tjølling og Brunlanes og noen enkeltfunn. Ved Rauan i Hedrum finnes det helleristninger som stammer fra bronsealderen.

Fra eldre jernalder (500 f.Kr. - 550 e.Kr.) kjenner man den spesielle steinsettingen med steiner i forskjellige størrelser plassert i formasjon på Istrehågan i Tjølling. De arkeologiske funnene viser at steinene markerer gravplasser, og indikerer at gravene er fra 400-550 e.kr. kjent som folkevandringstiden.¹⁴ Gravrøysene på Mølen stammer også fra denne perioden. Fra omtrent samme tid kjenner man også til en rekke bygdeboger i både Larvik og Lardal som forteller om konflikter og ufred.

Fra yngre jernalder (600 - 1000 e. kr.) er det gjort mange og varierte funn i Larvik-distriktet. Det største gravfeltet fra yngre jernalder ligger i Bøskeskogen, og her kan man også finne hulveier og ferdselsårer som kan være fra samme periode. Ved Skiringssal i Tjølling lå den viktige handelsplassen Kaupang.¹⁵

800 - 900 Kaupang

Fra rundt år 800 til 900 var Kaupang et levende bysamfunn med opptil 500 mennesker bosatt på stedet. Bosetningen på Kaupang blir ofte referert til som Norges første by. I utstrekning ligger Kaupang i et 500 meter langt belte langs vestsiden av Kaupangkilen. Undersøkelser har vist at bosettingen har vært inndelt i parseller og kan derfor betegnes som en typisk vikingby. Det er gjort utgravninger i flere perioder på Kaupang og funnene har avdekket et stort antall graver med funn som tyder på en utstrakt handel med Europa. På 1950-tallet oppdaget arkeologene at det var spor etter en bystruktur på Kaupang og det ble blant annet gravd fram spor etter bolighus, verksteder, veiløp, bryggerier og brygger. Alle disse funnene viser at det har vært et samfunn på stedet.¹⁶ I 2023 ble området på Kaupang samt det omkringliggende jordbrukslandskapet tilhørende gårdene Kaupang, Huseby, Lunde og Gjerstad innlemmet i "utvalgte kulturlandskap" som er en felles satsning fra Landbruks- og matdepartementet og Klima- og miljødepartementet. Formålet er å sikre langsiktig forvaltning av utvalgte landskapsområder med store kulturhistoriske verdier, som er formet av langvarig og tradisjonell bruk.¹⁷ Det er under utarbeidelse en områdeplan for Kaupang fornminneområde.

¹²Vestfold fylkeskommune, "Fylkets historie"

¹³Vestfold fylkeskommune, "Historisk riss for Vestfold"

¹⁴Vestfold fylkeskommune, "Jåberg- Istrehågan - Marumdalen - Haugen og Vestad"

¹⁵Berg, Sveinung Krokann, Lars Jacob Hvinden-Haug og Kari Charlotte Larsen, "Rapport 28, Kulturmiljøvurdering i Hammerdalen - Larvik"

¹⁶ Vestfold fylkeskommune, "Kaupang, Huseby, Lunde og Kaupang"

¹⁷Landbruksdirektoratet, "Om utvalgte kulturlandskap"

1030 - 1537 Middelalder

Med kristningen av Norge blir kirkestedene viktige samlingspunkter. Det er seks middelalderkirker i Larvik kommune: Berg gamle steinkirke, Hedrum kirke, Tanum kirke, Tjølling kirke, Hem kirke og Styrvoll kirke.¹⁸ Hedrum, eller Heidarheim som det opprinnelig het, er et eksempel på et viktig kirkested fra rundt år 1000 og framover. Dagens kirke ble oppført i 1150, men det kan ha vært en kirke i Hedrum også før dette. Kirkestedet viser en sammenheng mellom førkristen tid og kristningen av Norge da det også finnes mange gravhauger i området. Det er også funnet arkeologiske spor etter langhus fra vikingtiden mellom kirken og prestegården. Dette viser at stedet ble brukt av gammel og ny religion.¹⁹

Fra middelalderen kjenner vi blant annet til storgodsene Manvik og Brunla i Brunlanes. Manvikslekten skal ha vært mektig og nevnes i sagatekster, og høres første gang om i 1184. Da skal lendmannen Lodin av Manvik ha falt i slaget ved Fimreite.²⁰ På den tidligere grunnen til Brunla gård ligger det et stort gravfelt fra jernalderen, med 80-90 graver. I senmiddelalderen tilhørte Brunla gård adelslekten Galle, og ble senere overtatt av adelslekten Krummedike. Brunla har gitt navn til len, amt, fogderi og kommune.²¹

1537 - 1660 Framveksten av Larvik og nye industrier

Med reformasjonen i 1536-37 overtok kongen kirkens gods, og adelsstanden ble forvaltere av kirkegodset. Adelsmennene hadde herregårder og driften var basert på leilendinger og husmenn. Adelen hadde også fordeler når det gjaldt drift av sagbruk og jernverk, handel på egne skip og trelasteksport. I Larvik var Brunla, Fresje, Melau og Gloppe adelige herregårder på 1500- og 1600-tallet.²²

Navnet "Larvik" finnes første gang i skrift fra 1512. Da ble det omtalt som "Lagharvik" (vika ved Lågen). Larvik by vokste fram mellom Farriselva på Langestrand og utspringet av Lågen. Området lå opprinnelig under Hedrum, og grunnen tilhørte gården Nanset.²³ På begynnelsen av 1500-tallet kommer oppgangssagen i bruk i Norge, som gjorde det enklere å sage bord. Etterspørsel fra Europa og utvikling i sjøfarten gjorde at trelasthandelen vokste raskt med denne nyvinningen. I Larvik etablerte den danske adelsmannen Iver Jenssøn Jernskjegg seg på hovedgården Fresje ved Farris rundt 1530-tallet. Snart startet han sagbruksdrift i Farriselva og utførsel av trelast var den viktigste virksomheten.²⁴

I 1623 selges familien Jernskjeggs eiendommer til familien Lange. Jernverksdriften ved Farriselva startet trolig opp på 1620-30-tallet. Denne skulle senere utvikle seg til å bli en av de viktigste industriene i Larvik. Arbeiderne som var tilknyttet sagbruket og jernverket bodde på Bakken på begge sider av Farriselva, mens handelsborgerne etter hvert etablerte seg langs Stranden mellom Sanden og

¹⁸Vestfold fylkeskommune, "Historisk riss for Vestfold"

¹⁹Vestfold fylkeskommune, "Hedrum kirke og gravfelt"

²⁰Vestfold fylkeskommune, "Berg gamle kirke og Manvik"

²¹Store norske leksikon (2005-2007) "Brunla i Store norske leksikon"

²²Vestfold fylkeskommune, "Historisk sammendrag"

²³ Berg, Sveinung Krokann, Lars Jacob Hvinden-Haug og Kari Charlotte Larsen, "Rapport 28, Kulturmiljøvurdering i Hamnerdalen - Larvik" s. 10-12

²⁴Larvik kommune: "Kulturminneanalyse for Larvik by 2004" s. 9

Tollerodden. Borgerskapet var mellomledet mellom bøndene og de utenlandske skipene som kom for å frakte trelast. De drev også krambodhandel.²⁵

På 1600-tallet øker sjøfarten og i 1633 blir Larvik eget tollsted. Hølen var etablert som en god havn, og tollvirksomheten var trolig knyttet til dette stedet i begynnelsen. I 1665 fikk Larvik bystatus under kjøpstaden Tønsberg.²⁶

1671 - 1821 Grevskapstid

I 1660/61 innførte den danske kongen Frederik III enevælde i Danmark-Norge. For å styrke kongemakten opprettet hans etterkommer Christian V noen år senere en ny høyadel. Den nye høyadelen besto av grever, baroner og friherrer. I Norge ble det opprettet to grevskaper og et baroni. I 1671 ble Larvik grevskap opprettet, som det første i Norge. Stattholder i Norge og halvbror av kong Christian V, Ulrik Frederik Gyldenløve, ble den første greven av Larvik.²⁷ Grevskapet strakk seg fra Mørjefjorden i vest til Tjøme i øst og inkluderte Brunlanes, Hedrum, Tjølling, Sandeherred, deler av Kodal, Larvik by og strandstedene Stavern og Sandefjord.²⁸ Ved etableringen av grevskapet ble byen Larvik skilt fra Tønsberg og direkte underlagt grevskapets privilegier. Gyldenløve satte preg på byen, både når det gjaldt forvaltning og byggverk. Maktsenteret flyttes fra området rundt Farriselva til Stranden der borgerskapet hadde etablert seg.²⁹

Jernverket skapte mange arbeidsplasser også utenfor Langestrand. Ved Halle var det i drift masovn og hammer fra 1662 - 1810. Hagenes hammerverk i Hedrum var i drift fra 1688 - 1837, og i Barkevik var det først masovnsdrift fra 1740 - 1845, og støperi etter 1845. Det var også hammere og masovner i drift for Fritzøe jernverk i områder som i dag ligger utenfor Larvik kommune - ved Moholt i Siljan og ved Frolands verk i Arendal.³⁰

Larvik og bedriftene som lå i byen var viktig for greven og den danske kongen. Å forsvare byen mot angrep fra svenske interesser var en prioritert oppgave. Stavern, som var et strandsted for spesielt utskiping av tømmer, egnet seg godt til å bygge opp et forsvarsverk. I årene 1675-79 ble den første skansen opprettet på en holme utenfor Stavern (Citadelløya). Utover 1680-tallet ble forsvarsverkene i Stavern forbedret og i 1689 fikk man en fast garnison.³¹ Fra 1709 -1720 foregikk den store nordiske krig. Langs kysten ble militærvesenet rustet opp, og flere havner i Larvik-distriktet ble brukt som baser for den dansk-norske flåten. I 1750 startet byggingen av orlogsverftet Fredriksvern verft i Stavern.

Lardal var knyttet tett til både Jarlsberg og Larvik grevskap. Geografisk lå Lardal under Jarlsberg, men Ulrik Frederik Gyldenløve ervervet store eiendommer i Lardal, herunder skog, til bruk i sine industribedrifter. Eiendommene som greven eide i Lardal lå derfor utenfor hans eget grevskap, og ble kalt allodialgods. I følge Lardal bygdebok var det larviksgreven som fikk størst innflytelse fordi de satt med mye av eierskapet. I Lågendalen var tømmer og sagbruksdrift blant de viktigste næringsveiene. Greven hadde rett på sagbruksdrift innenfor eget grevskap, og leilendinger og bønder måtte levere

²⁵Asplan Viak AS: "Kulturhistorisk stedsanalyse (DIVE) for Tollerodden-Herregården, Larvik" s. 8-9.

²⁶Asplan Viak AS: "Kulturhistorisk stedsanalyse (DIVE) for Tollerodden-Herregården, Larvik" s. 8-9.

²⁷Asplan Viak AS: "Kulturhistorisk stedsanalyse (DIVE) for Tollerodden-Herregården, Larvik" s. 11

²⁸Johnsen, Oscar Albert: "Larviks historie, Bind 1. Larviks historie indtil 1814" s. 67.

²⁹Asplan Viak AS: "Kulturhistorisk stedsanalyse (DIVE) for Tollerodden-Herregården, Larvik" s. 11.

³⁰Lokalhistoriewiki: "Fritzøe jernverk"

³¹Aske, Aina: "Byen og grevskapet - Larvik under opprettelsen og avslutningen av Larvik grevskap 1671-1821", s. 46-47.

produksjonen til greven for videre salg. For de som bodde utenfor grevskapet, og på gårder som ikke var en del av grevenes allodialgods, var det friere.³²

I 1805 hadde Larviks siste greve, Frederik Ahlefeldt-Laurvig, pådratt seg en stor gjeld, og hele grevskapet med lens- og allodialgods ble overdratt til kongen.³³ I 1814, ved freden i Kiel, beholdt kong Frederik den 6. grevskapet til tross for at Danmark avstod Norge til Sverige. Dette kom fram i en hemmelig artikkel i Kieltraktaten. Likevel valgte kongen i 1817 å selge grevskapet til et konsortium av fire larviksborgere, på folkemunne kalt "grevlingene". I 1821 ble Larvik og Jarlsberg amt opprettet. Dette markerte slutten på dansketiden og grevskapstiden i Larvik.³⁴



Herregården Foto: Maria Kolstad Johannessen, Larvik kommune

1814 - 1940

Den første halvdel av 1800-tallet la på mange måter grunnlaget for et moderne samfunn. I 1821 ble grevskapet oppløst og Larvik og Jarlsberg amt ble opprettet. På 1830-tallet økte folketallet i Larvik by, og byen ekspanderte ytterligere. I 1835 selges grevskapsgodset til geheimkonferensråd Willum Frederik Treschow. Godset bestod av store deler av det tidligere grevskapets eiendommer.

I 1837 ble Norge delt inn i herreder (kommuner) og oppgaver som brannvesen, skole, fattigomsorg og vei ble viktige oppgaver for disse nye herredene.³⁵ På begynnelsen av 1800-tallet preges sjøfarten av

³²Wasberg, Gunnar Christie: "Lardal bygdebok", s. 122-131.

³³Aske, Aina: "Byen og grevskapet - Larvik under opprettelsen og avslutningen av Larvik grevskap 1671-1821", s. 72

³⁴Larvik kommune: "Kulturminneanalyse for Larvik by 2004" s. 8-14.

³⁵Vestfold fylkeskommune: "Historisk sammendrag"

Napoleonskrigen og strømninger ute i Europa. Trelasteksporten gikk til England, mens jernet for det meste gikk til Danmark. De første dampskipene ble satt i trafikk langs kysten fra 1820-tallet, blant annet fra dampskipsbrygga i Stavern. Dampskipstrafikken kom ordentlig i gang først mot slutten av 1800-tallet, og i 1862 ble den første dampskipsbrygga i Larvik by bygget.³⁶ I 1881 ble Grevskapsbanen åpnet mellom Drammen og Larvik. Jernbanen ble svært viktig for lokaltrafikken, og førte også noen av de første turistene med seg.³⁷

En svært viktig industri som begynte å gjøre seg gjeldende på slutten av 1800-tallet var steinindustrien. Steinbruddene dukket opp flere steder, men hovedvekten av dem lå i Tjølling og Brunlanes. På starten av 1900-tallet gjorde dampmaskinens inntog i industrien det mulig å drive industri uten bruk av vannkraft. Dette gjorde at ulike industrivirksomheter kunne vokse fram på flere steder. I Larvik by var bryggeri- og tobakksindustri framtrekkende, og bedriftene tok med seg mange arbeidere.³⁸ Hvalfangstnæringen var en av de aller viktigste industriene i Vestfold på starten av 1900-tallet, og på et tidspunkt var hver tiende yrkesaktive i Vestfold ansatt innen hvalfangst. I Larvik var det rederiene Christian Nielsen & Co. og Melsom & Melsom som var de største, og som var arbeidsplass for tusenvis av larvikinger.³⁹

I Lågendalen var seterdrift svært utbredt, og med 96 registrerte setre i Lardal og 86 i Hedrum var Lågendalen en stor og betydelig seterdal. Med store skogarealer relativt langt unna gårdene, ble det naturlig med setre for sommerbeite i skogene.

På slutten av 1800-tallet og begynnelsen av 1900-tallet rammes Stavern og Larvik av flere storbranner. I 1883 skjedde den største bybrannen i Stavern, hvor 89 eiendommer gikk tapt, blant disse tre av de store militærbrakkene tilhørende Verftet. I 1884 ødelegges 66 eiendommer i Larvik by mellom øvre del av Torget og øvre del av Kongegata.⁴⁰ Larviks største bybrann skjer i 1902. Hele 170 eiendommer gikk tapt i området mellom Møllegata, Bøkeskogen, Øvre Torggate og Bøkkerfjellet. Brannen førte til at hele Bøkelia måtte bygges opp på nytt, og i den nederste delen ble det innført murtvang.⁴¹

1940 - 1945 - Andre verdenskrig

I krigsårene var Larvik i en periode en av de viktigste transithavnene for tyskernes ettersending av tropper og materiell. I 1940 ble det tyske sikkerhetspolitiets distriktskontor lagt til Larvik og lå i Tallak Nielsens gate 1 på Tollerodden. De satte også i gang stor byggevirksomhet langs kysten, og det ble anlagt tre nye kystfort på Oddane, Rakke og også senere bygd et fort på Malmøya i 1943. Fortene var en del av Atlanterhavsvollen, som var Hitlers store festningsprosjekt mot de allierte langs atlanterhavskysten. Mellom de ulike kystfortene lå det mange militære støtteelegg, som det fortsatt finnes tydelige spor etter langs kysten. Ved Katteberget, hvor Lågen renner ut i Larviksfjorden, ligger en unik sperrestilling, hvor det både er en stridsbunker og en mannskapsbunker på samme sted.⁴²

³⁶Asplan Viak AS: "Kulturhistorisk stedsanalyse (DIVE) for Tollerodden-Herregården, Larvik" s.17.

³⁷Nyhus, Per: "Larvik A-Å" s. 629

³⁸Asplan Viak AS: "Kulturhistorisk stedsanalyse (DIVE) for Tollerodden-Herregården, Larvik" s. 22

³⁹Vestfoldmuseene IKS: "Hvalfangstbyen Larvik"

⁴⁰Nyhus, Per: "Larvik A-Å" s. 549

⁴¹Nyhus, Per: "Larvik A-Å" s. 549

⁴²Vestfold fylkeskommune, "Andre verdenskrig"

Vestfold hadde mange omkomne under andre verdenskrig, og de aller fleste av dem var sjømenn og krigsseilere. Minnehallen i Stavern er det nasjonale minnesmerket over norske sjøfolk som mistet livet under begge verdenskrigene.⁴³

Fra sommeren 1940 ble det organisert ulike militære motstandsgrupper. Fra 1942 ble Milorg organisert som en mer helhetlig organisasjon som drev ulike typer motstandsarbeid. I 1944 ble nytt hovedkvarter for distriktsledelsen i Vestfold bygget opp. Hovedkvarteret fikk navn "Majorstua" og lå på østsiden av Hvarnesåsen. Det finnes også en del slipplasser for forsendelser fra Storbritannia i skogene. Blant annet ble Breimyr i Lardal, og Floretuten i Styrvoll benyttet til dette.⁴⁴

1945 - Etterkrigstid og mot moderne tid

Etter andre verdenskrig fikk folk flest bedre kår enn de hadde hatt på begynnelsen av 1900-tallet. Folk fikk mer fritid og det dukker stadig opp flere møteplasser og rom for rekreasjon. Av kulturminner etter dette kan vi blant annet nevne de mange hoppbakkene, mer enn førti bare i Larvik, som dukket opp rundt omkring. Mange av disse har forsvunnet, og sporene etter dem blir stadig svakere og mindre lesbare.⁴⁵ Nyvinninger i landbruket har stadig endret produksjonen og grønnsaksproduksjonen har mange steder erstattet mer tradisjonelt landbruk. Med den kalde krigen truende i kulissene, ble noen av de militære anleggene rustet opp på 1950-tallet. Fort og anlegg som Fredriksvern verft og Oddane fort ble klargjort for en eventuell eskalasjon av konflikten.⁴⁶

Hvalfangsten var fortsatt en stor og viktig arbeidsplass etter krigen og Melsom & Melsoms "Norhval" ligger langt framme i minnet hos mange larvikinger. Norhval ble satt i sin første sesong i 1945-46 og sysselsatte et mannskap på 330 personer. Det var stor stas da hvalfangerne kom hjem fra en lang vinter på tokt, og det var som regel stort oppmøte i Larvik havn ved hjemkomsten. "Norhval" var en viktig arbeidsplass og ressurs for Larvik fram til den siste sesongen våren 1962.⁴⁷ I Larvik by ble det satset på utbygging av havna, med etablering av havnelager. Fra 1960-tallet øker fergetrafikken til Danmark og turismen ble en større inntektskilde.⁴⁸

I 1988 ble Larvik kommune slått sammen med Tjølling, Hedrum, Brunlanes og Stavern kommuner. I 2018 ble så Larvik og Lardal kommune slått sammen, og dagens kommune var et faktum.

7 Handlingsprogram

7.1 Temaområder

Det er i denne planen valgt å fokusere på fem temaområder. Områdene er valgt ut på bakgrunn av målsettingene som er satt i planen og innspill fra ulike instanser.

De utvalgte temaene er som følger:

⁴³Vestfold fylkeskommune, "Andre verdenskrig"

⁴⁴ Christophersen, Egil: "Vestfold i krig", s. 266-267.

⁴⁵Vestfold fylkeskommune, "Historisk sammendrag"

⁴⁶Vestfold fylkeskommune, "Historisk sammendrag"

⁴⁷Nyhus, Per: "Med blikket mot havet i 11.000 år", s. 192-195

⁴⁸Asplan Viak AS: "Kulturhistorisk stedsanalyse (DIVE) for Tollerodden-Herregården, Larvik" s. 27.

1. Maritim kulturarv langs Larvik-kysten
2. Kulturminner og kulturmiljøer i Lågendalen og Farris
3. Kulturhistoriske miljøer i Larvik by
4. Industrielle kulturminner og kulturmiljøer
5. Militærhistoriske kulturminner og kulturmiljøer

Hvert av temaene har noen utvalgte områder under seg. Hvilke tiltak som vurderes vil avhenge av status for det aktuelle kulturminnet. Felles for de utvalgte områdene er at de alle innehar kulturminneverdier som enten kan gi oss økt kunnskap, være en opplevelse for innbyggere og besøkende, og de kan være attraktive i et stedsutviklingsperspektiv.

7.1.1 Maritim kulturarv langs Larvik-kysten

Larviks maritime historie er gammel og innholdsrik. Fra utstrakt handelsvirksomhet i linje fra den spede begynnelsen med trelastvirksomhet, til hvalfangstnæring og dagens store containerhavn på Revet. Havet og kysten har også vært i bruk til egen matauk og i nyere tid har kysten, både på land og til vanns, vært viktig for rekreasjon, ferie og turisme i distriktet.

Den maritime historien i Larvik gir oss en forståelse av bostedsmønster, arbeidsplasser, næring og handel langs kysten.

Det finnes en rekke kulturminner, synlige og usynlige, etter virksomheten langs kysten, enten som deler av et miljø eller som enkeltelementer. En del kulturminner under vann er fredet, men kulturlagene ved havnene kan være utsatt for ødeleggelse som følge av bygging av nye anlegg, brygger og mudring. Det er viktig at de sårbare kystkulturmiljøene hensyntas i forvaltningen i kommunen. En del av de maritime kulturminnene mangler et formelt vern. Av den grunn er det viktig å trekke fram den maritime kulturarven vi har og gi den oppmerksomhet. Områdene som er valgt ut under maritim kulturarv langs Larvik-kysten er ikke uttømmende, men er valgt for å påpeke noen av de kulturhistoriske verdiene som befinner seg langs den langstrakte kysten vår.

7.1.1.1 Det maritime miljøet i Stavern

Stavern havn har trolig vært brukt som nødhavn og ankerplass for trengende opp gjennom mange hundre år og finnes nevnt allerede på 1200-tallet. Liggende bak Stavernsøya ligger havna relativt godt beskyttet mot vær og vind. Som mange av uthavnene var Stavern trolig også brukt til utskiping av tømmer fra 1500-tallet. Fra 1600-tallet finner vi de første kildene på bosatte i Stavern, hovednæringen var mest sannsynlig fiske.⁴⁹ På 1600-tallet bygde grev Ulrik Frederik Gyldenløve forsvarsverk på Citadelløya og fra midten av 1700-tallet ble det bygget ut marinestasjon og orlogsverft under navnet Fredriksvern.⁵⁰ Mer om Stavern som militær havn finnes under kapittelet "Militærhistoriske kulturminner".

Langs landsiden i Stavern havn finnes det rester av gamle havneanlegg. "Jacobsens brygge" hvor redningsskøyta ligger i dag, var hovedbrygge før dampskipsbrygga ble bygget. På denne finner vi også et mer moderne kulturminne i form av en stor drivstofftank. Under vann er det registrert skipsvrak, rester etter gamle brygger og kaier, noen løsfunn og rester av skipslast. Disse funnene tyder på stor aktivitet i havnen gjennom mange epoker. På begynnelsen av 1800-tallet startet dampskipstrafikken og Stavern

⁴⁹Nyhus, Per: "Larvik A-Å" s. 534.

⁵⁰Mæhlum, Lars; Thorsnæs, Geir; Lundbo, Sten: "Stavern i Store norske leksikon."

var knutepunktet for denne trafikken mellom Norge og Danmark. Dampskipsbrygga ble bygget i 1750, men ble utbedret på 1820-tallet grunnet dampskipenes inntog.⁵¹

Sjektekanalen i Stavern er et godt eksempel på et levende maritimt kulturminne. Sjektene som ligger her kan være opp mot hundre år gamle, og noen er nybygde. Felles for dem er at de alle er bygd på naturmaterialer og i tråd med gamle tradisjoner. Dette er meget viktig immateriell kulturarv i praksis. Å holde disse tradisjonene levende er essensielt for at kunnskap om båtbygging ikke skal gå tapt.

Stavern har utviklet seg fra en verftsby til et moderne tettsted i bosettings- og næringsmessig sammenheng med Larvik by og regionen for øvrig. De spesifikt maritime kulturminnene vil være under et press med tanke på videre utvikling i et populært havneområde. Utviklingen bør skje med ivaretagelse og sikring av typisk fysiske trekk i havneområdet.

Vernestatus: Det maritime kulturmiljøet i Stavern har ikke et vern i seg selv, men det ligger under en del verneområder satt i RPBA og kommunedelplan for Stavern by. Stavern er også regnet som et kulturmiljø og landskap av nasjonal interesse.

Nåværende situasjon	RPBA: Regionalt og nasjonalt viktig kulturmiljø Stavern sentrum (K244) Kulturmiljø og landskap av nasjonal interesse Stavern Fredriksvern verft (K243) Kulturmiljø og landskap av nasjonal interesse Angitt hensynssone: H570_2 Bevaring kulturmiljø (Stavern sentrum m/ havneområde) KDP Stavern by: BEV_7 Hensyn bevaring bygning og annet kulturmiljø
---------------------	--

7.1.1.2 Båtbyggerier

Vi må anta at båtbygging har foregått langs hele Larvikskysten i mange århundrer, men noe av det første vi kjenner til i skriftlige kilder er fra 1690-tallet. Da fikk grev Ulrik Frederik Gyldenløve bygget et stort skip, trolig ved en kran innerst i Hølen. Det militære orlogsverftet i Stavern kom til i 1750-årene, og omtrent på samme tid oppstod det et båtbyggeri i Kjerringvik som produserte små seilskuter. Hølen har hele tiden vært et sentralt sted for båtbygging og det ble opprettet et verft her i 1781. I seilskutetida på midten av 1800-tallet ble det drevet verft for båt- og skipsbygging flere steder langs kysten, noen av de største lå ved Hølen, ved Jordfalle og på Torstrand. Ved Hølen bygget M. Oppen & Co. seilskuter, drev rederi og sagbruk. På østsiden av Hølen var det også et stort verft, kjent som "Bærjeværvn", som hovedsakelig drev med reparasjon, utrustning og kjølhaling av skip. Fra 1869 til 1915 drev Colin Archer et aktivt båtbyggeri på nordsiden av Tollerodden, hvor det ble sjøsatt minst 200 båter. Colin Archer utviklet båter som var svært sjødyktige og raske, og forbedret losbåter, fiskeskøyter og lystfartøyer.

⁵¹Larvik kommune, "Kulturminner i kulturlandskapet", Tanum-Stavern, kart 7.

Utover på 1900-tallet ble jernskipene dominerende og de ble bygget ved det gamle verkstedet på Hølen og på Revet.⁵²

Av de små båtbyggeriene har det vært svært mange langs Larvik-kysten. Midt på 1800-tallet var blant annet "Tenvikbåten" godt kjent og mye brukt av loser, denne ble bygget ved Tenvikporten litt nord for Ula. På Vestre Halsen startet Varilds båtbyggeri på 1880-tallet og virksomheten fortsatte senere på Torstrand. I 1937 overtok Gustav Wiksten Varilds båtbyggeri, under navnet Wikstens båtbyggeri. Her ble det hovedsakelig bygget fritidsbåter. Stavernsmannen Harald Johansen startet båtbyggeri i Stavern der "Losen" nå har tilholdssted i 1919. I Kjerringvik drev Anders Olsen båtbyggeri.⁵³

I denne planen har Ødegaarden båtbyggeri i Viksfjord blitt valgt ut som et godt bevart eksempel på et av de mindre båtbyggeriene langs Larvik-kysten.

Ødegaarden båtbyggeri



Foto: Larvik kommune

Ødegaarden båtbyggeri ved Ødegårdsbukta i Viksfjord skal ha vært i virksomhet siden 1930-tallet da Martin Ødegaarden startet å bygge prammer, seilskjter/seilkogger og motorskjter/motorkogger. Mange av disse benevnes i dag som skjter. Martin Ødegaarden holdt på med sin virksomhet opp til 1960-tallet. Selve anlegget består av to buer og uteområder liggende langs fjellet og med kortsiden mot

⁵²Nyhus, Per: "Med blikket mot havet i 11.000 år", s. 108-110.

⁵³Nyhus, Per: "Med blikket mot havet i 11.000 år", s. 110-112.

sjøen. På sjøsiden er det bygd et le mot sjøen. Både maler og interiør er bevart i buene, og dette er noe som gir anlegget en høy historisk verdi. I juni 2022 ble det bevilget penger til restaurering av Ødegaarden Båtbyggeri med Tjølling historielag som forvalter av bygningene. På sikt kan bevaringen av båtbyggeriet med dens beliggenhet nær Seilerhytta og småbåthavnen være med på å skape nysgjerrighet på historien i et område som er i bruk. Det kan oppleves av mange og historien kan nå ut til brukere av stedet. ⁵⁴

Vernestatus: I april 2023 var det varslet oppstart av reguleringsplan for Ødegårdsbukta havn. Båtbyggeriet skal bevares.

Nåværende situasjon	Arealformål i kommuneplanens arealdel: Småbåthavn
---------------------	---

7.1.1.3 Uthavnene Ula, Kjerringvik, Nevlunghavn og Helgeroa

Uthavnene Ula, Kjerringvik, Nevlunghavn og Helgeroa er levende boligområder, med innslag av fritidsbebyggelse, som alle er omfattet av §8-6 "Bestemmelsessone for bevaring bebyggelse og kulturmiljø (BEV_8)" i kommuneplanens arealdel. De har også egne reguleringsplaner for bevaring. Mange av disse reguleringsplanene er eldre.

Uthavnene er eksempler på steder som framstår i noe utstrekning som autentiske fra den tiden de begynte å utvikle seg. Selv om de alle har ulike kvaliteter og topografier, kan man til en viss grad vurdere dem likt. Disse kulturmiljøene viser samspillet mellom natur og kultur, de naturlige havnene egnet seg godt for handel og losvirksomhet. Bebyggelsen forteller oss om hvordan et lite tettsted oppstår rundt en hovednæring, med hovedsakelig tett, liten trehusbebyggelse lokalisert nær havnene. Alle de fire uthavnene er i dag yndete turistmål, og innbyr til opplevelser langs kysten vår. For at disse tettstedene skal holdes levende er det viktig med bærekraftig forvaltning av dem.

Ula

Ula ligger på den ytre delen av Torsøyhalvøya og er kjent som en liten los- og fiskerhavn. Man kjenner til bosetting i Ula fra 1760-årene. Som i de andre uthavnene var det losene og lostrafikken som gjorde det attraktivt å bosette seg i Ula. Ula hadde ikke en egen losstasjon, men var en loshavn under Kjerringvik. Det var ikke stor bosetning, men litt utpå 1800-tallet begynte stedet å vokse og etterhvert passerte Ula Kjerringvik i folketall. ⁵⁵ På begynnelsen av 1900-tallet begynte turistene å oppdage Ula, og etter hvert ble mange av husene solgt og tatt i bruk som sommerboliger. I 1925 ble Ula strandhotell bygget, men bygget gikk dessverre tapt i en brann i 1965. ⁵⁶ I kommuneplanens arealdel er to områder i Ula avsatt som bevaringsområder. Disse områdene er preget av en helhetlig trehusbebyggelse.

⁵⁴Notat v/ Ellen Margrethe Devold, 21.02.2022.

⁵⁵Krohn-Holm: "Tjølling bygdebok. 1: Kulturhistorien", s. 248

⁵⁶Nyhus, Per: "Larvik A-Å", s. 606-607

Vernestatus: Bygningsmiljøet i Ula har vern gjennom hensynssone BEV_8 og gjennom reguleringsplaner. Mange av bygningene innenfor dette området er SEFRAK-registrert.

Nåværende situasjon	Arealformål i kommuneplanens arealdel: Boligbebyggelse Kartlagt som svært viktig friluftsområde Bestemmelsesområde: BEV_8 fysisk utforming av anlegg Reguleringsplan: Bevaring av bygninger (Plan-ID: 88.01)
---------------------	---

Kjerringvik

Kjerringvik var fra gammelt av fiskehavn for gårdene på Hovland og Bergan ytre. I kilder fra 1546 nevnes det som et vadfiske for makrell. Da trelasthandelen blomstret på 1500-tallet var det en god ankerplass for skipene som skulle frakte tømmeret ut i Europa. Av kulturminner finnes det fortøyningsringer på svabergene som minner etter denne handelen.⁵⁷

Som lossted var Kjerringvik tidlig viktig og vi kjenner til bosetting fra 1720-tallet. Fra 1850-tallet var det tollstasjon i Kjerringvik. Det finnes også en del minner etter napoleonskrigene. Ved moloen til Fornet er det en inskripsjon på en fjellvegg som et minne over kystvaktsmenn som forhindret engelskmennene fra å kapre en brigg lastet med korn i 1808.⁵⁸

Vernestatus: Bygningsmiljøet i Kjerringvik har vern gjennom hensynssone BEV_8 og gjennom reguleringsplaner. Mange av bygningene innenfor dette området er SEFRAK-registrert. En telefonkiosk i bryggeområdet er statlig listeført av Riksantikvaren.

Nåværende situasjon	Arealformål i kommuneplanens arealdel: Boligbebyggelse Bevaringsområde: BEV_8 Fysisk utforming av anlegg
---------------------	---

⁵⁷Nyhus, Per: "Larvik A-Å", s. 304

⁵⁸Nyhus, Per: "Larvik A-Å", s. 305

	Reguleringsplan: Regulert til bevaring av bygninger (Plan-id: 110.01)
--	---

Nevlunghavn

Nevlunghavn ligger innunder regional plan for bærekraftig utvikling (RPBA) og er dermed regnet som et kulturmiljø med regional og nasjonal verneverdi. På 1600-tallet skjøt sjøfarten i været, og i Nevlunghavn bosatte de første innbyggerne seg mot slutten av århundret. Losing og fiske var hovednæringen, og befolkningen her var uavhengig av jordbruket. Den tette trehusbebyggelsen i Nevlunghavn består i hovedsak av rundt 70 eiendommer. Den helhetlige trehusbebyggelsen har en viktig dokumentasjonsverdi som trehusarkitektur fra omtrent 1800-1920. På 1900-tallet begynte velstående turister å tilbringe feriene sine i Nevlunghavn, og gjestgiveriet, som fortsatt er i drift, ble startet i 1920. Oddanesand ble kjent som et flott badested og siden den tid har turismen preget Nevlunghavn.⁵⁹

Av immateriell kulturarv tilknyttet Nevlunghavn kan sagnet om Humlesekken nevnes. Humlesekken er et skjær som ligger rett utenfor Nevlunghavn som har en stor stein liggende på seg, kalt Munken. Sagnet forteller om tre jutuler som alle var friere til en jomfru på Jomfruland. Hun skal ha bestemt at den av jutulene som kunne kaste en stein lengst fra Jomfruland skulle få henne. En av disse steinene havnet på Humlesekken. De to andre Karisteinen og Helleholmsteinen ligger inne i Nevlunghavn, Karisteinen ved brygga og Helleholmsteinen i en privat hage. Den jutulen som kastet Helleholmsteinen kastet lengst og skal ha etter sagnet ha vunnet jomfruen.⁶⁰

Vernestatus: Bygningsmiljøet i Nevlunghavn har vern gjennom hensynssone "Regionalt og nasjonalt viktig kulturmiljø i RPBA, hensynssone bevaring i BEV_8 og gjennom reguleringsplaner. Mange av bygningene innenfor dette området er SEFRAK-registrert. En telefonkiosk i bryggeområdet er statlig listeført av Riksantikvaren.

Nåværende situasjon	<p>Arealformål i kommuneplanens arealdel: Boligbebyggelse/ Småbåthavn</p> <p>Kartlagt som svært viktig friluftsområde</p> <p>Bestemmelsesområde: BEV_8 hensyn bevaring bygning og annet kulturmiljø</p> <p>Reguleringsplan: Regulert til bevaringsområde (Plan-id: 237.01)</p> <p>RPBA: Regionalt og nasjonalt viktig kulturmiljø</p>
---------------------	---

⁵⁹Vestfold fylkeskommune, "Nevlunghavn"

⁶⁰Vestfold fylkeskommune, "Nevlunghavn"

Helgeroa

Helgeroa har vært et svært viktig knutepunkt for trafikken mellom sjø og land fra før-reformatorisk tid og opp til vår egen. På 1600-tallet ble det opprettet et tolloppsyn for å kontrollere trafikken og allerede fra 1660-tallet kjenner vi til det første vertshuset. Fra 1500-tallet var Helgeroa også havn for trelasttrafikken og skipet ut tømmer spesielt fra sagbrukene på Halle og Dolven.⁶¹ Fra 1801 viser folketellingene at det store flertallet av innbyggerne i Helgeroa var sjøfolk og fiskere.⁶² Losvirksomhet var både viktig som en måte å livnære seg på og for båttrafikken som skulle inn mot Helgeroa.⁶³ I dag er Helgeroa kjent som en sommerperle og et turiststed.

Vernestatus: Bygningstilstanden i Helgeroa har vern gjennom hensynssone BEV_8 og gjennom reguleringsplaner. Mange av bygningene innenfor dette området er SEFRAK-registrert. Anjushuset like øst for havna er fredet.

Nåværende situasjon	Arealformål i kommuneplanens arealdel: Boligbebyggelse/Småbåthavn Bevaringsområde: BEV_8 hensyn bevaring bygning og annet kulturmiljø Reguleringsplan: Regulert til bevaringsområde (planid: 1996.05.01)
---------------------	--

7.1.1.4 Malmøya

Malmøya er Larviks største saltvannsøy og det har trolig vært bosetting her siden 1300-tallet. Fra 1680 var øya på greve Ulrik Frederik Gyldenløves hender, og senere under Treschow. I følge Tjølling bygdebok forsøkte greven å anlegge en jaktpark på Malmøya og satte ut dådyr som etter hvert formerte seg. Disse skal ha blitt tatt av rovdyr etter noen år, og noen flere forsøk på jaktpark ble ikke satt i gang.⁶⁴ I 1896 opprettet Treschow et "fasaneri" på Malmøya. Det ble gjennomført storstilte fasan- og harejakter på Malmøya, og Treschow inviterte gjerne de mest prominente gjestene, blant annet flere kongelige på jakt. Nord på øya ligger fortsatt "kongebrygga" som ble bygget spesielt for disse kongebesøkene.

Under andre verdenskrig bestemte nazistene seg for å bruke Malmøya som et sted for et kystfort. Det ble anlagt kanon- og skyteinnstillinger, bunkere, tilfluktsrom og diverse bygninger som tilsammen var beregnet på omtrent 120 mennesker. De tyske soldatene ble satt til å rydde Malmøya for miner etter krigens slutt. Etter krigen ble anlegget overtatt av Kystartilleriet og anleggene ble både utvidet og modernisert flere ganger før det ble nedlagt i 1996. I 1997 ble flere av minnene og bygningene etter denne virksomheten revet, blant annet "kommandosentralen" og kjøkken- og spisesalsbygningen.

⁶¹Nyhus, Per: "Larvik A-Å", s. 226-227.

⁶²Høydal. Hallgrim: "Der landevei og sjø møtes - Helgeroa på 1800-tallet", s. 102.

⁶³Høydal. Hallgrim: "Der landevei og sjø møtes - Helgeroa på 1800-tallet", s. 118.

⁶⁴Krohn-Holm, Jan W.: "Tjølling bygdebok, bind 2", s. 80-81

Likevel finnes det en del kulturminner etter andre verdenskrig igjen på øya, som det er viktig å verne om.⁶⁵

I 1947 stilte arbeiderne ved sliperiet et spørsmål til Treschow om muligheten for opprettelsen av et feriehem for de ansatte. Treschow var positiv og opprettet dette på Malmøya. Den gamle jakthytta fungerte som dette fram til et nytt bygg stod klart i 1956. Feriehemsforeningen ansatte egen bestyrer og det ble arrangert svært mange aktiviteter i ferieukene, som dans, musikk og idrettskonkurranser. Etter hvert begynte mange av brukerne å bygge egne hytter, og den siste bestyreren på feriehemmet sluttet i 1979. I 2001 ble Malmøya overtatt av Larvik kommune og er avsatt som friområde og søndre del av øya er et naturreservat. Det er mulig å leie seg inn i bygningene til feriehemmet for privatpersoner, skoleklasser og andre organisasjoner i sommerhalvåret. Malmøya har blant annet vært brukt av Den kulturelle skolesekken i Larvik.

Malmøya er et viktig kulturmiljøområde i Larvik kommune fordi øya inneholder mange forskjellige lag av historie. Øya har vært i bruk fra før-reformatorisk tid og til nåtid med hytte og ferie-virksomhet. Med minnene fra grevskapet, fasan- og harejakten og restene etter kystfortet har Malmøya en stor verdi som historieforteller, som et sted for både natur- og kulturopplevelser og som et utfartssted.

Vernestatus: Malmøya er kartlagt som et svært viktig friluftsområde, og ligger i hensynssone for bevaring av kulturmiljø (H570_1). Tre bygninger på Malmøya er SEFRAK-registrert.

Nåværende situasjon	Arealformål i kommuneplanens arealdel: Grønnstruktur - Friområde Angitt hensynssone: H570_1 Bevaring kulturmiljø (kk)
---------------------	--

7.1.2 Kulturminner og kulturmiljøer i Lågendalen og Farris

Før det ble bygd ut veier og bilen kom i bruk, var elver og innsjøer blant de mest effektive transportårene. Fossene i vassdragene fungerte som drivkraft for møller, sager og andre bedrifter med behov for kraft. Slik virksomhet legger igjen spor i naturen. Både langs Lågen og Farris og tilhørende sideelver vil man kunne finne spor etter slik menneskelig virksomhet. Noen steder har man manipulert de naturlige elveløpene for å få fram tømmeret mest mulig effektivt, andre steder finner vi rester etter kverner, sager og demninger. Det er likevel ikke bare bruken av vann og vassdrag som har hatt betydning for områdene.

Langs Lågenvassdraget har det vært virksomhet i mange århundrer. Ved munningen av Lågen i Larvik vokste det fram et strandsted som egnet seg godt til trelasthandel. Trolig har begynnelsen på denne handelen startet tidlig, men det finnes lite kilder fra før 1500-tallet. Trelasthandelen ved elvemunningen av Lågen og Farris var den spede begynnelsen på Larvik som by.⁶⁶ Dette skapte arbeidsplasser og var en

⁶⁵Bjørvik, Tor: "Kulturminner i Larvik-distriktet", s. 175-176.

⁶⁶Tråen, Even et.al: "Livet langs Numedalslågen", s. 67.

viktig levevei og et kombinasjonsbruk for mange gårdbrukere langs hele Lågen. Skogbruk, tømmerfløting og drift av møller, sager og kraftverk finnes det spor etter både i selve Lågen, men også i de mange sideelvene som renner ut i vassdraget.

7.1.2.1 Kjærrafisket

I Lågen har laksefisket vært en viktig økonomisk levevei i flere hundre år, og begrepet “Kjærrafisket” er å finne helt tilbake til slutten av 1300-tallet. Det finnes flere typer forskjellige fiskeinnretninger langs hele vassdraget.

Mange av de gamle fiskeinnretningene ved Kjærrafossen er fortsatt intakte, og skaper derfor et unikt levende kulturhistorisk miljø. Fossen har sitt navn etter fiskeinnretningen “kjer” som var en vanlig fangstmetode i elver. Fisken som går motstrøms sluses inn i en teine og blir innesperret til den blir fisket opp med håv.⁶⁷ Kjærrafisket foregikk fram til 1958, og anlegget var i ferd med å forsvinne fram til det skjedde en stor gjenoppbygging i det østre fosseløpet på starten av 1990-tallet. Etter gjenåpningen har det hvert år vært en attraksjon å komme å se på Kjærrafisket.⁶⁸ Kjærrafisket og området rundt er tatt inn i RPBA som et utvalgt kulturmiljø med regional og nasjonal verdi. Området er også en del av UNESCO Global Geopark gjennom Gea Norvegica Geopark.

Kjærrafisket har stor verdi som levende kulturarv, som forteller om en særegen næringsvirksomhet som trekker seg mange hundre år tilbake i tid.

Vernestatus: Kjærrafossen og området rundt er registrert som regionalt og nasjonalt viktig kulturmiljø i RPBA. Området er også regulert til spesialområde bevaring av kulturlandskap og det er en del av UNESCO Global Geopark gjennom Gea Norvegica Geopark.

Nåværende situasjon	Arealformål i kommuneplanens arealdel: Friområde/ LNF-område/ Bruk og vern av sjø og vassdrag med tilhørende strandsone. Kjærra Fossepark og omegn er også kartlagt som svært viktig friluftsområde. Reguleringsplan: Spesialområde bevaring kulturlandskap RPBA: Regionalt og nasjonalt viktig kulturmiljø
---------------------	--

7.1.2.2 Herlandelva og Helveteshølen

Ved Omholtfjell i Sandsvær finnes den øverste kilden til Herlandelva. Elva renner ut i Lågen litt nord for sentrum av Svarstad. Spor ved fossene viser at det har vært mølledrift og sagbruksdrift i mange hundre år. I omtrent 14 kilometer av elva har det blitt fløtet tømmer og fallet var her på omtrent 120 meter ned

⁶⁷Dybdahl, Audun: “Kjer i Store norske leksikon på snl.no.”

⁶⁸Tråen, Even et.al: “Livet langs Numedalslågen”, s. 245-247

til Lågen.⁶⁹ Ved Nakjem er det kjent at det fantes en sag fra begynnelsen av 1600-tallet, og at det ble fløtet tømmer til denne saga fra 1667.⁷⁰ Det ble fløtet tømmer til sagbrukene, men det ble også fløtet lakterved fra sideelvene og bekkene. Lakterved er kortere tømmerstokker som kunne bli fløtet i mindre bekker. Lakterveden ble fløtet ned til Larvik hvor den ble brent til trekull til bruk ved jernverket i Hammerdalen. I fossene kan det dokumenteres mølle- og kverndrift hele 600 år tilbake i tid. Den siste mølla forsvant i en brann i 1999.⁷¹

Langs Herlandelva ble det bygget tre hoveddammer som fortsatt er godt synlige i terrenget. Høymyrdammen ligger lengst opp ved Høymyrbekken. I Høymyrbekken ble det mest sannsynlig fløtet lakterved. Dammen som fortsatt kan sees i dag er en steindam fra 1923. Denne dammen ble brukt for å kunne tilføre ekstra vann til fløtningen i Herlandelva. Bergandammen og Nummerdammen er begge steindammer fra 1890.⁷²

Det ble lagt ned mye arbeid for at fløtningen skulle gå så godt som mulig nedover i Herlandvassdraget. Blant annet ble det lagt beslag i steinsettingen oppover hele elva som en forbindelse som skulle hindre en flom fra å løsne steinene. Det finnes også forbygninger og murkanter langs hele elva som skulle gjøre det enklere å lede tømmeret. Når tømmeret kom ned til det som kalles Helveteshølen hopet det seg ofte opp i store, kaotiske tømmervaser som kunne ta flere uker å løse opp. Navnet "Helvete" stammer nettopp fra disse opphopningene.⁷³

Det er også immateriell kulturarv knyttet til Herlandvassdraget. Ved Bergandammen står fortsatt ei fløterhytte, og her fortelles det at det var fest og dans for folket som bodde i nærheten. Helveteshølen har vært mye brukt som badeplass, spesielt etter at tømmerfløtningen tok slutt i 1958.⁷⁴ I våre dager er det gjort tiltak for å oppgradere Helveteshølen som badeplass med blant annet stirydding og nytt stupebrett.

Herlandvassdraget forteller en viktig del av Lardals industrihistorie og viktigheten av tømmerfløtningen. Alle tiltakene som ble gjort oppover elva med tre dammer, forbindinger og steinsettinger, samt at man besluttet å endre elvas naturlige løp, forteller oss mye om hva slags viktig rolle denne sideelva til Lågen hadde. Herlandelva har i så henseende en stor kunnskapsverdi, og mange av kulturminnene er lett synlige i terrenget. På lokalt initiativ er det startet arbeid med å opprette stier langs elva og gjort utbedringer ved badeplassen i Helvete. Det finnes et stort potensial for å legge til rette for natur- og kulturopplevelser langs hele vassdraget. Det foreligger planer om reguleringsarbeid for Herland elvepark. I et slikt arbeid spiller kulturminneverdiene i området en viktig rolle for den videre forvaltningen.

Vernestatus: Det finnes ingen bestemmelser for Herlandvassdraget og Helveteshølen som kulturmiljø og kulturlandskap.

⁶⁹Tråen, Even et.al: "Livet langs Numedalslågen", s.207

⁷⁰Bjørsvik, Tor, "Herlandelva og Dalelva - 2 fløtningsvassdrag i Lardal", s. 4-5.

⁷¹Tråen, Even et.al: "Livet langs Numedalslågen", s.208.

⁷²Bjørsvik, Tor, "Herlandelva og Dalelva - 2 fløtningsvassdrag i Lardal", s. 5-7.

⁷³Samtale med Tor Bjørsvik, 17.10.2023.

⁷⁴Samtale med Tor Bjørsvik, 17.10.2023.

Nåværende situasjon	Arealformål i kommuneplanens arealdel: Bruk og vern av sjø og vassdrag med tilhørende strandsone.
---------------------	---

7.1.2.3 Seterdrift i Lågendalen

Seterdriften i Lågendalen har foregått i stort mangfold i mange hundre år. I Larvik kommune er det i alt registrert 200 setre, 96 i Lardal, 86 i Hedrum og 18 i Brunlanes. Det vil si at Lågendalen, med sine 182 registrerte setre, var en stor seterdal i Vestfold. Med store skogarealer relativt langt unna gårdene, ble det naturlig med setre for sommerbeite i skogene. Flere gårder kunne ha seter på den samme vollen og antall gårder som nyttiggjorde seg av seterdrift var derfor større enn antallet setre. Fra 2007-2011 gjennomførte kulturarv i Vestfold fylkeskommune en omfattende undersøkelse av seterdriften i Vestfold. Ved Øvre Herlandseter fant man spor etter en rydningsbrenning som kan stamme allerede fra 200-tallet. Det vil si at tradisjonen med seterdrift i Lågendalen trolig er svært gammel. På slutten av 1800-tallet sank seterdriften, og i 1959 var det kun 25 setre i drift i Vestfold. Den siste setra i drift i Vestfold var Kolshedde seter i Styrvoll som hadde sin siste sommer i 1981.⁷⁵ Som et eksempel på en typisk seter i Lågendalen har Nordgardsetra blitt valgt ut. Begrunnelsen er at dette for øyeblikket er den eneste setra i Vestfold som er i bruk, og som tilbyr kurs og kunnskap om tradisjonell seterdrift.

Nordgardsetra

Nordgardsetra var seter for 8 gårdsbruk på Nordre Steinsholt. På det meste sto det 15 bygninger på setervollen på Nordgardsetra. På stedet hvor Nordgardsetra ligger nå, er den avtegnet på kart i 1825, og trolig er den nåværende setra omtrent fra denne tiden. Den ordinære seterdriften på Nordgardsetra ble nedlagt i 1961, men i 1990 startet Vestfold 4H opp igjen med seterdrift i kombinasjon med åpen servering. I 2005 var det to stjørhus og to fjøs som stod igjen fra den opprinnelige setertida, samt at Vestfold 4H hadde bygget tre nye hus. Nordgardsetra er den eneste setra i drift i Vestfold.⁷⁶ Selv om ikke alle bygningene på den nåværende Nordgardsetra er opprinnelige, er den et glimrende eksempel på immateriell kulturarv i bruk. Her holdes gamle setertradisjoner i hevd, det tilbys seterkurs, og de besøkende kan være med på separering, ysting og koking av prim, være med på fjøsstell eller være med i bakstehuset. På den måten videreføres viktig kunnskap om gamle, tradisjonelle setertradisjoner. Det er viktig at forholdene legges til rette for at denne virksomheten kan holde fram.

Vernestatus: Seterstølen er registrert som et uavklart kulturminne hos Riksantikvaren.

Nåværende situasjon	Arealformål i kommuneplanens arealdel: LNF-område
---------------------	---

⁷⁵Bjørnvik, Tor: "Seterliv i Lågendalen"s. 8-9.

⁷⁶Bjørnvik, Tor: "Seterliv i Lågendalen"s. s. 82-83.

7.1.2.4 Hvåra

Hvåra litt nord for Hvarnes har trolig vært et knutepunkt for å komme over Lågen i mange hundre år. Fra 1860-tallet ble det et fast fergested, og det ble til og med bygget en egen bolig til fergemannen på vestsiden av elva. De som skulle over med fergen fra østsiden kunne ringe i en klokke som var festet på boligen til fergemannen med en ståltråd som gikk tvers over Lågen. Hvåra var et av de mest trafikkerte fergeleiene over Lågen. Etter hvert steg ønsket om en broforbindelse, men det skulle gå en del år før denne endelig kom på plass i 1937. Den første broa var en hengebro, før den nåværende broen ble satt opp i 1978.⁷⁷

Mot slutten av 1800-tallet dukket det opp en del næringer og bedrifter rundt fergeanlegget. Blant annet var det både ysteri, landhandel, folkeboksamling og en telefonsentral i nærheten. Av gjenværende kulturminner i dag kan vi se spor av veien ned mot fergestedet, rester etter brukaret fra den eldste brua på østsida og en rampe for tømmerbiler som lempet tømmerlass i Lågen. Det er også knyttet immateriell kulturarv til stedet. Det har blitt fortalt om dans og idrett på isen om vinteren, og at stedet var en møteplass for hyggelig lag. Et av de tydeligste kulturminnene i området er flommerkene som er hogd inn i en bratt fjellvegg like nord for brukaret. Her er det merker etter alle flommer i Lågen fra 1822 og det nyeste fra 1987. Den høyeste markeringen er fra en storflom i 1927.⁷⁸

Mange av kulturminnene tilknyttet Hvåra har delvis forsvunnet og selv om området fremdeles er krysningssted med broforbindelsen, finnes det ikke noe av igjen av det lille samfunnet med ysteri og landhandel som dukket opp mot slutten av 1800-tallet. Likevel forteller området om samferdselshistorie. Akkurat ved dette stedet snevres Lågendalen inn, med bratte fjellsider på begge sider, som gjør at naturen skapte et naturlig sted for mennesker å bevege seg fra øst til vest. Det viser samspillet mellom naturen og kulturen. De tydeligste kulturminnene er flommerkene, som i seg selv er gode historiske indikatorer. Av disse grunnene fortjener Hvåra å bli trukket fram som et kulturmiljø i Lågendalen.

Vernestatus: Hvåra har ingen hensynssoner knyttet til bevaring.

Nåværende situasjon	Arealformål i kommuneplanens arealdel: Bruk og vern av sjø og vassdrag med tilhørende strandsone /Vei / LNF-område.
---------------------	---

7.1.2.5 Farris

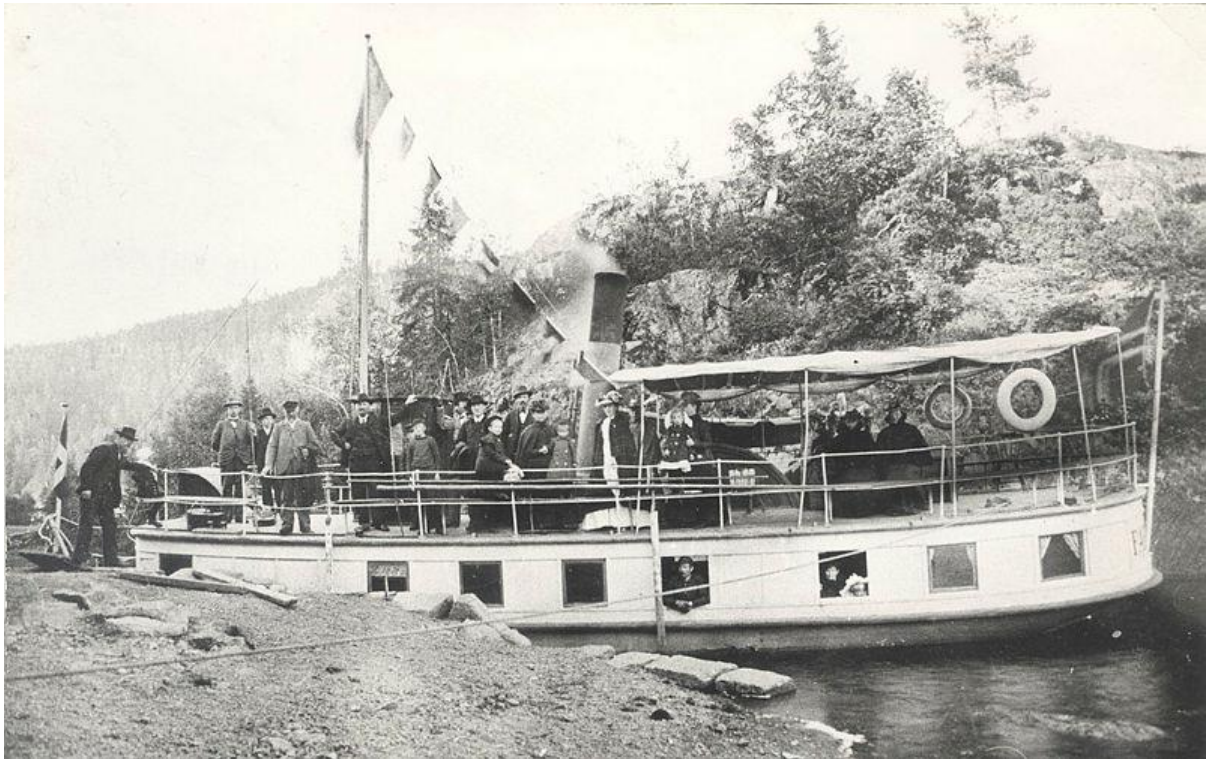
Farrisvannet har et areal på 21,3 kvadratkilometer og er en av de viktigste drikkevannskildene for Vestfold. På sitt dypeste, like øst for Vardeberget, er innsjøen 131 meter dyp.⁷⁹ På begge sider, og ved utløpet av Farris finnes en del verdifulle kulturlandskap med minner etter jordbruk, skogbruk og industri,

⁷⁷Bjørnvik, Tor: "Kulturminner i Larvik-distriktet", s. 228-229.

⁷⁸Bjørnvik, Tor: "Kulturminner i Larvik-distriktet", s. 228-229.

⁷⁹Lundbo, Sten: "Store norske leksikon - Farris (innsjø)"

bygdesamfunn og rekreasjon. Områdene rundt Farris holder i dag svært store verdier som rekreasjons- og turområder. Kulturarvsverdiene som også finnes er viktig å bevare.



*Farrisbåten "D/S Farris" var viktig for alle menneskene som bodde i bygdene langs Farris. Mange steder var veiforbindelsene dårlig og båten var raskeste vei til byen. På det meste hadde Farrisbåten seks avganger om dagen
Foto: Per Nyhus lokalhistoriske fotosamling, lånt fra Larvik museum, Vestfoldmuseene IKS*

I 1994 ble det gjennomført en undersøkelse over verdifulle kulturlandskap i Larvikdistriktet. Langs østsiden av Farris ble tre landskapsområder gitt oppmerksomhet. Disse områdene inneholder også en del kulturminner og kulturarvsverdier. De tre områdene omfatter Gopledal-Kilen, Vestmarka og Nedre Ono. Flere områder kunne vært omtalt, men i denne planen har vi valgt å ta for oss Nedre Ono som et eksempel.

Nedre Ono

Den første nevnte bosettingen på Nedre Ono er fra 1701 og det var en leilendingsplass under gården Rømminga som tilhørte grevskapet. Langs Farris fantes det en del boplasser da det var stort behov for arbeidskraft til skogsdriften og fløtningen i Farrisvannet. Det var på det meste tre bebodde plasser på Nedre Ono, blant annet på Ono-øya som ligger rett på utsiden av området. Det lå også en liten plass i nærheten, Tomta, som ble brukt som opplagsplass for tømmer. Området har også blitt brukt av speiderbevegelsen, og spesielt Onoøya har vært et utfartsmål. Nedre Ono har også til en viss grad vært et mål for rekreasjon og turisme, og på tidlig 1900-tall bygget Farris Bad en hytte for badegjestene like nedenfor gården. Hytta finnes fortsatt, og senere har det blitt bygget ytterligere fire hytter. Den ene av disse hyttene inneholder også krigshistorie, hvor hjemmefronten gjemte en radiosender. I 1990 ble

Farrisstien anlagt i området. Framhuset som står på Nedre Ono i dag er fra 1930. Eiendommen er i dag eid av Fritzøe skoger AS.⁸⁰

Det som har gjort området spesielt er at det fremstår helhetlig og uten mange negative inngrep i naturen. Nedre Ono representerer et sjeldent kulturlandskap som det er få igjen av. Med innmark spredt på små teiger og små løkker langt fra tunet er dette et område som er verdt å bevare.⁸¹ Nedre Ono har også store opplevelsesverdier i form av å være et turmål og Farrisstien går like forbi.

Vernestatus: Tre av bygningene på Nedre Ono er SEFRAK-registrert.

Nåværende situasjon	Arealformål i kommuneplanens arealdel: LNF-område Hensynssone: Bevaring kulturmiljø (H570_1) Verdifullt kulturlandskapsområde
---------------------	---

7.1.3 Kulturhistoriske miljøer i Larvik by

7.1.3.1 Langestrand

Langestrand ble anlagt på grunnen til gårdene Jordfallen og Damsbakken. Med sin plassering like vest for Hammerdalen ble området etablert i sammenheng med jernverket, sagene og mølledriften i dette området. Navnet kommer etter all sannsynlighet fra Lange-familien som hadde eierskapet på jernverket på 1600-tallet. Langestrand blir første gang nevnt i 1670 under dette navnet. Gjennom 1700- og 1800-tallet jobbet de fleste gutter og menn som var bosatt på Langestrand på jernverket. Etter hvert vokste det fram et eget samfunn på Langestrand med blant annet egen skole og kirke. I 1820 blir Langestrand innlemmet som en del av Larvik by, men det var fortsatt industrien langs Farriselva som dominerte området.

Langestrand er en bydel som har fått vokse fram over tid uten å bli utsatt for brann, og har derfor både aldersmessig og stilmessig en høy variasjon i bygningsmassen og gateløpene. Bebyggelsen preges av malte trehus i 1-3 etasjer. Ved verksområdet og langs innfartsårene er det flere bygninger som har byggkjerner fra 1600-tallet. Mye av industribebyggelsen ved jernverket er bevart, til tross for at jernverket ble nedlagt så tidlig som i 1868. Oppover mot Høysteinane preges byggeskikken av småhusbebyggelse i 1800-talls sveitserstil.

Langestrand forteller en viktig historie om en arbeiderbydel fra Larviks tidligste industri, som har fått lov til å vokse og endre seg uten å bli preget av bybrann. Dette gjør at gateløpene, bebyggelsen og hagene

⁸⁰Bjørnvik, Tor: "Kulturminner i Larvik-distriktet", s. 234-235

⁸¹ Miljødirektoratet, "Faktaark naturbase - verdifulle naturlandskap, Nedre Ono"

har utviklet seg dynamisk og skaper et unikt miljø som i tillegg til å fortelle historien om en industri, også gir oss et viktig innblikk i sosialhistorien.⁸²

Vernestatus: Langestrand har vern gjennom kulturmiljø og kulturlandskap av nasjonal interesse, hensynssone regionalt og nasjonalt viktig kulturmiljø i RPBA, hensynssone BEV_1 og reguleringsplan bevaringsområde. Mange bygninger er merket med antikvarisk verdi og har vern gjennom plan- og bygningsloven. Svært mange bygninger er SEFRAK-registrerte. Langestrand kirke har vern som statlig listeført kirke hos Riksantikvaren. Eidgata 12 er fredet.

Nåværende situasjon	Kulturmiljø og kulturlandskap av nasjonal interesse RPBA: Regionalt og nasjonalt viktig kulturmiljø Kommunedelplan Larvik by: Hensynssone bevaring kulturmiljø BEV_1 Reguleringsplaner for bevaring.
---------------------	---

7.1.3.2 Storgata og Steinane

Den aller første bebyggelsen i byen Larvik vokste fram langs Stranden mellom utløpet av Farriselva og bort mot Tollerodden. Det var et skarpt skille mellom handelsborgerne og fiskere, sjøfolk og arbeidere i Larvik. I 1692 ble det formalisert at borgere som drev med handel, skipsfart og håndverk skulle bo i "det rette Larvik". Området som ble regnet som "det rette Larvik" var Stranden (senere Storgata) og Steinene (Steinane). Arbeidsfolk skulle bo på frigrunnene utenfor byen og ble regnet som leilendinger. Arbeiderne fikk ikke lov til å drive handel, men slapp til gjengjeld å betale skatt.⁸³

Storgata gikk i bue langs havnen og sluttet på Tollerodden. Bebyggelsen langs Storgata bestod av store kjøpmannsgårder og var større staselige bygninger kalt patrisierhus. Bak husene lå store hager med terrasseoppbygging. Langs strandkanten fantes det trelast- og tømmeropplag, og noen bryggepirer med tilhørende pakkhus.⁸⁴

⁸²Larvik kommune: "Kulturminneanalyse for Larvik by 2004" s. 64-65 og Vestfold fylkeskommune: "Kulturmiljøer i Larvik".

⁸³Vestfold fylkeskommune: "Kulturmiljøer i Larvik".

⁸⁴Vestfold fylkeskommune: "Kulturmiljøer i Larvik". og Asplan Viak AS: "Kulturhistorisk stedsanalyse (DIVE) for Tollerodden-Herregården, Larvik" s. 32



Storgata 1860-70-årene. Foto: Per Nyhus lokalhist. fotosamling, lånt fra fotoweb Vestfoldmuseene IKS ⁸⁵

Steinane er sammen med Storgata Larviks eldste bydel. Steinane har små og bratte gater, som var bebygd med småhus som til en viss grad var tilpasset terrenget. Den eldste bebyggelsen ligger vendt mot gatene, men det er variasjon i hagene. Innbyggerne i denne bydelen bestod stort sett av håndverkere. Det var også en del som jobbet i profesjonsfag som tjente kjøpmennene langs Storgata. ⁸⁶

I 1792 tok en storbrann med seg 52 eiendommer langs Storgata, mellom Bøkkerfjellet og Teaterhuset Munken og oppover Steinane. Rundt 1800 ble det ført opp nye hus på høye kjellere, mange av dem på murer som sto igjen etter brannen. I 1881 ble jernbanen anlagt, og den gamle Storgata ble kuttet av jernbanesporet. Da fikk den østre delen av Storgata nytt navn og ble hetende Kirkestredet. Mer om Kirkestredet kan leses i kapittelet om Herregården og Tollerodden. ⁸⁷

Storgata og Steinane er et viktig kulturmiljø som består av gateløp, hager og bygninger med historie tilbake til 1700-tallet. Kulturmiljøet forteller en viktig del av Larviks byhistorie.

Vernestatus: Storgata og Steinane ligger under kulturmiljø og landskap av nasjonal interesse, RPBA og under hensynssone BEV_3 i kommunedelplan for Larvik by. Flere bygninger har fått betegnelsen antikvarisk verdi og er vernet gjennom plan- og bygningsloven. Tollboden (Storgata 19 A) og Larvik jernbanestasjon er fredet.

⁸⁵<https://mediaarkiv.vestfoldmuseene.no/fotoweb/archives/5029-Alle-bilder-Vestfoldmuseene/Indekserte%20bilder1/Fotostation%20opplasting/lf.0383%20Storgata.tif.info#c=%2Ffotoweb%2Farchives%2F5029-Alle-bilder-Vestfoldmuseene%2F%3Fq%3Dstorgata%2520>

⁸⁶Vestfold fylkeskommune: "Kulturmiljøer i Larvik" og Larvik kommune: "Kulturminneanalyse for Larvik by 2004, s.52-53

⁸⁷Asplan Viak AS: "Kulturhistorisk stedsanalyse (DIVE) for Tollerodden-Herregården, Larvik" s. 32

Nåværende situasjon	Kulturmiljø og kulturlandskap av nasjonal interesse RPBA: Regionalt og nasjonalt viktig kulturmiljø Kommunedelplan for Larvik by: Hensynssone bevaring BEV_3 Reguleringsplaner for bevaring.
---------------------	---

7.1.3.3 Herregården og Tollerodden

I 1674 starter byggingen av Gyldenløves residens, bedre kjent som Herregården. Herregården sto ferdig i 1677. Den store omkringliggende hagen, som var Norges største, var trolig ferdig rundt 1680.⁸⁸ Herregården som vi har den i dag, var ment som en midlertidig residens for greven, mens han fikk bygget et stort steinslott nordøst for bygningen. Steinslottet sto ferdig i 1699, men ble aldri tatt i bruk og ble revet rundt 1760.⁸⁹ Sommeren 2022 ble det gjort utgravninger i Herregårdshagen, og man fant murfundamenter og murrester etter steinslottet.

Utenfor hovedporten til Herregården ble det anlagt alléer østover mot Torstrand, og mot Larvik kirke, som stod ferdig samme år som Herregården i 1677.⁹⁰ Langs Herregårdsbakken finnes det inskripsjoner i steinveggen fra ulike kongebesøk som har vært i Larvik. Den eldste inskripsjonen er fra 1685, og den yngste er fra 1971 da daværende kong Olav V var på besøk i Larvik i forbindelse med byens 300-årsjubileum. Inskripsjonene forteller en viktig historie om Larviks posisjon for de danske kongene, og er unike og viktige kulturminner.

Tollerodden var tollernes område fra slutten av 1600-tallet og fram til 1888. Virksomheten var knyttet til Tollerodden og Skottebrygga. Kirkestredet på Tollerodden var opprinnelig en del av Storgata før den ble delt av jernbanesporet da jernbanen kom til Larvik i 1881. Det finnes flere svært verneverdige hus langs Kirkestredet. Bebyggelsen ble spart for storbrannen på Storgata i 1792, og her finner vi noen av de eldste og best bevarte bygningene i Larvik. Et par eksempler er Kirkestredet 5 og Kirkestredet 9. Kirkestredet 5, som i dag huser Larvik Sjøfartsmuseum, er fredet. Bygningen ble oppført i 1730 og har hatt en rekke ulike formål som prestebolig, tollbod, fabrikklokale og lagerlokale.⁹¹ Bygningen "Tollerodden" (Kirkestredet 9) var tollerbolig og tollbod fra slutten av 1600-tallet fram til 1794. I 1826 flyttet William Archer og hans familie inn i huset, og i 1832 ble den kjente båtkonstruktøren Colin Archer født i huset på "Tollerodden", han drev også båtbyggeriet sitt på eiendommen.⁹²

⁸⁸Asplan Viak AS: "Kulturhistorisk stedsanalyse (DIVE) for Tollerodden-Herregården, Larvik", s. 11.

⁸⁹Vestfold fylkeskommune, "Herregården og Tollerodden"

⁹⁰Asplan Viak AS: "Kulturhistorisk stedsanalyse (DIVE) for Tollerodden-Herregården, Larvik" s. 11.

⁹¹Opplysninger fra Askeladden "Kirkestredet 5"

⁹²Stiftelsen Tollerodden "Historien om Tollerodden"

Plan for kulturminner og kulturmiljøer i Larvik kommune

Det første trebryggeanlegget på Skottebrygga sto ferdig i 1756. Det var mye vær og vind i området, og bryggeanlegget ble ødelagt i storm flere ganger.⁹³ I 1829 ble Skottebrygga gjenoppført i stein. Bryggeanlegget er bevart, men er preget av forbedringer gjort på slutten av 1800-tallet.⁹⁴ I 1855 begynte man arbeidet med en molo, kalt Sverdrupmoloen etter byens daværende ordfører Johan Sverdrup. På grunn av kostnader ble moloen aldri fullført, men restene etter Sverdrupmoloen finnes fremdeles.⁹⁵

I 2020 ble det gjennomført en DIVE-analyse (en kulturhistorisk stedsanalyse) for området Herregården-Tollerodden. I denne analysen konkluderes det med at området har stor verneverdi som nasjonalt kulturmiljø og at det er svært sårbar for endringer som kan ødelegge helhetsinntrykket.⁹⁶ I byutviklingsprogrammet for Larvik kommune, vedtatt i kommunestyret 15.12.2021, listes Herregårdshagen og flyttingen av Larvik museum som et nøkkelprosjekt. Målet er å utvikle Herregården og skoleområdet ved gamle Mesterfjellet skole til en helårs kulturattraksjon med grønt fokus.⁹⁷

Området Herregården-Tollerodden utgjør et av et av de mest unike og lesbare kulturmiljøene i Larvik kommune. Sammenhengen med grevskapshistorien og satsingen på Herregårdshagen og flyttingen av Larvik museum til gamle Mesterfjellet skole gjør at det er et ypperlig eksempel på stedskaping og samhandling.

Vernestatus: Området Herregården - Tollerodden ligger under kulturmiljø og landskap av nasjonal interesse, regionalt og nasjonalt viktig kulturmiljø i RPBA og under hensynssone BEV_4 i kommunedelplan for Larvik by. Flere bygninger har fått betegnelsen antikvarisk verdi og er vernet gjennom plan- og bygningsloven. Mange bygninger er SEFRAK-registrert. Herregården (Herregårdsletta 6), Larvik sjøfartsmuseum (Kirkestredet 5), Laurvig Hospital (Colin Archers gate 5), og Larvik fengsel (Herregårdsletta 2) er fredete bygninger. Larvik kirke er listeført kirke hos Riksantikvaren.

Nåværende situasjon	Kulturmiljø og kulturlandskap av nasjonal interesse RPBA: Regionalt og nasjonalt viktig kulturmiljø Kommunedelplan for Larvik by: Hensynssone bevaring BEV_4 Reguleringsplaner. Diverse bevaringsområder Havneområdet Skottebrygga: Båndlegginssone etter lov om kulturminner (H730_1)
---------------------	--

⁹³Asplan Viak AS: "Kulturhistorisk stedsanalyse (DIVE) for Tollerodden-Herregården, Larvik", s. 15.

⁹⁴Asplan Viak AS: "Kulturhistorisk stedsanalyse (DIVE) for Tollerodden-Herregården, Larvik" s. 33.

⁹⁵Asplan Viak AS: "Kulturhistorisk stedsanalyse (DIVE) for Tollerodden-Herregården, Larvik", s. 15.

⁹⁶Asplan Viak AS: "Kulturhistorisk stedsanalyse (DIVE) for Tollerodden-Herregården, Larvik" s. 56.

⁹⁷Larvik kommune: "Byutviklingsprogram", s. 92.

7.1.3.4 Bøkelia

Bøkelia er boligområdet som ligger mellom Bøkeskogen og Kongegata. Bøkelia ble hardt rammet av storbrannen i 1902, og nesten all bebyggelse i området stammer fra de nærmeste årene etter brannen. Ned til Nedre Bøkeligate er det trehusbebyggelse nesten kun oppført i sveitserstil, mens det ble innført murtvang i bebyggelsen lenger ned. Murbebyggelsen har jugendpreg. Etter brannen ble området nyregulert og de bratte gatene er svært karakteristiske for området.

Bebyggelsen i Bøkelia er helhetlig og viktig i et kulturhistorisk perspektiv. Det viser en tydelig arkitektonisk stilepoke og murbebyggelsen i nedre del av området forteller oss om tiltak for å forhindre en ny storbrann. Området preges av en helhetlig byggeskikk fra omtrent den samme perioden som gir det svært høy verdi når det gjelder arkitektur, byggeskikk og gateregulering. Området har stor bevaringsverdi.⁹⁸

Vernestatus: Flere bygninger i Bøkelia har fått betegnelsen antikvarisk verdi og er vernet gjennom plan- og bygningsloven. Mange bygninger er SEFRAC-registrert. Bøkelia er ikke regulert til bevaringsområde i nåværende kommunedelplan for Larvik by. Det er ønskelig at Bøkelia tas inn som et bevaringsområde i kommunedelplan for Larvik by.

Nåværende situasjon	Arealformål i kommuneplanens arealdel: Boligbebyggelse Bestemmelsesområde: Sentrumssone
---------------------	--

7.1.3.5 Torstrand

Torstrand sørøst for Larvik sentrum vokste fram på grunnen til gården Fjellsnes. I 1673 kjøpte Ulrik Frederik Gyldenløve gården og området utviklet seg etter hvert til å bli bosted og arbeidsplass for sjøfolk og arbeidere. Den eldste delen av Torstrand er området rundt Strandgata og Lille Strandgate, her var det en bosetning med 21 hus i 1675. I 1820 ble den eldste delen av Torstrand innlemmet i Larvik by. I 1854 ble området som kalles Torstrandmoa regulert inn i tydelige gatemønstre og området ble stadig utbygget fram til 1920-årene. Fram til 1850-årene var det kun noen båtbyggerier som utgjorde industrien på Torstrand, men fra 1860-årene startet industriutbyggingen og det skjedde en rask befolkningsøkning.⁹⁹

Små og store bedrifter preget Torstrand siden midten av 1800-tallet og har sysselsatt mange av Larviks borgere opp gjennom årene. Dampsager, båtbyggerier, diverse mekaniske verksteder, og en rekke andre store og små bedrifter holdt til i området. Av de største og mest innflytelsesrike bedriftene kan vi nevne glassverket, reipbanen, Alfred Andersens mekaniske verksted og Larvik smelteverk.

Torstrand forteller en viktig del av byens arbeiderhistorie og gir oss kunnskap om sosiale forhold, og arbeidernes forhold. Det gjenspeiles i arkitekturen og gatestrukturen. Torstrand er et område som er

⁹⁸Larvik kommune: "Kulturminneanalyse for Larvik by 2004" s. 62 og Nyhus, Per: "Larvik A-Å", s.652-653.

⁹⁹Vestfold fylkeskommune: "Kulturmiljøer i Larvik"

gjenstand for utvikling. De gamle bedriftene som preget bydelen, har i stor grad blitt nedlagt, og sporene etter dem kan lett forsvinne i stedsutviklingen. Av den grunn er det viktig at utviklingen skjer i tråd med den historiske konteksten.

Vernestatus: Torstrand ligger under hensynssone BEV_5 i kommunedelplan for Larvik by. Flere bygninger har fått betegnelsen antikvarisk verdi og er vernet gjennom plan- og bygningsloven. Blant annet gjelder dette noen av produksjonbygningene tilknyttet Alfred Andersen. Mange bygninger er SEFRAK-registrert.

Nåværende situasjon	RPBA: Regionalt og nasjonalt viktig kulturmiljø Arealformål i kommunedelplan for Larvik by: Boligbebyggelse Bestemmelsesområde: BEV_5 hensyn bevaring bygning og annet kulturmiljø
---------------------	--

7.1.3.6 Østre Halsen

I 1630-årene skal lensherren over Brunla len, Ove Gjedde, ha bygget en setegård av Gloppe, Halsen hovedgård. Dette er den første bebyggelsen vi hører om på Østre Halsen. Bygningen finnes det ikke spor etter i dag og den har trolig forsvunnet i løpet av 1600-tallet. Gården ble antagelig bygget for å befeste en god posisjon ved havnen i Hølen. Det som vi kan kalle en begynnelse på tettstedet Østre Halsen etablerte seg utover 1600-tallet og i 1711 er det registrert 11 hus som er begrenset av Nordlyløkka og delvis av Halsegata (tidligere Storgata). Utover på 1800-tallet vokste Østre Halsen som tettsted, med større befolkningsutvikling i de periodene hvor ny industri har gitt flere arbeidsplasser. I 1781 opprettet Bøckmann en skipskran i Hølen som skaffet arbeid for flere, noe som også resulterte i flere boliger. Utover på 1800-tallet vokste tettstedet og i 1900 var det registrert 153 hus med 924 innbyggere. Det var hovedsakelig skipsverftet til Hesselberg, senere Oppen, som skaffet arbeidsplasser og skapte et behov for flere boliger. I løpet av 1800-tallet fikk også Østre Halsen mange sosiale institusjoner som skolestyre, brannstyre, fattigstyre og boligvesen. I 1948 ble Østre Halsen innlemmet i Larvik.

Den eldste bebyggelsen på Østre Halsen er liten og tettbygd og har vært skånet fra storbranner. Bebyggelsen forteller oss om framveksten av et tettsted og fremstår helhetlig. De eldste bydelene på Østre Halsen med småhusbebyggelsen har bygningsmessige, kunnskapsmessige og estetiske verdier som det er viktig å ta vare på.¹⁰⁰

¹⁰⁰Larvik kommune: "Kulturminneanalyse for Larvik by 2004" s.76 og Nyhus, Per: "Larvik A-Å", s. 652-653.

Vernestatus: Østre Halsen ligger under hensynssone BEV_8 i kommuneplanens arealdel. Flere bygninger har fått betegnelsen antikvarisk verdi og er vernet gjennom plan- og bygningsloven. Mange bygninger er SEFRAK-registrert.

Nåværende situasjon	Arealformål i kommuneplanens arealdel: Boligbebyggelse Bevaringsområde: BEV_8 hensyn bevaring bygning og annet kulturmiljø Reguleringsplan:Bevaringsområde (planid: 92.01)
---------------------	--

7.1.4 Industrielle kulturminner og kulturmiljøer

Larvik som industrikommune har en lang, variert og viktig historie. Beliggenheten med nærhet til vassdrag og store skogområder samt den lange kystlinja med utskipingsmuligheter til resten av verden har vært viktig for de ulike virksomhetene. Trelast- og trevareindustrien har vært historisk svært viktig, og Fritzøe jernverk var i sin storhetstid et av Norges største og viktigste jernverk. Andre viktige industrier inkluderer steinbrudd og båtbyggerier. I nyere tid må mekaniske verksteder som Alfred Andersen mekaniske verksted nevnes. Industrier som sysselsatte kvinner var det også en del av, og blant annet må her nevnes Agnes fyrstikkfabrikker og Brynje trikotasjefabrikkk. Oppbyggingen av bydeler og små lokalsamfunn er tett knyttet til hvilken industri som dominerte i området.

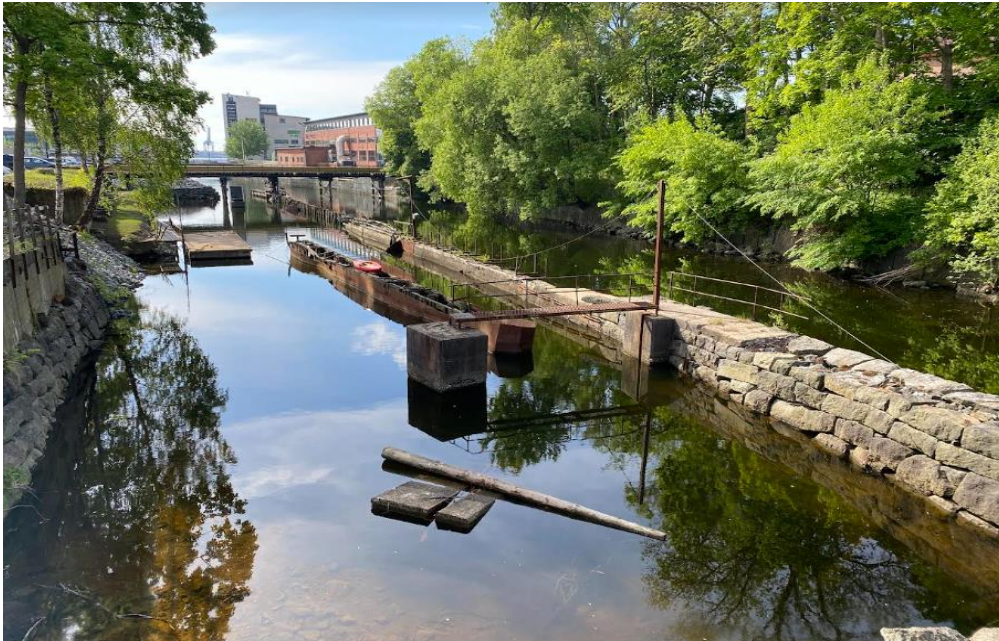
7.1.4.1 Hammerdalen

I Hammerdalen har det vært industrivirksomhet siden tidlig på 1500-tallet. Den 900 meter lange Farriselva med et fall på 22 meter var utgangspunktet for de forskjellige typene kraftkrevende industriene som har holdt til på hver side av elva. Industriene som holdt til her omfatter blant annet mølle, sagbruk, jernverk, tresliperi, mekanisk verksted og kraftverk.¹⁰¹ I de senere år har Hammerdalen gått gjennom en stor transformasjon, og det gamle industriområdet har fått et nytt innhold uten å miste sitt viktige historiske preg.

Farriselva er samlingspunktet for industriene som har vært i Hammerdalen. Den har blitt brukt som en kraftkilde, men også som transportåre. Det finnes mange fysiske spor etter forskjellige typer innretninger fra de ulike industriene i elva. Dette gjelder blant annet rørgater, tømmerrenner, ulike typer sikringselementer og fundamenter, broer og dammer. Alle utgjør de elementer som viser den mangfoldige industrihistorien i området.¹⁰²

¹⁰¹Bjørvik, Tor: "Kulturminner i Larvik-distriktet", s. 48

¹⁰²Berg, Sveinung Krokann, Hvinden-Haug, Lars Jacob og Larsen, Kari Charlotte: "Rapport 28, Kulturmiljøvurdering i Hammerdalen - Larvik", s. 20



Noen av de kulturhistoriske sporene i Farriselva. Foto: Larvik kommune

På vestsiden av Farriselva holdt Fritzøe jernverk til fra midten av 1600-tallet fram til nedleggelsen i 1868. Det finnes en del spor etter denne virksomheten i form av rester etter masovner (hvor jernmalmen ble smeltet) fra 1600-1700-tallet, en god del slaggrester i bakken og mange bygninger tilknyttet industrien og jernverket.¹⁰³

På østsiden av Farriselva bestod de største bygningsmassene av Mølla, Sliperiet og Kraftstasjonen. Alle disse store industribyggene ble bygget mot slutten av 1800-tallet. og på begynnelsen av 1900-tallet. Bygningene er eksempler på industribygninger som brukes, eller skal brukes, til andre formål enn det opprinnelige.¹⁰⁴ Fritzøe møller består i 2024 av kontorlokaler, blant annet for bedriften ABAX. Mølla har de senere år blitt kraftig påbygget, med et klart brudd i arkitekturen fra de opprinnelige teglsteinsbygningene slik at endringene er godt synlige. Sliperiet ble anlagt i 1875 og var en produksjonsbygning for treforedling til framstilling av papir. Ordinær drift opphørte i år 2000, og i 2008 flyttet Larvik kulturskole inn i lokalene.¹⁰⁵ Sliperiet kulturverksted har etter hvert utviklet seg til å bli en viktig, mangfoldig kulturarena i Larvik. Kraftstasjonen eies av Fritzøe Eiendom A/S, men leies av Larvik kommune. I sammenheng med kulturaktivitetene på Sliperiet Kulturverksted planlegger Larvik kommune å ta i bruk kraftstasjonen til et sambruk mellom Ung Arena, helsestasjon for ungdom og Fabrikken ungdomshus. Transformasjonen av Hammerdalen er et godt eksempel på bærekraftig utvikling av et gammelt industriområde.

Vernestatus: Hammerdalen ligger under kulturmiljø og landskap av nasjonal interesse, regionalt og nasjonalt viktig kulturmiljø i RPBA og under hensynssone BEV_2 i kommunedelplan for Larvik by.

¹⁰³ Berg, Sveinung Krokann, Hvinden-Haug, Lars Jacob og Larsen, Kari Charlotte: "Rapport 28, Kulturmiljøvurdering i Hammerdalen - Larvik", s. 40.

¹⁰⁴Berg, Sveinung Krokann, Hvinden-Haug, Lars Jacob og Larsen, Kari Charlotte: "Rapport 28, Kulturmiljøvurdering i Hammerdalen - Larvik", s. 31.

¹⁰⁵Berg, Sveinung Krokann, Hvinden-Haug, Lars Jacob og Larsen, Kari Charlotte: "Rapport 28, Kulturmiljøvurdering i Hammerdalen - Larvik", s. 31- 32.

Nåværende situasjon	Kulturmiljø og kulturlandskap av nasjonal interesse RPBA: Regionalt og nasjonalt viktig kulturmiljø Kommunedelplan for Larvik by: Hensynssone bevaring BEV_2
---------------------	--

7.1.4.2 Agnes

I 1862 startet Brunlanes Brænderi sin virksomhet på Agnes, og markerte starten på et eget lite industrisamfunn langs kysten mellom Larvik og Stavern. I 1877 startet virksomheten med fyrstikkindustri i de samme lokalene som brenneriet lå, under navnet "Agnes Tændstikfabrik".¹⁰⁶ Det skulle bare gå et par år før bedriften hadde vokst seg stor og sysselsatte flere hundre arbeidere. Mange av arbeiderne på Agnes fabrikker var kvinner og barn. Det var også mange sysselsatte i hjemmearbeid for Agnes fabrikker, opp mot 1000 personer som drev med liming av fyrstikkesker. Fabrikken ble kjøpt opp av "Nittedals Tændstikfabrik" i 1887. Ved dette oppkjøpet ble fabrikken utvidet og modernisert og ved utgangen av 1890-tallet hadde fabrikken en produksjon på 30 millioner fyrstikker i året. Bedriften ble etter hvert kjøpt av forskjellige eiere, og fra 1930-tallet startet de også med produksjon av trevarer, og senere med sponplater. Fra 1970-tallet ble det produsert folierte takplater av spon, "Tak-ess", som var et interiørprodukt som solgte godt.¹⁰⁷ I 1984 ble fyrstikkproduksjonen lagt ned, men trevare- og sponplate-produksjonen fortsatte fram til 2002. På 2000-tallet har Agnes blitt gjort om til "Sjøparken Agnes" og store deler av det tidligere industriområdet er bygget ut. Fabrikbygningene har delvis blitt bevart, men også nye har kommet til.¹⁰⁸

Rundt fabrikken vokste det fram et eget lite industrisamfunn. Fra å bo i fabrikkens brakker på slutten av 1800-tallet, fikk arbeiderne utover 1900-tallet mulighetene til å ta opp billige lån til å bygge boliger på grunnen til gården Børrestad. Etter hvert vokste det fram både forsamlingslokaler, bedehus, offentlig bad og til og med et eget epidemisykehus. De som arbeidet på Agnes fikk alle behov dekket i nærsamfunnet.¹⁰⁹

I 1901 ble det bygget et hus hvor 1. etasje besto av bake- og vaskerom, mens 2. etasje ble et forsamlingslokale kalt "Salen". Dette ble et viktig samlingslokale for foredrag, fest, konserter og andre sosiale aktiviteter. Det var både hornorkester og strykeorkester tilknyttet Agnes, og det ble opprettet idrettsforening og egne fotballbaner. Alt dette viser at Agnes var et helt lite samfunn i seg selv.

Agnes fabrikker og området rundt utgjør et helhetlig kulturmiljø som forteller om en viktig del av vår industrihistorie. Når et helt lite samfunn vokser opp rundt en bedrift, skaper det en egen historie med unike egenskaper. Dette styrker den historiske verdien av området.

¹⁰⁶Wasberg, Gunnar Christie: "Vi på Agnes i to tusen år", s. 33.

¹⁰⁷Nyhus, Per: "Larvik A-Å", s. 158-159.

¹⁰⁸Andreassen, Dag: "Agnes fabrikker i Store norske leksikon på snl.no"

¹⁰⁹ Nyhus, Per: "Larvik A-Å", s. 17.

I 2024 gjennomgår Agnes stadig store forandringer, og det er viktig å kunne se historien i området opp mot de nye bruksområdene. Ved gjennomtenkt og skånsom gjenbruk av de gamle industribyggene, kan man skape nytt liv i området, og det nærsamfunnet som ble opparbeidet kan oppstå i ny form.

Vernestatus: Noen bygninger i området er SEFRAK-registrert.

Nåværende situasjon	Arealformål i kommuneplanens arealdel: Ulikt: Boligbebyggelse, Friområde, Kombinert bebyggelse og anleggsformål.
---------------------	--

7.1.4.3 Barkevik

Rett nord for Helgeroa ligger Barkevik. I Barkevik ble det i 1740-årene opprettet en masovn og en smie som lå under Fritzøe jernverk. Både trekull og jernmalm ble fraktet inn via fjorden, trekullet kom fra Porsgrunn, Eidanger og Bamble, mens jernmalmen kom lenger sør fra ved gruver i Arendal og Kragerø. I Larvik ble masovnen ved jernverket nedlagt i 1807, og fra det tidspunktet og fram til 1845 ble alt råjern produsert enten i Barkevik eller ved Moholt i Siljan. I 1845 ble det opprettet jernstøperi i Barkevik. Fra 1840-tallet ble det brent trekull både i miler og en stor mursteinsovn som var plassert ved masovnen.¹¹⁰

På 1880-tallet tok virksomheten ved jernverkene slutt, og bøndene som delvis hadde livnært seg av å skaffe trekull til industrien måtte finne seg et annet virke for å spe på inntekten. Produksjon av isblokker til kjøling begynte å ta seg opp som en industri. Isen ble hentet fra dammer og tjern og sendt med skuter ut i verden. På det meste kunne 18-20 båter bli lastet fulle med isblokker ved steinbrygga i Barkevik.¹¹¹ Hele 300 personer var i arbeid ved de ulike bedriftene i Barkevik mot slutten av 1800-tallet. Etter hvert tok både jernproduksjonen og ishandelen slutt og all den gamle industrivirksomheten i Barkevik ble nedlagt før andre verdenskrig.¹¹²

Barkevik ligger i dag under RPBA og har et vern som et kulturmiljø med regional og nasjonal verneverdi. På bakgrunn av den unike industrihistorien som ligger til området er det et viktig sted å bevare for fremtiden. Barkevik har stor verdi som en formidler av foranderlig industrihistorie og som et vakkert turmål. Utvikling og endringer i dette området bør gjøres med historien i tankene.

Vernestatus: Barkevik er registrert som regionalt og nasjonalt viktig kulturmiljø i RPBA. Barkevik er bevaringsområde i reguleringsplan. En del bygninger er SEFRAK-registrert.

¹¹⁰Vestfold fylkeskommune, "Barkevik"

¹¹¹Nyhus, Per: "Larvik A-Å", s. 34

¹¹²Vestfold fylkeskommune, "Barkevik"

Nåværende situasjon	RPBA: Regionalt og nasjonalt viktig kulturmiljø Arealformål i kommuneplanens arealdel: LNF-område Bevaringsområde i reguleringsplan (planid: 150.01)
---------------------	--

7.1.5 Militærhistoriske kulturminner og kulturmiljøer

Med Larviks plassering ut mot havet og sjøveien mot Europa har militæret, samt vern av byen og landet, vært en viktig faktor. Vi kjenner til militærhistoriske kulturminner langs kysten og i landskapet forøvrig fra grevskapstiden og oppover.

7.1.5.1 Militærhistoriske kulturmiljøer i Stavern - Blokkhusene og Brakkeanlegget

I 1677 anla grev Ulrik Frederik Gyldenløve et befestningsanlegg på Citadelløya. Det første anlegget var en enkel skansebefestning. Festningstårnet og de første vollmurene kom til senere, og det var først i 1689 at Stavern fort ble etablert som en egen garnison under Kristian den femte. I 1750 startet kong Fredrik den femte byggingen av Fredriksvern verft; verftet var et orlogsverft med fortifisering rundt. De første bygningene ble plassert mellom verftsporten og kanalen, bygningene på sørsiden av kanalen ble oppført lenger ut på 1700-tallet. Vollene rundt anlegget er stjerneformet. Etter 1814 ble Fredriksvern verft hovedstasjon for den norske flåten.¹¹³ Fredriksvern verft og anlegget på Citadelløya ble fredet av Riksantikvaren i 2011 og har det sterkeste vernet kulturminner og kulturmiljøer kan få i Norge. I fredningsvedtaket står det "*Fredriksvern verft framstår i dag som enestående blant våre nasjonale festningsverk, med en rolle og utforming som skiller seg fra de øvrige festninger fra både tidligere og senere perioder*".¹¹⁴ I våre dager er området en viktig arena for kunst- og kulturarrangementer. Det har også stor betydning som rekreasjonsområde og er et godt besøkt turmål for fastboende og turister.

Grunnet sitt sterke vern blir ikke Fredriksvern verft og Citadelløya omtalt videre i denne planen. Det er likevel andre minner og bygninger i Stavern som er sterkt knyttet til virksomheten på verftet som ikke har det samme sterke vernet, men som likevel har mye å si for utviklingen av byen.

Blokkhusene

Blokkhusene i Stavern står som lett synlige landemerker i terrenget: Norde Blokkhus står på fjellet nedenfor Signalen, og Søndre Blokkhus står på fjellet mellom Fjerdingsgen og Auserød. Opprinnelig var det også et tredje blokkhus som stod enda lengre sør i Øvre Leirområde på et lite fjell ved Hestehagan. Blokkhusene ble til i årene 1789-1790 og var en del av den ytre befestningen rundt Fredriksvern Verft. Blokkhusene består av to etasjer i tømmer med stående panel, med den øvre etasjen bygget ut over den nedre. Blokkhusene var kombinerte skytestillinger og utsiktsposter. Mellom blokkhusene var det opprinnelig lange rekker med 3 meter høye palisader (spisse eikeplanker som stod tett i tett og dannet

¹¹³Vestfold fylkeskommune "Fredriksvern og Citadelløya" og Nyhus, Per: "Larvik A-Å", s. 174.

¹¹⁴ Fredningsforskrift om fredning av byggverk/anlegg i verneplan Fredriksvern verft

en vegg), men disse finnes det ingen eller svært få spor av i dag. Blokkhusene har en sterk symbolverdi for Stavern, og har en tydelig og kjent silhuett. ¹¹⁵

Vernestatus: Begge blokkhusene er registrert med rød SEFRAK-trekant, som bygg fra før 1850. De er også registrert som bygg med antikvarisk verdi og har et vern gjennom plan- og bygningsloven

<p>Nåværende situasjon</p>	<p>Nordre blokkhus:</p> <p>Arealformål i kommuneplanens arealdel: Friområde</p> <p>Bestemmelsesområde: BEV_7 hensyn bevaring bygning og annet kulturmiljø</p> <p>SEFRAK-registrert</p> <p>RPBA: Regionalt og nasjonalt viktig kulturmiljø</p> <p>Søndre blokkhus:</p> <p>Arealformål i kommuneplanens arealdel: Friområde</p> <p>Bestemmelsesområde: BEV_7 hensyn bevaring bygning og annet kulturmiljø</p> <p>SEFRAK-registrert</p> <p>RPBA: Regionalt og nasjonalt viktig kulturmiljø</p>
----------------------------	---

Brakkeanlegget

Da Fredriksvern verft ble bygget i 1750 var det et behov for å huse den store bemanningen som anlegget krevde. I 1754 stod 8 brakker ferdige, og disse inneholdt til sammen 16 boliger for offiserer og 102 leiligheter for menige. Alle brakkene hadde et felles uthus med vedskjul, do og med felles bakerovn i kjelleren. Opprinnelig farge på brakkene var rød, før de senere fikk sin karakteristiske "stavernsgule" farge som de har den dag i dag. På det meste var det totalt 11 brakker i Stavern. I våre dager er det kun fem brakker som står igjen. Tre av brakkene ble tatt i brann på ulike tidspunkt, og tre brakker har blitt revet.

¹¹⁵

Bjørvik, Tor: "Kulturminner i Larvik-distriktet", s. 140-141 og Nyhus, Per: "Larvik A-Å", s. 55

Plan for kulturminner og kulturmiljøer i Larvik kommune

Den største av de gjenstående brakkene er brakke 4, tidligere kalt "Langbrakka" eller "gamle Stavern rådhus" (Rådhusgata 27 A-E). Etter unionsoppløsningen i 1814 ble det bestemt at Norge skulle ha en egen sjømilitær utdanning, og fra 1817 til 1864 holdt "Søcadetinstittuttet" til i lokalene. Da Søcadetinstittuttet flyttet inn utvidet man også annekset for å lage en gymsal. Annekset hadde opprinnelig vært bolig for skipstømmermesteren, og inneholdt også bryggerhus, fjøs og stall. Da Søcadetinstittuttet ble flyttet til Karljohansvern tok man i bruk brakke 4 som "høiere almueskole" for Stavern. På 1920-tallet overtok administrasjonen til Stavern kommune lokalene med både bystyresal og formannskapssal. Her holdt de til fram til sammenslåingen med Larvik kommune i 1988. I 1997 ble brakke 4 overdratt til foreningen "Venner av gamle Stavern" mot at det ble opprettet en stiftelse med navnet "VGS Kvartal 27". Stiftelsen skiftet i 2017 navn til "Stiftelsen Barakke 4 og Stavern torg". Bystyresalen og rådmannskontoret er restaurert tilbake til slik det var da Søcadetinstittuttet holdt til i lokalene, og formannskapssalen er bevart med interiør fra 1950-tallet. I annekset har man beholdt gymsalen, og den brukes til blant annet kunstutstillinger. Noen av rommene brukes også til kafédrift på dugnadsbasis.¹¹⁶

Vernestatus: Bygningene er markert med antikvarisk verdi og er vernet etter plan- og bygningsloven. De er også SEFRAK-registrert.

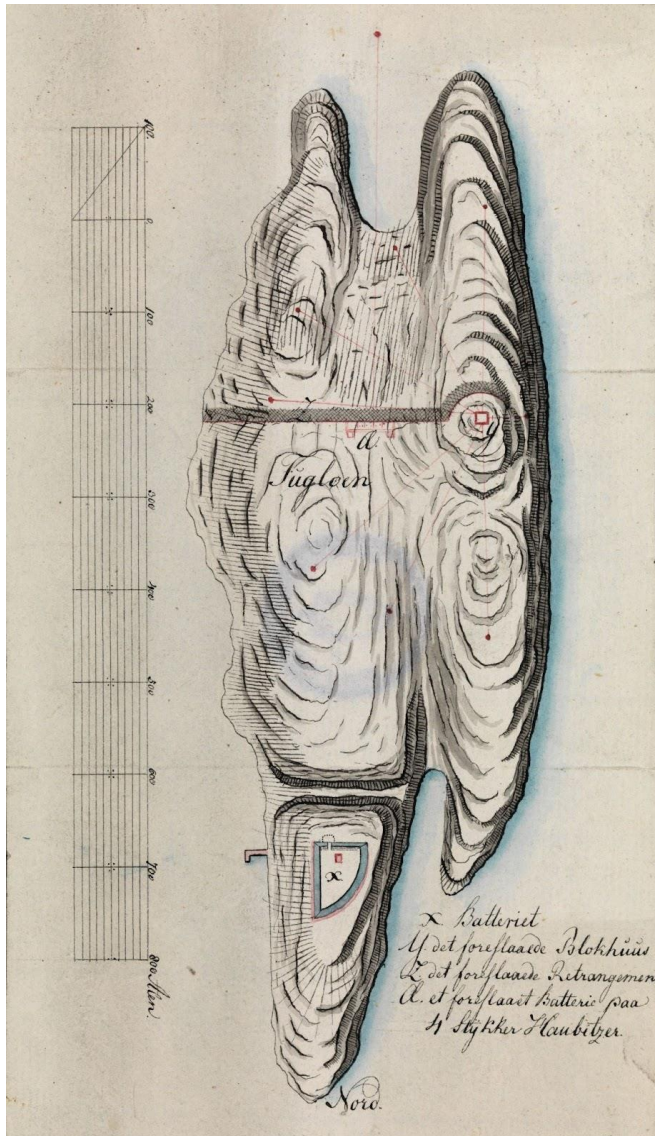
Nåværende situasjon	Arealformål i kommuneplanens arealdel: Sentrumsformål Bestemmelsesområde: BEV_7 hensyn bevaring bygning og annet kulturmiljø Kulturmiljø og landskap av nasjonal interesse RPBA: Regionalt og nasjonalt viktig kulturmiljø
---------------------	---

¹¹⁶

Bjørvik, Tor: "Kulturminner i Larvik-distriktet", s. 146-147 og Stiftelsen Barakke 4 Stavern torg: "Historikk"

7.1.5.2 Minner etter Napoleonskrigen 1807 - 1814

Fortet på Fugløya



Kart over Fugløya, 1806-1807

Under Napoleonskrigen fra 1807-1814 var det en skyteepisode utenfor Arøya mellom en engelsk brigg og kanonbåter fra Stavern. Dette utløste bygging av et forsvarsverk på Fugløya. Mange menn ble sysselsatt med arbeidet og det ble bygget en stor mur på fjellet med en trekantet skanse på toppen hvor det var et vakthus med en kruttkjeller under. Det var også brakker, sykehus og kokehus på øya. Ved sørenden ble det anlagt fire skyteskår og forsikning med pallisader og fire feltkanoner.¹¹⁷ Det store byggverket sto ferdig i 1812, men ble aldri tatt i bruk. I årene etter forfalt anlegget og det ble nedlagt i 1830. Fremdeles er det svært tydelige spor i terrenget på Fugløya etter fortet og det er et kulturminne som vitner om at Larvik med sin utstrakte kyst og åpne vei mot Europa var en del av og deltaker i de store begivenhetene på kontinentet.

¹¹⁷Høydal, Hallgrim: "Der landevei og sjø møtes", s. 59-60

Verdien av dette anlegget ligger i at det er et ledd av den utstrakte militære virksomheten langs larvikskysten i flere århundrer. Restene etter forsvarsverket forteller om byggeteknikk, plassering i terreng, og det finnes en tydelig lesbarhet av disse aspektene. Anlegget har potensial for formidling av militærhistorie fra denne perioden. Fordi man er avhengig av båt for å komme til øya, er tilgjengeligheten noe svekket.

Vernestatus: Det er ingen vernebestemmelser angående kulturmiljøer på Fugløya.

Nåværende situasjon	Arealformål i kommuneplanens arealdel: Grønnstruktur - Naturområde Båndlagt etter lov om naturvern (H720_1)
---------------------	--

7.1.5.3 Minner etter andre verdenskrig

Langs Vestfolds kyst finner man mange minner etter det som kalles Atlanterhavsvollen eller *Festung Norwegen*. Atlanterhavsvollen var et langstrakt og omfattende festningsanlegg satt i gang av Hitler. Anlegget besto av 1500 kystfort og gikk fra Frankrike, gjennom flere europeiske land og langs Norges kyst mot Russland. I vår del av fylket ble det bygget nye kystfort og allerede eksisterende festningsverk ble forsterket.

Det finnes over femti skytestillinger fra andre verdenskrig i Larvik. Disse ble anlagt som et nærforsvar av innfartsveier og de aller fleste av dem ligger langs kysten. En del av disse er vel bevart og godt synlige i dagens terreng. De består stort sett oftest av en rund plattform med en løpegrav for tilbaketrekking.¹¹⁸

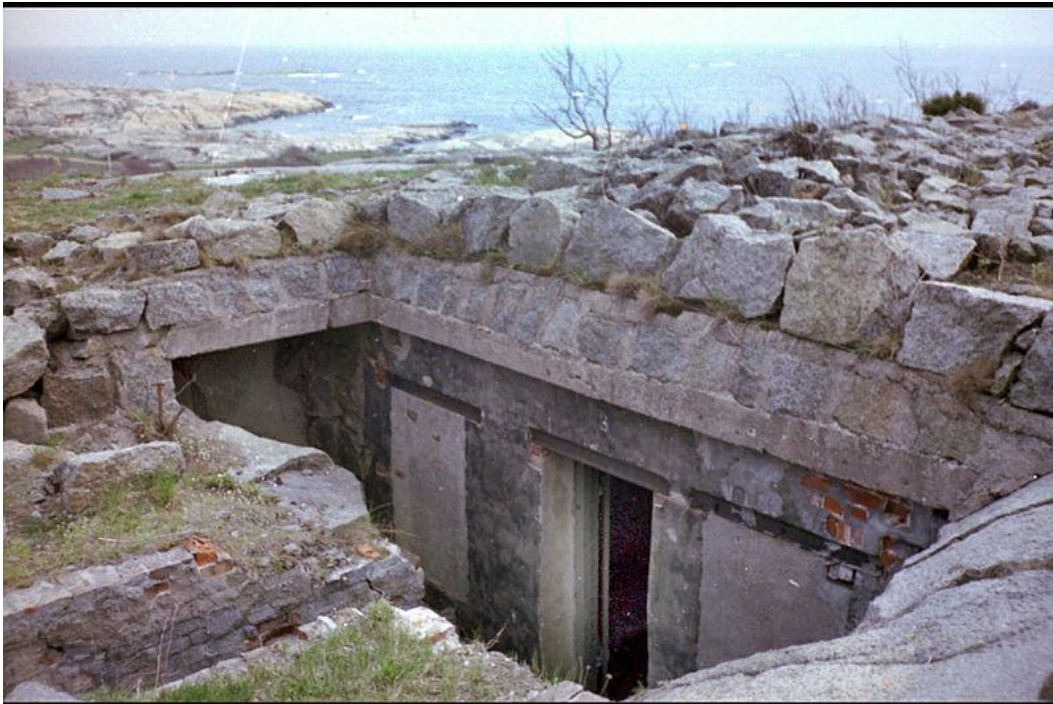
Av kystfortene i Larvik er *Oddane Fort* et viktig kulturminne fra denne tiden og i 2015 ble det fredet av Riksantikvaren. Fortet består av en rekke forlegningsbygg, skytestillinger, bunkere, våpenlager, sykebrakke og en del andre bygninger. Noe av det som gjør *Oddane Fort* spesielt er at den opprinnelige brakkebebyggelsen er bevart, noe som ikke er gjort ved de andre kystfortene i Larvik på Malmøya og Rakke. I og med at *Oddane Fort* er fredet, omtales fortet ikke mer i denne planen.

Rakke fort

På 1930-tallet ble området på Rakke tatt i bruk som skytefelt for det norske Luftvernregimentet som holdt til i Stavern. I 1940 da Norge ble invadert tok okkupasjonsmakten i bruk Rakke og fant ut at stedet egnet seg for en kystfestning som en del av "Festung Norwegen". Byggevirkomheten var stor, spredt over 2-300 dekar, og det er dokumentert 91 skytestillinger, kanonplattformer, kommandosentral, bunkere, tilfluktsrom, brakker og andre bygninger det var behov for ved dette store anlegget. De tyske soldatene tok også i bruk fortet som skole utover på 1940-tallet. Etter andre verdenskrigs slutt tok Luftvernartilleriets skolesenter i bruk området. I 2002 ble virksomheten i Stavern lagt ned og man ønsket å fjerne gjerdene rundt området og tilbakeføre arealene til Søndre Grevle gård, som i utgangspunktet var eiere av området. På grunn av bekymring for sikkerheten på området, ønsket grunneieren ikke å overta noe som kunne være forbundet med risiko. Det ble startet store arbeider med å gjenfylle og rive anleggene fra krigstiden, som i stor grad hadde stått uberørt i rundt 60 år. Lokale

¹¹⁸Nyhus, Per: "Larvik A-Å", s. 519.

verneinteresser satte en stopper for at alt ble revet, men mange av bygningene er borte. Likevel kan man se mange spor etter virksomheten på Rakke, og de forteller om en viktig del av Vestfold og Larviks krigshistorie. Området er i dag lett tilgjengelig for besøkende.¹¹⁹



Fra Rakke fort, 1980. Foto: Rune Sørlie, lånt fra fotoweb Vestfoldmuseene IKS¹²⁰

Fordi mange av bygningskonstruksjonene på Rakke har forsvunnet, er det ikke så mange spor etter den militære tilstedeværelsen. Likevel forteller kystfortet på Rakke en viktig historie om tysk militær tilstedeværelse langs norskekysten. Selv om en del av de fysiske sporene har forsvunnet, viser området samspillet mellom naturen og militær strategisk tenkning. Dette gir området en kulturhistorisk verdi, som det er viktig å påpeke.

Vernestatus: Det er ingen vernebestemmelser angående kulturmiljøer på Rakke

Nåværende situasjon	Arealformål i kommuneplanens arealdel: Friområde
---------------------	--

Majorstua

Vinteren 1944-45 ble Majorstua i Hvarnes oppført og ledelsen i hjemmefronten i Vestfold tok den i bruk som sitt hovedkvarter. Fra denne hytta gikk meldingene mellom hjemmefronten og London og informasjonen ble videreformidlet til hjemmestyrkene i hele Vestfold.¹²¹ Gården i nærheten som også

¹¹⁹Bjørvik, Tor: "Kulturminner i Larvik-distriktet", s. 120-121.

¹²⁰<https://mediaarkiv.vestfoldmuseene.no/fotoweb/archives/5029-Alle-bilder-Vestfoldmuseene/Indekserte%20bilder1/FotoWeb%20Opplasting/Runes/Rakke%201980%20d.jpg.info#c=%2Ffoto%2Farchives%2F5029-Alle-bilder-Vestfoldmuseene%2F%3Fq%3Drakke>

¹²¹Hedrum historielag, "Kulturminner i Hedrum"

Plan for kulturminner og kulturmiljøer i Larvik kommune

var grunneieren av skogen fungerte som meldeplass og de var gode støttespillere for virksomheten på Majorstua. Selve hytta ble satt opp av lemmer som ble laget nede i bygda og som ble båret opp i løpet av natta og satt sammen på plassen. Det var først plass til 6 mann, og senere ble den utvidet til å huse 10 mann av gangen. Hytta var godt skjult ved sin plassering i en bratt skråning med lite syn fra luften. På den måten ble hytta aldri oppdaget av nazistene og holdt seg intakt til krigens slutt.¹²²

Majorstua er et krigsminne som forteller om motstandskamp i Larvik og Vestfold, og som viser hvordan man skjulte sine spor godt fra okkupasjonsmakten. Av den grunn har den stor verdi som kunnskapsformidler om en spesiell tid i Norge, og virker som et utfyllende supplement til historien om motstandsbevegelsens virksomhet. I 2023 overtok Larvik kommune eierskapet av Majorstua, og bygningen blir forvaltet av Hedrum historielag.

Vernestatus: Majorstua har ikke et juridisk vern, men med Hedrum historielag som forvalter av bygningen, ivaretas kulturminneverdiene som bygningen inneholder.

Nåværende situasjon	Arealformål i kommuneplanens arealdel: LNF-område
---------------------	---

¹²²Krohn-Holm, Jan W.: "Hedrum bygdebok, Bind 1- Kulturhistorie".

7.2 Tiltak

Tiltakene som er satt for denne planen skal bidra til forvaltning, formidling, kompetanseheving og kunne brukes i et stedskapingsperspektiv. Det er også et poeng at tiltakene skal møte noen av delmålene som er satt for planen. Delmålene for *plan for kulturminner og kulturmiljøer i Larvik kommune* er:

1. Sikre kulturminner og kulturmiljøer med historisk forankring i grevskapstid, industrisamfunn og sjøfart, jf. kommuneplanens arealdel (KPA) §1.
2. Sikre internasjonale, nasjonale, regionale og lokalt viktige kulturminner, jf. KPA §1.
3. Planen skal øke kunnskap om kulturminnene og kulturmiljøene, og legge til rette for bevaring, formidling og bruk av disse.
4. Planen skal styrke arbeidet med stedskaping, der ivaretagelse av kulturminneverdier er integrert og inngår som en ressurs.

TILTAK	MÅLOPPNÅELSE	OMRÅDE
Øke kompetansen om kulturminner og kulturmiljøer internt i kommunen	Delmål 1, 2 og 3	Kompetanseheving
Kulturminnene eller kulturmiljøene som er omtalt i planen bør vurderes å tas inn i arbeidet med kommuneplanens arealdel	Delmål 1,2 og 3	Forvaltning
Kommunen styrker samarbeidet med Vestfoldmuseene IKS om forskning, forvaltning og formidling av kulturminner og kulturmiljøer	Delmål 3	Forvaltning/Formidling
Kommunen styrker samarbeidet med eksterne krefter, som lokale lag og foreninger innen kulturarv, om forvaltning og formidling av kulturminner og kulturmiljøer.	Delmål 3	Forvaltning/Formidling
Videreføring av kulturarvsformidling i Den kulturelle skolesekken, Den kulturelle bæremeisen og Den	Delmål 3	Formidling

Plan for kulturminner og kulturmiljøer i Larvik kommune

kulturelle spaserstokken		
Oppdatert kartlegging av områdene omtalt i denne planen	Delmål 1,2 og 3	Forvaltning
Kulturminner og -miljøer hensyntas og vurderes som ressurs ved endring og utvikling av omgivelsene	Delmål 4	Stedskaping
Kulturminner og -miljøer hensyntas og vurderes som en del av løsningen ved ny eller videreført bruk av bygninger, veier og plasser	Delmål 4	Stedskaping
Kulturminneverdiene hensyntas og styrkes i forvaltningen av kommunens egne bygg	Delmål 4	Stedskaping

8 Konsekvenser

8.1 Økonomiske konsekvenser

Temaplanen vil ikke ha direkte økonomiske konsekvenser. Mål og tiltak som krever ny økonomi behandles i det ordinære strategidokumentet eller fremlegges som egne saker.

8.2 Sosiale konsekvenser

Det er et ønske for Larvik kommune å skape sosialt bærekraftige lokalsamfunn, hvor innbyggerne er aktive deltakere og samarbeidspartnere i sitt eget nærmiljø. Ved oppfølging av denne planen kan det skapes godt samarbeid mellom innbyggerne og administrasjonen i kommunen. God forvaltning av de utvalgte kulturmiljøene er avhengig av dette samarbeidet. Et kulturmiljø kan være identitetsskapende og engasjement for, og bruk av, kulturmiljøene kan bidra til kunnskap, glede og økt sosial kontakt.

8.3 Miljømessige konsekvenser

Et av de nasjonale målene i *Meld St. 16 2019-2020 Nye mål i kulturmiljøpolitikken*.

Engasjement, bærekraft og mangfold er at "kulturmiljø skal bidra til bærekraftig utvikling gjennom helhetlig samfunnsplanlegging". De ulike kulturmiljøene som blikket rettes mot i denne planen kan være med på å nå dette målet. Å ta vare på en allerede eksisterende bygningsmasse, er god miljømessig samfunnsforvaltning, og kan være et viktig bidrag i å redusere klimagassutslippene. Satsningen med "Utvalgte kulturlandskap i jordbruket" som Kaupang er en del av, kombinerer å opprettholde naturmangfoldet i kulturlandskapet, samtidig som det tar vare på et viktig kulturlandskap i Larvik. Vern gjennom bruk har vært en gjennomgangstone for kulturminneforvaltningen i Norge i mange år. Dette gjør seg fortsatt, og spesielt gjeldende med tanke på en sirkulær tenkning istedenfor en lineær tenkning i byggenæringen.¹²³

123

Det kongelige klima- og miljødepartement "Meld. St. 16 (2019-2020) Melding til Stortinget. Nye mål i kulturmiljøpolitikken - Engasjement, bærekraft og mangfold." s. 50.

9 Vedlegg

9.1 Kilder

Litteratur

Aske, Aina: *Byen og grevskapet - Larvik by under opprettelsen og avslutningen av Larvik grevskap 1671-1821*. Larvik, Larvik museum/ Vestfoldmuseene IKS, 2021.

Bjørvik, Tor: *Kulturminner i Larvik-distriktet*. Larvik, Østlands-Posten, 2007.

Bjørvik, Tor: *Seterliv i Lågendalen*. Larvik, Østlands-Posten, 2011.

Christophersen, Egil: *Vestfold i krig*, Vestfold, Bokkomitéen Vestfold i krig, 1995.

Guren, Lars og Hans Chr. Nygaard: *Kulturlandskap og kulturminner - Tur- og opplevelshåndbok for Larvik*. Larvik, Larvik kommune, 1992.

Høydahl, Hallgrim: *Der landevei og sjø møtes - Helgeroa på 1800-tallet*. Uten sted, Liv Forlag/Forlagshuset i Vestfold, 2022.

Johnsen, Oscar Albert: *Larviks historie, Bind 1. Larviks historie indtil 1814*. Larvik, Ant. Anderssens trykkeri, 1962.

Krohn-Holm, Jan W.: *Hedrum bygdebok Bind 1 Kulturhistorie*, Hedrum, Hedrum kommune, 1982.

Krohn-Holm, Jan W.: *Tjølling bygdebok. Bind 1*, Tjølling, Tjølling kommune, 1974.

Krohn-Holm, Jan W.: *Tjølling bygdebok. Bind 2*, Tjølling, Tjølling kommune, 1970.

Nygaard, Hans Chr: *Kulturminner i kulturlandskapet*. Larvik, Larvik kommune, 1994.

Nyhus, Per: *Larvik A-Å*. Larvik, Østlands-Posten, 1999.

Nyhus, Per: *Med blikket mot havet i 11.000 år - Larviks maritime historie*. Larvik, Liv Forlag/Forlagshuset i Vestfold, 2015.

Tråen, Even, Tor Bjørvik, Sølver Sjulstad, Jan Grønseth: *Livet langs Numedalslågen*. Uten sted, Villmarksfoto/Bokprosjekt Lågen, 2001.

Vestfold fylkeskommune: *Fredete bygninger og anlegg i Vestfold. Handlingsplan for vern og vedlikehold*. Vestfold, Vestfold fylkeskommune, 1992.

Wasberg, Gunnar Christie (red.): *Lardal bygdebok 1*, Lardal, Lardal kommune, 1978.

Wasberg, Gunnar Christie: *Vi på Agnes i to tusen år*, Larvik, Østlands-Posten, 1977.

Artikler

Plan for kulturminner og kulturmiljøer i Larvik kommune

Asplan Viak AS: *Kulturhistorisk stedsanalyse (DIVE) for Tollerodden-Herregården, Larvik*. Larvik, Asplan Viak/Larvik kommune, 2020.

Bjørvik, Tor: *Herlandelva og Dalevlva - 2 fløtningsvassdrag i Lardal*. Lardal, Lardal kommune, 2000.

Det kongelige klima- og miljødepartement: *Meld. St. 16 (2019-2020) Melding til Stortinget. Nye mål i kulturmiljøpolitikken - Engasjement, bærekraft og mangfold*. 2019-2020.

Larvik kommune: *Kulturminneanalyse for Larvik by 2004*, Larvik, Larvik kommune, 2004.

Riksantikvaren: *Riksantikvarens strategi og faglige anbefalinger for by- og tettstedsutvikling*.

Oslo, 2021.

Vestfold fylkeskommune: *Regional plan for bærekraftig arealpolitikk, RPBA*. Vestfold og Telemark fylkeskommune, 2019.

Nettressurser

Berg, Sveinung Krokann, Lars Jacob Hvinden-Haug og Kari Charlotte Larsen, "Rapport 28, Kulturmiljøvurdering i Hammerdalen - Larvik" 2009. <https://niku.brage.unit.no/niku-xmlui/bitstream/handle/11250/2561508/NIKURapport28.pdf?sequence=1&isAllowed=y>

Hedrum historielag, "Kulturminner i Hedrum" u.å.

<http://www.hhl.no/kulturminner/>

Landbruksdirektoratet, "Om utvalgte kulturlandskap" 2023. <https://www.landbruksdirektoratet.no/nb/jordbruk/miljo-og-klima/jordbrukets-kulturlandskap/utvalgte-kulturlandskap-i-jordbruket/om-utvalgte-kulturlandskap>

Larvik kommune, "Byutviklingsprogram" 2021.

<https://innsyn.onacos.no/larvik/mote/prod/wfdocument.ashx?journalpostid=2021156911&dokid=1058903&versjon=1&variant=A&>

Larvik kommune, "Kommuneplanens arealdel 2021-2033 - Utfyllende bestemmelser og retningslinjer" 2021. <https://www.larvik.kommune.no/media/h1k5k5lk/bestemmelser-kpa-2021-2033-rev-5.pdf>

Larvik kommune, "Kommunedelplan for Larvik by 2021-2033 - Utfyllende bestemmelser og retningslinjer" 2021.

<https://www.larvik.kommune.no/media/5b4nteyc/bestemmelser-kdp-larvik-by-2021-2033-rev-4.pdf>

Larvik kommune, "Kommunedelplan for Stavern by 2021-2033 - Utfyllende bestemmelser og retningslinjer" 2021.

<https://www.larvik.kommune.no/media/4smjycik/bestemmelser-kdp-stavern-by-rev-4.pdf>

Larvik kommune, "Kulturplan for Larvik kommune 2018-2028" 2018. <https://www.larvik.kommune.no/media/3154/kulturplan-2018-2028.pdf>

Plan for kulturminner og kulturmiljøer i Larvik kommune

Larvik kommune, "Om Akantus-prosjektet" 2023

<https://www.larvik.kommune.no/plan-bygg-brann-og-eiendom/herregaarden-og-larvik-museum/om-akantus-prosjektet/>

Lokalhistoriewiki, "Fritzøe jernverk" u.å.

https://lokalhistoriewiki.no/wiki/Fritz%C3%B8e_jernverk

Miljødirektoratet: "Faktaark naturbase - verdifulle naturlandskap, Nedre Ono" u.å.

<https://faktaark.naturbase.no/?id=KF00000090>

Museene i Akershus, "Fram-ekspedisjonen" u.å.

<https://amundsen.mia.no/resource/1910-1912-fram-ekspedisjonen-fram/>

Stiftelsen Tollerodden "Historien om Tollerodden" u.å.

<https://tollerodden.no/historikk/>

Stiftelsen Barakke 4 Stavern torg "Historikk" u.å.

<https://stavernborg.no/historikk/>

Store norske leksikon; Andreassen, Dag: "Agnes fabrikker i Store norske leksikon" 2023. https://snl.no/Agnes_fabrikker

Store norske leksikon (2005-2007): "Brunla i Store norske leksikon" 2022.

<https://snl.no/Brunla>

Store norske leksikon (2005-2007): "Colin Archer i Store norske leksikon" 2023. https://snl.no/Colin_Archer

Store norske leksikon (2005-2007); Dybdahl, Audun: "kjer i Store norske leksikon" 2020 <https://snl.no/kjer>

Store norske leksikon (2005-2007); Lundbo, Sten: "Farris - innsjø i Store norske leksikon" 2024 https://snl.no/Farris_-_innsj%C3%B8

Store norske leksikon Bratberg, Terje: "Fritsø i Store norske leksikon" 2023. <https://snl.no/Frits%C3%B8>

Store norske leksikon Mæhlum, Lars; Thorsnæs, Geir; Lundbo, Sten: "Stavern i Store norske leksikon." 2023 <https://snl.no/Stavern>

Vestfold fylkeskommune, "Andre verdenskrig" 2023. <https://www.vestfoldfylke.no/no/meny/tjenester/kultur/kulturarv/kulturarvartikler/andre-verdenskrig/#heading-h2-5>,

Plan for kulturminner og kulturmiljøer i Larvik kommune

Vestfold fylkeskommune, "Barkevik" 2020.

<https://www.vestfoldfylke.no/no/meny/tjenester/kultur/kulturarv/kulturarvartikler/barkevik/>

Vestfold fylkeskommune, "Berg gamle kirke og Manvik"

2020. <https://www.vestfoldfylke.no/no/meny/tjenester/kultur/kulturarv/kulturarvartikler/berg-gamle-kirke-og-manvik/>

Vestfold fylkeskommune, "Fredriksvern og Citadelløya"

2020. <https://www.vestfoldfylke.no/no/meny/tjenester/kultur/kulturarv/kulturarvartikler/fredriksvern-og-citadelloya/>

Vestfold fylkeskommune, "Fylkets historie" u.å.

<https://www.vestfoldfylke.no/no/meny/tjenester/kultur/kulturarv/historisk-sammendrag/#heading-h2-1>

Vestfold fylkeskommune, "Hedrum kirke og gravfelt",

2023. <https://www.vestfoldfylke.no/no/meny/tjenester/kultur/kulturarv/kulturarvartikler/hedrum-kirke-og-gravfelt/>

Vestfold fylkeskommune, "Herregården og Tollerodden", 2018.

<https://vestfoldfylke.no/no/meny/tjenester/kultur/kulturarv/kulturarvartikler/herregarden-og-tollerodden/>

Vestfold fylkeskommune, "Historisk riss for Vestfold",

2005. <https://www.vtfk.no/globalassets/vtfk/dokumenter/kultur-reg.ident-idrett-og-frivillighet/kulturarv/pdf-vedlegg/skjemaer/historisk-riss-for-vestfold.pdf>

Vestfold fylkeskommune, "Jåberg- Istrehågan - Marumdalen - Haugen og Vestad"

2020. <https://www.vestfoldfylke.no/no/meny/tjenester/kultur/kulturarv/kulturarvartikler/jaberg-istrehagan-marumdalen-haugen-og-vestad/>

Vestfold fylkeskommune, "Kaupang, Huseby, Lunde og Kaupang"

2020. <https://www.vestfoldfylke.no/no/meny/tjenester/kultur/kulturarv/kulturarvartikler/kaupang-huseby-lunde-og-gjerstad/>

Vestfold fylkeskommune, "Kulturmiljøer i Larvik" 2022.

<https://vestfoldfylke.no/no/meny/tjenester/kultur/kulturarv/kulturarvartikler/kulturmiljoer-i-larvik/>

Vestfold fylkeskommune "Nevlunghavn" 2020.

<https://www.vestfoldfylke.no/no/meny/tjenester/kultur/kulturarv/kulturarvartikler/nevlunghavn/>

Vestfoldmuseene IKS, "Akantus-prosjektet: Arv - hage - framtid" 2023

<https://vestfoldmuseene.no/larvik-museum/akantusprosjektet-arv-hage-framtid>

Vestfoldmuseene IKS, "Hvalfangstbyen Larvik", u.å. <https://vestfoldmuseene.no/larvik-museum/hvalfangstbyen-larvik>

Lovkilder

Fredningsforskrift om fredning av byggverk/anlegg i verneplan Fredriksvern verft (29.06.2011).

<https://lovdata.no/dokument/LF/forskrift/2011-06-29-720>

Lov om kulturminner (1978)

9.2 Begrepsliste

Kulturarv: Samlebegrep for materielle og immaterielle kulturminner og kulturmiljøer. Kulturminner, kulturmiljøer og kulturlandskap inngår i den materielle kulturarven, slik det er definert i kulturminneloven. Immateriell kulturarv er praksis, kunnskapsoverføring, tro, tradisjoner, sagn, musikk og dansetradisjoner - kulturarv som defineres av menneskelige handlinger. Immateriell kulturarv blir av og til referert til som levende kulturarv.

Kulturminne: Kulturminner er alle spor etter menneskers liv og virke i vårt fysiske miljø. Et kulturminne kan være en kokegrop, en gravhaug, en bygning, et havneanlegg, steingjerder og sjømerker og mye mer. Kulturminner kan være store og små, lett synlige og godt skjulte.

Kulturmiljøer: Et kulturmiljø er et område der flere kulturminner inngår som en del av en større helhet eller sammenheng. Eksempler på kulturmiljøer i Larvik er f.eks. Hammerdalen og Tollerodden.

Kulturlandskap: Betegnelsen kulturlandskap brukes ofte når man snakker om den menneskelige påvirkningen som har formet naturlandskapet. Disse landskapene kan være formet av jordbruksdrift, men også av industri og krig og forsvarshistorie. Også kystlandskapene kan være formet av menneskelig påvirkning og faller da inn under denne betegnelsen.

Kulturminneverdi: Kulturminneverdi er verdien som tilegnes et kulturminne eller et kulturmiljø. Ulike aktører kan vurdere kulturminnenes verdi på forskjellige måter. Vurderingen kan også endres over tid. Riksantikvaren har utarbeidet et sett med kriterier som gjerne brukes for å verdivurdere kulturminner. Hovedkriteriene her er *kunnskapsverdi*, *opplevelsesverdi* og *bruksverdi*. Disse er nærmere beskrevet i kapittel 4.2.1

Fredet kulturminne: Fredning er den strengeste formen for vern i kulturminnevernet. Fredning innebærer at inngrep/endringer på kulturminnet, som går utover vanlig vedlikehold, må godkjennes av myndighetene. Det er pålagt å opprettholde et ordinært vedlikeholdsnivå. Det finnes ulike former for fredning:

- **Automatisk fredet kulturminne:** Kulturminner fredet direkte gjennom kulturminneloven eller svalbardmiljøloven, uten særskilt vedtak.

Disse kulturminnene er automatisk fredet:

- Faste kulturminner fra før reformasjonen (1537)
- Samiske kulturminner fra år 1917 eller eldre
- Erklærte stående byggverk med opprinnelse fra perioden 1537–1649
- Faste og løse kulturminner på Svalbard fra før 1946 (i tillegg er det bestemmelser for enkelte typer kulturminner, se svalbardmiljøloven)
- **Vedtaksfredet kulturminne:** Vedtaksfredete kulturminner er fredet gjennom enkeltvedtak etter kulturminneloven. Vedtaksfredninger kan omfatte alle faste kulturminner yngre enn 1537 og fartøy. Alle inngrep i vedtaksfredete kulturminner krever dispensasjon fra regional kulturminneforvaltning. Det er ikke anledning til dispensasjon for vesentlige inngrep i kulturminnet.
- **Forskriftsfredet kulturminne:** Kulturminner som er fredet ved forskrift og ikke ved enkeltvedtak. Forskriftsfredete gjelder byggverk og anlegg i statlig eie og kulturmiljøer som fredes ved forskrift. Alle inngrep i forskriftsfredete kulturminner krever dispensasjon fra Riksantikvaren

(bygg og anlegg i statlig eie) eller regional kulturmiljøforvaltning (kulturmiljøer). Det er ikke anledning til dispensasjon for vesentlige inngrep i kulturminnet.

Vernede kulturminner: Vernede kulturminner er sikret gjennom plan- og bygningsloven i enten kommunal eller regional forvaltning. Vernede kulturminner sikres gjerne gjennom bestemmelsesområder eller hensynssoner. Retningslinjene for hvordan kulturminnene skal forvaltes følger i planbestemmelsene i arealplanene og reguleringsplanene.

Verneverdige kulturminner/bevaringsverdige kulturminner: Verneverdige kulturminner eller bevaringsverdige kulturminner har ikke nødvendigvis et formelt vern, men indikerer at det kan finnes en kulturminneverdi i en bygning, anlegg, eller et miljø med mer. Dette kan for eksempel gjelde et kulturminne som tilknytter seg en spesiell historisk hendelse, en bygning som har et tidstypisk utseende, eller et sted eller bygg som er tilknyttet en kjent person.

Listeførte kirker: Kirker som er bygget før 1537 og erklært stående kirker bygget i perioden 1537 - 1650 er automatisk fredet etter kulturminneloven. Et lite antall kirker er også vedtaksfredet. Kirker oppført mellom 1650 og 1850 betraktes som verneverdige og blir betegnet som **listeførte kirker**. Det er også en rekke kirker bygget etter 1850 som har fått betegnelsen listeført kirke. Alle inngrep i, og endringer av, listeførte kirker skal avklares med Riksantikvaren.

Nyere tids kulturminner: Begrep som blir brukt om kulturminner som er yngre enn 1537. Stående bygninger oppført før 1650 og samiske kulturminner fra 1917 eller tidligere, er også automatisk fredet. Skipsvrak eldre enn 100 år tilhører staten og regnes også som fredet. Andre nyere tids kulturminner har i utgangspunktet ikke noe juridisk vern med mindre de har blitt gitt det gjennom et vedtak i henhold til kulturminneloven eller plan- og bygningsloven.

Restaurering: Helt eller delvis tilbakeføring av en bygning, gjenstand eller et miljø til en tidligere tilstand. Ved restaurering må det velges hvilket tidspunkt kulturminnet skal tilbakeføres til. Det kan være slik det var da det ble laget eller oppført, slik det var på et senere tidspunkt eller en kombinasjon av ulike stadier.

Skjøtsel: Omfatter regelmessige vedlikeholdstiltak for å ivareta et kulturminne eller et kulturmiljø.