

# Årsplan 2023–2024



## Tun barnehage

*«...der det gode livet lever...»*

<b>Innledning</b>	3
Årsplan	3
Barnehagen er en pedagogisk virksomhet	3
Larviksbarnehagen	3
Kommunens visjon og verdier	4
<b>Presentasjon av barnehagen</b>	5
Organisering av avdelinger	6
Organisasjonskart	6
Kontaktinformasjon og barnehagens åpningstid	7
Utviklingsarbeid og prosjekter	89
Årshjul 2023-2024	10
Barnehagens samarbeidspartnere	10
<b>Barnehagens verdigrunnlag</b>	11
Barn og barndom	11
Demokrati	12
Mangfold og gjensidig respekt	13
Likestilling og likeverd	13
Bærekraftig utvikling	14
Livsmestring og helse	15
<b>Barnehagens formål og innhold</b>	19
Omsorg	19
Lek	19
Danning	20
Læring	21
Vennskap og fellesskap	23
Kommunikasjon og språk	24
<b>Barnas medvirkning</b>	26
<b>Samarbeid mellom hjem og barnehage</b>	27
<b>Overganger</b>	28
Når barnet begynner i barnehagen	28
Overgang innad i barnehagen	29
Overgangen mellom barnehage og skole	29
<b>Barnehagen som pedagogisk virksomhet</b>	31
Planlegging	31
Vurdering	31
Dokumentasjon	32

<b>Barnehagens arbeidsmåter</b>	33
Progresjon	33
Barnehagens digitale praksis	33
<b>Barnehagens fagområder</b>	34
<b>Trafikksikker barnehage</b>	35
<b>Kompetanseplan</b>	36
<b>Tradisjoner og merkedager i Tun barnehage</b>	37



*«Det er to varige gaver vi kan gi barna. Det ene er røtter, det andre er vinger»*

**William Hodding Carter jr.**

# Innledning

## Årsplan

Barnehagen skal utarbeide en årsplan. I tillegg skal det utarbeides planer for kortere og lengre tidsrom og for ulike barnegrupper etter behov. Årsplanen er et arbeidsredskap for barnehagepersonalet og dokumenterer barnehagens valg og begrunnelser. Årsplanen skal gi informasjon om barnehagens pedagogiske arbeid til myndighetsnivåene, barnehagens samarbeidsparter og andre interesserte.

Årsplanen inneholder informasjon om hvordan barnehagen arbeider med omsorg, danning, lek og læring for å fremme barnas allsidige utvikling. Planen gir informasjon om hvordan barnehagelovens bestemmelser om innhold ([§ 2](#)) og barns rett til medvirkning ([§ 3](#)) og rammeplanen følges opp, dokumenteres og vurderes.

[Progresjonsplanen](#) er laget som et vedlegg til Årsplanen og vil være et viktig arbeidsredskap for planlegging og evaluering for barnehagens personal.

## Barnehagen er en pedagogisk virksomhet

Barnehagen er ifølge [Rammeplan for barnehagen](#) en pedagogisk virksomhet der samfunnsmandatet er å ivareta barnas behov for omsorg og lek, og fremme læring og danning som grunnlag for allsidig utvikling. Barnehagen skal tilby barn under opplærings- pliktig alder et omsorgs- og læringsmiljø som er til barns beste. Dette skal gjøres i samarbeid og forståelse med barnas hjem.

[Hva er Rammeplan for barnehagen \(film UDIR\)](#)

## Larviksbarnehagen

De kommunale barnehagene i Larvik ønsker å bidra til helhet og sammenheng i barnas oppvekst- og utdanningsløp, samt hele barnets fysiske og psykiske helse. Vi bryr oss om det som skjer i barnets liv, og vi ønsker å bidra til at barna får de beste forutsetninger for å mestre livet. De ulike virksomhetsområdene samhandler tett med hverandre slik at barnas trivsel og utvikling blir ivaretatt og sørger for gode overganger.

Planen [Kvalitet i barnehagen](#) skal bidra til at det blir et likeverdig og enhetlig barnehagetilbud i alle kommunale barnehager i Larvik. Tidlig innsats, mestringperspektivet, samarbeid og samhandling vektlegges og det pekes på i hvilken retning barnehagene samlet skal utvikles. Våre veivalg kan du lese mer om i [Kvalitet i barnehagen](#).

**For barnehageåret 2023/2024 gjelder også:**

- Fokus på oppfølging av våre rutiner for et godt psykososialt barnehagemiljø og lekemiljøets betydning for at barna skal ha det godt hos oss.
- Organisering av det spesialpedagogiske arbeidet.
- Barnehagene skal sertifiseres i Grønt flagg.

I tillegg driver hver barnehage eget utviklingsarbeid.

## Kommunens visjon og verdier

Visjon for Larvik kommune → miljøbevisst, livskraftig og verdiskapende

Verdier for Larvik kommune → Nysgjerrig - Ærlig - Raus - Engasjert = **NÆRE**

Dette gjenspeiles i følgende planer:

**Strategidokument** → **Virksomhetsplan** → **Kvalitet i barnehagen** → **Årsplan**



### **Strategidokumentet for Larvik kommune**

De forskjellige delene i Strategidokumentet viser hvilke langsiktige og kortsiktige mål Larvik kommune jobber med.

### **Virksomhetsplan for de kommunale barnehagene i Larvik**

Viser hvilke tiltak og mål barnehagen og enheten har for det året vi er inne i. Gjelder for et år av gangen, og bygger opp under målene i Strategidokumentet.

### **Kvalitet i barnehagen**

Viser hvilken retning barnehagene samlet skal utvikle og våre veivalg.

### **Årsplanen for hver barnehage:**

Er et arbeidsredskap for barnehagepersonalet og viser barnehagenes valg og begrunnelser. Den skal også gi informasjon om barnehagenes pedagogiske arbeid til myndighetsnivåene, barnehagenes samarbeidspartnere og andre interesserte.

# Presentasjon av barnehagen

Tun barnehage startet opp i Kvelde i 1979. Mye spennende og utviklende har skjedd siden den gangen.

Vi er i dag en tre avdelings barnehage på landet, og er opptatt av å bruke de mulighetene som finnes i vårt nærmiljø. Vår nærhet til natur og landbruk preger vårt innhold gjennom hele året, og i løpet av årstidene følger vi med på hva som skjer rundt oss. Vi er heldige og har foreldre, besteforeldre, ressurspersoner, frivillige lag og foreninger i bygda, som bidrar til å gi barnehagen en god lokal forankring. På den måten er vi sammen om å gjøre Tun til en god barnehage.

Tun barnehage har en personalgruppe med lang erfaring og et høyt kompetansenivå. Vi er opptatt av en helhetlig pedagogisk tenkemåte i vårt arbeid og jobber for at barn skal ha det godt, mestre sine liv og bli aktive samfunnsborgere. Det viktigste for oss er at barna opplever trivsel, vennskap og tilhørighet i barnehagens fellesskap. I hverdagen er personalet støttende stillaser som gir barna positive og allsidige opplevelser, kunnskaper og erfaringer, samt tro på seg selv og egne evner.

## Vår visjon:

“Der det gode livet lever”

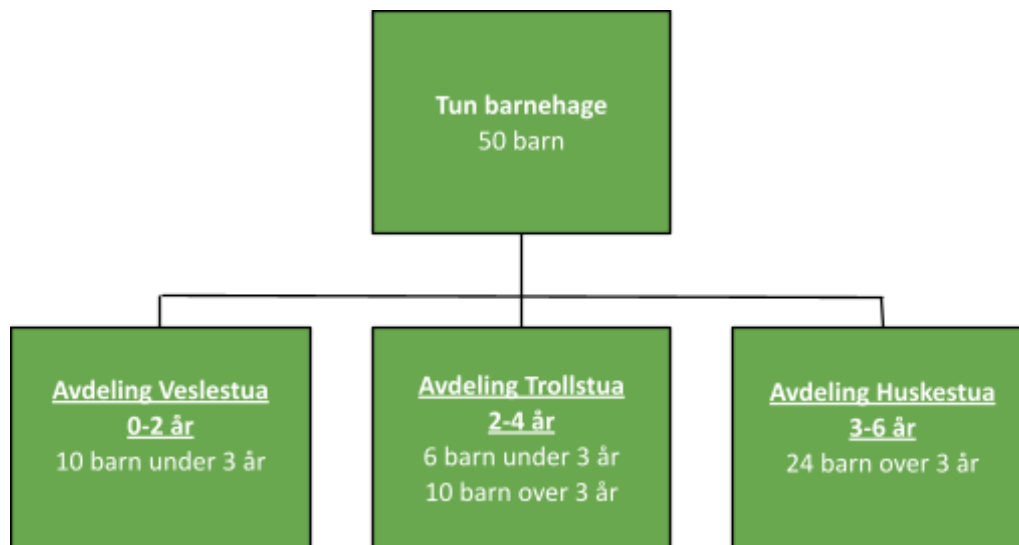
## Vårt hovedmål:

“Tun barnehage er et trygt og inkluderende sted å være,  
og et spennende sted å lære”



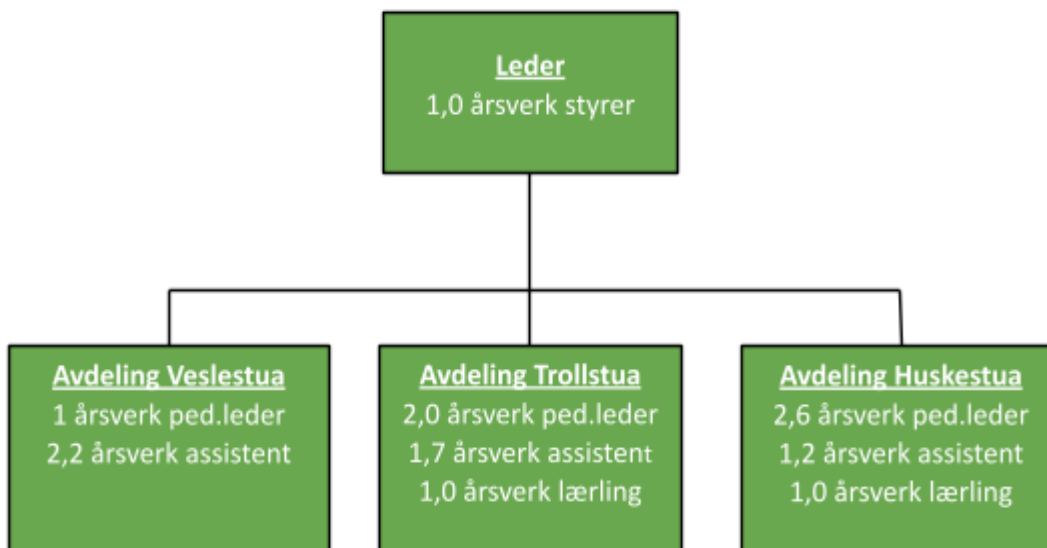
## Organisering av avdelinger

Vi gir et barnehagetilbud til barn i alderen 0-6 år. Antall barn og deres alder varierer fra avdeling til avdeling og fra år til år, avhengig av antall søkere og deres alder. Fra 1. august 2023 er våre avdelinger organisert på følgende måte:



## Organisasjonskart

Vår bemanning er satt i henhold til antall barn og gjeldende lovverk for bemanning i barnehage, samt rett til individuell tilrettelegging/spesialpedagogisk hjelp. Fra 1. august 2023 er våre avdelinger bemannet på følgende måte:



Styrer er den øverste daglige lederen for barnehagen. Hver avdeling har pedagoger som leder avdelingen sammen med barne- og ungdomsarbeidere/assistenter. Vi har faste vikarer, og tar imot lærlinger og elever fra Thor Heyerdahl videregående skole. Pr. 1. august 2023 teller vi 15 ansatte.

## Kontaktinformasjon

### Avdelingenes telefonnummer

- ☎ Telefon avdeling Veslestua 98 22 56 37
- ☎ Telefon avdeling Trollstua 98 22 56 38
- ☎ Telefon avdeling Huskestua 98 22 56 26

### Styrer Heidi Bjørk

- ☎ 98 23 12 81
- ✉ [heidi.bjork@larvik.kommune.no](mailto:heidi.bjork@larvik.kommune.no)

### Virksomhetsleder barnehage Anja Sterner

- ☎ 91 31 60 49
- ✉ [anja.sterner@larvik.kommune.no](mailto:anja.sterner@larvik.kommune.no)

### Vår postadresse er

Tun barnehage  
Postboks 2020  
3255 Larvik

### Våre besøksadresser er



**Tun barnehage, Kvelde**  
Kveldeveien 241  
3282 Kvelde

For mer informasjon om vårt tjenestetilbud gå inn på hjemmesiden til Larvik kommune:

<https://www.larvik.kommune.no/barnehage/>

## Barnehagens åpningstid

🚩 Tun barnehage har åpent mandag til fredag kl. 07.00-16.30. Vi har åpent mellom jul og nyttår og i påskeuka etter behov. Julaften, nyttårsaften og onsdag før skjærtorsdag stenger barnehagen kl. 12.00. Barnehagen har sommerstengt i uke 28, 29, 30.

Barnehagen har 5 planleggingsdager i året (jf. våre vedtekter). Planleggingsdager bruker vi til pedagogisk planarbeid, evaluering og kompetanseheving. Barnehagen er stengt disse dagene.

Følgende datoer er satt av til planleggingsdager i 2023-2024:

- 28.08.23
- 17.11.23
- 02.01.24
- 10.05.24
- 07.06.24



## Utviklingsarbeid og prosjekter

### “Jeg er meg”

Vi går nå inn i et helsefremmende og forebyggende prosjekt som heter «Jeg er meg». “Jeg er meg” har som mål å fremme barns seksuelle helse og forebygge vold og seksuelle overgrep mot barn. Prosjektet har pågått i Larvik kommune siden 2018. Alle kommunale barnehager og helsestasjoner deltar i prosjektet.

Dette barnehageåret skal vi først og fremst styrke vår kompetanse på barns naturlige seksuelle utvikling, hvordan barn uttrykker dette gjennom lek og adferd og hvordan vi trygger barn på å fortelle om vonde hemmeligheter. Neste barnehageår vil vi involvere barna i prosjektet og ha ukentlige samlinger med fokus på følelser, kropp, egne grenser og mestring. Tema og form vil være tilpasset de ulike aldersgruppene.

Før vi involverer barna i arbeidet, vil vi gi foreldrene god informasjon om prosjektet og avholde foreldremøter og SU møte.

I arbeidet med “Jeg er meg” ønsker vi at barna skal:

- Bli kjent med egen tilhørighet og familie.
- Bli kjent med kroppen.
- Bli kjent med likheter og ulikheter hos barn og voksne.
- Bli kjent med egne og andres følelser.
- Øve på å håndtere egne følelser og forholde seg til andres.
- Lære seg å sette ord på det å bestemme over egen kropp, sette egne grenser og respektere andres grenser.
- Få et språk de kan bruke for å si ifra, dersom de ikke har det greit, og gjøre de trygge på at vonde hemmeligheter skal deles.



Mer informasjon om “Jeg er meg” finner du på hjemmesiden til Larvik kommune: ["Jeg er meg"](#)

## Tverrfaglig barnehageteam

Tun barnehage er med i et prosjekt som heter Tverrfaglig barnehageteam. Visjonen er å bidra til å skape gode oppvekstvilkår for alle barnehagebarn i Larvik kommune gjennom å styrke det tverrfaglige samarbeidet og relasjonen mellom barnehagene og virksomhet Barne- og familietjenester. Dette er et tilbud til barnehagen, og har som hensikt å gi kompetanse til oss som jobber nær barna. Gi oss bedre kjennskap til hjelpeinstanser og benytte den tverrfaglige kompetansen i samarbeid mot å avdekke behov og sikre tidlig innsats.

## Grønt flagg



Grønt flagg er en miljøsertifisering rettet mot barnehager og skoler. Formålet med Grønt flagg er å styrke bærekraftig utvikling gjennom miljøundervisning mot barn og unge. Vi har etablert et miljøråd (skolestarterne) i barnehagen og tar sikte på å bli sertifisert i løpet av våren 2024. Fokusområder for oss i dette arbeidet er biologisk mangfold og kjøkkenhage. Informasjon og dokumentasjon på hva vi gjør gjennom året kommer i månedsbrevene fra avdelingene og i Visma.

## Livsglede barnehage



Vi er en livsglede barnehage. En livsglede barnehage er et konsept som eies og drives av Livsglede for eldre, og som jobber for at alle eldre skal ha en god og meningsfull hverdag. Avdelingene i Tun har jevnlig livsgledeoppdrag på Kvelde sykehjem. Vi kler oss i gule t-skjorter, fyller trillekofferten vår opp med utstyr og går bort til sykehjemmet. Der har vi sang- og eventyrsamlinger med de eldre, kjører minikonsert, lager årstidspynt til ute- og inneområdene på sykehjemmet. Både barn og eldre gir uttrykk for at dette er positivt, og vi opplever ofte frydefulle øyeblikk i møte mellom unge og gamle.



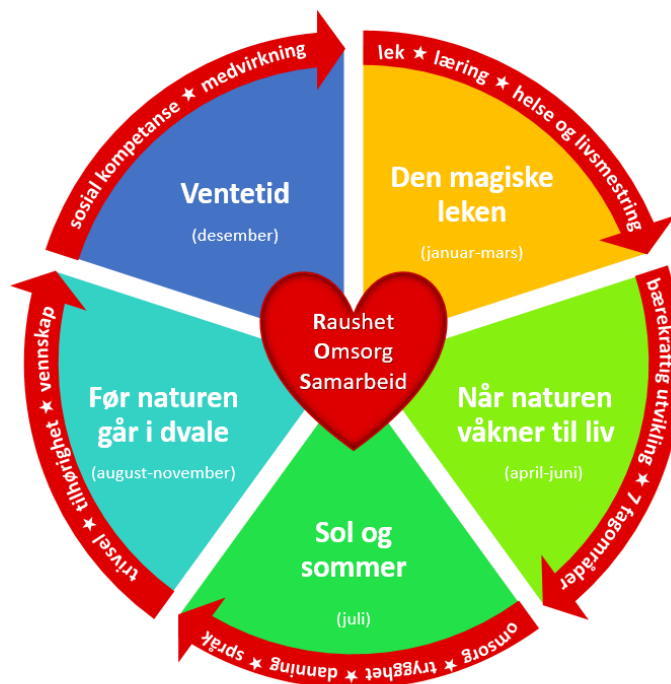
*Jeg er en gledesspreder...*



## Årshjul 2023-2024

Vi fortsetter vårt arbeid med fokus på VIS (som står for vennskap, inkludering og sosial kompetanse), helse og livsmestring, bærekraftig utvikling, språk og lek. Områdene er valgt med bakgrunn i rammeplanen og føringer for de kommunale barnehagene i Larvik.

Vi har delt barnehageåret inn i 5 hovedprosjekter. Hvert prosjekt vil inneholde elementer fra alle våre fokusområder, samt våre fagområder, men med noe ulik vektlegging. Våre styrte aktiviteter, hverdagsaktiviteter og voksenrollen i barnehagen vil hele tiden ha fokus på trivsel, inkludering, relasjoner, vennskap, lek, sosial kompetanse, helse, livsmestring og språk.



## Barnehagens samarbeidspartnere

Larvik kommune har et ansvar for at de ulike tjenestene for barn og barnefamilier er godt koordinert. Vårt fokus i samarbeidet er til barnets beste og at tidlig innsats er viktig. Vi samarbeider også med tjenester og institusjoner utenfor kommunen for at barn og foreldre skal få et best mulig tilbud.

[Se meg - bedre tverrfaglig innsats](#)

### Våre samarbeidspartnere er:

- Kommunale og private barnehager i Larvik
- @pi-parken
- Grunnskoler i Larvik
- Helsestasjon og familiesenter
- Pedagogisk psykologisk tjeneste (PPT)
- Tiltak og familieveiledning
- Barneverntjenesten
- Psykologtjenester
- Helse og rehabiliteringstjenesten
- Hjelpemiddelsentralen/NAV
- Ulike lag og foreninger i Kvelde
- Næringslivet i Kvelde og Larvik
- Thor Heyerdahl videregående skole (utplassering av elever)

# Barnehagens verdigrunnlag

Rammeplanen for barnehagen sier at barnehagens samfunnsmandat er, i samarbeid og forståelse med hjemmet, å ivareta barnas behov for omsorg og lek og fremme læring og danning som grunnlag for allsidig utvikling. Barnehagen skal også jobbe for å fremme likeverd og solidaritet, tilgivelse, mangfold og gjensidig respekt, bærekraftig utvikling, livsmestring og helse. Alle barnehager skal bygge på verdigrunnlaget som er fastsatt i barnehageloven og internasjonale konvensjoner som Norge har sluttet seg til, [FNs barnekonvensjon](#).

Barn skal bli demokratiske samfunnsborgere som skal ta hensyn til andre mennesker. De skal også få lov til å være individer som skal kunne heve stemmen og bli hørt. Vi bruker jevnlig våre avdelings-, leder- og personalmøter til å reflektere over balansen i dette.

I Tun barnehage er verdier og holdninger, som ligger til grunn for vårt arbeid, av felles karakter. De er våre veivisere og kulturbærere, og kommer til uttrykk i våre valg, våre handlinger og måten vi møter andre på. Vi bygger vårt arbeid på en erkjennelse om at alle mennesker har egenverdi og skal respekteres. Barnehagen skal oppleves som støttende og meningsfull for barn, foreldre og ansatte, og bidra til utfoldelse og utvikling.

## Våre verdier:

Raushet ❤️ Omsorg ❤️ Samarbeid

## Barn og barndom

I Tun barnehage ser vi på barn som unike og kompetente, og møter dem som selvstendige individer. Barn er sosiale og aktive. De har noe viktig å bidra med, og skal få være aktive deltakere i egen hverdag. Vi gir rom for barnas ulike forutsetninger, perspektiver og erfaringer, og bidrar til at de utvikler et positivt selvbilde og tro på egne evner. Barna møtes med empati og får muligheten til å videreutvikle egen empati og evne til tilgivelse i fellesskap med andre mennesker. Barna påvirkes av omgivelsene, samtidig som de er aktive medskapere i eget og andres liv.

Barndommen er en verdifull fase i livet som ikke kan forseres eller tas igjen. Vi anerkjenner og ivaretar barndommens egenverdi. Den er med på å forme oss som mennesker og legger grunnlaget for et godt liv. Gjennom deltakelse og medvirkning i fellesskapet forbereder barna seg på aktiv deltakelse i samfunnet. En stor del av barndommen tilbringes i barnehagen og det er avgjørende at vi klarer å skape gode hverdager preget av lek, vennskap og trivsel. I barnehagen får barna mulighet til å bygge vennskap, skape gode relasjoner, utvikle sin barnekultur og lære gjennom lek, glede og humor.

Alle handlinger og avgjørelser som berører barnet skal alltid ha barnets beste i fokus. Det krever at vi evner å se helheten og hele barnet.

### Ansatte i Tun barnehage sørger for:

- At alle barn blir møtt som unike og enestående individer og blir respektert for den de er.
- At alle barn blir møtt med anerkjennelse og forståelse.
- At alle barn blir møtt med empati og med respekt for deres opplevelsesverden.
- Alle barn blir lyttet til, og opplever at deres meninger og ønsker blir tatt på alvor.
- At alle barn møter voksne som er bevisst på voksenrollen og er gode rollemodeller.

### **Vi sikrer at vi er på rett spor ved:**

- Barna får sitte uforstyrret med ansatte og snakke om hvordan de har det i barnehagen, hva de ønsker.
- I møtet med foreldre i hente- og bringesituasjonen, foreldresamtaler, foreldremøter, div. tilstelninger og arrangementer, foreldreråd, arbeidsutvalg for foreldre (FAU) og samarbeidsutvalg (SU). Vi er avhengige av et nært og godt samarbeid med foreldre. Vi forventer at foreldrene er åpne, deler og gir oss tilbakemeldinger, at de spør, engasjerer seg og stiller opp i hverdagen og på arrangementer.
- Hver høst gjennomfører vi UDIR sin foreldreundersøkelse. Undersøkelsen gir oss en indikasjon på hvordan arbeidet i barnehagen oppleves. Personalet utarbeider oppfølgingsplaner som beskriver fokusområder til forbedring eller opprettholdelse.
- God planlegging, organisering og tilrettelegging ut fra barnas innspill, interesser og utviklingstrinn. Vi utarbeider årsplan, periodeplaner, arbeidsplaner for enkelte aktiviteter og oppfølgingsplaner for barn.
- Vi observerer, reflekterer og vurderer jevnlig vår praksis individuelt og i fellesskap.
- Vi dokumenterer vårt arbeid gjennom tekst, bilder, utstillinger og praksisfortellinger. Foreldrene får fortløpende oppdateringer om barnas hverdag gjennom barnehagesystemet Visma.
- Vi holder oss oppdatert på nyere forskning innenfor barnehagefeltet. Ny kunnskap og forståelse gir oss nye måter å løse ting på.



## **Demokrati**

Barnehagen er en arena som gir barn tidlig erfaring med hva det betyr å være en del av et samfunn, et fellesskap. Vi fremmer demokratiske verdier og er et inkluderende fellesskap der alle barn får anledning til å ytre seg, bli hørt og delta, uavhengig av kommunikasjonsevner og språklige ferdigheter. Vi lar hvert enkelt barn få muligheten til å bidra og medvirke i vår hverdag og vårt innhold. Samtidig skal barna lære seg å være en del av en gruppe og utvikle en forståelse for hva det vil si å handle til det beste for gruppen og fellesskapet. Deltakelse og erfaringer i fellesskapet, i aktiviteter og i lek bidrar til at barna utvikler en forståelse for samfunnet og verden de er en del av, slik at de er bedre rustet for fremtiden.

### **Ansatte i Tun barnehage sørger for at:**

- Barna får mange felles opplevelser.
- Alle blir møtt med respekt og åpenhet.
- Alle barn blir sett og hørt og opplever at deres behov, ønsker og meninger blir tatt på alvor.
- Barna får være med på å bestemme innhold og aktiviteter.
- Barna får ansvar og frihet til å ta egne valg etter alder og modenhet.
- Barna får hjelp til å reflektere og undre seg over ulike strategier, og får veiledning i samspill.
- Alle er like mye verdt, uavhengig av kjønn, religion, etnisitet eller sosiale samfunnslag.
- Ulike kulturer, språk og eventuelle høytider markeres.
- Kommunikasjon er mer enn ord, og at voksne er støttende til stede og hjelper barn som ikke har et verbalt språk med tegn, bilder og kroppsspråk.

## Mangfold og gjensidig respekt

Barn skal få muligheten til å lære om samfunnet vi lever i. De skal lære at det greit å være annerledes, og at alle har lik rett til å være deltaker i samfunnet. De skal lære at det ikke er lov å krenke en annen person. Barnehagen skal bidra til at hvert enkelt barn føler seg sett og anerkjent for den de er.



### I Tun barnehage er det plass til alle og barna får oppleve at:

- Vi bygger vennskap og erfarer fellesskap gjennom felles opplevelser i lek og aktiviteter.
- Vi er forskjellige og ulikheter utfyller hverandre.
- Det er mange måter å tenke på, gjøre ting på og det ene kan være like bra som det andre.
- I møte med andre lærer vi, og av ulikheter utvikler vi oss.
- Ulike kulturer og religioner er spennende, og læren og respekten for dette binder oss sammen i et fellesskap.
- Vi markerer ulike høytider, lærer enkle ord på ulike språk, snakker om, og leser om ulike familier og trosretninger.
- Vi anerkjenner mangfold, inkludering og retten til å være glad i hvem man vil.

## Likestilling og likeverd

Alle ansatte skal aktivt jobbe for at alle barn og ansatte skal føle seg velkommen og viktig uavhengig av kjønn, funksjonsevne, seksuell orientering, kjønnsidentitet og kjønnsuttrykk, etnisitet, kultur, sosial status, språk, religion og livssyn. Barnehagen skal sørge for at barna har like muligheter til å bli sett og hørt, og oppmuntret til å delta i alle aktiviteter i barnehagen. Barnehagen skal motvirke alle former for diskriminering og fremme nestekjærlighet. Likestilling mellom kjønnene skal gjenspeiles i barnehagens pedagogikk. Barnehagen skal oppdra barn til å møte og skape et likestilt samfunn

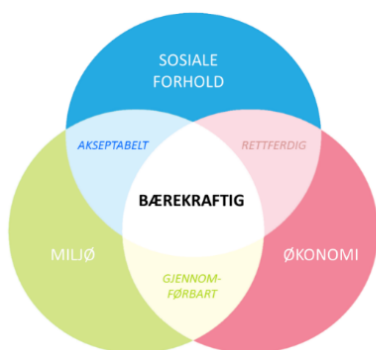
I våre styrte aktiviteter og hverdagssituasjoner får barna erfaringer med at vi er forskjellige og alle får muligheter og utfordringer tilpasset den de er. De blir møtt av ansatte som har en grunnholdning om at alle er like betydningsfulle og har like stor verdi, og at vi ikke nødvendigvis behandler alle likt, men likeverdige.

### Ansatte i Tun barnehage sørger for at:

- Alle barn, foreldre og ansatte blir møtt med respekt og likeverd.
- Vi reflekterer i fellesskap over egne holdninger og forventninger til gutter og jenter, for best mulig å formidle og fremme likestilling og likeverd.
- Barn som trenger ekstra støtte, får den sosiale, pedagogiske og/eller fysiske tilretteleggingen som er nødvendig for å gi barnet et inkluderende og likeverdig tilbud.
- Barn som mottar spesialpedagogisk hjelp inkluderes i barnegruppen og i det allmennpedagogiske tilbudet på avdelingen.
- Mangfoldet i samfunnet preger vårt valg av litteratur og annet materiell vi bruker i barnehagen, og at vi anerkjenner forskjeller og likheter.

## Bærekraftig utvikling

Barna i barnehagen skal bli kjent med at det vi gjør i dag får konsekvenser for fremtiden. Barna skal lære å ta vare på seg selv, hverandre, naturen og lære om hvordan de kan dekke sine grunnleggende behov uten å ødelegge for kommende generasjoner. De skal lære å tenke kritisk, være etiske i sine handlinger og vise solidaritet. Vi må derfor stille spørsmål og skape et klima med plass til barnas ulike perspektiver, løsninger og kreativ tenkning.



Modell: 3 dimensjoner i bærekraftig utvikling



FNs bærekraftsmål

Bærekraftig utvikling krever kunnskap, ferdigheter og holdninger om miljø, livssykluser i naturen, gjenbruk, forurensing, ansvarliggjøring og rettferdighet. I Tun jobber vi for at barna skal se sammenhenger, for eksempel fra søppel til gjenbruk eller fra bondens jord til vårt bord. Gjennom å følge med på hva som skjer rundt på jordene i Kvelde og ved å bruke barnehagens dyrkekasser, deltar barna aktivt i og tilegner seg førstehånds erfaring i matens vei fra jord til bord. Naturens kretsløp synliggjøres gjennom å så frø, vanne, høste og tilbakeføre næringsstoffer til jorden for neste års vekst. Ved å tilrettelegge for barns medvirkning i «kjøkkenhagen» og matlagingen, etablerer vi en forståelse for råvarenes opphav og verdi, forebygger matsvinn og overforbruk, og gir de grunnleggende kunnskap om sunne og helsefremmende matvaner.

Gjennom holdningsskapende arbeid løfter vi frem verdier og holdninger som gagnar miljøet, naturen og fellesskapet. Vi trener på samarbeid, kritisk tenkning og våge si ifra hva som er greit og ikke.

Gjennom vårt arbeid får barna ulike erfaringer med å være ute i naturen. Vi ønsker at de skal få positive naturopplevelser og se naturen som en ressurs i eget og andres liv.

### Mål:

- Barna skal lære å ta vare på seg selv, hverandre og naturen.
- Barna skal ha tro på egne muligheter og evner til å påvirke omgivelsene.

### Hva gjør vi:

- Vi benytter ukentlig naturen i vårt pedagogiske arbeid.
- Barna lærer om planter og dyr som er vanlige i vårt nærområde.
- Vi rydder etter oss og plukker søppel når vi er på tur.
- Vi kildesorterer.
- Vi bruker gjenbruksmaterialer i ulike prosjekter.
- Vi dyrker grønnsaker og bær i plantekassene våre.

- Vi samler frukt og grønnsaker fra «overskuddslager» i nabolaget og lager hjemmelaget mat.
- Turer i nærmiljøet hvor vi får innsikt i matens opprinnelse og produksjon av matvarer.
- Vi tar vare på det vi har og reparerer ting sammen. Fokus på gjenbruk og ikke bare å kjøpe nytt.
- Vi skaper glede ved dugnadsarbeid og skaper noe sammen.
- Bruktmarked for foreldre i barnehagen på Høsttreffet.
- Vi har temasamlinger med fokus på forurensning, forståelse for dynamikk i naturen.



## Livsmestring og helse

### Psykososialt barnehagemiljø

Barnehagen skal ha en helsefremmende og forebyggende funksjon og bidra til å utjevne sosiale forskjeller. Barnehagen skal legge til rette for at barna trives, kjenner mestring og følelse av egenverd, de skal få vise livsglede, og oppleve at ansatte i barnehagen har et forebyggende perspektiv på krenkelsener og mobbing. Barn skal oppleve barnehagen som et trygt sted å være der de har muligheten til å utfordre seg selv i samspill, fellesskap og vennskap. Voksne skal være støttende, og hjelpe barn til å håndtere utfordringer og bli kjent med egne og andres følelser - skape robusthet og mestring både når livet smiler og når det byr på utfordringer. Voksne skal hjelpe barn til å bygge gode relasjoner, beholde og ivareta dem.

#### Ansatte i Tun barnehage skal:

- Møte barn med omsorg og anerkjennelse.
- Møte barna med respekt for den de er. Alle skal oppleve seg som verdifulle, bli sett, hørt og forstått.
- Være tett på og nær barna. Vi er sensitive og tar ansvar for det vi ser, hører eller opplever knyttet til barns lek og vennskap
- Legge til rette for at alle har venner og noen å leke med.
- Veilede i samspill og lek, og hjelpe barna til å finne hensiktsmessige væremåter overfor andre. Gjennom positiv veiledning lærer barna trinn for trinn å mestre livets oppturer som nedturer.
- Legge til rette for mestring og glede i hverdagen.
- Styrke barnas positive selvbilde og gi dem tro på egen mestring.
- Støtte barna i å ta andres perspektiv, se en sak fra flere synsvinkler og reflektere over egne og andres følelser, opplevelser og meninger.
- Støtte barna i å sette egne grenser, respektere andres grenser og finne løsninger og handlingsalternativer i konfliktsituasjoner.
- Bygge robusthet og "ruste" barna å gå ut i verden.
- Være bevisste vårt ansvar om å forebygge mobbing, utestengning og uheldige samspillsmønstre og ta grep dersom dette oppstår.



## Vennskap + Inkludering + Sosial kompetanse = VIS


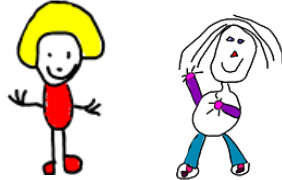
Barnehagen er en læringsarena der barn skal oppleve at de er inkludert og trygge, har venner og mestrer samspill. VIS handler om å styrke barns sosiale ferdigheter og relasjoner, legge til rette for et positivt læringsmiljø som fremmer inkludering og forebygger mobbing og utenforskap. VIS handler om at barna skal utvikle en positiv selvfølelse, ha tro på seg selv og egne evner. De skal rustes til å takle livets opp- og nedture, og tåle motstand og nederlag på en sunn måte.

VIS er et gjennomgående tema i vår hverdag, både i de formelle og i de uformelle lærings situasjonene i barnehagen. Gjennom året jobber vi systematisk og helhetlig med faktorer som vi vet fremmer trivsel, vennskap, inkludering, en sunn selvfølelse og sosial kompetanse. HelArt er en metode som vi særlig benytter oss av.

### Mål:

- Alle barn i Tun er inkludert i fellesskapet og har noen å leke med.
- Barna skal oppleve glede, trivsel og mestring i barnehagehverdagen.
- Vi jobber for at barna skal utvikle en sunn selvfølelse, motstandskraft og en optimistisk livsholdning.
- Foreldre og ansatte er sammen om å forebygge utenforskap, mobbing og krenkelser i barnehagen.

### Vårt årshjul (i arbeidet med sosiale egenskaper og ferdigheter)

Måned	Egenskaper	Ferdigheter		
<b>August</b> <b>September</b> 	<b>Våre verdier:</b> Raushet <ul style="list-style-type: none"> <li>• Vi gir av oss selv, er positive og ser muligheter</li> <li>• Vi ser det gode i andre og respekterer ulikheter</li> </ul> Omsorg <ul style="list-style-type: none"> <li>• Vi bryr oss om, er oppmerksomme og anerkjenner</li> </ul> Samarbeid <ul style="list-style-type: none"> <li>• Vi byr på oss selv og inkluderer hverandre</li> <li>• Vi motiverer hverandre og deltar aktivt mot felles mål</li> </ul>	<b>Våre regler:</b> <ul style="list-style-type: none"> <li>• Vi er gode mot hverandre</li> <li>• Vi venter på tur</li> <li>• Vi snakker sammen når vi er uenige</li> <li>• Vi tar vare på lekene våre og rydder sammen</li> <li>• Vi hører/lytter når andre snakker</li> </ul> 		
		<b>Ferdighet 1</b>	<b>Ferdighet 2</b>	
<b>Oktober</b> <b>November</b>	Hjelpsomhet	Å hjelpe andre	Å be om hjelp	
<b>Desember</b> <b>Januar</b>	Samarbeid	Å dele med andre	Å løse oppgaver sammen med andre	
<b>Februar</b> <b>Mars</b>	Respekt	Å følge en beskjed	Å gjenkjenne andres følelser	
<b>April</b> <b>Mai</b>	Selvhevdelse (hevde seg selv på en positiv måte)	Å gjenkjenne egne følelser	Å si ifra når det er noe du ikke liker	
<b>Juni</b>	Repetisjon årshjul 2018-2019	Å ta imot og være god mot nye barn i august		

### Hva gjør vi:

- Vi har stort fokus på voksenrollen i barnehagen og hvordan vi fremstår som gode rollemodeller overfor barna, f.eks. går tilbake og "reparerer" når vi har handlet feil, forstå egne og andres følelser, sette grenser.
- Vi er tydelige og samstemte voksne som setter grenser, veileder, støtter og motiverer.
- Vi jobber for å gjøre hverdagen trygg og forutsigbar gjennom positiv språksetting.
- Vi jobber med sosiale ferdigheter og mestring i alle situasjoner, både i lek, hverdagsaktiviteter og i egne HelArt samlinger.
- Vi legger til rette for lek og følger opp lek i større og mindre barnegrupper. Fokus er trivsel, styrke relasjoner/ vennskap og lekeferdigheter.
- Vi er tilstede i lek og samspill, observerer og gir hjelp og støtte i evt konflikter. Vi møter barn med forståelse, og en vilje til å finne ut hva som egentlig har skjedd.
- Vi tenker at det ikke finnes vanskelig barn, men barn som har det vanskelig.
- Vi ser bak atferden til barnet, lytter, tar barnet på alvor og hjelper det med å finne handlingsalternativer når noe er vanskelig.
- Vi kartlegger jevnlig ansattes relasjon og anerkjennelse av barn.
- Psykososialt barnehagemiljø, relasjoner og voksenrollen er faste tema på personalmøter, planleggingsdager, avdelingsmøter og ledermøter (vi reflekterer over felles og individuell praksis, kompetanseheving og utvikling av verktøy).
- Vi observerer systematisk barnas lek, vennskap, relasjoner og sosial kompetanse i barnehagen. Dette tas opp med foreldre i foreldresamtaler høst og vår.
- Gjennom året arrangerer vi ulike arrangement for barn og foreldre. Fokus er å bli kjent, knytte bånd, inkludere hverandre og ha det gøy.



[Et godt barnehage- og skolemiljø](#)

[Inkluderende felleskap](#)

[Handlingsplan for et godt psykososialt miljø i barnehagen](#)

[Jeg er urolig-Hva gjør jeg-rutinen](#)

## Fysisk aktivitet, mat og måltidsglede

Barnehagen skal være en arena for daglig fysisk aktivitet og fremme barnas bevegelsesglede og motoriske utvikling. Måltider og matlaging i barnehagen skal gi barna et grunnlag for å utvikle matglede og sunne helsevaner.

Vi vet at vaner og handlingsmønstre tar form allerede fra tidlig alder. Gode vaner som tilegnes i barnehagealder, kan vare livet ut. I Tun legger vi til rette for at barna skal oppleve bevegelsesglede, mat- og måltidsglede, et mentalt og sosialt velvære. Det er viktig for oss at barna blir kjent med kroppen sin og utvikler en bevissthet om den.

### Mål:

- Barn og voksne i Tun barnehage opplever begeistring og mestring gjennom økt fysisk aktivitet ute og inne.
- Barna opplever mat- og måltidsglede i barnehagen.



### Hva gjør vi:

- Vi legger til rette for daglig bevegelsesglede, inspirerer og oppmuntrer barna til å søke allsidige kroppslige fysiske utfordringer inne og ute.
- Hver avdeling utarbeider egne planer for aktiv lek ute/på tur.
- Vi bruker bevegelsesdans og dans til musikk. Det gir gode muligheter til kroppslige og sanselige erfaringer. På denne måten gir vi barna opplevelser og erfaringer gjennom kroppen som bidrar til kroppsbevissthet og grunnleggende trygghet.
- Vi bruker gymsal hver måned.
- Et eget tilbud om vanntilvenning for skolestartere i regi av Larvik kommune/Larvik Svømmeklubb.
- Vi tilegner oss gode vaner, holdninger og kunnskaper når det gjelder kost, hygiene, aktivitet og hvile.
- Dagsrytmen er lagt opp slik at vi følger barnas behov for mat, hvile og søvn.
- Barna er med i matlaging. Vi lar dem smake på ingredienser og lærer dem hvor maten kommer fra.
- Vi fokuserer på at måltider skal være hyggelige, inkluderende og språkfremmende opplevelser for barna.

Vi følger [Helsedirektoratets retningslinjer for mat og måltider i barnehagen](#) og [Bra mat i barnehagen](#)

# Barnehagens formål og innhold

Barnehagens innhold skal være allsidig, variert og tilpasset enkeltbarnet og barnegruppen. I barnehagen skal barna få leke og utfolde skaperglede, undring og utforskertrang. Barnehagens formål skal ses i sammenheng og være en gjennomgående del av det pedagogiske arbeidet og innholdet i barnehagen.

## Omsorg

Omsorg er en forutsetning for barnas trygghet og trivsel, og for utvikling av empati og nestekjærlighet. Personalet skal aktivt legge til rette for omsorgsfulle relasjoner mellom barna og personalet og barn seg imellom. Dette skaper grunnlag for trivsel, glede og mestring. Barna skal oppleve å bli sett, forstått, respektert og få den hjelp og støtte de har behov for. Gode relasjoner skaper trygge barn. Det er de voksnes ansvar å bygge gode relasjoner til barna ved å tolke barnets signaler, være sensitive, og verdsette barnas egne omsorgshandlinger.

Omsorg preger alle situasjoner i barnehagehverdagen. Omsorg kommer til uttrykk når barn leker og lærer, i stell, i aktiviteter, under måltider og påkledning. Ansatte i Tun innehar pedagogisk kompetanse, kunnskap om barns helse, kosthold og ulike kulturelle uttrykksformer. Vi skaper et godt omsorgsmiljø ved å bli godt kjent med hvert barn, være tett på og sensitive, være oppmerksomme og delaktige i deres aktiviteter, vise at vi bryr oss om, anerkjenne og veilede barn til mestring, sørge for trygge og gode rammer.

Progresjon omsorg	
1 – 3 år	3 – 6 år
<ul style="list-style-type: none"><li>● Oppleve trygghet og trivsel - tilknytning (COS - Circle of Security)</li><li>● Utvikle tillit til seg selv og andre</li><li>● Rette oppmerksomhet på egne og andres følelser</li><li>● Vise ulike følelser</li><li>● Ta imot trøst og veiledning</li></ul>	<ul style="list-style-type: none"><li>● Oppleve trygghet og trivsel - tilknytning (COS - Circle of Security)</li><li>● Bygge positive relasjoner og inkludere andre</li><li>● Sette ord på egne følelser, sette seg inn i andres følelser og situasjoner</li><li>● Vise empati</li><li>● hjelpe andre og hente hjelp når noen trenger det</li></ul>

[Film: Omsorgsfulle relasjoner](#)

## Lek

Leken skal ha en sentral plass i barnehagen og lekens egenverdi skal anerkjennes. Leken er en grunnleggende livs- og læringsform som barna kan uttrykke seg gjennom, og en viktig del av barnekulturen. Leken gir barna glede, frihet og fravær av forventninger om å gjøre riktig. Barn leker fordi de synes det er gøy. Barn utvikler sosiale, emosjonelle, motoriske, språklige og intellektuelle ferdigheter gjennom leken, og de utvikler kreativitet og evne til problemløsning. Lek er frihet til å velge venner, aktivitet og sted.

Ansatte skal gi gode vilkår for lek, vennskap og barnas egen kultur. Vi skal inspirere til, og gi rom for ulike typer lek både ute og inne. Vi skal bidra til at alle barn kan oppleve glede, humor, spenning og engasjement gjennom lek, alene og sammen med andre.

Vi gir leken gode vekstmuligheter i vår barnehage. Vi setter av rikelig med tid og rom for lek ute og inne. Vi er tilgjengelige og lydhøre overfor barns lek. Vi støtter, veileder, inspirerer, deltar, bidrar med materiell og oppmuntrer barna i deres lek. Leken gir oss muligheter til å observere hvordan barna fungerer sammen, hvilke lekekamerater de velger, hvem som blir utestengt, hvem som styrer leken og hvilket utviklingsnivå hvert enkelt barn står på. Våre observasjoner gjør at vi kan gå aktivt inn med tiltak for å styre og støtte barnet på det som trengs - løfte barnet og leken videre.

Progresjon lek	
1 – 3 år	3 – 6 år
<ul style="list-style-type: none"> <li>● Vise nysgjerrighet og interesse for leker og utstyr, eksperimentering, for det som skjer rundt seg</li> <li>● Øve på å dele og holde på leker (selvhevdelse/turtaking)</li> <li>● Øve på å leke med andre</li> <li>● Toddlerlek</li> <li>● Turtakings lek</li> <li>● Parallell lek</li> </ul>	<ul style="list-style-type: none"> <li>● Delta i ulike typer lek og fordype seg i den</li> <li>● Være selvstendig i lek, bringe nye elementer inn i lek, leke med større innslag fra virkeligheten, bruke fantasi og kreativitet</li> <li>● Kunne leke alene og med andre</li> <li>● Invitere andre inn i lek</li> <li>● Dele og holde på leker (selvhevdelse/turtaking)</li> <li>● Rollelek</li> <li>● Regellek</li> </ul>

[Noen barn trenger hjelp til å leke - Vetuva](#)

## Danning

Barnehagen skal støtte barna i å forholde seg prøvende og nysgjerrig på omverdenen, og den skal bidra til å legge grunnlag for modning, selvstendig og ansvarlig deltakelse i et demokratisk fellesskap. Barnehagen skal bidra til at barna kan forstå og erfare felles verdier og normer som er viktige for fellesskapet. Danning er en livslang prosess som blant annet handler om å utvikle evne til å reflektere over egne handlinger og væremåte. Danning skjer i samspill med omgivelsene og forankres i våre verdier. Gjennom samspill, dialog, lek og utforskning skal personalet bidra til at barna utvikler evnen til kritisk tenkning, etisk vurderingsevne, evne til å yte motstand og handlingskompetanse, slik at de kan bidra til et godt samfunn.

I barnehagen støtter vi barna i å forholde seg prøvende og nysgjerrig til omverdenen. Vi er tilstedeværende, anerkjenner, støtter, veileder og reflekterer sammen med barna for at de skal forstå seg selv i møte med andre. Vi legger grunnlag for modig, selvstendig og ansvarlig deltakelse i demokratiske fellesskap. Vi fremmer samhold og solidaritet samtidig som individuelle uttrykk og handlinger verdsettes og følges opp. Barna skal få tilhørighet til samfunnet, natur og kultur. De skal forstå verdier og normer som er viktige for fellesskapet.

Progresjon danning	
1 – 3 år	3 – 6 år
<ul style="list-style-type: none"> <li>● Delta i et fellesskap og oppleve tilhørighet</li> <li>● Bygge relasjoner</li> <li>● Utvikle evnen til å reflektere over egne handlinger</li> <li>● Bygge identitet</li> </ul>	<ul style="list-style-type: none"> <li>● Oppleve å være viktig for andre og fellesskapet, bli tatt på alvor, oppleve tilhørighet</li> <li>● Utvikle kunnskap, verdier og holdninger sammen med andre</li> <li>● Lære å stille kritiske spørsmål til seg selv og andre. Reflektere og vurdere</li> <li>● Bygge identitet</li> </ul>

## Læring

I barnehagen skal barna oppleve et stimulerende miljø som støtter opp om deres lyst til å leke, utforske, lære og mestre. Barnas nysgjerrighet, kreativitet og vitebegjær skal anerkjennes, stimuleres og legges til grunn for deres læringsprosesser. Lek og læring er knyttet sammen og barn lærer gjennom erfaringer de gjør i leken.

Læring skjer her og nå, i alle situasjoner og aktiviteter og barna leker ut det de opplever i livene sine. Personalet tar utgangspunkt i planer og det barna er interessert i og bygger videre på dette. Barnehagen skal sørge for et inkluderende fellesskap og legge til rette for læringsprosesser som fremmer barnas trivsel og allsidige utvikling. Samspill med andre er avgjørende for barns utvikling og læring.

I barnehagen styrker vi barns læring gjennom formelle og uformelle lærings situasjoner. De formelle lærings situasjonene er planlagt og ledet av oss voksne. De uformelle lærings situasjonene er knyttet til våre rutiner, hverdagsaktiviteter, her og nå situasjoner, samspill mellom barn og samspill mellom barn og voksne. Rammeplanens syv fagområder, barns egne interesser, ønsker og behov danner grunnlaget for læringsprosesser og valg av temaer i vår barnehage.

Vi vet at våre handlinger og holdninger er avgjørende for barns læring og læringsutbytte. Barn trenger engasjerte voksne som kan se og høre sammen med dem. De trenger voksne som kan føre en dialog med dem, sette ord på det som skjer, utdype tanker, undre seg over og utforske sammen med dem. De trenger voksne som er anerkjennende og oppmuntrende. Vi vet også at barn lærer best ved å bruke hele seg. De lærer gjennom praksis og ved å medvirke på ulike vis. Det handler om å prøve og erfare gang på gang.

### For å skape gode forutsetninger for læring har vi fokus på:

- **Mestring**  
Mestringsfølelsen er viktig for utvikling av selvfølelse, motivasjon og læring. Ved å ta tak i barns sterke sider, deres utviklingsnivå og gi de passende utfordringer er det større sjanse for at de skal oppleve et positivt læringsutbytte.
- **Motivasjon**  
Barn lærer best hvis de har en positiv opplevelse av seg selv (god selvfølelse) og har tillit til egne evner og ressurser (god selvtillit). Barn som er motiverte har en indre drivkraft og et ønske om å komme videre. De er mest ivrige og konsentrerte når de er opptatt med noe som engasjerer. De lærer mest i handling med konkrete ting.
- **Variasjon**  
Barn lærer på ulike måter og med hele seg. Derfor legger vi til rette for læringsprosesser og situasjoner hvor barna kan bruke hele sitt sanseapparat: visuelt, auditivt, taktilt og kinestetisk.

### Forskning om læring:

- Det er viktig å ha en god struktur og faste rutiner.
- Barna trenger tydelige og få beskjeder, og å vite hva som er ønskelig oppførsel.
- Barna må møtes med høye og realistiske forventninger og læringsaktiviteter preget av utfordringer og driv.
- Det er viktig å bruke kognitive strategier i undervisningen som dialog, forklaring, repetisjon og oppsummering.

*Thomas Nordahl (Senter for praksisrettet utdanningsforskning, Høgskolen i Hedmark) og Ole Hansen (Laboratorium for forskningsbasert skoleutvikling og pædagogisk praksis, Institut for Læring og Filosofi, Aalborg Universitet).*

Progresjon læring	
1 – 3 år	3 – 6 år
<ul style="list-style-type: none"> <li>• Vise nysgjerrighet</li> <li>• Delta i og få erfaring med hverdagsaktiviteter og rutiner</li> <li>• Delta i og få erfaringer med ulike planlagte aktiviteter (eks arbeid med fagområdene)</li> <li>• Gjentakelser</li> <li>• Forutsigbarhet og struktur</li> </ul>	<ul style="list-style-type: none"> <li>• Vise nysgjerrighet, undring og utforskertrang</li> <li>• Aktiv deltakelse i hverdagsaktiviteter og rutiner, økt mestring</li> <li>• Aktiv deltakelse og mulighet for påvirkning i ulike planlagte aktiviteter, økt mestring</li> <li>• Øve refleksjon og årsak-virkning</li> <li>• Lytte og ta imot beskjeder</li> <li>• Overgang mot skole</li> </ul>

### Hverdagspedagogikk i Tun

Mennesker lærer hele livet, og det finnes utviklingsmuligheter i alt vi foretar oss. De situasjonene som gjentar seg hver dag, våre rutiner og hverdagsaktiviteter som f.eks. måltid, stell, av- og påkledning, vier vi stor oppmerksomhet. Dette er viktige læringsarenaer for barna. En fast og god struktur og organisering av dagen hjelper barna til å se sammenhenger, få oversikt, skape trygghet og forutsigbarhet.

I våre hverdagsaktiviteter lærer barna praktiske ferdigheter, kunnskap og selvstendighet. Etter hvert som barna blir eldre, blir de mer selvhjulpne og kan hjelpe hverandre. Vi gir barna veiledning og støtte, tilrettelegger og ivaretar en inkluderende og god stemning. Med mye ros, oppmuntring og humor kommer vi langt.

Noe av det viktigste barna opplever i barnehagen er samspill. Vårt mål er å utvikle sosialt kompetente barn som har omsorg for hverandre, god selvfølelse og som kan etablere gode vennskap. For at barna skal kunne utvikle sosiale ferdigheter og positivitet må de være trygge på seg selv og på menneskene og miljøet rundt seg. Vi er ansvarlige for relasjonen med barna. Det er vi som legger grunnlaget og skaper et trygt og godt læringsmiljø ved bla å bruke oss selv som gode rollemodeller.

Barna krever nærvær – det handler om «her og nå». De står midt i nuet. Det krever at vi er nærværende, både fysisk og mentalt.

#### Huskeliste for voksne:

- ♥ En utstrakt hånd.
- ♥ Et klapp og et smil.
- ♥ Et bekræftende blikk.
- ♥ En oppmuntrende kommentar.



## Vennskap og fellesskap

Barnehagen skal fremme positive handlinger som motvirker avvisning, utestenging, verbal og fysisk mobbing. Miljøet må ha rom for alle barn slik at alle barn skal oppleve inkludering, trygghet og tilhørighet. Felles opplevelser og daglig samvær i trygge, inspirerende omgivelser er et godt grunnlag for å utvikle fellesskapsfølelse og vennskap mellom barna.

Gjennom leken tar barna kontakt med hverandre, de lærer, bearbeider opplevelser og utvikler seg gjennom samhandling med andre.

Sosial kompetanse er en forutsetning for å fungere godt sammen med andre, og dette utvikles gjennom sosialt samspill. Barnehagen skal aktivt legge til rette for utvikling av vennskap og sosialt fellesskap. Alle barn skal erfare å være betydningsfulle for fellesskapet og å være i et positivt samspill med andre.

En del av den sosiale kompetansen består i å mestre balansen mellom å ivareta egne behov og det å ta hensyn til andres behov. Dette trenger mange barn støtte til, og er en del av den bevisste voksenrollen personalet i barnehagen må inneha.

Å få en venn og å være en venn er noe av det viktigste i et barns liv. Det handler om å møtes i et forhold hvor den enkelte opplever seg som godtatt og verdsatt for akkurat den han eller hun er. Vennskap bidrar til en følelse av delaktighet og fellesskap som igjen bidrar til en positiv selvfølelse. Å tilhøre en gruppe eller avdeling gir barn trygghet, mening og en sosial tilknytning.

Vi jobber hele tiden med å legge til rette for utvikling av vennskap og sosialt fellesskap i barnehagen. Vi er tilstedeværende, tett på og nær barna. Vi «bygger» barnas selvfølelse, samtidig som vi hjelper dem til å mestre balansen mellom å ivareta egne behov og det å ta hensyn til andres behov. En av våre viktigste oppgaver er å bygge positive og gode relasjoner mellom barn og mellom barn-voksne.





## Kommunikasjon og språk

Tidlig og god språkstimulering er en viktig del av barnehagens innhold. Personalet har en viktig rolle i å involvere alle barna i samtaler og undring rundt bøker og fortellinger og i hverdagen generelt. Barna lærer språk og blir flinke til å uttrykke seg først og fremst ved å være språklig aktive. Personalet skal anerkjenne og respondere på barnas ulike verbale og nonverbale uttrykk og støtte dem i deres språkutvikling.

Varierte og rike språkerfaringer er avgjørende for virkelig å forstå begreper og for å få dybdeforståelse. Lek med språket fremmer også språklig bevissthet.

Gjennom dialog og samspill skal barna støttes i å kommunisere, medvirke, lytte, forstå og skape mening. Barnehagen skal anerkjenne og verdsette ulike kommunikasjonsuttrykk og språk, herunder tegnspråk og tegn-til-tale. Personalet skal støtte flerspråklige barn i å bruke sitt morsmål og samtidig utvikle norsk kompetanse.

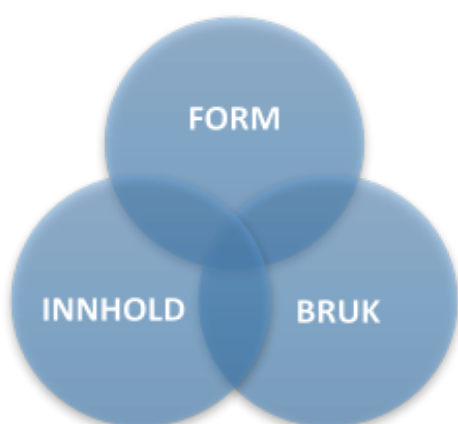
Språkutvikling (muntlig og skriftlig) er noe av det mest betydningsfulle som skjer i et barns liv. Språk gir mulighet for å kommunisere. Språk gir identitet og tilhørighet til et fellesskap. Ved hjelp av språk lærer barnet å forstå seg selv og omverdenen. Det språklige fundamentet som legges i førskolealderen er avgjørende for barnets videre utvikling (både intellektuelt, sosialt og emosjonelt) og læring. Derfor er mestring av språket viktig både i et her og nå perspektiv og i et livslangt løp.

Vår oppgave er å legge til rette for et rikt og variert språkmiljø med tilgang på bøker, lek, aktiviteter og samtale. Et rikt og variert språkmiljø forutsetter kompetente voksne som er bevisste barns språkutvikling, og som bygger på barnas behov og initiativ.

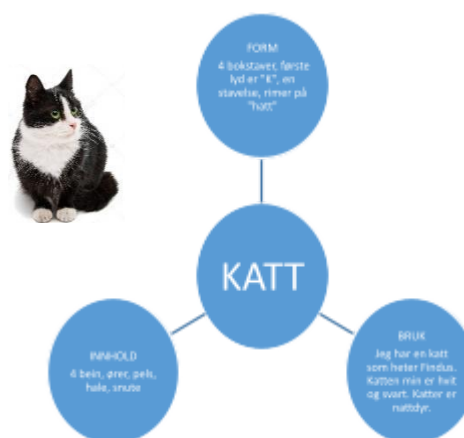
Lek og rollelek er en god og sentral arena for språkutvikling, både muntlig og skriftlig. I rolleleken får barna språklige ferdigheter som legger grunnlag for utvikling av språk. I lekeskriving og skapende virksomhet oppdages forbindelser mellom det talte og det skrevne, mellom lyder og symbol.

### Mål:

- Vi har et rikt og frydefullt språkmiljø i Tun barnehage.
- Vi stimulerer barnets språk ved å rette oppmerksomheten mot språkets form, innhold og bruk.



Modell språkets komponenter  
Bloom og Lahey (1978)



I praksis betyr det at vi f.eks i ordet katt retter oppmerksomhet mot:

### Hva gjør vi:

- Vi jobber i et aktivt språkmiljø som er målrettet og systematisk. Vi er rollemodeller og forbilder for barna. Vi er bevisste vår rolle og hvordan vi utøver den – i måten vi lytter på, gir tilbakemeldinger, bruker kroppsspråket og i vårt valg av språkmateriell.
- Vi reflekterer kontinuerlig over vår praksis og våre valg, for å møte barnas behov og løfte dem lengst mulig.
- Vi har bøker, bilder og symboler tilgjengelig for barn på alle avdelinger.
- Vi bruker aktivt konkrete, symboler og noe tegn til tale i vår formidling.
- Vi bruker hverdags situasjoner som feks måltid, stell og påkledning til bevisst språkstimulering, setter ord på det vi gjør.
- Gjennom samtale og samarbeid med andre barn og voksne får barna erfaring med å lytte og vente på tur, som en del av språklig samhandling.
- For å nå det enkelte barn best mulig, deler vi ofte barna inn i mindre grupper. På den måten får vi større ro og konsentrasjon i samspillet og læringsprosessen mellom barn og mellom barn og voksne.
- Vi bruker bøker og høytlesning aktivt for å skape en felles lekereferanse for barna.
- Vi har ukentlige lesegrupper



# Barnas medvirkning

FNs barnekonvensjon vektlegger at barn har rett til å si sin mening i alt som vedrører det, og barns meninger skal tas hensyn til.

Barnas medvirkning er sentralt for barns læring og trivsel. Personalet skal høre på barnas synspunkter, anerkjenne deres meninger og ytringer og la dem oppleve at de har innflytelse. Barnas ønsker og behov skal møtes med en åpen og anerkjennende grunnholdning. Det er viktig å passe på at alle barn får mulighet til å medvirke, samtidig som det er viktig at barna ikke må ta ansvar de ikke er rustet til å ta.

For oss handler medvirkning om å være bevisste voksne som lytter, spør, observerer og tar barns ulike signaler, uttrykk og behov på alvor. Vi gir barn medbestemmelse og selvbestemmelse innenfor visse rammer i det sosiale liv. Gjennom arbeidet med barns medvirkning vil vi at barna skal utvikle ulike sosiale ferdigheter, kunnskaper og erfaringer som fremmer demokrati og likeverd, og motvirker egoistisk tenkning. Barna er en del av et fellesskap og må lære å forholde seg til dette. I Tun barnehage bruker vi Individuelle barnesamtaler som metode i forkant av foreldresamtaler høst og vår. I disse samtalene har vi fokus på trivsel, trygghet, relasjoner og pedagogisk innhold.



## Vi vil at barna i Tun barnehage skal oppleve at:

- De er en del av fellesskapet.
- De er en som er verdt å lytte til.
- De har tanker, ideer og initiativ som er interessante og viktige for andre.
- De har noe å gi til andre – andre liker og verdsetter meg.

[Barns medvirkning \(film UDIR\)](#)

[Medvirkning er mer enn å bestemme selv - Vetuva](#)

# Samarbeid mellom hjem og barnehage

Barnehagen skal legge til rette for foreldresamarbeidet, ha god dialog med foreldrene og ivareta foreldrenes rett til medvirkning. Barnehagen skal i samarbeid og forståelse med hjemmet ivareta barnas behov for omsorg og lek, og fremme læring og danning som allsidig utvikling.

Foreldrene og barnehagens personale har et felles ansvar for barnets trivsel og utvikling. Samarbeidet mellom hjemmet og barnehagen skal alltid ha barnets beste som mål, og grunnlaget for samarbeidet skal være barnets trivsel i barnehagen.

- Foreldrene er våre viktigste samarbeidspartnere. Det er foreldrene som har ansvaret for barna og oppdragelsen (iht. barnekonvensjonen og barneloven). Barnehagen skal være et kompletterende miljø i forhold til hjemmet.
- Samarbeid med foreldrene er en selvfølgelig del av vårt arbeid. For at vi skal kunne møte barnas individuelle behov og «løfte» de lengst mulig, er kontinuitet og åpenhet mellom hjem og barnehage en forutsetning.

## Mål:

Vi samarbeider med foreldrene om barnets beste. Idealet er et gjensidig og åpent samarbeidsforhold, hvor vi gir hverandre råd, hjelp og støtte. Sammen gjør vi Tun barnehage til en god og inkluderende barnehage for små og store.

## Hva gjør vi:

- Vi har primærkontakter for alle barn. Nye foreldre får tilbud om oppstartsamtale med pedagogisk leder i løpet av den første uka. Dette for å bli bedre kjent, avklare ønsker, behov og forventninger.
- Vi har lav terskel og er tidlig på for å ta opp undring eller bekymring rundt barn med foreldre. Vi er løsningsfokuserte om forhold som kan ha betydning for barnets utvikling hjemme så vel som i barnehagen.
- Vi inviterer til foreldresamtaler to ganger i året, evt. flere ved behov. I samtalene utveksler vi observasjoner og vurderinger knyttet til barnets helse, trivsel, erfaringer, utvikling og læring.
- Sammen med foreldre utarbeider vi individuelle oppfølgingsmål og tiltak ved behov.
- Vi utveksler informasjon om dagen i hente- og bringesituasjonen, gjennom Visma.
- Vi veileder og støtter foreldre i hverdagen.
- Vi arrangerer foreldremøter.
- Vi arrangerer ulike sosiale arrangementer for foreldre og barn.
- Vi synliggjør vårt arbeid gjennom tilbakemeldinger i hverdagen, skriftlig informasjon, bilder og filmsnutter, «utstillinger» på avdelingene av barnas arbeid og gjennom appen Visma..
- Vi oppfordrer foreldre til å delta i våre foreldreundersøkelser.
- Vi har taushetsplikt og innhenter alltid nødvendig samtykke fra foreldrene.
- Vi har foreldreråd, arbeidsutvalg for foreldre (FAU) og samarbeidsutvalg (SU).

[Foreldreutvalget for barnehager - FUB](#)

[Få verdikonflikter mellom foreldre og barnehage - Vetuva](#)

# Overganger

## Når barnet begynner i barnehagen

Barnehagen skal i samarbeid med foreldrene legge til rette for at barnet skal få en trygg og god start i barnehagen.

Vi ønsker at oppstarten skal bli best mulig for barn og foreldre og er bevisst viktigheten av dette første møtet. Det er med på å danne grunnlag for et aktivt, gjensidig og nyttig samarbeid. Når barnet begynner i barnehagen legger vi til rette for at barnet får bli kjent med personalet og omgivelsene sammen med foreldrene sine. Det er av stor betydning for at barnet skal oppleve trygghet og tillit at det får en gradvis tilvenning til barnehagen.

Tilvenningsperioden blir fortløpende vurdert i samarbeid med foreldrene. Barnet blir møtt første dagen av en fast ansatt som skal være med barnet i tilvenningsperioden og i tiden etter. Dette er med på å skape trygghet for både barn, foreldre og de ansatte. Vi gjennomfører en oppstartsamtale med foreldrene under tilvenningsperioden slik at vi får avklart forventninger til barnehagen, fra barnehagen og vi får skriftliggjort nødvendig informasjon om barnets behov.

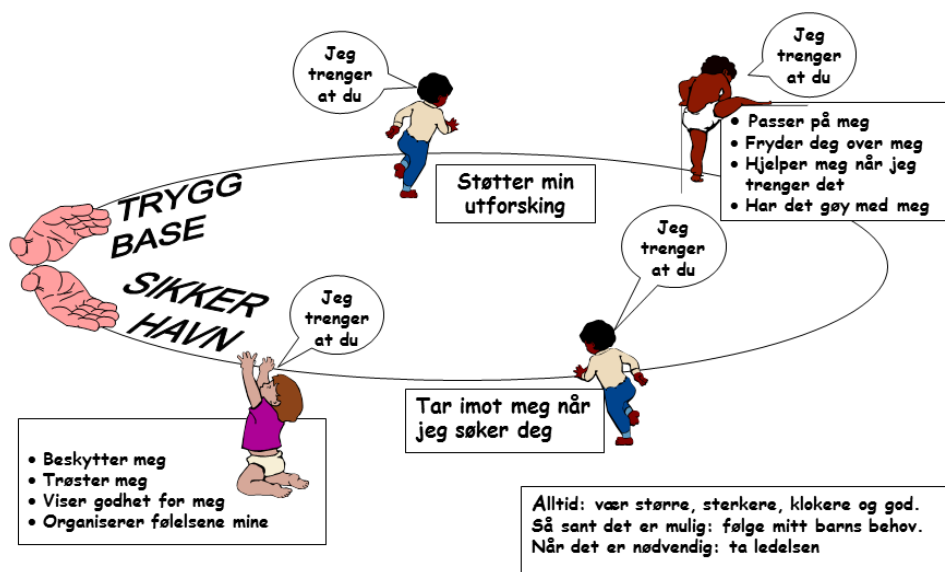
Oppstarten hos oss skal være en positiv opplevelse for både liten og stor. Vi har faste rutiner for tilvenning i barnehagen. Våre rutiner bygger på forskning rundt små barn, tilknytning og oppstart i barnehage.

**Trygghets sirkelen – COS** (se modell under) viser oss hvordan de grunnleggende behovene for barnet henger sammen, og hvordan vi skal være til stede og støtte barnet. I nedre del av sirkelen ser vi barnets avhengighet og beskyttelsesbehov, altså tilknytningsbehovet. Hånden som tar imot nederst til venstre representerer den sikre havnen i form av en nær og trygg voksen som barnet kan få hjelp, trøst og nærhet hos når trygghetsbehovet er "slått på". I øvre del av sirkelen ser vi at barnets selvstendighet og utforskertrang, barnets behov for å erobre og mestre verden. Den øverste hånden representerer også den voksne, men her er hånden en trygg base for barnets utforskertrang.

## Trygghets sirkelen

### Foreldre med fokus på barnets behov

© Cooper, Hoffman, Marvin, & Powell, 1999



### Mål:

- Barn og foreldre skal oppleve en trygg og god oppstart i Tun barnehage.
- Nye barn skal oppleve tilhørighet og trygghet til å leke, utforske og lære.

### Hva gjør vi:

- Vi sender ut et velkomstbrev fra styrer etter at foreldrene har takket ja til barnehageplass.
- Pedagogisk leder ringer foreldrene før oppstart for å bli litt kjent.
- Pedagogisk leder sender ut informasjon om tilvenningen til foreldrene før oppstart.
- Barnet får tilsendt en oppstartsbok med bilder av avdelingen og ansatte som jobber der.
- Barn og foreldre blir møtt første dagen av primærkontakten som skal være sammen med barnet i tilvenningsperioden og i tiden etter. Dette er med på å skape trygghet for både barn, foresatte og de ansatte. Når barnet har blitt trygg på primærkontakten vil det normalt bli lettere å bli kjent med de andre ansatte etterhvert.
- Tilvenningsperioden blir fortløpende vurdert i samarbeid med foreldrene.
- Vi gjennomfører en oppstartsamtale med foreldrene i løpet av de første dagene. I samtalen avklarer vi foreldrenes forventninger til barnehagen, barnehagens forventninger til foreldre og dokumenterer nødvendig informasjon om barnets behov.

[Trygg og god barnehagestart \(film UDIR\)](#)

## Overgang innad i barnehagen

Når barnet skal bytte avdeling innad i barnehagen, vil det i hovedsak være de ansatte som står for at barnet blir kjent på ny avdeling.

### Mål:

- Barn og foreldre skal få tid og rom til å bli kjent og trygg på ny avdeling.

### Hva gjør vi:

- Vi legger til rette for at barnet ofte er på besøk på den nye avdelingen i løpet av våren. Dette gjøres sammen med kjente voksne og andre barn fra barnets "gamle" avdeling.
- De ansatte som skal ta imot barnet bruker naturlige situasjoner til å etablere gode relasjoner til barnet. Før sommerferien og første uke i august ruller vi litt på personalet for å sikre en god overgang til det beste for barna.
- Før sommeren får barnet en oppstartsbok med bilder av avdelingen, barn og ansatte.
- Gode rutiner for utveksling og overføring av informasjon om barnet (mellom avdelingene) sikres ved at pedagogene overfører informasjon til ny avdeling.
- Foreldre inviteres til en overgangssamtale/oppstartsamtale på ny avdeling ved behov.

## Overgangen mellom barnehage og skole

Larvik kommune har rutiner for overgang fra barnehage til skole og SFO for å sikre at alle barn skal få en trygg og god skolestart. Overganger kan være sårbare for barn, derfor er det viktig at vi sikrer god flyt og sammenheng slik at barna kommer styrket ut av overgangen. Vi jobber målbevisst for at alle barn skal være trygge og godt forberedt til skolestart. Dette skjer i henhold til kommunens rutiner og i nært samarbeid med foreldre og skolen barnet skal begynne på. Det er av betydning at foreldre får

god informasjon om det siste året i barnehagen og samarbeidet mellom skole og barnehage. Dette er tema på foreldremøte på høsten.

Barnehage og skole er begge virksomheter for omsorg, lek og læring. Barn vil i sitt møte med barnehage og skole oppleve både likhetstrekk og ulikheter. Vi har et felles ansvar for at barn skal møte dette med nysgjerrighet, tillit og tro på egne evner og forutsetninger. Barnehagen skal legge til rette for at barna har med seg kunnskap og ferdigheter slik at de møter skolen med nysgjerrighet og positiv forventning.

#### Mål:

- Barna skal glede seg til å begynne på skolen og oppleve at det er sammenheng og kontinuitet i læring og sosialisering.
- Sikre samarbeidsrutiner som gir barn og foreldre et positivt møte med skolen.
- Sikre at skolen får mulighet til å møte barn og foreldre ut fra deres forutsetninger, ønsker og behov.
- Sikre overføring av nødvendig informasjon.



#### Hva gjør vi:

- Vi har eget pedagogisk opplegg for skolestartere - Bjørner. Fokuset vårt ligger på barnas sosiale ferdigheter, fungering i gruppe og selvstendighet, samt grunnleggende språk og begrepsforståelse. Det legges ikke opp til spesifikk lese- og skriveopplæring i gruppen, dette vil de få når de begynner på skolen.
- Vi forbereder barna på skolestart gjennom ulike skoleforberedende aktiviteter, slik at de best mulig kan møte ulike læringssituasjoner i skolen. Eksempler på slike skoleforberedende aktiviteter er: skolegruppe, turer sammen med skolestartere i Kvelde barnehage, to ukers opphold i @PI- parken (en på høsten og en på våren) og skolebesøk i løpet av året.
- Vi arrangerer egen gjensynsfest i barnehagen for barna som har begynt i 1. klasse på våren.
- Bjørnene får besøk av fadderne i barnehagen og besøker faddere på skolen.
- Vi legger til rette for en god avskjed med barnehagen, blant annet gjennom forberedelser på hvordan det er å starte på skolen. Barna deltar i ulike arrangementer som avslutningskveld med seremoni for barna.
- Skolen innbyr skolestartere til skoleklubb, på ettermiddag sammen med foreldre, som en del av overgangsrutinen.
- Når barna slutter hos oss får de med seg en overgangsbok med bilder av skolen og SFO, medelever, lærere og SFO ansatte.
- Vi inviterer foreldrene til avslutningssamtale. Der går vi gjennom barnets utvikling på ulike områder, samt eventuelt behov for tilrettelegging i skolen. Foreldre kan også ta opp annet de er opptatt av i forhold til barnets utvikling og skolestart .
- I avslutningssamtalen vil pedagogene presentere et samtykkeskjema, der foreldrene tar stilling til om barnehagen kan gi skolen nødvendig informasjon om barnet. Der det er behov for mer tilrettelegging, etableres det samarbeid med skolen i god tid før barnet starter.

[Årshjul for overgang barnehage skole](#)

# Barnehagen som pedagogisk virksomhet

## Planlegging

Det vektlegges i Rammeplanen at barnehagen er en pedagogisk virksomhet som skal planlegges, dokumenteres og vurderes. På planleggingsdager, i personalmøter, ledermøter og avdelingsmøter planlegges det pedagogiske arbeidet i barnehagen. Planleggingen skal bidra til kontinuitet og progresjon for enkeltbarn og barnegruppa. Gjennomføringen av planene må være så fleksible at det er rom for spontanitet og barns medvirkning. For å ta vare på barns medvirkning må personalet være lydhør i forhold til barns innspill om hva de liker å foreta seg i barnehagen.

Foreldregruppa gis mulighet til å påvirke barnehagens innhold gjennom daglig kontakt, i foreldresamtaler, på foreldremøte og deltagelse i barnehagens samarbeidsutvalg.

Planlegging i Tun barnehage tar utgangspunkt i barnehageloven og rammeplanen. Planleggingen baserer seg på vår kunnskap om barns trivsel, utvikling og læring individuelt og i gruppe, observasjon, dokumentasjon, refleksjon og vurdering, samt samtaler med barn og foreldre. Vår planlegging styres også i stor grad av hva som skjer i vårt nærmiljø og årets gang i naturen. Vi planlegger slik at vi får en gjennomtenkt og hensiktsmessig bruk av barnehagens ressurser, samt utnytter de mulighetene som ligger i vårt nærmiljø.

Årsplanen godkjennes hvert år av barnehagens samarbeidsutvalg.



## Vurdering

Vurdering er en viktig del av barnehagens pedagogiske arbeid. Gjennom vurdering påser vi at vi følger barnehageloven og rammeplanen. Samtidig sikrer vi at vi gjør de nødvendige valgene for å gi barna en god barndom, samt løfter barnehagen vår videre.

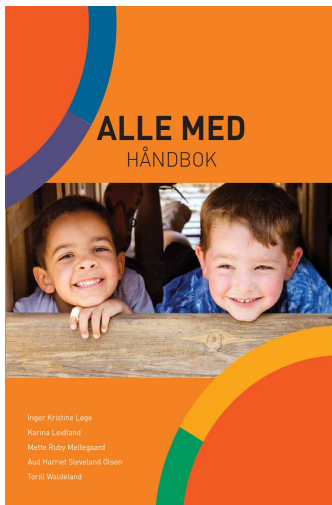
Vurdering betyr at vi reflekterer individuelt og i fellesskap over vårt pedagogiske arbeid. Dette gir oss et utgangspunkt for videre planlegging og gjennomføring. Den fortløpende vurderingen følges alltid opp av nye tiltak og justeringer av våre planer.

Diskusjon og refleksjon rundt faglige og etiske problemstillinger foregår daglig, og benyttes i alle våre møtearenaer i barnehagen. I tillegg er den daglige kontakten med foreldrene, foreldresamtaler, foreldreundersøkelse og observasjoner med på å bidra til det totale vurderingsarbeidet. Vurdering skjer også gjennom samtaler i barnegruppa eller med enkelt barn, og gjennom observasjoner av barns trivsel og deltagelse i barnehagedagen.



## Observasjon i Tun barnehage

Observasjon i barnehagen er en forutsetning for vårt pedagogiske arbeid, for å gi hvert enkelt barn et optimalt tilbud, fremme kvalitet og utvikling. Vi bruker systematisk observasjon som metode for å legge til rette for gode utviklings- og læringsmuligheter for det enkelte barn og for barnegruppa.



I Tun benytter oss av observasjonsmaterialet «ALLE MED». Vi ønsker å bruke observasjonsmaterialet på alle barn i barnehagen, og så lenge barna går hos oss. Dette gjøres i samråd med foreldre.

«ALLE MED» er utviklet av Eigersund kommune i samarbeid med Senter for atferdsforskning ved Universitetet i Stavanger. Vi har fått opplæring av Eigersund kommune i bruk av «ALLE MED», og delt vår kunnskap med de andre kommunale barnehagene i Larvik.

«ALLE MED» er et visuelt observasjonsskjema. Gjennom skjemaet får vi mer oversikt over barnas språkutvikling, barnas lek, den sosio-emosjonelle utviklingen, hverdagsaktiviteter og trivsel, samt den sansemotoriske utviklingen. Skjemaet gir oss et helhetlig bilde av barna og hva de mestrer.

Observasjonsskjemaet blir brukt to ganger i året, i forbindelse med foreldresamtalene høst og vår.

## Dokumentasjon

Vi gir innblikk i barnehagehverdagen gjennom en kort oppsummering i foreldreportalen Visma, av hva som har vært i fokus den dagen eller uken som har gått. Dokumentasjon eller synliggjøring av temaarbeid og barnas barnehagedag er viktig informasjon til foreldre.

Dokumentasjon er viktig i forhold til refleksjon, dialog og ny praksis. Dokumentasjon kan være et middel for å få fram ulike oppfatninger og åpne for en kritisk og reflekterende praksis.

Dokumentasjon skal være med på å fortelle og gjenskape historien for barna, slik at de kan reflektere sammen med andre barn og voksne om det de ser og har vært med på.

### Dokumentasjon er et verktøy for:

- Å se sammen med barn.
- Å se hvordan barn lærer, deres læringsutbytte og trivsel.
- Å se barns initiativ, tanker og innspill – og ta disse på alvor.
- Å planlegge tema arbeid.
- Å evaluere/reflektere over egen pedagogisk praksis.
- Å synliggjøre for foreldre barnas prosesser og produkt.



# Barnehagens arbeidsmåter

Arbeidsmåter i barnehagen skal ivareta barnas behov for omsorg og lek, fremme læring og danning og gi barn mulighet for medvirkning. Vi bruker varierte arbeidsmåter, og tilpasser dem til enkeltbarn, barnegruppen og lokalmiljøet. Ulike arbeidsmåter gir oss muligheter til å gjøre barnehagens innhold spennende og variert. Arbeidsmåtene bidrar til å skape engasjement, interesse og motivasjon og gir mulighet for å tilføre nye erfaringer, opplevelser og læring i barnehagen.

## Hva gjør vi:

- Vi tar utgangspunkt i barnas erfaringer, interesser, synspunkter og initiativ i barnehagens daglige arbeid og ved valg og gjennomføring av temaer og prosjekter.
- Vi bygger på kreativitet og lek og er åpne for improvisasjon og barns medvirkning.
- Vi veksler mellom spontane og planlagte aktiviteter.
- Vi veksler mellom felles aktivitet i avdelingen og aktiviteter i mindre barnegrupper.
- Vi stimulerer barnas undring og evne til å stille spørsmål, søke opplevelser, ta initiativ og mestre nye ting.
- Vi gir barna varierte inntrykk og mulighet til å uttrykke seg på forskjellige måter.
- Vi jobber tverrfaglig og helhetlig og ser de ulike delene i rammeplanen i sammenheng.
- Vi inkluderer nærmiljø og lokale forhold ved planlegging og gjennomføring av våre aktiviteter.
- Vi dokumenterer, evaluerer og justerer jevnlig valg av arbeidsmåter i barnehagen til det beste for barna.

## Progresjon

Progresjon i barnehagen innebærer at alle barn skal utvikle seg, lære og oppleve fremgang. Personalet skal utvide og bygge videre på barnas interesser og gi barna varierte erfaringer og opplevelser.

Barna vil oppleve progresjon gjennom stadig større utfordringer med samarbeid, mer krevende organiserte aktiviteter, større ansvar og forventning.

Progresjon innenfor fagområdene handler om å bli kjent med nye materialer, mer avanserte teknikker og problemstillinger. Vi ønsker at læringen skal støtte barnas naturlige nysgjerrighet og utforskning, utvikle selvstendighet og gi barna gode opplevelser gjennom mestring.



[Vår Progresjonsplan ser du her](#)

## Barnehagens digitale praksis

I Rammeplanen står det bl.a. at: «Barnehagens digitale praksis skal bidra til barnas lek, kreativitet og læring» Det kan f.eks.være bruk av digitale verktøy som pc, Ipad, smarttelefoner, prosjektor og smartboard.

Bruk av IKT i barnehagen skal dreie seg om en naturlig del av hverdagen til barn og voksne. Digitale redskaper kan være gode verktøy for å stimulere og inspirere barnas eget kreative uttrykk og

nysgjerrighet. Det er med på å berike barnas inntrykk og gi dem flere muligheter til å uttrykke seg, bidra til gjenkjenning og stimulere hukommelse, språk og konsentrasjon.

Når vi bruker applikasjoner og nettbrett, får barna erfaring med matematikk, samarbeidsspill, språkstimulering etc. på en lystbetont, samhandlende og engasjerende måte.

Ved en gjennomtenkt og bevisst holdning, sikrer vi god kvalitet og et godt læringsutbytte.

Den voksnes tilstedeværelse og tilrettelegging er vesentlig. Vi utøver digital dømmekraft, tar hensyn til personvern, legger til rette for og deltar i at barna utforsker, leker, lærer og selv skaper noe gjennom digitale uttrykksformer.



## Barnehagens fagområder

Hvert år skal barna i barnehagen gjøres kjent med syv fagområder som er beskrevet i Rammepplan for barnehagen. Fagområdene gjenspeiler områder som har interesser og egenverdi for barn i barnehagealder, og skal bidra til å fremme trivsel, allsidig utvikling og helse.

Hvert fagområde dekker et vidt læringsbegrep med mulighet for opplevelser og erfaringer, for innhenting av kunnskap, læring av ferdigheter og utvikling av holdninger. Fagområdene opptre sjelden isolert i vår hverdag, flere områder er representert i våre opplegg og hverdagsaktiviteter. Vårt arbeid med fagområdene er tilpasset barnas alder, interesser, kunnskaper og ferdigheter.

De kommunale barnehagene har utarbeidet en felles progresjonsplan for arbeidet med fagområdene. Dette er beskrevet i barnehagens [Progresjonsplan](#) og ses derfor i sammenheng med barnas alder.

### **Fagområdene er:**

- Kommunikasjon, språk og tekst
- Kropp, bevegelse, mat og helse
- Kunst, kultur og kreativitet
- Natur, miljø og teknologi
- Antall, rom og form
- Etikk, religion og filosofi
- Nærmiljø og samfunn



# Trafikksikker barnehage

Barn har rett på en trygg og god oppvekst, der trafikksikkerhet inngår. Trafikksikkerhet er de voksnes ansvar, og vi er rollemodeller for den oppvoksende generasjon. Hvis holdninger og vaner etableres tidlig, vil det være lettere å tenke trafikksikkerhet videre i livet.

Barn er trafikanter hver dag, enten som passasjerer, fotgjengere og, etter hvert, syklist.

Barnehagene i Larvik gjennomfører trafikkopplæring i henhold til Rammeplan og benytter materiale fra [Barnas trafikkklubb](#) og [Trygg trafikk](#) i arbeidet.

Barnehagen har rutiner for sikkerhet når barna skal på turer og har en mobilitetsplan som inneholder mål om trafikksikkerhet i og rundt barnehagen.



## Våre tiltak:

- Alle biler skal parkeres på egen parkeringsplass, og skal rygges inn. Dette informeres om på høstens foreldremøte, og personalet minner på det underveis i året, dersom de ser at noen parkerer annerledes.
- Barn skal sitte forsvarlig festet i bil, når de leveres og hentes i barnehagen.
- Porten(e) skal alltid være lukket i barnehagens åpningstid og barnet skal være i selskap med en voksen ved all ferdsel på parkeringsplassen.
- Ved kjøring i bil, buss og taxi skal alltid foresatte ha gitt samtykke, og barna skal sikres forskriftsmessig.
- Barna skal ha på refleksvest når de er på tur.
- Alle barn læres og trenes i regler for fotgjengere, i bruk av refleks, skilt og veimerking og i bruk av sansene sine i alle naturlige trafikksituasjoner
- Skolestarterne lærer om skilt og bruk av refleks

[Mobilitetsplan Tun barnehage, Kvelde](#)

# Kompetanseplan

Barnehagene er en lærende organisasjon og utvikler sin pedagogiske praksis gjennom barnehagebasert kompetanseutvikling. Dette er et utviklingsarbeid som involverer hele personalet og som foregår i den enkelte barnehage. Hver barnehage utarbeider en kompetanseplan.

## Mål for kompetanseutvikling i Tun er:

- Personalet skal jobbe mot felles mål fastsatt i Lov om barnehager, Rammeplan for barnehagen, nasjonale og kommunale føringer.
- Personalet skal stå samlet og støtte hverandre gjennom godt samspill og samarbeid.
- Personalet skal bruke aksjonslæring og refleksjon som metode for vurdering og forbedring av egen og barnehagens praksis.

## Kompetanseområder 2023-2024:

- **SE MEG - Bedre tverrfaglig innsats.**  
Barnehagen bruker kommunens samhandlingsmodell og rutiner for tidlig oppdagelse og oppfølging av utsatte barn og familier. Mer info om SE MEG - Bedre tverrfaglig innsats finner du her: [SE MEG - Bedre tverrfaglig innsats](#)
- **Tverrfaglig barnehageteam.**  
Tun barnehage er med i kommunens prosjekt Tverrfaglig barnehageteam. Gjennom året vil vi få mulighet til tverrfaglige drøftinger innenfor utvalgte temaer, som kommer barna til gode. Faste representanter fra Barne- og familietjenester følger oss opp.
- **JEG ER MEG.**  
Tun barnehage går inn i prosjektet "Jeg er meg". Gjennom året skal alle ansatte i barnehagen øke sin kompetanse på barns seksuelle helse og livsmestring. Vi skal også styrke vårt forebyggende arbeid mot vold og overgrep mot barn. Prosjektet ledes av prosjektleder Mette Synnøve Omsland og Inger Marie Otterdal.
- **Kompetanseløftet for spesialpedagogikk og inkluderende praksis.**  
Barnehagen er forpliktet til å forebygge utenforskap, fange opp utfordringer og gi et inkluderende og tilpasset pedagogisk tilbud til alle, inkludert de som har behov for særskilt tilrettelegging. Sammen med våre samarbeidspartnere vil vi styrke vår kompetanse for å bidra til et mer inkluderende, likeverdig og tilpasset tilbud til alle barn.
- **Tett på barnehage**  
Tillitsvalgte, verneombud og styrere i kommunale barnehager vil dette året jobbe sammen med NAV og HR avdelingen i kommunen, ift arbeidsmiljø og sykefravær.



# Tradisjoner og merkedager i Tun barnehage

## Samenes nasjonaldag

6. februar markerer vi samenes nasjonaldag, også omtalt som «samefolkets dag». I forkant av dagen har vi gjort oss mer kjent med samisk kultur og levesett.

## Fastelavn og karneval

I februar er det fastelavn tid og karneval i barnehagen. Vi ønsker å ta vare på tradisjonen vår, skape glede og kreativitet. En viktig del av prosessen er at barna deltar aktivt sammen med de voksne på forberedelser og utsmykning. Vi baker boller, pynter fastelavnsris og «katter» og øver på karnevalssanger.

## Påskeforberedelser

Våre påskeforberedelser starter i mars. Vi formidler tradisjoner rundt påsken og påskebudskapet på en enkel måte, tilpasset barna. Påskeharen, kyllinger, egg, litt påskepynt og påskehistorier hører også med i vår formidling. Vi snakker også om at våren nærmer seg med spiring og nytt liv.

## Dugnad

I månedsskiftet april/mai er det dugnad i barnehagen. Dugnaden er en sosial sammenkomst hvor små og store jobber side om side. Foreldre og personalet blir enige om hva som bør prioriteres. Sammen bidrar vi til trivsel og hygge i barnehagen. Vi samarbeider med FAU om dugnad i barnehagen.

## 17. Mai

Tidlig i mai forbereder vi oss til nasjonaldagen vår. Vi synger nasjonalsangen, forteller historier og snakker om flagget vårt og 17. mai tog.

Barnehagen har tradisjon for å gå i barnetoget 17. mai. Barn og foreldre går sammen bak barnehagens fane. 17. mai komiteen ved Kvelde skole er ansvarlig for arrangementet.

## Sommerfest

Før St. Hans har vi sommerfest i barnehagen for barn og foreldre. Sommerfesten markerer barnehageårets slutt, og at det snart er ferie.

## Høsttreff

Vi inviterer foreldre og søsken inn på hjemmelaget grønnsaksuppe og lek for store og små i september/oktober.

## Vennskapsdag og vennskapsuger

24. oktober markerer vi FN-dagen i barnehagen. I forkant av dagen har vi jobbet mye med vennskap, inkludering, fellesskap, toleranse, likheter og ulikheter i verden.

## Lucia

Før vi tar juleferie inviterer vi barn og foreldre til Luciafeiring i barnehagen. Vi tar en liten pust i bakken, stresser ned og koser oss litt ekstra på formiddagen.



### **Kirkebesøk**

En av de siste dagene før jul går barna på huskestua på kirkebesøk til Kvelde kirke sammen med Kvelde barnehage. Vi tenner lys, dramatiserer Juleevangeliet og synger julesanger.

### **Nissefest**

En av de siste dagene før jul er det nissefest i barnehagen. Vi går rundt juletreet og synger kjente og kjære julesanger, spiser nissegrøt og får besøk av nissen med familie.

### **Foreldrekaffe**

Gjennom året inviterer avdelingen barn og foreldre til foreldrekaffe.

### **Bursdagsfeiring**

Når barna fyller år lager vi bursdagsfest på avdelingen. Vi henger opp flagget og har egen bursdagssamling til ære for jubilaranten. Vi ønsker et sunt kosthold i barnehagen og serverer fruktfat ved bursdager.

Bursdagsinvitasjoner kan legges i hyllene. Praksis er å be alle guttene/alle jentene på avd., alle født i samme kull, eller hele avd. Hovedsaken er at ingen skal være den ene som faller utenfor.

### **Livsgledebarnehage**

Tun barnehage er en Livsgledebarnehage og samarbeider med Kvelde sykehjem. En livsgledebarnehage skaper glede og meningsfulle dager for eldre i sitt nærmiljø gjennom ulike former for generasjonsmøter mellom barn og eldre. Gjennom året drar barn og ansatte på jevnlig besøk til sykehjemmet for å gjøre ulike aktiviteter sammen med de eldre, underholde de eldre eller lage utstillinger for dem.



## La meg være barn

*La meg sitte på et fang  
mens jeg er liten  
så jeg kan gå oppreist  
når jeg er stor*

*La meg gråte ved et kinn  
mens jeg er barn  
så jeg kan tørke tårer  
når jeg er voksen*

*La meg holde ei hand  
mens jeg er svak  
så jeg kan holde hender  
når jeg er sterkere*

*La meg ha en barndom  
Jeg trenger trygg niste for å vokse*

**- Ragnhild B. Waale -**



**Årsplan 2023-2024 er godkjent av  
Samarbeidsutvalget i Tun barnehage**