

Årsplan 2022-2023



| | |
|--|-----------|
| Innledning | 2 |
| Årsplan | 2 |
| Barnehagen er en pedagogisk virksomhet | 3 |
| Larviksbarnehagen | 3 |
| Kommunens visjon og verdier: | 3 |
| Presentasjon av barnehagen | 4 |
| Vurdering av barnehagens pedagogiske praksis | 13 |
| Barnehagens verdigrunnlag | 13 |
| Barn og barndom | 13 |
| Demokrati | 14 |
| Mangfold og gjensidig respekt | 14 |
| Likestilling og likeverd | 14 |
| Bærekraftig utvikling | 15 |
| Livsmestring og helse | 16 |
| Barnehagens formål og innhold | 17 |
| Omsorg | 17 |
| Lek | 18 |
| Danning | 19 |
| Læring | 19 |
| Vennskap og fellesskap | 20 |
| Kommunikasjon og språk | 21 |
| Barnas medvirkning | 22 |
| Samarbeid mellom hjem og barnehage | 22 |
| Overganger | 23 |
| Når barnet begynner i barnehagen | 23 |
| Overgang innad i barnehagen | 23 |
| Overgangen mellom barnehage og skole | 24 |
| Barnehagen som pedagogisk virksomhet | 24 |
| Planlegging | 24 |
| Vurdering | 25 |
| Dokumentasjon | 25 |
| Barnehagens arbeidsmåter | 26 |
| Barnehagens arbeidsmåter | 26 |
| Progresjon | 26 |

| | |
|-------------------------------------|-----------|
| Barnehagens digitale praksis | 26 |
| Barnehagens fagområder | 27 |
| Trafikksikker barnehage | 27 |
| Kompetanseplan | 28 |
| Organisasjonskart barnehagen | 29 |

Innledning

Årsplan

Barnehagen skal utarbeide en årsplan. I tillegg skal det utarbeides planer for kortere og lengre tidsrom og for ulike barnegrupper etter behov. Årsplanen er et arbeidsredskap for barnehagepersonalet og dokumenterer barnehagens valg og begrunnelser. Årsplanen skal gi informasjon om barnehagens pedagogiske arbeid til myndighetsnivåene, barnehagens samarbeidsparter og andre interesserte.

Årsplanen inneholder informasjon om hvordan barnehagen arbeider med omsorg, danning, lek og læring for å fremme barnas allsidige utvikling. Planen gir informasjon om hvordan barnehagelovens bestemmelser om innhold ([§ 2](#)) og barns rett til medvirkning ([§ 3](#)) og rammeplanen følges opp, dokumenteres og vurderes.

[Progresjonsplanen](#) er laget som et vedlegg til Årsplanen og vil være et viktig arbeidsredskap for planlegging og evaluering for barnehagens personal.

Barnehagen er en pedagogisk virksomhet

Barnehagen er i følge [Rammeplan for barnehagen](#) en pedagogisk virksomhet der samfunnsmandatet er å ivareta barnas behov for omsorg og lek, og fremme læring og danning som grunnlag for allsidig utvikling. Barnehagen skal tilby barn under opplæringspliktig alder et omsorgs- og læringsmiljø som er til barns beste. Dette skal gjøres i samarbeid og forståelse med barnas hjem.

Larviksbarnehagen

De kommunale barnehagene i Larvik ønsker å bidra til helhet og sammenheng i barnas oppvekst – og utdanningsløp, samt hele barnets fysiske og psykiske helse. Vi bryr oss om det som skjer i barnets liv, og vi ønsker å bidra til at barna får de beste forutsetninger for å mestre livet. De ulike virksomhetsområdene samhandler tett med hverandre - slik at barnas trivsel og utvikling blir ivaretatt og sørger for, blant annet, gode overganger.

Planen [Kvalitet i barnehagen](#) skal bidra til at det blir et likeverdig og enhetlig barnehagetilbud i alle kommunale barnehager i Larvik. Tidlig innsats, mestringsperspektivet og samarbeid og samhandling vektlegges og det pekes på i hvilken retning barnehagene samlet skal utvikles.

Våre veivalg kan du lese mer om i [Kvalitet i barnehagen](#).

For barnehageåret **2022/2023** gjelder også:

- Fokus på innarbeiding av rutinen for et godt psykososialt miljø i barnehagen

- Utvikle en bærekraftig modell for spesialpedagogiske tiltak i barnehage hvor fokus er på å sikre likeverdig og god kvalitet for barn som trenger særskilt hjelp
- Oppstart med kartlegging som første del av [Kompetanseløftet](#) for spesialpedagogikk og inkluderende praksis
- Barn med stort læringspotensiale
- Barnehagene skal sertifiseres i Grønt flagg
- Øke ansattes kunnskap om [ASK](#) i samarbeid med Pedagogisk psykologisk tjeneste

I tillegg driver hver barnehage eget utviklingsarbeid

Kommunens visjon og verdier:

Visjon Larvik - miljøbevisst, livskraftig og verdiskapende

Verdier NÆRE - Nysgjerrig - Ærlig - Raus - Engasjert

Dette gjenspeiles i:



Strategidokumentet for Larvik kommune:

De forskjellige delene i Strategidokumentet viser hvilke langsiktige og kortsiktige mål Larvik kommune jobber med.

Virksomhetsplan for barnehagene:

Viser hvilke tiltak og mål barnehagen og enheten har for det året vi er inne i. Gjelder for et år av gangen, og bygger opp under målene i Strategidokumentet.

Årsplanen for hver barnehage:

Er et arbeidsredskap for barnehagepersonalet og viser barnehagenes valg og begrunnelser. Den skal også gi informasjon om barnehagenes pedagogiske arbeid til myndighetsnivåene, barnehagenes samarbeidspartnere og andre interesserte.

Presentasjon av barnehagen



Veldre barnehage åpnet september 1982, da som en 1-avdelings barnehage. Den ble utvidet i 1991 og barnehagen fikk da to avdelinger. Det er en avdeling for barn i alderen 0 – 3 år, og en avdeling for barn i alderen 3 – 6 år. For noen år siden byttet Veldre barnehage navn til Veldre Kulturbarnehage.

Barnehagen ligger i et rolig og barnevennlig nabolag. Vi har kort vei til skogen hele året, og skiløyper på vinteren. Det er også fint å gå ned til Indre havn og Hammerdalen.

Vi har et uteområde i barnehagen som inviterer til kroppslig utfoldelse og utfordringer, vi har trær og store steiner og sykkelsti rundt bygget.

På utsiden av barnehagen ligger det en nyoppusset lekeplass, med fotballbane, klatrestativ, balanseleker og frukttrær. Inne er det lyst og trivelig, og det er mange rom som inviterer til kreativ lærende lek og aktiviteter. Barnehagen har en kreativ og erfaren personalgruppe med mye kompetanse.

Barnehagen er eid av Larvik kommune, og drives etter Lov om barnehager med forskrifter. Innholdet er beskrevet i Rammeplanen for barnehager.

Veldre Kulturbarnehage har 40 barn i år.

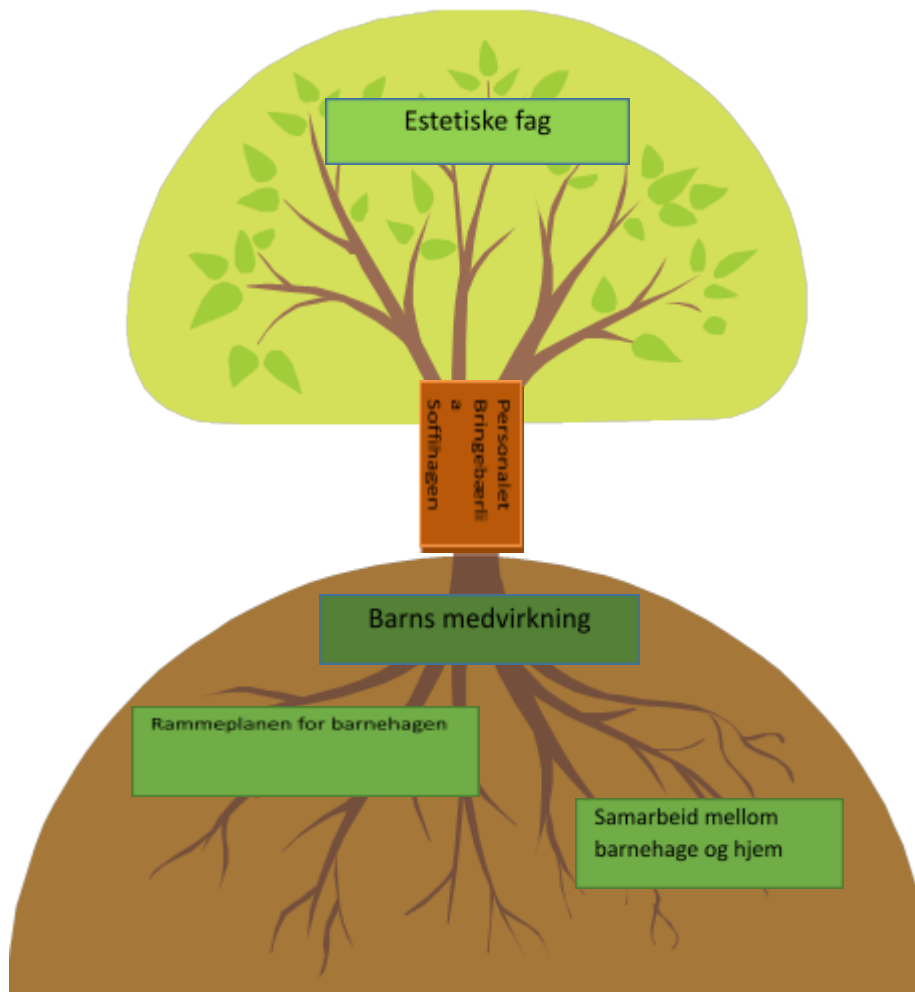
Veldre Kulturbarnehages kulturbegrep, visjon og filosofi

Veldre Kulturbarnehage har hovedfokus på de estetiske fagene. Vi vektlegger å bruke musikk, bevegelse, drama og forming i arbeidet med barna. Å være sammen om kulturelle opplevelser og å gjøre eller skape noe felles, bidrar til samhørighet. Barn skaper sin egen kultur ut fra egne opplevelser. Gjennom rike erfaringer med kunst, kultur, sang og musikk vil barna få et mangfold av muligheter for sansing, lek, opplevelse, eksperimentering, skapende virksomhet, tenkning og kommunikasjon.

Formidling av kunst og kultur bidrar til å skape fortrolighet med og tilhørighet til kulturelle uttrykksformer. Vi ønsker at barn skal få være nysgjerrige og lystne på å lære. Vi tror språk, matematikk, samspill og mye mer blir styrket gjennom bruk av estetiske fag. Vi som jobber i barnehagen skal tilrettelegge for, og oppfordre til kreative og morsomme løsninger i et tilrettelagt og trygt læringsmiljø.

Vår visjon er «**Der kultur vokser**». Derfor synes vi at treet er et passende symbol for oss. Roten er barnehageloven, Rammeplanen, kommunale og statlige føringer. Stammen er de

ansatte og avdelingene. Grenene symboliserer barnas mange muligheter. «Det spirer og gror» i ulike retninger.



Livsmestring og helse

Barnehagens overordnede satsningsområde er livsmestring og helse. Dette er et satsningsområde vi har hatt i flere år, men som vi ikke har lyst til å slippe. Livsmestring og helse er noe som vil følge barna videre i livet. Vi er med på å skape grunnlaget for god psykisk og fysisk helse i barnehagen.

I begrepene livsmestring og helse legger vi vekt på voksenrollen, der har vi tatt i bruk COS (Trygghetssirkelen) som et verktøy. Vi har fokusert på å sette barn i stand til å bli kjent med egne følelser og reaksjoner, hvordan de skal kunne sette grenser for seg selv og hvordan de skal være seg selv sammen med andre barn og voksne.

Vi har jobbet med og vil fortsette å jobbe med **Vennskap, Inkludering og Sosial kompetanse**.

Vi skal ha fokus på sosial kompetanse, sinnekontrollmestring og moralsk resonnering (det å ta valg) gjennom ART-grupper.

Vi har fokus på sunn mat og det å ta gode valg. Vi bruker mat fra vår egen kjøkkenhage som barna har vært med på å dyrke frem. Én dag i uka går en gruppe barn tur til Rema 1000 for å handle inn til varmlunsj til fredag. Barna er med på å bestemme hva vi skal lage og er med på å lage handlelisten. De får ansvar for hver sine matvarer i butikken, så her er barna med på både planlegging og tilberedning av måltidet.

Skolegårdshage

Vi deltar i et prosjekt i regi av Skjærgårdsmat. Prosjektet handler om å øke barn og unges kunnskap om lokal matproduksjon, bevisstgjøring rundt maten barna spiser og bidra til matglede og en felles erfaring arena.

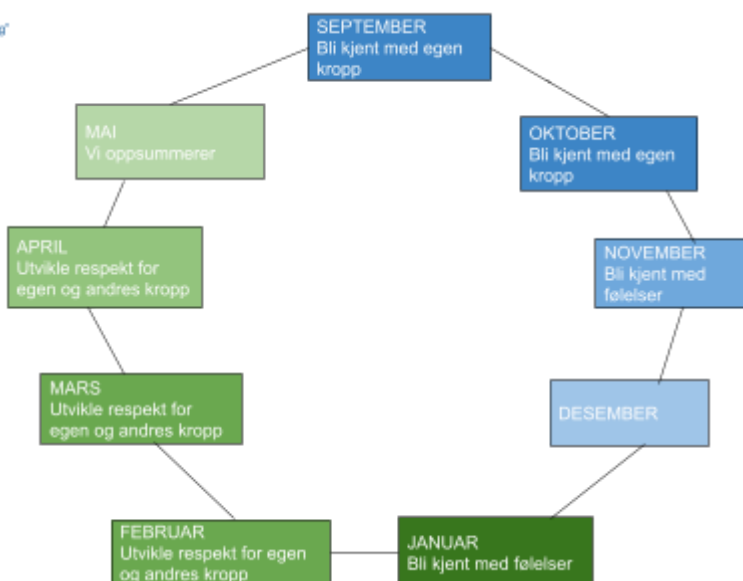


Vi har fått alt utstyret vi trengte for å opprette en grønnsakshage. Vi har utvidet med flere pallekarmer. Vi har også fått 4 drivhus laget av arbeidslivsbygget. Vi har lang erfaring med å dyrke grønnsaker, men det var først i fjor vi fikk laget en ordentlig grønnsakshage. Dette vil være en del av vår pedagogiske virksomhet. Det er utrolig spennende for både voksne og barn.

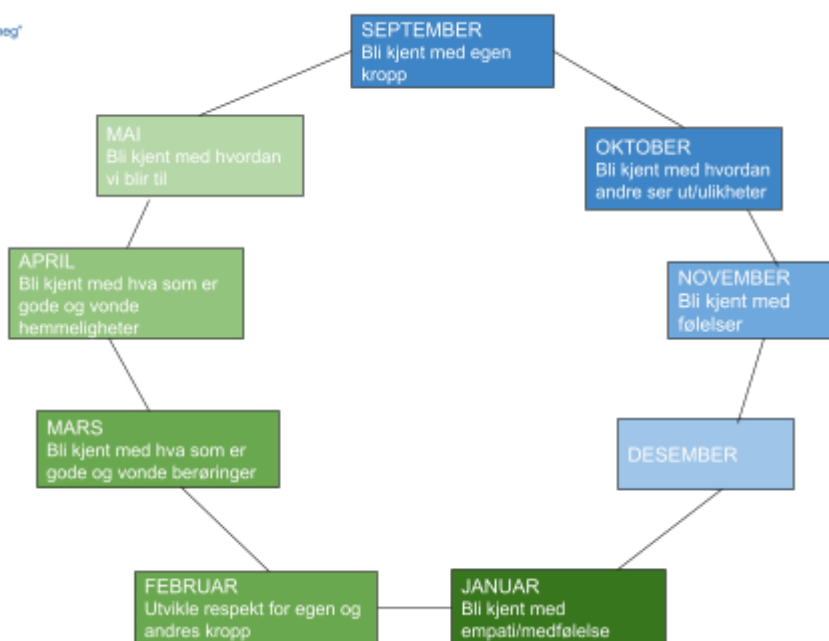
Jeg er meg

“Jeg er meg” er et folkehelseprosjekt der Larvik kommune som personalet skal ta del i. Prosjektet omfatter barnehager og helsestasjoner ved helsesykepleierne, og har som målsetting å forebygge og hindre seksuelle overgrep og vold mot barn.

Årstjul
"Jeg er meg"
1-3 år



Årstjul
"Jeg er meg"
3-5 år



Personalet skal utvide sin kompetanse og bevissthet om barns naturlige seksuelle utvikling og hvordan denne kommer til uttrykk gjennom lek og adferd. Vi skal møte barns undring og nysgjerrighet – lyttende og åpent, og gi barn konkrete svar på det de spør om. Vi skal utvide barns kunnskap og språk om egen kropp, om normaliteten som igjen vil gi trygghet til å fortelle om unormaliteten hvis de skulle bli utsatt for den.

Vi skal snakke om hva som er gode berøringer og vonde berøringer, om gode hemmeligheter og vonde hemmeligheter. Personalet skal trene på å snakke med barn og foreldre om tabubelagte tema. Personalet skal kjenne til ulike verktøy for å identifisere, vurdere og gi respons på seksualitet som fremmer bekymring.

<https://www.larvik.kommune.no/barnehage/prosjekter/jeg-er-meg/>

Soffihagen:

Tema for dette barnehageåret er **Jeg er meg**. Vi skal videreføre arbeidet med prosjektet **Jeg er meg** som vi begynte på i 2021. I løpet av året skal barna bli kjent med egen kropp, følelser og sanser.

Det blir faste samlinger og aktiviteter rundt temaet.

Del tema dette året er; Sunt kosthold og gode vaner, språkstimulering, kreativitet og glede.

Barna skal utfolde seg fysisk både ute og inne gjennom daglig utelek, faste turdager, og aktiviteter til eks. hinderløype og samlinger med bevegelsesanger/leker. Barna skal daglig få oppleve å bli andpustne og få bruke hele kroppen. Vi bruker også mye musikk og dans i arbeid med kropp, helse og livsmestring. .

Vi ønsker å gi barna et variert og godt mattilbud. De skal lære seg å smake på ulike matprodukter.

Frukt og grønnsaker serveres til måltidene. Barna er med på å dyrke sine egne grønnsaker.

Vi skal også jobbe for et godt og stimulerende språkmiljø gjennom lek, samtaler, lese, sang, samlinger og hverdagssituasjoner. Vi skal legge til rette for ro og tid til fordypelse i samspill med barna. I språkstimulerende arbeid vil vi bruke konkrete, sanger, bøker, rim, regler og IKT.

I arbeid med trygghet, gode relasjoner og god tilknytning, legger vi stor vekt på en god start i barnehagen. Vi ønsker å bruke god tid på tilvenningen for å få en trygg tilknytning. Gjennom store deler av barnehagedagen deler vi i mindre grupper for ro, skjermet lek og færre forstyrrelser eller avbrudd.

I forbindelse med **FNs-bærekraftsmål** jobber vi med å utnytte ressurser i nærmiljøet. Vi høster og produserer div matvarer.

Bringebærlia:

Hovedtemaet for avdelingen dette barnehageåret er livsmestring og helse.

Gartnerprosjekt og høstmarked

Vi er med på et gartnerprosjekt hvor barna selv dyrker frem ulike grønnsaker i barnehagen. Hver høst har vi prosjekt høstmarked hvor vi blant annet drar til bondegårder og sanker grønnsaker. Vi lager også ulike produkter fra det som vokser i naturen. Vi skal fokusere på å hjelpe hverandre, ha det hyggelig på tur, bli kjent med grønnsakene vi spiser, og hvorfor det er så bra og spise det. Til slutt skal vi selge produktene vi har sanket inn og laget på høstmarked her i barnehagen.



Språkløype

Vi skal ha høyt fokus på språkstimulerende aktiviteter og skape et variert språkmiljø for styrke språkferdighetene til hvert enkelt barn på avdelingen. For å skape en interesse hos alle skal vi

bruke ulikt materiell som digitale verktøy, bøker, spill og musikk. Vi skal formidle det på ulike metoder for å fange alles interesse rundt eventyr, høytlesning, sang, rim og regler.

Aktiv Larvik

Vi skal gå turer i skog og mark, og kjenne hvor deilig det er å bruke kroppen aktivt.

“Jeg er meg”

Vi startet opp med “Jeg er meg” barnehageåret 2021/2022 og har gjennom det første året fått mange erfaringer med temaet. Vi gleder oss til dykke mer ned i prosjektet dette året, og finne spennende måter å arbeide med det på. Vi vil ha faste “jeg er meg”-samlinger i mindre grupper, og fordype oss i de ulike temaene som er i årshjulet. Vi vil informere dere foreldre på arbeidsplanen slik at dere også vil bli godt kjent med dette temaet gjennom året.

ART

Førskolegruppa skal gjennom året ha ART-samlinger hvor temaet er sosial kompetanse. Der jobbes det med sinnekontrollmestring og moralsk resonnering. I samlingene blir det brukt mye rollespill og samtaler rundt de ulike temaene, hvor barna må tenke selv på valgene de tar.

Arbeidslivsfag 10.klasse på Ra

En gruppe fra 10.klasse på Ra skole skal være hos oss på torsdager fra kl 08:30-10:30 gjennom skoleåret.

Grupper

Vi fortsetter med en tredeling av avdelingen i forhold til alder. Vi skal være mye ute dette året og deler da barn opp i både større og mindre grupper. Ved å være mye delt skaper vi rom for å kunne jobbe mere og dykke dypere i årets temaer.

- Rød gruppe 5 og 6 åringene
- Grønn gruppe 4 og 5 åringene
- Blå gruppe 3 og 4 åringene

Måltider



Til måltidene har vi delt barna opp på faste bord. De er fordelt utover på flere rom slik at vi får matro. Vi skal sette av god tid til å spise, skape hyggelige samtaler rundt bordet og være nok voksne til stede som kan hjelpe hvert enkelt barn og lage en god atmosfære rundt måltidet.

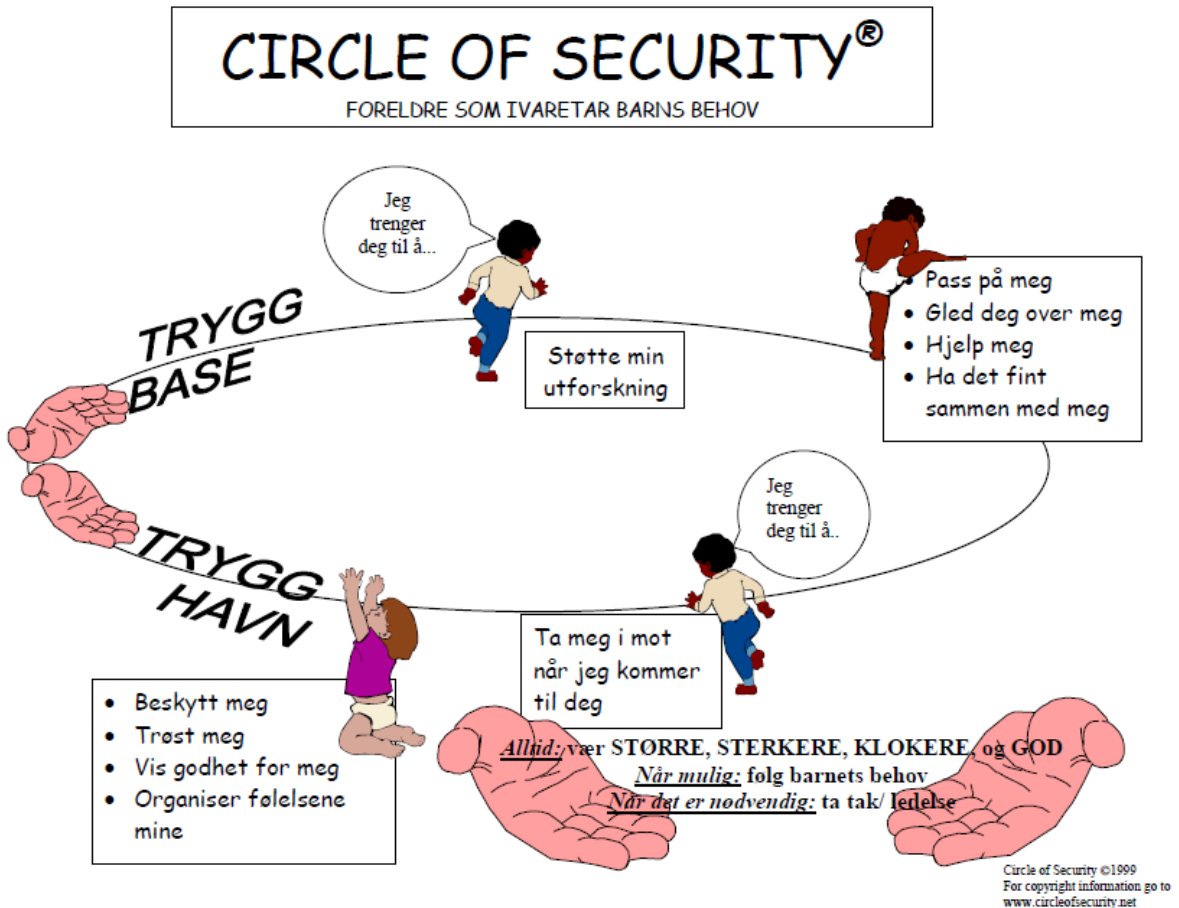
Ellers følger vi årstiden med høst, vinter, vår og sommer. Hva er fremtredende i hver enkelt årstid? Hvordan skal vi kle på oss når vi går ut?

Circle of security

Våren 2018 fikk alle ansatte delta på COS-kurs. Styrer i barnehagen har tatt en COS-veilederutdanning og er godkjent til å holde COS-parenting kurs for grupper eller foreldre som ønsker å ta kurset alene. COS (Trygghets sirkelen) handler om relasjonen mellom barnet

og omsorgspersonen/e. Kvaliteten på relasjonen har stor betydning for barnets psykiske helse.

COS forteller oss om tilknytningsteorien, og er en modell og konkret metode for å utvikle trygg tilknytning. COS er en nyttig metode å anvende som foreldre, den gir muligheter for å forstå barnet sitt innenfra. Ansatte i barnehagen er barns omsorgspersoner, derfor er innholdet i COS en viktig innsikt å ha med seg i arbeidet med barn. Derfor bruker vi COS som en del av våre arbeidsmetoder.



Samarbeidspartnere

Farris Naturskole:

Veldre Kulturbarnehage får tilbud om å reise på Farris Naturskole. Det er de eldste barna på Bringebærlia som får dette tilbudet. På Naturskolen møter de Sondre Bergem. Han har inngående kunnskap om dyr, natur og området ved Farris.

Samarbeid mellom forskjellige kommunale virksomheter:

Larvik kommune har ansvar for at de ulike tjenestene for barnefamiliene er godt koordinert. For at barn og foreldre skal få et mest mulig helhetlig tilbud til barns beste, kreves det at barnehagen samarbeider med andre tjenester og institusjoner i kommunen. Tverrfaglig og

helhetlig tenkning bør derfor stå sentralt. Både foreldre og barnehage kan ha behov for å samarbeide med ulike hjelpeinstanser, som familiesenteret, PPT og barnevernet.

Utdanningsinstitusjoner:

Vi har i år en lærling i barne- og ungdomsarbeiderfaget. Hun skal jobbe hver dag på Bringebærlia.

@Pi-parken

Dette barnehageåret vil alle de kommunale barnehagene få tilbud om 2 uker på @Pi-parken, én på høsten og én på våren. Alle førskolebarn i kommunale barnehager får delta i et opplegg på @Pi-parken. Der vil Renè Beathe Hansen, som er ansatt på @Pi-parken ha ansvaret for det pedagogiske opplegget.

Barnehagens tradisjoner

| | | |
|-----------|---|---|
| BURSDAGER | -Flagger - Alle får en egen bursdagskrone - Vi har bursdagssamling, vi synger og markerer dagen | - Alle barn skal få sin egen dag hvor de står i sentrum -Ekstra omsorg og oppmerksomhet |
| AUGUST | -Innkjøring av nye barn, og barn som bytter avdeling | |
| SEPTEMBER | -Fotografering -Foreldremøte | |
| OKTOBER | FN-dagen/flerkulturell uke | |
| NOVEMBER | | |
| DESEMBER | -Juleforberedelse -Adventskalender -Luciafeiring -Baking -Nissefest | -Juletradisjoner -Julestemning -Felleskap -Glede andre -Tradisjon - Innblikk i kristne tradisjoner |
| JANUAR | -Café | |
| FEBRUAR | -Karneval/Fastelavn | |
| MARS | -Påskeutstilling i Stavern -Påskelunsj | |
| APRIL | -Id al Fitr | |
| MAI | -17 mai feiring | |
| JUNI | -Pride -Sommeravslutning fredag 16 juni | |
| JULI | -Barnehagen har sommerstengt i uke 28, 29 og 30 | |

Vurdering av barnehagens pedagogiske praksis

Vurdering er en viktig del av barnehagens pedagogiske arbeid. Gjennom vurdering av det arbeidet vi gjør, vil vi kunne påse at vi følger barnehageloven og rammeplanen.

Vurdering betyr at vi reflekterer i fellesskap over det pedagogiske arbeidet, at vi beskriver og analyserer og at det gir et utgangspunkt for videre planlegging og gjennomføring. Vi vil også få en mulighet til å sikre at vi gjør de nødvendige valgene som sikrer barna en god barndom og et godt miljø å vokse opp i.

Diskusjon og refleksjon foregår daglig, og benyttes på våre møtearenaer i barnehagen. Vi tar opp faglige og etiske problemstillinger som bidrar til at barnehagens pedagogiske virksomhet utvikles og vi utvikler barnehagen i fellesskap.

Barnehagens verdigrunnlag

Rammeplanen for barnehagen (2017, s.7) sier at barnehagens samfunnsmandat er, i samarbeid og forståelse med hjemmet, å ivareta barnas behov for omsorg og lek og fremme læring og danning som grunnlag for allsidig utvikling. Barnehagen skal også jobbe for å fremme likeverd og solidaritet, tilgivelse, mangfold og gjensidig respekt, bærekraftig utvikling, livsmestring og helse.

Alle barnehager skal bygge på verdigrunnlaget som er fastsatt i barnehageloven og internasjonale konvensjoner som Norge har sluttet seg til, slik som FNs konvensjon av 20. november 1989 om barnets rettigheter (barnekonvensjonen).

Barn skal bli demokratiske samfunnsborgere som skal ta hensyn til andre mennesker. Men de skal også få lov til å være individer som skal kunne heve stemmen og bli hørt. Personalet i barnehagen bør jevnlig reflektere over balansen i dette.

Barn og barndom

Alle ansatte skal anerkjenne og ivareta barndommens egenverdi og legge opp til hverdager preget av lek, vennskap og trivsel.

Vi som jobber i barnehagen skal hele tiden ha fokus på barnas beste.

På begge avdelingene legger vi opp dagene ut i fra mange forskjellige individuelle behov. Det skal være rom for spontanitet, tid til å fordype seg og forutsigbarhet når det er behov for det. Det barnet er opptatt med/av, finner glede og mening i, skal i stor grad være lyst-basert og på barnas premisser. Vi bruker mindre barnegrupper for å verne om lek og gi rom for å danne vennskap og styrke barnas relasjoner dem i mellom. Vi skal være observante voksne som støtter barnas utforskning, lek og hverdagssituasjoner, for å sørge for viktig tilknytning slik at vi kan gi god omsorg som igjen vil sørge for best mulig trivsel.

Demokrati

Barnehagen skal legge til rette for at alle barn i barnehagen har mulighet til å delta i barnehagens fellesskap. Gjennom denne deltakelsen vil barna kunne utvikle en forståelse for samfunnet og den verden de er en del av. Ansatte i barnehagen skal la hvert enkelt barn få muligheten til å bidra og delta i barnehagens innhold.

Soffihagen: I kommunikasjon med barna skal vi være åpne for verbale og nonverbale måter å uttrykke seg på. Vi kan legge til rette for forskjellige valg slik at barna forstår at det er flere muligheter på mange områder. Og være tydelig på at det er områder det ikke er flere valgmuligheter. Vi organiserer aktiviteter og hverdagssituasjoner på barnas nivå og ferdigheter. Vi gir alle muligheten til å prøve. Vi skal ikke være forutinntatte eller undervurdere barna. Vi har fellessamlinger der vi fokuserer på "oss" og at vi alle sammen er med i denne gjengen.

Bringebærlia: På stor avdeling ønsker vi å la barna ta del i aktiviteter i det daglige og være med på beslutninger som angår dem selv, ut fra alder og modenhet. Vi lærer barna demokrati gjennom ulike valg og meninger, og de får erfaringer og forståelse for at flertallet bestemmer.

Mangfold og gjensidig respekt

Barn skal få muligheten til å lære om samfunnet vi lever i. De skal lære at det greit å være annerledes, og at alle har lik rett til å være deltaker i samfunnet. De skal lære at det ikke er lov å krenke en annen person. Barnehagen skal bidra til at hvert enkelt barn føler seg sett og anerkjent for den de er.

Vi har voksne som er tett på barna og gir oppmerksomhet gjennom samtaler, lek, kos og aktivitet i grupper, og en-til-en. Vi skal være i forkant for å hjelpe til ved konflikter for at barn ikke krenker barn. Voksne skal heller ikke krenke barn, men anerkjenne barns følelser og behov. Vi skal hjelpe barn til å bli kjent med sine følelser og sette ord på de.

For å jobbe med mangfold har vi korte til lengre tema-arbeid som kan være knyttet opp mot rammeplan for barnehagen eller aktuelle tema som dukker opp.

Likestilling og likeverd

Alle ansatte skal aktivt jobbe for at alle barn og ansatte skal føle seg velkommen og viktig uavhengig av kjønn, funksjonsevne, seksuell orientering, kjønnsidentitet og kjønnsuttrykk, etnisitet, kultur, sosial status, språk, religion og livssyn. Barnehagen skal sørge for at barna har like muligheter til å bli sett og hørt, og oppmuntret til å delta i alle aktiviteter i barnehagen.

Soffihagen: Vi inkluderer alle barna i de aktiviteter vi planlegger. Leke-miljø skal være tilgjengelig for alle og barna skal finne like muligheter til å utforske og utfolde seg. Vi bruker observasjon og bilder for å kartlegge at ingen blir holdt utenfor eller strever med å danne vennskap.

Vi har tradisjoner der vi markerer Pride, Samedagen, norske høytidsdager og andre religiøse eller kulturelle dager av viktig betydning.

Bringebærlia: På stor avdeling jobber vi med å motvirke alle former for diskriminering samt fremme nestekjærlighet. Dette gjøres blant annet ved at personalet fokuserer på å være gode rollemodeller overfor barna ved å vise respekt og romslighet for hverandre. Ved at vi som voksne setter ord på barnas handlinger og hjelper dem med å forstå hvordan deres handlinger kan påvirke et annet barn, muliggjør dette at barna starter sine egne refleksjoner rundt sine handlinger og erfaringer, som videre kan bidra til å utvikle empati og medfølelse. Videre vil vi voksne ha en inkluderende tilnærming, som igjen vil smitte over på barnas væremåte og skape et inkluderende barnehagemiljø blant barnegruppen, noe som vil gi rom for å danne vennskap og gode relasjoner uavhengig ulikheter og bakgrunn.

Gjennom "Jeg er meg"-prosjektet, skal barna bli kjent med seg selv, sine følelser, kropp og identitet. På denne måten bevisstgjør vi for barna at vi alle er forskjellige, men at vi samtidig er like verdifulle.

Bærekraftig utvikling

Barna i barnehagen skal bli kjent med at det vi gjør i dag får konsekvenser for fremtiden. Barna skal lære å ta vare på seg selv, hverandre, naturen og lære om hvordan de kan dekke sine grunnleggende behov uten å ødelegge for kommende generasjoner. De skal lære å tenke kritisk, være etiske i sine handlinger og vise solidaritet. Vi må derfor stille spørsmål og skape et klima med plass til barnas ulike perspektiver, løsninger og kreative tenkning.

Soffihagen: Vi bruker turer i nærmiljøet for å oppleve litt av naturens mangfold. Da er vi også opptatt av å rydde litt underveis for å bli oppmerksom på å ta vare på naturen, der vi kan bidra. Vi er også med på å dyrke vår egen mat i grønnsakshagen vår.

På Bringebærlia har vi fokus på dyrke grønnsaker som både er kjente og noen nye. Vi prøver ut forskjellige måter å dyrke på og har opparbeidet en stor grønnsakshage der barn og ansatte kan bruke tid til å undre seg, plante, luke, smake og vanne. Barna får lære om viktigheten av vann.

Vi besøker forskjellige bønder i Brunlanes der vi får høste forskjellige grønnsaker fra jordene. I oktober arrangerer vi høstmarked i barnehagen der vi selger grønnsaker og forskjellig type mat som vi har laget f.eks sure agurker.

Livsmestring og helse

Barnehagen skal legge til rette for at barna trives, kjenner mestring og følelse av egenverd, de skal få vise livsglede, og oppleve at ansatte i barnehagen har et forebyggende perspektiv på krenkelser og mobbing. Barn skal oppleve barnehagen som et trygt sted å være der de har muligheten til å utfordre seg selv i samspill, fellesskap og vennskap. Voksne skal være støttende, og hjelpe barn til å mestre motgang, håndtere utfordringer og bli kjent med egne og andres følelser.

Barnehagen skal videre bidra til at alle barna opplever en tilhørighet og det å være en del av fellesskapet med både barnegruppen og de voksne.

Soffihagen: For å gi barna en best mulig oppstart i barnehagen, begynner vi samarbeid med barn og foreldre før barna starter i barnehage. Vi inviterer til besøk og foreldremøte på våren. Vi ønsker at foreldre planlegger god til oppstart, slik at vi sammen med foreldre lærer barna å kjenne.

Bringebærlia og Soffihagen: Vi bruker hele barnehagens utemiljø for å være fysisk aktive og møte utfordringer, og for å legge godt til rette for den grovmotoriske utviklingen. Barnehagens fysiske arena skal også innby til allsidig bruk av kropp og krefter året rundt. De voksne skal videre inspirere alle barna til å søke fysiske utfordringer og teste ut sine kroppslige muligheter, samt tilby lek der barna er fysisk aktive og opplever mestring og glede. Vi bruker også nærmiljøet til å gå på turer og til å få kjennskap til nærområdene rundt oss.

Vi ønsker å tilby varierte smaksopplevelser der barna får valgmuligheter og til dels kan delta og se på tilberedelse av mat. Måltidene er et av barnehagens viktigste læringsarena, og vi legger til rette for å fremme gode vaner med hensyn til kosthold og helse. Gjennom et fokus på sunn mat, kan måltidene også bidra til å utjevne sosiale forskjeller i barnegruppen knyttet til kosthold. Vi legger også måltidene opp med et fokus på barnas muligheter til sosialt samspill og læring, og ved at de får ta del i planlegging av måltider, mathandel og tilberedning av maten, kan barna få mange ulike mestringsopplevelser. Dette vil også bidra til at barnas medbestemmelse blir tatt på alvor.

Vi er tilstedeværende voksne som har et observant øye til hva som skjer. Vi skal være i forkant, lese situasjoner og være nysgjerrige i barns lek og aktivitet slik at ingen opplever mobbing eller andre former for krenkelser.

Vi har fokus på et forebyggende arbeid i barnehagen slik at vi evner å forhindre at noe skjer eller utvikler seg i en negativ retning. Dette ser vi på som høyst viktig, fordi konsekvensene av at barn ikke får hjelp tidlig, har stor betydning for barns videre utvikling.

Vi har temaarbeid i "Jeg er meg" der vi er kurset i å avdekke overgrep. Vi lærer barn om egen kropp, om hva som er lov og ikke lov, og hvordan sette grenser for seg selv. Vi skal ta barn på alvor og lytte til signaler de sender. Gjennom forebyggende arbeid med barn i barnegrupper,

slik som i “jeg er meg”, kan vi hjelpe barna til å opparbeide seg ord og begreper de selv kan bruke til å beskrive sine egne følelser som de har eller har hatt, og som et resultat sende klarere signaler på at det ikke har det bra.

Vi har også et godt tverretattlig samarbeid med andre instanser, slik at vi får ulike faglige innfallsvinkler til å komme frem til de beste tiltakene.

[Handlingsplan for et godt psykososialt miljø i barnehagen](#)
[Jeg er urolig-Hva gjør jeg-rutinen](#)

Barnehagens formål og innhold

Barnehagens innhold skal være allsidig, variert og tilpasset enkeltbarnet og barnegruppen. I barnehagen skal barna få leke og utfolde skaperglede, undring og utforskertrang.

Barnehagens formål skal ses i sammenheng og være en gjennomgående del av det pedagogiske arbeidet og innholdet i barnehagen (Rammeplan for barnehager).

Omsorg

Omsorg er en forutsetning for barnas trygghet og trivsel, og for utvikling av empati og nestekjærlighet.

Personalet skal aktivt legge til rette for omsorgsfulle relasjoner mellom barna og personalet og barn seg imellom. Dette skaper grunnlag for trivsel, glede og mestring.

Barna skal oppleve å bli sett, forstått, respektert og få den hjelp og støtte de har behov for. Gode relasjoner skaper trygge barn. Det er de voksnes ansvar å bygge gode relasjoner til barna ved å tolke barnets signaler, være sensitive, og verdsette barnas egne omsorgshandlinger (Rammeplan for barnehager, 2017).

Soffihagen: Vi lager gode rutiner for hverdagsaktiviteter og tilpasser det individuelt, der det er behov. Vi evaluerer underveis om rutinene fungerer. Vi gir rom for støtte og trøst når det blir vanskelig, og vi må sørge for å være tilgjengelige for barnas behov. Vi uttrykker glede og gir nærhet sammen med barna.

Vi legger til rette for at barna skal få ro under søvn eller hvile. I dialog med foreldre vil vi sørge at barna får den søvnen de trenger.

Bringebærlia:

Som voksen skal vi ivareta barnas behov for omsorg gjennom alle hverdagssituasjoner i barnehagen. Det betyr at vi skal se det enkelte barnet ut fra deres individuelle forutsetninger og behov for støtte og hjelp, og være tilstedeværende. Vi skal møte dem på deres følelser og alltid anerkjenne det de uttrykker.

[Film: Omsorgsfulle relasjoner](#)

Lek

Leken skal ha en sentral plass i barnehagen og lekens egenverdi skal anerkjennes. Leken er en grunnleggende livs- og læringsform som barna kan uttrykke seg gjennom, og en viktig del av barnekulturen.

Leken gir barna glede, frihet og fravær av forventninger om å gjøre riktig. Barn leker fordi de synes det er gøy. Barn utvikler sosiale, emosjonelle, motoriske, språklige og intellektuelle ferdigheter gjennom leken, og de utvikler kreativitet og evne til problemløsning. Lek er frihet til å velge venner, aktivitet og sted.

Voksne skal gi gode vilkår for lek, vennskap og barnas egen kultur. Vi skal inspirere til, og gi rom for ulike typer lek både ute og inne. Voksne skal bidra til at alle barn kan oppleve glede, humor, spenning og engasjement gjennom lek, alene og sammen med andre (Rammeplan for barnehager, 2017).

Soffihagen: Vi tilrettelegger avdelingen for ulike typer for lek. Vi har et fysisk lekerom, vi har muligheter for å utforske rollelek, lekeutstyr som bidrar til nysgjerrighet og kreativitet, samtidig som vi kan dele avdelingen inn i mindre soner for variert lek samtidig. Vi bytter på utstyr og leker for å gi variasjon i løpet av året. Voksne deltar i disse situasjonene som kan skje spontant eller planlagt. Og det ligger en forventning i at alle skal delta og gi av seg selv. Vi skal være oppmerksom på barnas interesser og følge deres initiativ.

Gjennom observasjon gjennom deltagelse eller planlagt observasjon, kan vi følge med barnas utvikling. Da kan man vurdere om det er nødvendig med å sette inn tiltak der barn har vansker eller ikke mestrer. Eller man finner positive og sterke sider hos barnet vi vil fremheve.



Bringebærliia: På Bringebærliia har vi utformet både inne- og utearealene på en slik måte at det bidrar til ulike type lek. Gjennom observasjon kan vi fange opp hva som er interessant for

barna, bygge videre på dette, og endre underveis når de trenger annet materiell eller inspirasjon til annen type lek, samt nye utfordringer.

De ansatte fordeles alltid rundt i de ulike lek-arenaene slik at vi kan være ekstra støtte i lek hos de som trenger, og delta i leken der barna ønsker dette.

Gjennom å legge til rette for felles og varierte opplevelser, bidrar dette til at alle barn får mulighet til å etablere lek, og det skapes plass til alle i lekemiljøet - uavhengig av barnas individuelle forutsetninger.

[Noen barn trenger hjelp til å leke - Vetuva](#)

Danning

Barnehagen skal støtte barna i å forholde seg prøvende og nysgjerrig på omverdenen, og den skal bidra til å legge grunnlag for modning, selvstendig og ansvarlig deltakelse i et demokratisk fellesskap. Barnehagen skal bidra til at barna kan forstå og erfare felles verdier og normer som er viktige for fellesskapet.

Danning er en livslang prosess som blant annet handler om å utvikle evne til å reflektere over egne handlinger og væremåte. Danning skjer i samspill med omgivelsene og forankres i våre verdier. Gjennom samspill, dialog, lek og utforskning skal personalet bidra til at barna utvikler evnen til kritisk tenkning, etisk vurderingsevne, evne til å yte motstand og handlingskompetanse, slik at de kan bidra til et godt samfunn (Rammeplan for barnehager, 2017).

Soffihagen:

Vi jobber for et godt og trygt miljø der barna får delta i et fellesskap, og oppleve tilhørighet sammen med jevnaldrende.

På Soffihagen jobber vi for at alle barn blir sett og anerkjent for den de er. Mangfold og ulikheter støttes og verdsettes. Vi ønsker et godt miljø med mye latter og glede.

Bringebærlia: På Bringebærlia støtter vi barnas danning gjennom å ha interesse for det de uttrykker, samt vise respekt for den kommunikasjonen de har. De voksne skal være en god samtalepartner og veilede barna når de trenger dette, slik at de lærer å reflektere over sine egne handlinger. Vi skal også være bevisst på når vi må være tilstede i ulike situasjoner for å støtte barnet i deres dannelsesprosess.

Videre skal vi bidra til at barna utvikler en positiv selvfølelse, slik at de gjennom denne kan evne å forstå seg selv og andre. Vi skal legge opp til aktiviteter som hvert enkelt barn mestrer slik at de føler seg kompetente, og vi skal bekrefte deres tanker og følelser slik at de blir kjent med seg selv.

Læring

I barnehagen skal barna oppleve et stimulerende miljø som støtter opp om deres lyst til å leke, utforske, lære og mestre. Barnas nysgjerrighet, kreativitet og vitebegjær skal anerkjennes, stimuleres og legges til grunn for deres læringsprosesser.

Lek og læring er knyttet sammen og barn lærer gjennom erfaringer de gjør i leken. Læring skjer her og nå, i alle situasjoner og aktiviteter og barna leker ut det de opplever i livene sine. Personalet tar utgangspunkt i planer og det barna er interessert i og bygger videre på dette.

Barnehagen skal sørge for et inkluderende fellesskap og legge til rette for læringsprosesser som fremmer barnas trivsel og allsidige utvikling. Samspill med andre er avgjørende for barns utvikling og læring.

Vi veksler mellom planlagte prosjekter (over tid og korte) og spontane situasjoner som oppstår, som åpner for nysgjerrighet og læring. Vi streber etter å bruke alle fagområdene i Rammeplan for barnehage. Vi ber om innspill fra foreldre om det er områder de syns er viktige eller de vet hva sitt barn setter pris på. Som en kulturbarnehage setter vi også et ekstra fokus på de estetiske fagene, og ønsker at barna skal få gode erfaring og oppleve læring gjennom de.

Vi bruker også diverse digitale verktøy for å tilegne oss kunnskap og kreativ læring. Vi har flere ulike elektroniske hjelpemidler som gjør at barna og personalet sammen kan undersøke, utforske og jobbe med realfag på en annerledes og spennende måte.

Vennskap og fellesskap

Barnehagen skal fremme positive handlinger som motvirker avvising, utestenging, verbal og fysisk mobbing. Miljøet må ha rom for alle barn slik at alle barn skal oppleve inkludering, trygghet og tilhørighet. Felles opplevelser og daglig samvær i trygge, inspirerende omgivelser er et godt grunnlag for å utvikle fellesskapsfølelse og vennskap mellom barna.

Gjennom leken tar barna kontakt med hverandre, de lærer, bearbeider opplevelser og utvikler seg gjennom samhandling med andre.

Sosial kompetanse er en forutsetning for å fungere godt sammen med andre, og dette utvikles gjennom sosialt samspill. Barnehagen skal aktivt legge til rette for utvikling av vennskap og sosialt fellesskap. Alle barn skal erfare å være betydningsfulle for fellesskapet og å være i et positivt samspill med andre.

En del av den sosiale kompetansen består i å mestre balansen mellom å ivareta egne behov og det å ta hensyn til andres behov. Dette trenger mange barn støtte til, og er en del av den bevisste voksenrollen personalet i barnehagen må inneha.

Soffihagen: Barna skal oppleve seg selv som verdifulle, få venner og bidra i et sosialt fellesskap. Målet vårt er at barna skal få kjenne og oppleve sin egenverdi gjennom gode relasjoner som blir skapt barn imellom og mellom barn-voksen. Vi voksne er tett på barna både i lek og aktiviteter. Barna er sammen både i store og små grupper.

Vi jobber for å forebygge, avdekke og stoppe krenkelser.

Bringebærlia: Vi har delt avdelingen opp i tre grupper etter alder, og innad i gruppene har vi høyt fokus på samhold, respekt og vennskap. Gjennom året arbeider vi med helART for hele

barnegruppen og vi har samlinger med fokus på hvordan vi behandler hverandre. Vi jobber også med VIS som står for **V**ennskap, **I**nkkludering og **S**osial kompetanse.

[Handlingsplan for et godt psykososialt miljø i barnehagen](#)

Kommunikasjon og språk

Tidlig og god språkstimulering er en viktig del av barnehagens innhold. Personalet har en viktig rolle i å involvere alle barna i samtaler og undring rundt bøker og fortellinger og i hverdagen generelt. Barna lærer språk og blir flinke til å uttrykke seg først og fremst ved å være språklig aktive. Personalet skal anerkjenne og respondere på barnas ulike verbale og nonverbale uttrykk og støtte dem i deres språkutvikling.

Varierte og rike språkerfaringer er avgjørende for virkelig å forstå begreper og for å få dybdeforståelse. Lek med språket fremmer også språklig bevissthet.

Gjennom dialog og samspill skal barna støttes i å kommunisere, medvirke, lytte, forstå og skape mening. Barnehagen skal anerkjenne og verdsette ulike kommunikasjonsuttrykk og språk, herunder tegnspråk og tegn-til-tale. Personalet skal støtte flerspråklige barn i å bruke sitt morsmål og samtidig utvikle norsk kompetanse.

Soffihagen: For å forstå og kommunisere med barna bruker vi språket i alle tenkelige situasjoner. Vi skal "bade barna i språk". Vi skal benevne konkrete, beskrive handlinger og snakke om det som kommer til å skje. Vi bruker bøker, litteratur og sang er viktig i formidling og stimulering av språk. Gjennom observasjon eller kartlegging kan vi sette inn tiltak for å hjelpe til med språkstimuleringen eller søke ekstern hjelp med til eksempel morsmålsassistent.

Bringebærlia: Det språklige fellesskapet i barnehagen er vesentlig for at barna skal få en adekvat språkutvikling, så samtalen blir derfor en viktig og sentral læringsarena. Vi har et fokus på å bruke språket i de ulike situasjonene som oppstår i løpet av en barnehagedag, som eksempelvis under måltidet, i påkledningssituasjoner og ved ryddetid. Gjennom å spille videre på barnas utforskning i utetiden, legger dette til rette for både språklæring og viktig kunnskap.

Vi har også bøker lett tilgjengelig, med variasjon i innhold. Bøker blir brukt spontant når barna ønsker dette selv, og i samlingsstund der alle er samlet. Gjennom bøker er vi opptatt av den gode samtalen, og det er et godt verktøy for å utforske eget språk, få et styrket ordforråd, samt bedre begrepsforståelse. Ved å være tilstede i leken, kan vi fange opp og støtte barn som har språkutfordringer og kommunikasjonsvansker. For å kunne støtte både barn med språkutfordringer og flerspråklige barn, bruker vi både naturlige og voksenstyrte lærings situasjoner, og det blir satt fokus på aktiviteter som alle barna kan delta ut fra sine individuelle forutsetninger - med støtte og hjelp av den voksne.

[Språk i barnehagen – mye mer enn bare prat](#)

Barnas medvirkning

FNs barnekonvensjon vektlegger at barn har rett til å si sin mening i alt som vedrører det, og barns meninger skal tas hensyn til.

Barnas medvirkning er sentralt for barns læring og trivsel. Personalet skal høre på barnas synspunkter, anerkjenne deres meninger og ytringer og la dem oppleve at de har innflytelse. Barnas ønsker og behov skal møtes med en åpen og anerkjennende grunnholdning.

Det er viktig å passe på at alle barn får mulighet til å medvirke, samtidig som det er viktig at barna ikke må ta ansvar de ikke er rustet til å ta.

Soffihagen:

Alder og modenhet tas i betraktning når barns synspunkter skal vektlegges. Små barn har ikke like lett for å uttrykke seg, men gjennom observasjoner kan vi fange opp hva barna interesserer seg i. Ut i fra dette kan vi lage opplegg og aktiviteter som passer barnegruppa.

Bringebærlia: Gjennom barnehagehverdagen er det mange situasjoner hvor barna kan få være med å medvirke. I planleggingen av aktiviteter spiller personalet videre på barnas interesser, hva de er opptatt av og hva de uttrykker til hverandre og til oss voksne. Dette blir tillagt stor vekt i planleggingen. Personalet setter også av tid til å undre seg sammen med barna. Ved innkjøp av nytt barnehagemateriell og leker, lar vi barna påvirke innkjøp ved at de kan komme med sine ønsker for hva slags leker de vil ha og har behov for i sin lek. Vi tar derfor høyde på å ta utgangspunkt i barnets perspektiv, og de får dermed innflytelse til å påvirke det fysiske miljøet slik de ønsker.

[Medvirkning er mer enn å bestemme selv - Vetuva](#)

Samarbeid mellom hjem og barnehage

Barnehagen skal legge til rette for foreldresamarbeidet, ha god dialog med foreldrene og ivareta foreldrenes rett til medvirkning. Barnehagen skal i samarbeid og forståelse med hjemmet ivareta barnas behov for omsorg og lek, og fremme læring og danning som allsidig utvikling.

Foreldrene og barnehagens personale har et felles ansvar for barnets trivsel og utvikling. Samarbeidet mellom hjemmet og barnehagen skal alltid ha barnets beste som mål, og grunnlaget for samarbeidet skal være barnets trivsel i barnehagen.

Soffihagen og Bringebærlia: Vi har daglig utveksling av informasjon der vi forteller om dagen. Vi kan sende skriftlig informasjon og bruke bilder til illustrasjon og dokumentasjon på det pedagogiske arbeidet som blir gjort. Det tilbys to samtaler i løpet av barnehageåret, og det er åpent for samtaler ved behov. Det blir holdt foreldremøter gjennom barnehageåret. Det kan være "åpne" møter eller temabasert. Foreldre oppfordres til å komme med innspill. Det ligger

også en forventning fra barnehagen sin side, ved oppstart, at foreldre deltar på arrangement, samtaler og møter, holdt i barnehagen.

[Få verdikonflikter mellom foreldre og barnehage - Vetuva](#)

Overganger

Når barnet begynner i barnehagen

Barnehagen skal i samarbeid med foreldrene legge til rette for at barnet kan få en trygg og god start i barnehagen (Rammeplan, 2017 s.33).

Vi ønsker at oppstarten skal bli best mulig for barn og foreldre og er bevisst viktigheten av dette første møtet. Det er med på å danne grunnlag for et aktivt, gjensidig og nyttig samarbeid. Når barnet begynner i barnehagen legger vi til rette for at barnet får bli kjent med personalet og omgivelsene sammen med foreldrene sine.

Det er av stor betydning for at barnet skal oppleve trygghet og tillit at det får en gradvis tilvenning til barnehagen. Vi tilbyr besøksdager på våren før oppstart, der barn og foreldre kan komme å gjøre seg kjent i barnehagen og møte de ansatte. Det tilbys også et "oppstartsforeldremøte" der tema er tilvenning. Det for å forberede foreldre i hva tilvenning innebærer, for å hjelpe barna møte en oppstart i barnehagen best mulig.

Tilvenningsperioden blir fortløpende vurdert i samarbeid med foreldrene. Barnet blir møtt første dagen av en fast ansatt som skal være med barnet under tilvenningsperioden og i tiden etter. Dette er med på å skape trygghet for både barn, foresatte og de ansatte. Vi gjennomfører en oppstartsamtale med foreldrene under tilvenningsperioden slik at vi får avklart forventninger til barnehagen-, fra barnehagen og vi får skriftliggjort nødvendig informasjon om barnets behov.

Overgang innad i barnehagen

Når barnet skal bytte avdeling innad i barnehagen, vil det i hovedsak være barnehagen som står for at barnet blir kjent med "nye voksne", lekekamerater og rommene på ny avdeling.

I løpet av våren legger barnehagen til rette for at barnet ofte er på besøk på den nye avdelingen. Dette gjøres sammen med en kjent voksen fra barnets avdeling. De voksne som skal ta imot barnet bruker naturlige situasjoner til å etablere gode relasjoner til barnet. Gode rutiner for utveksling og overføring av informasjon om barnet (mellom avdelingene) sikres ved at pedagogene overfører informasjon til ny avdeling. Foreldre inviteres til en oppstartsamtale på ny avdeling.

Det legges planer for overføring fra Soffihagen til Bringebærlia der trygghet står i fokus. Det er viktig å bruke god tid på å bli kjent med den andre avdelingen. Tilvenningsperioden starter i løpet av mars måned. Vi har to faste dager i uka der vi er sammen i lek. Ved å ha ukentlige besøk på Bringebærlia, opplever vi barna gleder seg, og har forventninger til hva de skal oppleve når de kommer på en ny avdeling.

Eksempel på plan for overgang; Mandager 9.00-10.30 og onsdager 9.00-10.30

Overgangen mellom barnehage og skole

Barnehagen skal i samarbeid med foreldre og skolen legge til rette for at barna kan få en trygg og god overgang fra barnehage til skole og eventuelt skolefritidsordning (Rammeplan, 2017 s. 33).

Barnehagen jobber målbevisst for at alle barn skal være trygge og godt forberedt til skolestart og evt. SFO. Dette skjer i samarbeid med foreldre og skolen barnet skal begynne på.

Barnehagen skal legge til rette for at barna har med seg ferdigheter og kunnskap slik at de møter skolen med nysgjerrighet og positiv forventning. Det legges til rette for en god avskjed med barnehagen.

Barnehagen inviterer til avslutningssamtale hvor vi gjennomgår barnets ulike utviklingsområder og eventuelt behov for tilrettelegging i skole og andre ting foreldre er opptatt av.

Der det er behov for mer tilrettelegging, etableres det samarbeid med skolen i god tid før barnet begynner på skolen.

I foreldresamtalen vil pedagogene presentere et samtykkeskjema. Der kan foreldre og barnehage i samarbeid gi skolen nødvendig informasjon om barnet.

Larvik kommune har fastsatte rutiner for overgang fra barnehage til skole og SFO, denne planen skal evalueres i løpet av barnehageåret 2022/2023

[Årshjul for overgang barnehage skole](#)

Barnehagen som pedagogisk virksomhet

Planlegging

Det vektlegges i Rammeplanen at barnehagen er en pedagogisk virksomhet som skal planlegges, dokumenteres og vurderes.

På planleggingsdager, i personalmøter og avdelingsmøter planlegges det pedagogiske arbeidet i barnehagen. Planleggingen skal bidra til kontinuitet og progresjon for enkeltbarn og barnegruppa.

Gjennomføringen av planene må være så fleksibel at det er rom for spontanitet og barns medvirkning.

Vi baserer planleggingen på observasjon, dokumentasjon og refleksjon. Personalet må legge kortsiktige planer, men også se hele barnehageåret under ett.

For å ta vare på barns medvirkning må personalet være lydhør i forhold til barns innspill om hva de liker å foreta seg i barnehagen.

Foreldregruppa gis mulighet til å påvirke barnehagens innhold gjennom daglig kontakt, i foreldresamtaler, på foreldremøte og deltagelse i barnehagens samarbeidsutvalg.

Årsplanen godkjennes hvert år av barnehagens samarbeidsutvalg.

Vurdering

Barnehagen bruker personalmøter og avdelingsmøter til vurderingsarbeid. I tillegg er den daglige kontakten med foreldrene, foreldresamtaler, foreldreundersøkelse og observasjoner med på å bidra til det totale vurderingsarbeidet. Vurdering skjer også gjennom samtaler i barnegruppa eller med enkelt barn, og gjennom observasjoner av barns trivsel og deltagelse i barnehagedagen.

Vurdering/evaluering skal støtte de voksne i planleggingen og bidra til å sikre at utviklingen av barnehagen skjer på en bevisst måte.

Den fortløpende vurderingen skal følges opp av nye tiltak og justeringer i planene.

Dokumentasjon

Vi gir innblikk i barnehagehverdagen gjennom en kort oppsummering i foreldreportalen Visma, av hva som har vært i fokus den dagen eller uken som har gått.

Dokumentasjon er viktig i forhold til refleksjon, dialog og ny praksis. Dokumentasjon kan være et middel for å få fram ulike oppfatninger og åpne for en kritisk og reflekterende praksis.

Dokumentasjon eller synliggjøring av temaarbeid og barnas barnehagedag er viktig informasjon til foreldre.

Dokumentasjon skal være med på å fortelle og gjenskape historien for barna, slik at de kan reflektere sammen med andre barn og voksne om det de ser og har vært med på.

Dokumentasjon er et verktøy for:

Å se sammen med barn

Å se hvordan barn lærer

Å se barns initiativ, tanker og innspill – og ta disse på alvor

Å planlegge tema arbeid

Å evaluere/reflektere over egen pedagogisk praksis
Å synliggjøre for foreldre barnas prosesser og produkt

Barnehagens arbeidsmåter

Arbeidsmåtene skal ivareta barnas behov for omsorg og lek, fremme læring og danning og gi barn muligheten for medvirkning. Arbeidsmåtene skal varieres, og tilpasses enkeltbarn, barnegruppen og lokalmiljøet

Soffihagen:

Vi ønsker å ivareta barnas behov for omsorg og lek i et trygt og godt miljø.

Aktiviteter, lek og samlinger skjer både i store og små gruppe, der voksne er til stede.

Vi har mye gulv-aktiviteter sammen med barna. Gitaren og pianoet er daglig i bruk.

Gjennom leken fanger vi opp barnas interesser, og legger til rette for et godt leke- og læringsmiljø.

Bringebærlia: På avdelingen tar vi hensyn til barnas individuelle forutsetninger, interesser og muligheter til mestring når vi planlegger arbeidsmåter. Ved temaarbeid og større prosjekter, blir barnas interesser og synspunkter tatt med i planleggingen, og vi er åpne for å endre på arbeidsmåter og prosjekter underveis hvis barna viser interesse på andre felt.

Barnehagens arbeidsmåter

Progresjon

Progresjon i barnehagen innebærer at alle barn skal utvikle seg, lære og oppleve fremgang. Personalet skal utvide og bygge videre på barnas interesser og gi barna varierte erfaringer og opplevelser (Rammeplanen, 2017).

[Progresjonsplanen ser du her.](#)

Barnehagens digitale praksis

I Rammeplanen står det bl.a. at: «Barnehagens digitale praksis skal bidra til barnas lek, kreativitet og læring»

Det kan f.eks. være bruk av digitale verktøy som pc, Ipad, smarttelefoner, prosjektor og smartboard.

Bruk av IKT i barnehagen skal dreie seg om en naturlig del av hverdagen til barn og voksne. Digitale redskaper kan være gode verktøy for å stimulere og inspirere barnas eget kreative uttrykk og nysgjerrighet. Det er med på å berike barnas inntrykk og gi dem flere muligheter til

å uttrykke seg, bidra til gjenkjenning og stimulere hukommelse, språk og konsentrasjon.

Når vi bruker applikasjoner og nettbrett, får barna erfaring med matematikk, samarbeidsspill, språkstimulering etc. på en lystbetont, samhandlende og engasjerende måte.

Ved en gjennomtenkt og bevisst holdning, sikrer vi god kvalitet og et godt læringsutbytte.

Den voksnes tilstedeværelse og tilrettelegging er vesentlig.

Barnehagens fagområder

Fagområdene gjenspeiler områder som har interesser og egenverdi for barn i barnehagealder, og skal bidra til å fremme trivsel, allsidig utvikling og helse. Fagområdene er beskrevet i barnehagens [progresjonsplan](#) og ses derfor i sammenheng med barnas alder.

Fagområdene er:

- Kommunikasjon, språk og tekst
- Kropp, bevegelse, mat og helse
- Kunst, kultur og kreativitet
- Natur, miljø og teknologi
- Antall, rom og form
- Etikk, religion og filosofi
- Nærmiljø og samfunn

Trafikksikker barnehage

Barn har rett på en trygg og god oppvekst, der trafikksikkerhet inngår. Trafikksikkerhet er de voksnes ansvar, og vi er rollemodeller for den oppvoksende generasjon. Hvis holdninger og vaner etableres tidlig vil det være lettere å tenke trafikksikkerhet videre i livet.

Barn er trafikanter hver dag, enten som passasjerer, fotgjengere og, etter hvert, syklist.

Barnehagene i Larvik gjennomfører trafikkopplæring i henhold til Rammeplan for opplæring i barnehagene, og benytter materiale fra [Barnas trafikklubb](#) i arbeidet.

Barnehagen har rutiner for sikkerhet når barna skal på turer utenfor port og har en mobilitetsplan som også inneholder mål om trafikksikkerhet i og rundt barnehagen.

- Alle biler skal parkeres på egen parkeringsplass, og skal rygges inn. Dette informeres om på høstens foreldremøte, og personalet minner på det underveis i året, dersom de ser at noen parkerer annerledes
- Barn skal sitte forsvarlig festet i bil, når de leveres og hentes
- Portene skal alltid være lukket i barnehagens åpningstid og barnet skal være i selskap med en voksen ved all ferdsel på parkeringsplassen

- Ved kjøring i bil, buss og taxi skal alltid foresatte ha gitt samtykke, og barna skal sikres forskriftsmessig
- Barna skal ha på refleksvest når de er på tur
- Alle barn læres og trenes i regler for fotgjengere, i bruk av refleks, skilt og veimerking og i bruk av sansene sine i alle naturlige trafikksituasjoner
- Skolestarterne lærer om skilt og bruk av refleks

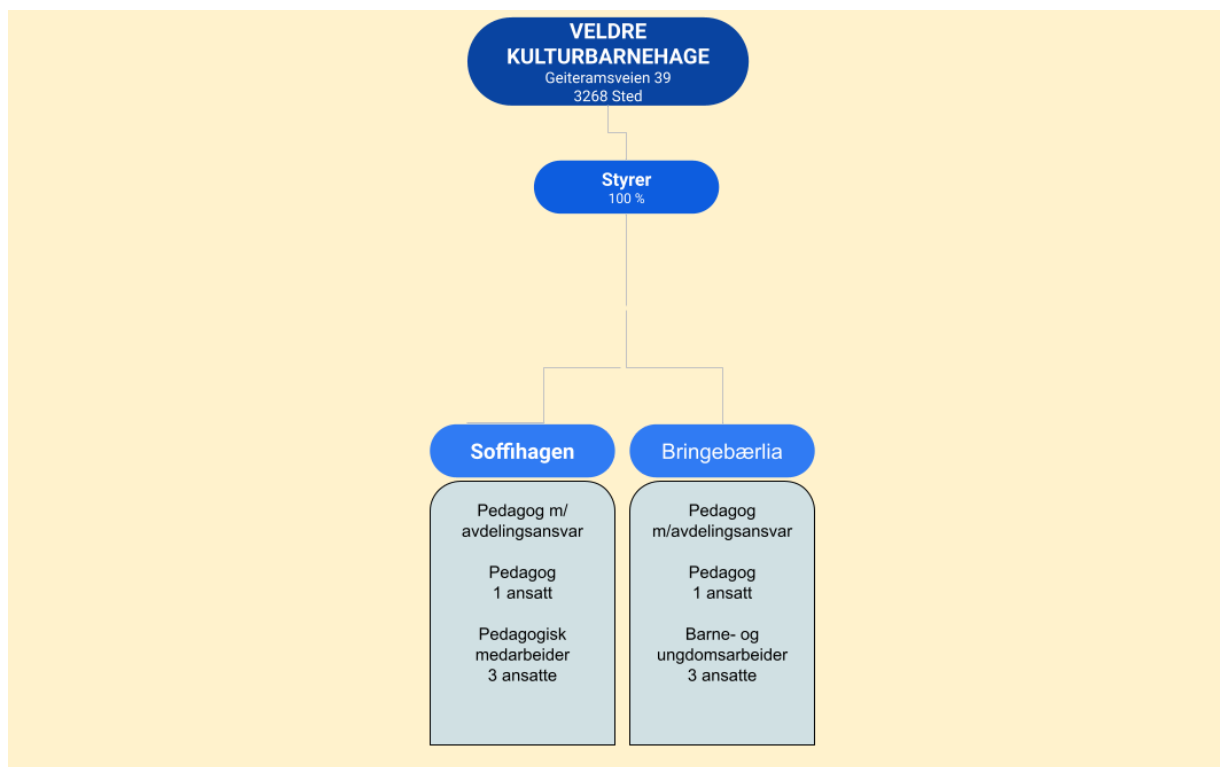


Lyset er en figur utviklet til Barnas Trafikkklubb, og hånddukken kan brukes i samlingsstunder, på tur og på oppdrag i barnehagen når trafikk er tema.

Kompetanseplan

Barnehagene utvikler sin pedagogiske praksis gjennom barnehagebasert kompetanseutvikling. Dette er et utviklingsarbeid som involverer hele personalet og som foregår i den enkelte barnehage. Hver barnehage utarbeider en kompetanseplan.

Organisasjonskart barnehagen



Kommunalsjef:

Jan Erik Norder,
jan.erik.norder@larvik.kommune.no

Virksomhetsleder:

Anja Sterner, 913 16 049
anja.sterner@larvik.kommune.no

Styrer:

Hilde Karterud, 98 22 56 47
hilde.karterud@larvik.kommune.no

Adresse: Geiteramsveien 39, 3268 Larvik

Mobil: 98 22 56 47

Åpningstider: Kl: 07.00 – 16.30

Avdelingene: Bringebærlia (3 – 6 år), mobil: 98 23 11 67

Soffihagen (0 – 3 år), mobil: 98 23 11 66

Årshjul for planleggingsdager og foreldremøter

| DATO | HVA |
|---------------|----------------------------|
| 09.09.22 | Planleggingsdag |
| 28.09.22 | Foreldremøte |
| 25.11.22 | Planleggingsdag |
| 02.01.23 | Planleggingsdag |
| 19.05.23 | Planleggingsdag |
| 23.06.23 | Planleggingsdag |
| Kommer senere | Vårens foreldremøte |