

Kommuneplanens samfunnsdel 2020–2032



1. Innledning	4
FNS BÆREKRAFTSMÅL – TRE DIMENSJONER	5
VISJON – VERDIER – FILOSOFI	6
NYE TIDER – NYE ROLLER	7
2. En uslepen diament i en ny region	8
LARVIK – BINDELEDD OG MØTEPlass	9
OVERORDNET AREALSTRATEGI FOR LARVIK	10
3. Bærekraftige innsatsområder	11
MØTE FRAMTIDA I LARVIK –	
DEN MILJØBEVISSTE OG KLIMAVENNLIGE KOMMUNEN	12
Bærekraftsmål 13: Stoppe klimaendringene	13
Bærekraftsmål 14: Liv under vann	14
LEVE OG BO I LARVIK – DEN LIVSKRAFTIGE KOMMUNEN	15
Bærekraftsmål 3: God helse	16
Bærekraftsmål 4: God utdanninge	17
Bærekraftsmål 11: Bærekraftige byer og samfunn	18
SKAPE I LARVIK – DEN VERDISKAPENDE KOMMUNEN	19
Bærekraftsmål 8: Anstendig arbeid og økonomisk vekst	20
SAMARBEIDE I LARVIK – DEN SAMSKAPENDE KOMMUNEN	21
Bærekraftsmål 17: Samarbeid for å nå målene	22
4. Oppfølging av planen	23

FORORD

Kommunens samfunnsplan er det viktigste dokumentet som innbyggere, politikere og administrasjonen i fellesskap utarbeider. Her samles visjoner, strategier og overordnede planer for kommunen.

Og la det være sagt med en gang: I Larvik er vi ambisiøse på vegne av kommunen vår!

Vårt viktigste mål er å gjøre kommunen attraktiv å bo i for de som allerede er her, men vi skal også være mest mulig attraktive for familier og personer som planlegger å skifte bosted.

I dag flytter mennesker rundt i mye større grad enn tidligere, så vi har store krav på oss til å skape en attraktiv kommune. Vi skal aktivt fremvise vår viktige historie og vårt unike kulturlandskap, med et moderne samspill på mangfoldet mellom folk, natur, bosetting og næringsliv både i byen og på landet. Vi må være attraktive for alle.

Vår fantastiske natur og beliggenhet er udiskutabel, men det er ikke nok. En kommune uten en klar urban identitet med tilhørende velutviklede sentrumsfunksjoner vil alltid være en kommune med et uforløst potensial. Vi må utvikle byen til å bli et naturlig og foretrukket valg, ikke bare for innbyggere i hele vår langstrakte kommune, men også for de som søker seg hit. I dag er det sterke trender – både nasjonalt og internasjonalt – som viser at folk trekker inn til byene. Økt fortetting skaper ikke bare mer attraktive sentrumsfunksjoner, men også mer arealeffektive og miljøvennlige byer. Med de økende klima- og miljøutfordringer vi står overfor vil dette være et nødvendig, men ikke tilstrekkelig bidrag til en grønnere kommune. Derfor er det å sikre bærekraftig utvikling et overordnet prinsipp for Larvik kommunes styring og planlegging.

Skal en slik utvikling skapes og legges til rette for må vi tørre å sette mennesket i sentrum for utviklingen. Vi politikere må kanskje gi fra oss makt, ikke tilegne oss mer. Vi må våge å mane til engasjement og deltakelse. Framtidens vinnerkommuner vil være gode på samskaping og sosial innovasjon. På den måten forebygger vi utenforskap og sikrer barn og unges framtid.

Alle disse elementene angir vi planer og retningsvalg for i dette dokumentet. Derfor er Kommuneplanens samfunnsdel så viktig for Larvik kommune.

Erik Bringedal, ordfører

Larvik, mai 2020

1. Innledning

KOMMUNEPLANEN er det øverste styringsdokumentet i kommunen og består av en samfunnsdel og en arealdel. Kommuneplanens samfunnsdel fastsetter kommunens overordnede mål for samfunnsutviklingen. Samfunnsdelen gir føringer for utvikling og arbeid innenfor kommunens tjenesteområder, og andre planer skal følge opp med mål og tiltak.

“Larvik skal være et bærekraftig samfunn med fokus på sosial, økonomisk og miljømessig utvikling i samsvar med FNs bærekraftsmål.

En vesentlig endring av holdninger og tiltak må til for å oppnå god livskvalitet, verdiskaping og bedring av miljø og klima i samtid og framtid.”

HOVEDMÅL

FNs bærekraftsmål er verdens felles arbeidsplan for å utrydde fattigdom, bekjempe ulikhet og stoppe klimaendringer innen 2030, og består av 17 hovedmål og 169 delmål. For å prioritere de som er mest relevante for Larviksamfunnet fram mot 2032, er det gjennomført medvirkningsarbeid med politikere, kommuneledelse, skoleelever og innbyggere.

Totalt har 55 grupper vært i aktivitet. I arbeidet har det vært fokus på hva bærekraftsmålene betyr lokalt, og hvordan Larviksamfunnet kan bidra i den globale sammenhengen. Dette har resultert i en prioritering av sju bærekraftsmål som skal få særlig oppmerksomhet i den kommende planperioden. Disse er uthevet i figuren nedenfor.

Mer info om bærekraftsmålene: [Klikk på de enkelte ikonene.](#)



FNS BÆREKRAFTSMÅL – TRE DIMENSJONER

FNs definisjon på bærekraftig utvikling:

Utvikling som imøtekommer dagens behov uten å ødelegge mulighetene for at kommende generasjoner skal få dekket sine behov.

Bærekraftig utvikling omfatter tre dimensjoner. Figuren illustrerer hvordan disse henger sammen. I Larvik har vi prioritert bærekraftsmål i alle de tre dimensjonene.

Nederste nivå danner et ytre rammeverk som representerer planetens tålegrenser.

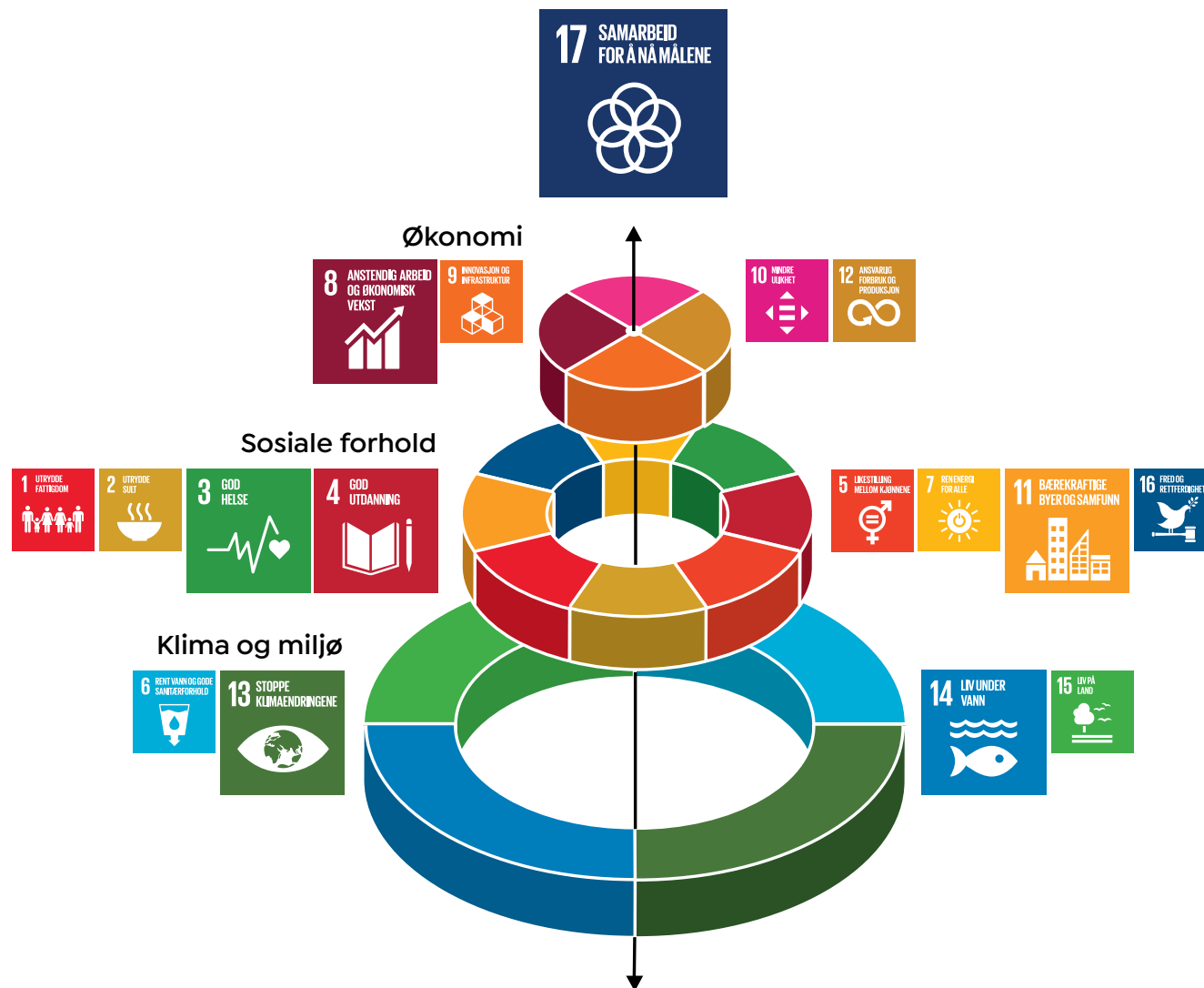
Prioritert mål i Larvik: **Stoppe klimaendringene og Liv under vann.**

Nivået i midten illustrerer menneskerettigheter og grunnleggende sosiale behov.

Prioriterte mål i Larvik: **God helse, God utdanning og Bærekraftige byer og samfunn.**

Det øverste nivået kan ikke eksistere uten de to andre dimensjonene, men er samtidig en betingelse for vekst. Prioritert mål i Larvik: **Anstendig arbeid og økonomisk vekst.**

Mål 17: Samarbeid for å nå målene gjennomsyrrer de tre dimensjonene, og er en forutsetning for bærekraftig utvikling. Dette er også et prioritert mål i Larvik.



Figuren er basert på Azote Images for Stockholm Resilience Centre, Stockholm University og tilpasset Larvik kommune av Affair as

VISJON – VERDIER – FILOSOFI

Gjennom hovedmålet for planen og de prioriterte bærekraftsmålene setter Larvik tydelig fokus på alle de tre dimensjonene i bærekraftig utvikling. Vi skal ivareta både miljømessig, sosial og økonomisk bærekraft. Det blir dermed naturlig å ta utgangspunkt i disse dimensjonene i visjon og overordnet strategi.

Visjonen leder til en overordnet strategi:
Larvik bygger framtida gjennom miljøbevissthet, livskraft og verdiskaping.

Verdiene fra de to tidligere kommunene samsvarer i stor grad med hverandre og settes sammen.

Mennesket må settes i sentrum for all planlegging, noe som understrekes av kommunens verdier og filosofi.

Visjon

Larvik – miljøbevisst, livskraftig og verdiskapende

Verdier

NÆRE: Nysgjerrig – Ærlig – Raus – Engasjert

Filosofi

- Vi gjør hverandre gode og vil hverandre vel
- Vi finner de beste løsningene sammen

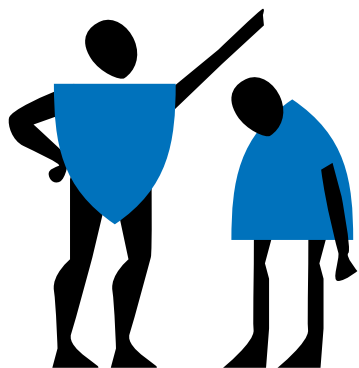
NYE TIDER – NYE ROLLER

De siste 50 årene har velferd og offentlige tjenester vokst. Samtidig har befolkningens forventninger til kommunen som tjenesteleverandør økt. Den tradisjonelle formynderkommunen ble avløst av servicekommunen.

Framtidens oppgaver må i større grad løses gjennom samarbeid. Nye løsninger og modeller må utvikles for å møte velferdsstatens utfordringer. Maktfordelingen er i endring, og vi går mot et samskapende samfunn.

Samskaping handler om likeverdige, samarbeidende partnerskap, der partene bidrar med å definere, designe, drive fram, gjennomføre og dele ansvar.

SAMSKAPING kan bidra til å gi nye og bærekraftige løsninger. I en tid med tendenser til økt polarisering kan det styrke tillit og fellesskap. Samarbeid mellom innbyggere, frivillighet, næringsliv, utdanning og kommune er en nøkkel til bærekraftig utvikling i lokalsamfunnet.



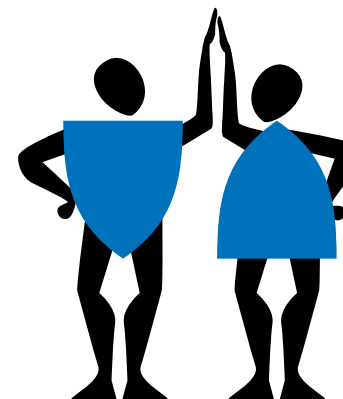
1. Formynder kommunen

Kommunen bestemmer «Ovenfra og ned»



2. Servicekommunen

Brukeren bestiller og kommunen utfører.



3. Samskapingskommunen

Vi bestemmer sammen. «Hva skal vi få til i fellesskap?»

2. En uslepen diamant i en ny region

Larvik ligger midt i den nye regionen Vestfold og Telemark. Fylkeskommunen har som ambisjon å være en sterk regional utviklingsaktør, i samarbeid med kommuner, næringsliv, frivillig sektor og andre sentrale aktører. To områder er pekt ut som særlig viktig for fellesskapet:

- Verdiskaping og grønn omstilling
- Samhandling for å løse komplekse samfunnsutfordringer

Dette kan Larvik, med alle sine muligheter, nyte godt av. Vi har mye å bidra med, blant annet:

- To byer og fem lokalsentre
 - Larvik by er kommunens hjerte omkranset av bydeler med ulik karakter
 - Stavern er kommunens smilehull og sommerby
 - Svarstad, Kvelde, Tjøllingvollen, Østre Halsen og Helgeroa/Nevlunghavn er viktige steder for nærhet og lokal tilhørighet

- Tre sentrale landskapsrom:
 - Den grønne dalen langs Numedalslågen
 - Den frodige skogen rundt Farrisvannet
 - Den brede kyststripa med svaberg, åkre, strender og horisonten mot Skagerak
- Vestfoldraet med attraksjoner som Farriskilden, Bøkeskogen og Mølen
- En kulturarv med autentisk historisk forankring i vikingtid, grevskapstid, industrisamfunn og sjøfart
- Et kulturliv som gir både innbyggere og tilreisende gode opplevelser, med fokus på oppvekst, folkehelse og stedsutvikling

Samtidig har vi mye som skal utvikles videre. Det er viktig at Larvik benytter sine fortrinn og muligheter til det beste for miljø, befolkning og verdiskaping. Utviklingen må ses i en større sammenheng der Larvik har en tydelig plass i regionen, og inngår som del av verdenssamfunnet.

Larvik – bindeledd og møteplass

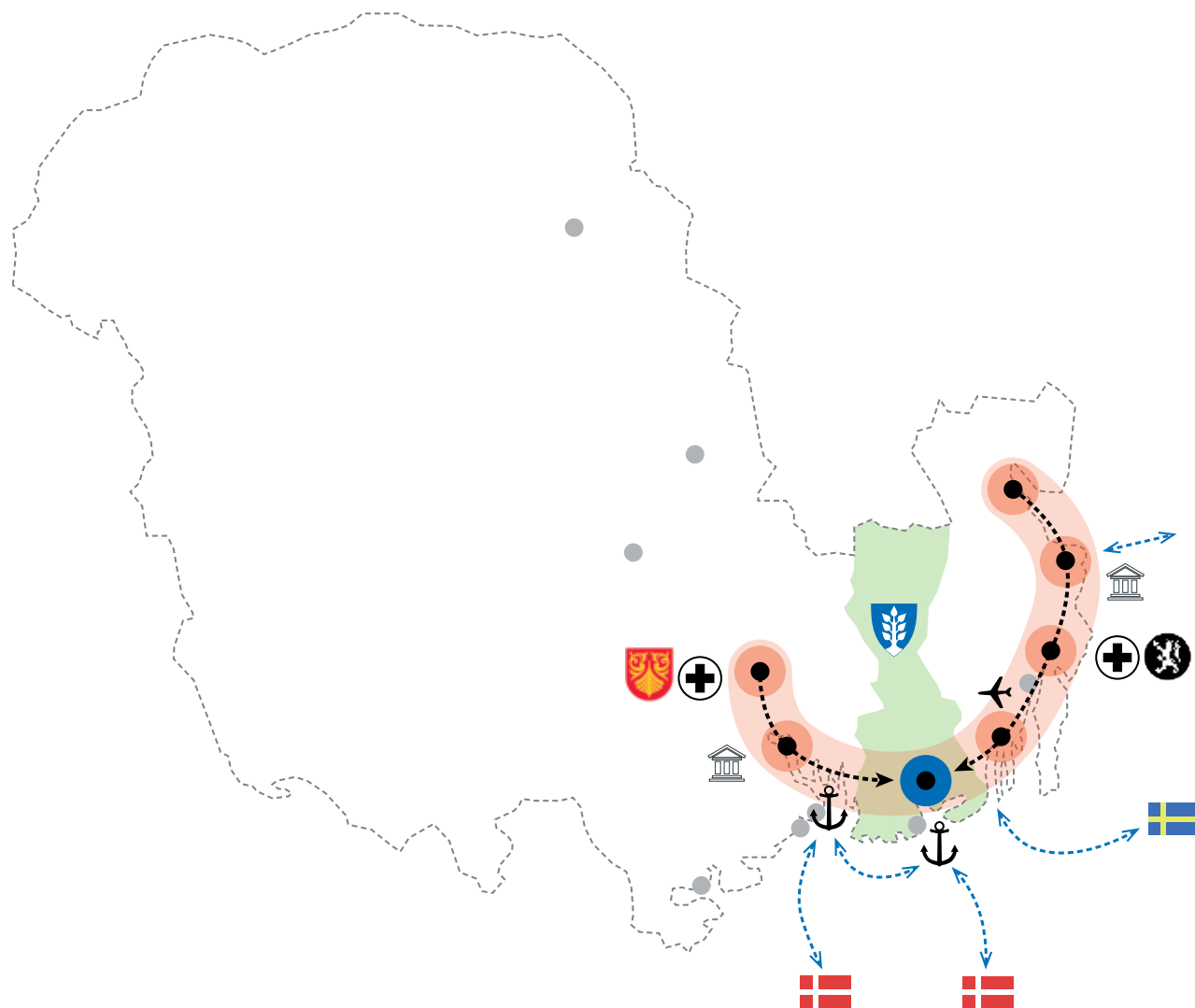
Larvik kommune får fra 2020 en sentral posisjon mellom Skien og Tønsberg som hovedsete for henholdsvis fylkeskommunen og fylkesmannen i nytt fylke.

Larvik by er lokalisert midt mellom Grenlandsbyene og de andre Vestfoldbyene. I 2019 omfatter dette bybeltet omtrent 2/3 av ca. 420 000 innbyggere og ca. 80 prosent av arbeidsplassene i nytt fylke, to universitetscampus, to sykehus og mange kulturbygg.

E18 er i dag sentral ferdselsåre, og Torp flyplass ligger sentralt med kontakt ut mot Europa. Fergeanløp til Strømstad i Sverige og Hirtshals i Danmark knytter kontakt i Norden. Larvik havn utgjør en viktig regional funksjon, som sammen med Grenland havn arbeider for å skape et intermodalt* knutepunkt og styrking av Jyllandsforbindelsen mot Danmark for godstransport. Med InterCity på plass i 2032 får vi en effektiv, attraktiv og miljøvennlig infrastruktur som kan bidra til å løfte regionen og knytte den nærmere Oslo, Kristiansand og Stavanger.

Regional strategi:

Larvik skal bidra med sin sentrale posisjon som bindeledd og møteplass i nytt fylke. Larvik styrkes både med regionale funksjoner og infrastrukturtiltak og inngår som en integrert del av bybeltet ved Skagerak.



*To eller flere transportformer som inngår i en transportkjede, eksempel både bil, skip og togbane.

Overordnet arealstrategi for Larvik

Overordnet arealstrategi er et viktig verktøy for å sikre langsiktig forvaltning av arealer i kommunen i tråd med Plan- og bygningslovens formål om å «fremme bærekraftig utvikling til beste for den enkelte, samfunnet og framtidige generasjoner».

Gjennom arealstrategien søker vi å:

Utvikle det vekstkraftige
Ta vare på det uerstattelige
Motvirke det utenkelige

Utvikle det vekstkraftige

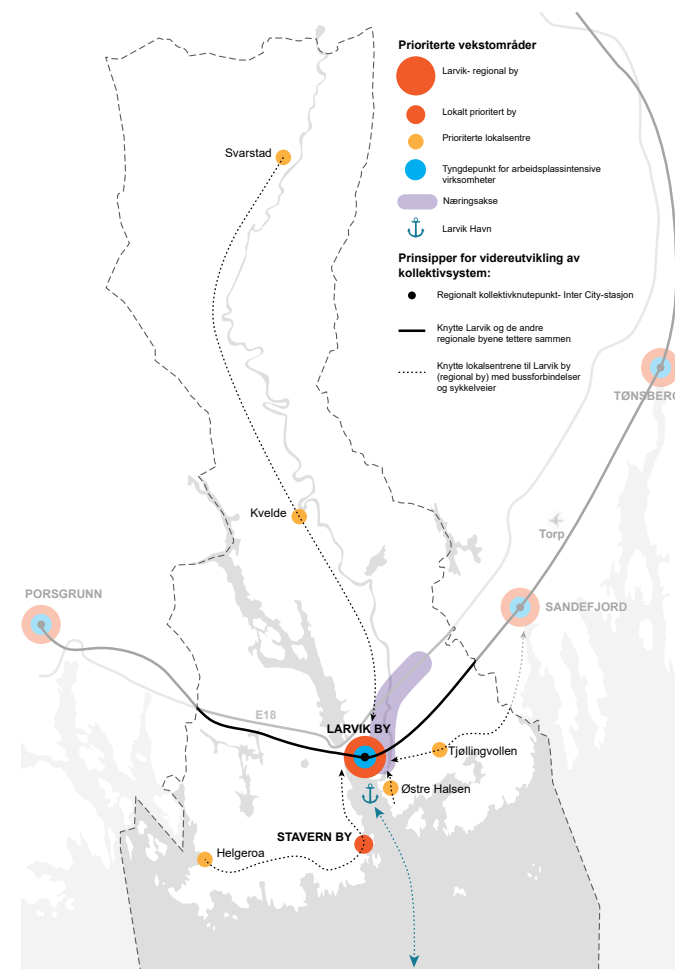
- Larvik by som attraktivt og urbant tyngdepunkt i kommunen
 - 70 % av boligbehovet dekkes her
 - handel- og kontorarbeidsplasser lokaliseres som hovedregel i sentrum
- Knutepunktutvikling rundt ny jernbanestasjon i Larvik sentrum – midtpunkt for grønn mobilitet
- Stavern by som attraktiv destinasjon i et helårsperspektiv
 - 20 % av boligbehovet dekkes her
- Prioriterte lokalsentre med nærmiljøfunksjoner
 - 10 % av boligbehovet dekkes her
- Næringsakse fra Larvik havn til Ringdalskrysset
- Fritidsbebyggelse på naturens og friluftslivets premisser
- Tilrettelegge for et bærekraftig og konkurransedyktig næringsliv
- Dynamiske og levende lokalsentre er viktig for at Larvik skal være en attraktiv kommune å bo, leve og jobbe i. Service og tilbud, arbeidsplasser og næringsliv må støttes og det skal stimuleres til nyetableringer også i lokalsentrene

Ta vare på det uerstattelige

- Tilgjengelighet for allmennheten langs sjø, vassdrag og friluftsområder
- Rent drikkevann
- Biologisk mangfold
- Nullvisjon for utbygging av dyrka og dyrkbar jord
- Kultur- og naturarven
- Unike karaktertrekk og identitetsskapende landskap og steder

Motvirke det utenkelige

- Bidra til lavere klimautslipp gjennom å gjøre det lett å leve miljøvennlig
- Planlegge for å minimere skade av klimaendringer og andre uønskede hendelser



3. Bærekraftige innsatsområder

I Larvik skal vi ta medansvar slik at vi kan nå bærekraftsmålene. Dette skal vi gjøre blant annet ved å ha de tre bærekraftsdimensjonene med i all planlegging. Kommuneplanens samfunnsdel skal bidra til endring i holdninger gjennom tydelig vektlegging av bærekraftsmålene som styringskraft. Dette skal danne grunnlag for endring av tiltak og praksis. Endringene må komme til uttrykk i lokalsamfunnet som helhet – i et samspill mellom politiske prioriteringer, kommunal saksbehandling og forvaltning, næringslivets innsats og befolkningens små og store bidrag.

Møte framtida i Larvik – den miljøbevisste og klimavennlige kommunen

Våre holdninger og vår hverdagspraksis har betydning for hva som skjer globalt. Vi må redusere klimagassutslipp, reise annerledes, bruke arealene på en bedre måte, verne naturressursene og tilpasse oss endringer i klimaet. Vi må jobbe målrettet, skape bevissthet og redusere utslipp i Larvik, og andre steder i verden som konsekvens av vårt forbruk.

Leve og bo i Larvik - den livskraftige kommunen

Vi skal skape gode, helsefremmende omgivelser, gi rom for mangfold og ha gode møteplasser for inkludering. I Larvik har vi som mål at alle skal ha mulighet til å mestre hverdagen og realisere sitt potensial. Larvik skal preges av livskraft og tro på framtiden.

Skape i Larvik – den verdiskapende kommunen

Næringsutvikling og arbeidslivsdeltakelse er en forutsetning for velferd. De som kan og vil må få mulighet til å bidra med sine ressurser i lokalsamfunnet. Kommunale tjenester må være økonomisk bærekraftige og innbyggerne må i større grad være inkludert og medansvarlig for bærekraftig velferd.

Samarbeide i Larvik – den samskapende kommunen

Samarbeid, både innenfor og mellom de tre dimensjonene, er en avgjørende forutsetning for å skape bærekraftig utvikling. Sammen med kunnskap, teknologisk utvikling og digitalisering er samarbeid et tema som berører alle dimensjoner i bærekraftig utvikling.

Møte framtida i Larvik – den miljøbevisste og klimavennlige kommunen

Larvik ligger i en region med mange soldager og gunstige forhold for dyrking av frukt og bær, korn og grønnsaker. Den lokale camping- og turistnæringen kan tilby gode ferieopplevelser. Som verden ellers er Larviksamfunnet også utsatt for endringer i klima. Derfor er det nødvendig å sette klimautfordringen på kartet. Vi kan ikke lenger ta våre gitte goder som en selvfølge. De unge er bekymret for sin framtid og har gitt oss et klart budskap: vi må iverksette tiltak – nå!

Larviksamfunnet skal utvikle seg i tråd med internasjonale, nasjonale og regionale føringer. Vårt lokale utfordringsbilde følger i stor grad globale trender. Vi ser endringer knyttet til klima, demografi, globalisering, polarisering og urbanisering, automatisering og digitalisering – i stadig raskere endringstakt. Samtidig får kommunen overført flere oppgaver fra regionalt og statlig nivå. Det gir utfordringer, men skaper også nye muligheter. Til sammen bidrar endringene til at det vil stilles høye krav til kompetanse.

I Larvik er vi fordelt over et mangfoldig kulturelt og naturgitt landskap. Mellom byer og lokalsentre ligger gårdsbruk og mindre tettsteder med særpreg og verdifulle nærmiljø. Det er viktig å ivareta slike verdier på en måte som styrker kommunen som helhetlig samfunn. Samtidig må all planlegging ta utgangspunkt i behovet for å ta utfordringer knyttet til klima og miljø på alvor. Det er nødvendig å legge opp til fortetting, med effektiv infrastruktur som stimulerer til bruk av miljøvennlig transport.

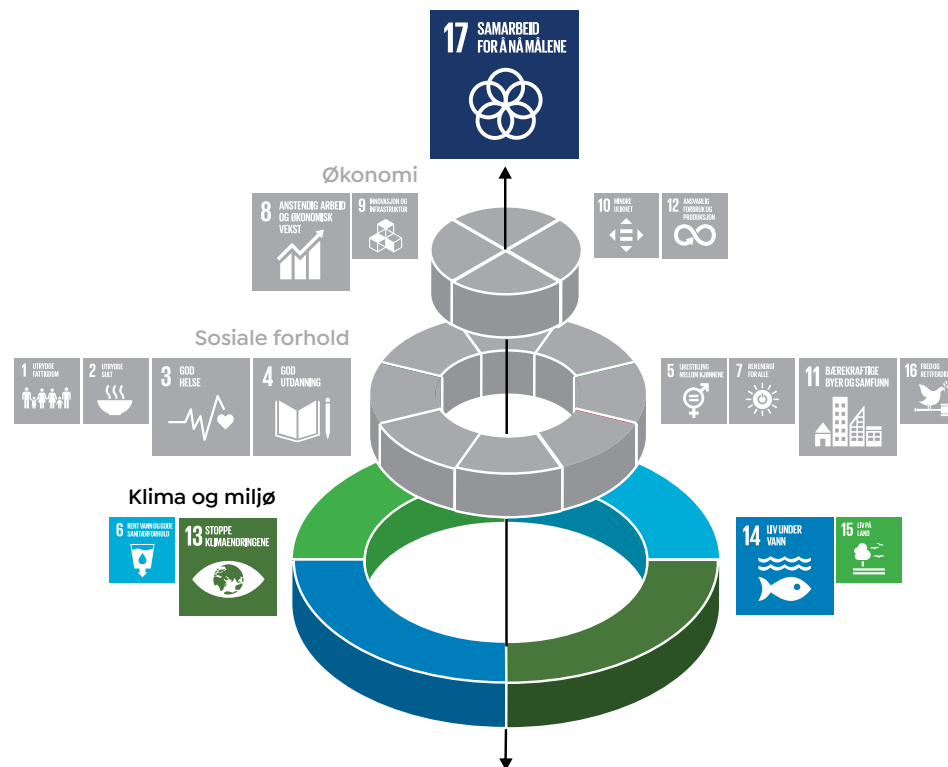
Larviks klima- og energiplan svarer opp den statlige utfordringen om å redusere energiforbruket, redusere klimagassutslipp og tilpasse oss klimaendringene. Planen

fastlegger ambisjoner i klima- og energiarbeidet og legger føringer for hvilke virkemidler kommunen skal benytte for å realisere disse. Transport utgjør det største utslippet i Larvik. Plan- og bygningsloven er et viktig virkemiddel kommunen har til å legge føringer for redusert transport, samordnet gods- og varetransport og bedre organisering av personreiser, og for arealdisponeringer i forhold til biologisk mangfold. Larviksamfunnet må mobiliseres til felles innsats, og den kommunale planleggingen må gjøre det enkelt, begripelig og verdsatt å leve miljøvennlig.

Larvik skal være en trygg kommune. Dette innebærer samarbeid og kontinuerlig fokus på samfunnsikkerhet og beredskap for å forhindre både kjente og til nå ukjente

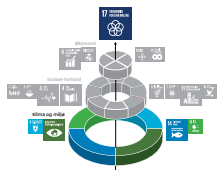
samfunnstrusler. Med klimaendringer, polarisering, økt globalisering og digitalisering følger også nye utfordringer. Gode rutiner for kartlegging, vurdering og håndtering av risiko er nødvendig for alle nivåer av tjenesteproduksjon.

Vann er en forutsetning for liv, og menneskene er avhengig av at det er liv under vann. Også i vår kommune utfordres vannets kvalitet og livsmuligheter. Numedalslågen og Farriselven renner ut i havet i Larvik. De to vassdragene, den åpne fjordens og det store havets energi-, transport- og høstingsmuligheter la tidlig godt grunnlag for liv, arbeid og bosetting i by og bygd. Vår lange kystlinje påminner oss jevnlig om ansvaret for å ta vare på livet under vann.



I Larvik er vi bevisst klima, miljø og energi som vårt felles ansvar – nå og i framtida.

Overordnet bærekraftsmål:



Handle umiddelbart for å bekjempe klimaendringene og konsekvensene av dem

Viktige delmål:

13.1, 13.2, 13.3

HOVEDMÅL

- Larvik er arealeffektiv og har god infrastruktur med klimavennlige transportløsninger
- Larvik er en foregangskommune på energiforbruk, reduksjon av avfall og innkjøp som ivaretar miljøhensyn, sosiale og etiske krav
- I Larvik samarbeider kommunen, næringslivet, frivillig sektor og befolkningen om å begrense klimautfordringene.

INNSATSOMRÅDER

- Redusere utslipp og ivareta biologisk mangfold
- Fortetting og effektiv infrastruktur
- Trygt, miljøvennlig og brukervennlig transportsystem
- Sirkulær økonomi som alternativ til forbrukersamfunnet
- Framtidsrettede klimatiltak i all planlegging
- Samfunnsikkerhet og beredskap; tilpasning, drift og utvikling
- Kvalitet – luft og vann
- Energieffektivisering og bruk av fornybar energi
- Strategiske anskaffelser - produkter og tjenester med høyt miljøfokus og lave klimagassutslipp
- Samarbeid, kompetanseutvikling og kunnskapsdeling; lokalt, nasjonalt og internasjonalt
 - Kunnskap og føre-var-prinsipp i forhold til konsekvenser av klimaendringer
 - Fokus på opplæring i barnehage og skole
 - Holdningsarbeid om forbruk og avfall

SAMFUNNSAKTØRER SOM BIDRAR TIL Å NÅ BÆREKRAFTSMÅLET

- Privat næringsliv
- Vestfold kollektivtrafikk (VKT)
- Statlig forvaltning
- Vestfold fylkeskommune
- Utdanningsaktører
- Frivillige lag og foreninger

EKSEMPLER PÅ HVA VI HAR/GJØR I LARVIK:

Klima- og energiplanen, Kommunalteknisk plan, Helhetlig ROS, Beredskapsplaner, Holdnings- og læringsmål fra fag-/rammeplaner, Bruk av kommunens virkemidler i ulike roller, Kunnskapsbyggende og holdningsskapende arbeid, Miljøfyrtårn, ISO, Kildesortering, ENØK, Ryddedugnad, Strategiske innkjøp, Arealutvikling og fortetting i lokalisering av næring, bolig og infrastruktur, Digitalisering, Fokus på biologisk mangfold i forvaltning av arealer.

KOMMUNENS HANDLINGSROM

Gjennom plan- og bygningsloven er kommunal sektor tildelt et helhetlig og langsiktig planansvar, først og fremst gjennom regionale planer og kommuneplaner. Kunnskap og holdninger er avgjørende for å løse klimautfordringene. Samtidig må det skapes håp og fremtidsstro; at de utfordringer vi står i kan løses.

Kommunen kan

- være pådriver overfor næringsliv, organisasjoner og befolkning, og må sørge for tilrettelegging gjennom god forvaltning av rammevilkår, infrastruktur, arealer og naturressurser.
- bidra gjennom investeringer og bruk av egen markedsrett.

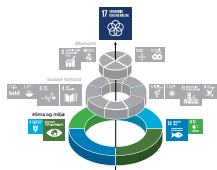
Mennesker og teknologi må samhandle på nye, smarte måter, og innovasjon må handle like mye om samfunn som teknologi. Endringer trengs i hele samfunnet, og må få støtte i befolkningen.

“Hvis ikke vi har trær kan vi ikke leve.”

JENTE, 5 ÅR – VARDEN BARNEHAGE

I Larvik er vi bevisst klima, miljø og energi som vårt felles ansvar – nå og i framtida.

Overordnet bærekraftsmål:



Bevare og bruke hav og marine ressurser på en måte som fremmer bærekraftig utvikling

Viktige delmål:

14.1, 14.2, 14.3, 14.5

HOVEDMÅL

- I Larvik har vi en attraktiv kystlinje og sjøarealer som disponeres til næring, fritidsaktivitet og rekreasjon av nåværende og kommende generasjoner
- I Larvik benytter vi kunnskap og virkemidler på en måte som styrker livsbetingelser for ønskede arter i havet
- I Larvik arbeider vi systematisk og målrettet for å sikre at vannforekomstene skal ha god økologisk og kjemisk tilstand

INNSATSOMRÅDER

- Implementering Helhetlig plan for Oslofjorden
- Styrking av kunnskap for bærekraftig forvaltning og bruk av kyst- og havområder
- Utslipp fra kommunalt avløp og spredt bebyggelse
- Arealavrenning fra landbruk
- Tilførsler av miljøgifter og marin forsøpling
- Sårbare arter, utvalgte naturtyper og kulturminner
- Restaurering av naturverdier
- Rent vann som attraksjonskraft for Larvik som bo- og besøkskommune
- Liv i havet som grunnlag for næring/arbeidsplasser basert på høsting og turisme/attraksjon
- Sikre bærekraftig bestand av elvemuslinger i Lågen

SAMFUNNSAKTØRER SOM BIDRAR TIL Å NÅ BÆREKRAFTSMÅLET

- Privat næringsliv
- Statlig forvaltning
- Vestfold og Telemark fylkeskommune
- Utdanningsaktører
- Frivillige lag og foreninger

EKSEMPLER PÅ HVA VI HAR/GJØR I LARVIK:

Oppfølging av regional plan for vannforvaltning, Klima- og energiplanen, Kommunalteknisk plan, Helhetlig ROS, Beredskapsplaner, Holdnings- og læringsmål fra fag-/rammeplaner, Bruk av kommunens virkemidler i ulike roller, Kunnskapsbyggende og holdningsskapende arbeid, Miljøfyrtårn, ISO, Kildesortering, ENØK, Ryddedugnad, Strategiske innkjøp, Fokus på biologisk mangfold i kommunal forvaltning.

KOMMUNENS HANDLINGSROM

Vannforskriften (Forskrift om rammer for vannforvaltningen) gjennomfører EUs vanddirektiv i norsk rett. Et viktig formål med vannforskriften er å sikre en mer helhetlig og økosystembasert vannforvaltning i Norge ved utarbeiding av helhetlige, sektorovergrepene, regionale vannforvaltningsplaner og tiltaksprogrammer i henhold til vanddirektivet. Kommuner har, innenfor sine ansvarsområder, ansvar for å utrede forslag til typer tiltak, samt utrede premissene for fastsettelse av miljømål. Kommunen som sektormyndighet har et særlig ansvar for å følge opp arbeidet med vannforskriften gjennom sitt virkemiddelapparat. Gjennom plan- og bygningsloven er kommunal sektor tildelt et helhetlig og langsiktig planansvar, først og fremst gjennom regionale planer og kommuneplaner. Kunnskap og holdninger er avgjørende for å løse klimautfordringene. Samtidig må det skapes håp og fremtidstro; at de utfordringer vi står foran kan løses.

Kommunen kan

- være pådriver overfor næringsliv, organisasjoner og befolkning, og må sørge for tilrettelegging gjennom god forvaltning av rammevilkår, infrastruktur, arealer og naturressurser.
- bidra gjennom investeringer og bruk av egen markedsrett.

Mennesker og teknologi må samhandle på nye, smarte måter, og innovasjon må handle like mye om samfunn som teknologi. Endringer trengs i hele samfunnet, og må få støtte i befolkningen.

Leve og bo i Larvik – den livskraftige kommunen

Vi skal være stolte av hvem vi er og har i Larvik. Befolknings-sammensetningen representerer et mangfold i kultur, kunnskap og ferdigheter. Hver og en har sin unike historie, som i seg selv utgjør et viktig bidrag i samfunnsutviklingen. Vi må være nysgjerrige, ærlige, rause og engasjerte slik at alle opplever tilhørighet og kjenner at de har sin rolle i Larviksamfunnet – som senior, junior, næringsdrivende, innvandrere, nyinnflyttet eller rotfestet Larviking.

Folkehelsen i Norge og Larvik er generelt god, men god helse er ujevnt fordelt. Samfunnet er preget av sosiale helseforskjeller som forplanter seg til neste generasjon. Lokalt folkehelsearbeid handler om å skape gode oppvekstkår og fremme fellesskap, trygghet, inkludering og deltakelse. Det skal også forebygges sykdom og skader, beskytte mot helsetrusler og bidra til å fremme sunne levevaner.

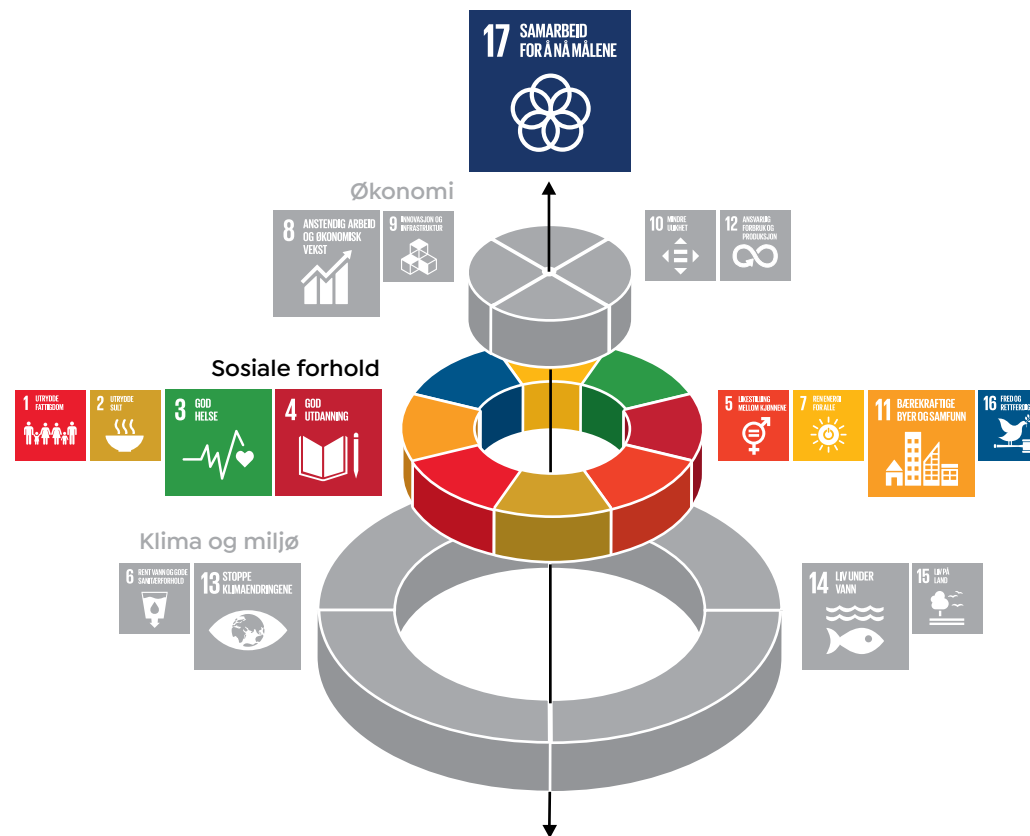
Et mangfoldig boligtilbud der alle skal bo trygt og godt må videreføres. Bolig er en menneskerett og en forutsetning for helse, utdanning, arbeid og samfunnsdeltakelse. Bygninger og omgivelser må tilpasses med universell utforming så langt det er fysisk mulig. Det kommer alle – uansett funksjonsnivå, til gode. Det er vedtatt et verdigrunnlag for boligsosialt arbeid som skal ivareta dette.

Alle har rett til en god oppvekst. En god barndom gir grunnlag for et godt liv som voksen, og vi trenger alle våre innbyggere i framtidens Larvik. Mange unge reiser bort for å ta utdanning eller oppleve verden på andre måter. Vi vil ha dem tilbake hit. Det lykkes vi best med når de har gode erfaringer fra egen oppvekst som de ønsker å videreføre til kommende generasjoner.

Alle skal få anledning til å bli den beste utgaven av seg selv og oppleve at de er bra nok – alle må verdsettes. Det er viktig å komme tidlig inn med universelle tiltak¹ for å få til dette. Individuell tilpasning og oppfølging må samtidig settes inn der det er behov for det, men kun der.

En stadig større andel av befolkningen blir eldre, og om 15 år vil det være flere eldre enn barn og unge i Norge. Det betyr at forsørgerbyrden for eldre blir større enn for barn og unge. Dette vil få betydning for boligmarkedet og for dimensjonering av tjenester.

Vi skal være bevisst hvilke utfordringer befolkningsutviklingen kan medføre, men det er vel så viktig å fokusere hvilke muligheter som skapes. At folk blir eldre er en ønsket utvikling, og resultat av vellykket velferdspolitik over mange år. Seniorraften utgjør en vesentlig ressurs for å møte eldrebølgen. Samtidig vil det alltid være behov for seniorer i arbeidet med å sikre god oppvekst for barn og unge. De kan være forbilder med unik kompetanse som er viktig å føre videre. Seniorraften må derfor være en del av løsningen i framtidens lokalsamfunnsutvikling.



¹ Universelle tiltak retter seg mot alle, uten å skille mellom grupper eller individer. Helsestasjon er et eksempel.

Larvik kjennetegnes av god livskvalitet, innovative læringsarenaer og inkluderende lokalsamfunn.

Overordnet bærekraftsmål:



Sikre god helse og fremme livskvalitet for alle uansett alder

Viktige delmål:

3.3, 3.4, 3.5, 3.6, 3.8, 3.9,

HOVEDMÅL

- Larvik har livskraftige, rause og inkluderende byer og lokalsentre
- I Larvik opplever innbyggerne god livskvalitet, mestring og tilhørighet
- Larviksamfunnet bidrar til god folkehelse og et like verdig liv for alle

INNSATSOMRÅDER

- Trygge familier – robuste og væredyktige barn, unge, voksne og eldre
- Vektlegge innbyggernes ressurser og erfaringer
- Universell utforming – bygninger og omgivelser
- Trygge og gode boliger for alle
- Tilgang til friluftsområder for fysisk aktivitet hele året
- Aktuelle og utfordrende aktivitetstilbud som gir livsglede og trivsel
- Universelle forebyggende tiltak som bidrar til sosial utjevning
- Et demensvennlig samfunn
- Tjenester tilpasset den enkeltes behov
- Trygge og tilgjengelige helsetjenester
- Forebyggende innsats som fremmer psykisk helse
- Trygt drikkevann for all framtid
- Oppdatert planverk og beredskap for pandemi og andre uforutsette hendelser

SAMFUNNSAKTØRER SOM BIDRAR TIL Å NÅ BÆREKRAFTSMÅLET

- Frivillige lag og foreninger
- NAV og bedrifter som tilbyr arbeidsrettede tiltak
- Næringsliv/arbeidsgivere
- Vestfold fylkeskommune (Videregående skole, tannhelsetjenesten)
- Familievernkontoret (Bufetat)
- Sentralene for frivillighet og friskliv
- Sentrale og regionale myndigheter med støtte- og tilskuddsordninger

EKSEMPLER PÅ HVA VI HAR/GJØR I LARVIK:

Bedre tverrfaglig innsats (BTI), Demensvennlig samfunn, Helsestasjon for ungdom, To-hjem grupper, Sykkelbyen Larvik, Biblioteket som møteplass, Home Start, Familiesenter, Gatelaget, Ruskontrakt for ungdom, Seniorskole, Den beste årgang, Friskliv og mestring, Frivilligsentraler, KomInn, Livsgledehjem, U-sving til bedre bolig, Verket, Kyststi, Fargespill, Migrasjonsrådgiver

KOMMUNENS HANDLINGSROM

- Bidra til god helse for innbyggerne gjennom alle kommunale tjeneste- og virksomhetsområder, f.eks. oppvekst, helsetjenester, kultur- og fritidstilbud, boligforvaltning, areal og teknikk.
- Ansvar for å utjevne forskjeller i helsetilstand som kan forklares med sosial og økonomisk ulikhet.
- Ansvar for å sørge for gode og forsvarlige helsetjenester til alle som trenger det, uavhengig av alder eller helsesituasjon.
- Bidra til å forebygge livsstilsykdommer, fremmer god folkehelse og bidra til at innbyggerne kan bo lengst mulig hjemme.
- Oppmerksomhet på muligheter og utfordringer på helsefeltet lokalt, nasjonalt og globalt.
- Ansvar for å forebygge sykdom relatert til forurensning av luft, vann og jord.

Overordnet bærekraftsmål:



Sikre inkluderende, rettferdig og god utdanning og fremme muligheten for livslang læring for alle

Viktige delmål:

4.1, 4.2, 4.4, 4.7, 4.a

HOVEDMÅL

- Larviksamfunnet bidrar til at familiene er rustet til å gi barna trygghet og motivasjon til å lære
- Larviks barnehager og skoler er en trygg arena for inkludering og stimulerer til nysgjerrighet og læringslyst
- I Larvik har alle forutsetninger og motivasjon til å fullføre videregående skole
- Larvik har gode arenaer for livslang læring

INNSATSOMRÅDER

- Helhetlig oppfølging og god oppvekst – tidlig inn og tverrfaglig arbeid rundt barn/familie
- Trygge barnehager – god start og sammenheng i læringsløpet
- Mestring og sosial kompetanse
- Godt psykososialt læringsmiljø uten mobbing
- Hjelp til å knekke lesekoden tidlig i læringsløpet
- Biblioteket som arena for å styrke leselest og læring
- Utdanning som etterspørres i næringslivet
- Lærlingplasser i kommunen og næringslivet
- Faglig og personlig oppfølging og veiledning
- Læring om kultur, mangfold, demokrati og bærekraftig utvikling

SAMFUNNSAKTØRER SOM BIDRAR TIL Å NÅ BÆREKRAFTSMÅLET

- Vestfold fylkeskommune – videregående skole og Oppfølgingstjenesten
- NAV og bedrifter som tilbyr arbeidsrettede tiltak og opplæringstiltak
- Familievernkontoret (Bufetat)
- Sosiale entreprenører
- Frivillige lag og foreninger
- Bedrifter og organisasjoner som tilbyr lærlingeplasser og praksisplasser
- Media som kunnskapsleverandør
- Folkeuniversitetet og andre kurs-/utdanningsaktører

EKSEMPLER PÅ HVA VI HAR/GJØR I LARVIK:

Bedre tverrfaglig innsats (BTI), Foreldreveiledning (ICDP), Åpen barnehage, Realfagskommune: Pi-parken, Matteparken og Newtonrommet, Vennskap, inkludering og sosial kompetanse (VIS), Kulturskolen, Norskskolen, Voksenopplæring, Kombinasjonsklassen, Verket, AOK, Den kulturelle skolesekken, Sommerles, Farris Naturskole, Ungt Entreprenørskap.

KOMMUNENS HANDLINGSROM

- Ansvar for å sikre at alle barn og unge har et trygt og godt oppvekstmiljø med barnehager og skoler som fremmer trivsel og læring.
- Fokus på samhandling mellom tjenestene for å sikre helhetlige utdanningsløp og individuell oppfølging av hvert enkelt barn.
- Legge til rette for teknisk og yrkesfaglig opplæring lokalt gjennom tilstrekkelig antall lærlingeplasser.
- Fokus på livslang læring for alle deler av befolkningen, blant annet gjennom videreutvikling av biblioteket som læringsarena.

Overordnet bærekraftsmål:



Gjøre byer og bosettinger inkluderende, trygge, motstandsdyktige og bærekraftige

Viktige delmål:

11.1, 11.2, 11.3, 11.6, 11.7, 11.a, 11.b

HOVEDMÅL

- Larvik by fungerer samlende, er det naturlige valg for handel, kulturopplevelser, kafe- og uteliv, og bidrar til å skape en felles identitet for kommunens innbyggere
- Larviksamfunnet utvikler det vekstkraftige, tar vare på det uerstattelige og motvirker det utenkelige
- Larviksamfunnet er attraktivt, og unge voksne velger å bosette seg i kommunens byer og lokalsentre

INNSATSOMRÅDER

- Sentrumsutvikling i lys av dimensjonene handel//kultur/utesteder
- Sosiale møteplasser med fokus på inkludering, universell utforming, mestring og tilhørighet
- Trygg ferdsel for gående og syklende – sammenhengende turveier og sykkelstier
- Mangfold i kultur- og fritidstilbud; samarbeid mellom kommunen, næringsliv, frivillige lag/foreninger
- Grønnstruktur og områder for lek og rekreasjon med god kvalitet
- Kollektiv transport med god tilgjengelighet for alle
- Tverrfaglig, forebyggende arbeid for å forhindre vold og overgrep
- Samfunnssikkerhet og beredskap, i drift og utviklingsarbeid
- Kultur- og naturarv som grunnlag for vekst og utvikling
- Et attraktivt nærings- og arbeidsliv som skaper trivsel og vekst i lokalsamfunnet
- Smartby-tenkning som grunnlag for arbeidsplasser, miljøgevinst og kommunale tjenester

SAMFUNNSAKTØRER SOM BIDRAR TIL Å NÅ BÆREKRAFTSMÅLET

- Private boligutviklere
- Vestfold kollektivtrafikk (VKT)
- Næringsutviklere og bedriftseiere gjennom lokalisering av arbeidsplasser
- Statlig forvaltning gjennom lokalisering av statlig virksomhet
- Vestfold fylkeskommune gjennom regionale planer
- Frivillige lag og foreninger

EKSEMPLER PÅ HVA VI HAR/GJØR I LARVIK:

Boligsosialt arbeid, Helsefremmende nærmiljø, Senior kafé, Den beste årgang, Samordningsmodell for lokale, Forebyggende tiltak mot rus- og kriminalitet (SLT), Broen, Demensvennlig samfunn, Ivaretagelse av Kyststien, Elvestien, Bystien, parker og idrettsanlegg, Poesiparken, Beredskapsnettverk, Idrettsrådet, Kulturrådet, Innvandrerrådet

KOMMUNENS HANDLINGSROM

- Skape attraktive tettsteder gjennom å sikre allmenn tilgang til grunnleggende forutsetninger som bolig, inkluderende møteplasser, trygg transport og gode grøntområder.
- Ansvar for integrert og bærekraftig bosettingsplanlegging.
- Planlegging som ivaretar bærekraftig utvikling, samfunnssikkerhet og beredskap, samt barn og unges interesser.
- Klima- og energiplan der det er satt tydelige mål for miljø- og klimaområdet, f.eks. reduksjon av klimagassutslipp, miljøvennlig energiomlegging og tilpasning til klimaendringer.

Skape i Larvik – den verdiskapende kommunen

En kommune som viser evne til å skape gode vekstvilkår for sine egne vil være attraktiv for andre, enten det er nye næringsaktører eller nye innbyggere. Det er viktig å bygge på potensialet i eksisterende befolkning, næringsliv og stedskvaliteter. Samtidig må vi gjøre oss attraktive for aktører som kan supplere det vi ikke kan finne innenfor egne rekker.

Næringsarbeidet tar utgangspunkt i tre strategier: godt vertskap, effektiv forvaltning og aktiv utviklingspartner.

Attraktive arealer som svarer til næringslivets behov er vesentlig for kommunens næringsattraktivitet. Et velfungerende næringsliv er samtidig avhengig av tilgang på kompetanse. Befolkningen må ha relevant utdanning, slik at eksisterende bedrifter kan utvikle seg, og nye virksomheter vil etablere seg i Larvik. Det vil styrke sannsynligheten for at Larviks ungdom vender tilbake, og at potensielle tilflyttere ser muligheter her.

Et dynamisk og levende bysentrum er viktig for at Larvik skal være en attraktiv kommune. Handelen står overfor store utfordringer. Det må derfor legges til rette for virksomheter og aktiviteter som skaper liv i sentrum. Larviks kulturtilbud har godt omdømme, følger tidens trender og gir positive synergieffekter i lokalsamfunnet. Sammen med vår kulturarv utgjør dette et viktig element for å styrke kommunens og Larvik bys attraktivitet.

Landbruket² i Larvik produserer mat for nasjonal matforsy-

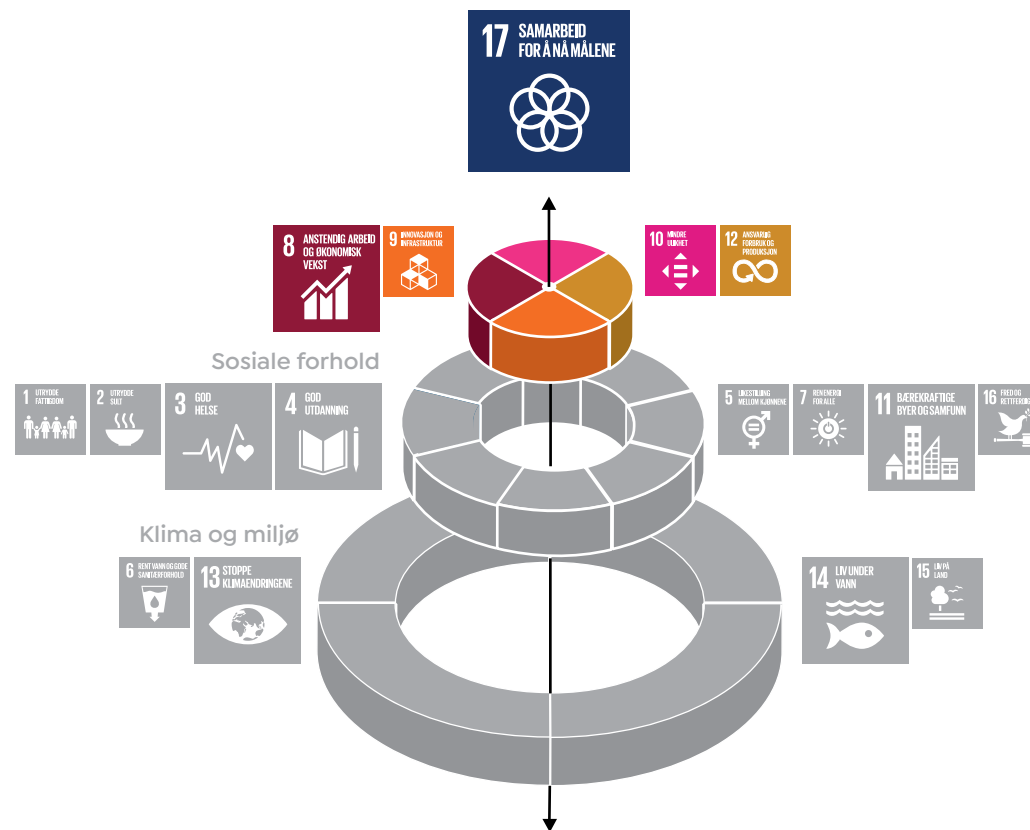
ning. Landbruket må ha et langsiktig perspektiv for vern og bærekraftig bruk av areal og ressursgrunnlag.

Gjennom bærekraftig produksjon skal landbruket bidra til redusert forurensing, inkludert reduserte utslipp av klimagasser.

Larvik Havn³ er en sentral aktør i Larviksamfunnet. Det er viktig at Larvik Havn bidrar med tilgjengelige virkemidler

for at havna bidrar til å skape stolthet og attraktivitet i lokalsamfunnet. Larvik kommune har utarbeidet en strategi som forplikter Larvik Havn på flere nivåer:

«Larvik Havn skal være en ressurs for Larviksamfunnet⁴, et redskap for bærekraftig utvikling i regionen og et ansikt mot verden»



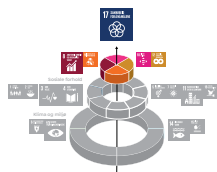
2 Bærekraftig landbruk ble pekt ut som ett av 15 temaer til utredning i forbindelse med Kommuneplanens samfunnsdel. Se Kunnskapsgrunnlaget.

3 Havneutvikling er pekt ut som ett av 15 temaer til utredning i forbindelse med Kommuneplanens samfunnsdel. Se Kunnskapsgrunnlaget.

4 Larviksamfunnet omfatter her både sivilsamfunnet og næringslivet i Larvik.

Larvik har et bærekraftig og konkurransedyktig næringsliv som sikrer vekst og utvikling, ivaretar miljøet og menneskene.

Overordnet bærekraftsmål:



Fremme varig, inkluderende og bærekraftig økonomisk vekst, full sysselsetting og anstendig arbeid for alle

Viktige delmål:

8.3, 8.5, 8.6, 8.8, 8.9

HOVEDMÅL

- I Larvik er det attraktivt å drive næring: Eksisterende virksomheter finner rom for vekst, og nye næringsaktører ønsker å etablere seg
- I Larvik danner samskaping et godt grunnlag for innovasjon, vekst og verdiskaping
- I Larvik jobber vi aktivt for å sikre integritet, gode arbeidsforhold og høy grad av inkludering, slik at alle som ønsker det kan være i arbeid

INNSATSOMRÅDER

- Vekst og verdiskaping i tråd med FNs bærekraftsmål
- Fast struktur for samhandling, fasilitering og felles prosjekter mellom kommunen og næringslivet
- Kommunen som vertskap – etablering og utvikling for næringslivet
- Attraktive arealer og infrastruktur
- Effektiv og forutsigbar saksbehandling
- Kommunale anskaffelser og utviklingsprosjekter som bidrag til innovasjon og verdiskaping i lokalt næringsliv
- Sosialt entreprenørskap som felles satsningsområde for kommunen og privat næringsliv
- Inkluderende arbeidsliv, tilrettelagte arbeidsplasser og universell utforming
- Sommerjobb og erfaring fra arbeidsliv for ungdom
- Anstendige arbeidsforhold og hvitt arbeid
- Norskopplæring for fremmedspråklige - samarbeid mellom kommunen og privat næringsliv
- Larvik Havn som aktør for trivsel, vekst og verdiskaping i lokalsamfunnet
- Landbruksnæringen som innovatør for bærekraftig utvikling

SAMFUNNSAKTØRER SOM BIDRAR TIL Å NÅ BÆREKRAFTSMÅLET

- Næringsliv/arbeidsgivere
- NAV og bedrifter som tilbyr arbeidsrettede tiltak
- Frivillige lag og foreninger
- Vestfold fylkeskommune (Videregående utdanning)
- Statlige aktører (skatt, politi, arbeidstilsynet)

EKSEMPLER PÅ HVA VI HAR/GJØR I LARVIK:

Ungt entreprenørskap, Forum for Næringsutvikling (FNL), CoLab, Etablererveiledning, Mentorprogram, Strategiske anskaffelser, iFokus, AOK, Medbyggerne, Frivillighetssentralene, Introduksjonsprogrammet, Larvik læringssenter, Start i Vestfold.

KOMMUNENS HANDLINGSROM

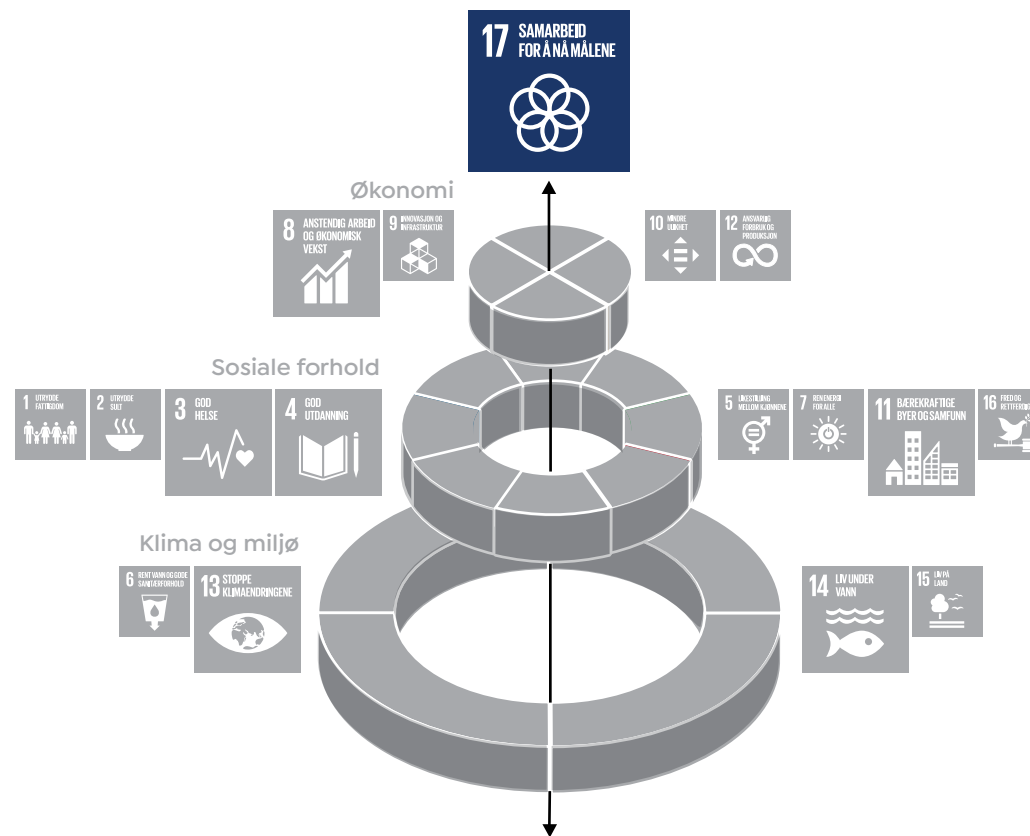
- Jobbe sammen med næringslivet om et bærekraftig og konkurransedyktig næringsliv som sikrer vekst og utvikling, ivaretar miljøet og menneskene.
- Stor arbeidsgiver med mer enn 3 100 årsverk som skal bidra til sysselsetting, inkludering og anstendig arbeid for mange innbyggere.
- Viktig samarbeidspartner og tilrettelegger for øvrig næringsliv – kan bidra både til økonomisk vekst og mål om full sysselsetting og anstendig arbeid for alle.
- Bidra aktivt gjennom sine innkjøpsavtaler, både til anstendig arbeid og økonomisk vekst i lokalt næringsliv.
- Gode ordninger for lærlinger i samarbeid med videregående utdanning.
- Helsetjenesten i kommunen, NAV, skole og voksenopplæringen bidrar ved å sette mennesker i stand til å komme i arbeid.

Samarbeide i Larvik – den samskapende kommunen

Det er mange aktører og arenaer som kan bidra til bærekraftig utvikling i Larvik. Forventninger om at folk flest skal inkluderes kommer til å øke, ikke bare i form av bruker-medvirkning, men også i samskapende prosesser. Samskaping kan bryte barrierer mellom ulike samfunnsaktører og fagområder, og styrke fokus på felles overordnede mål for å løse samfunnsoppdrag.

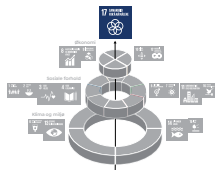
Lokaldemokratiet bygger på tillit mellom politikere og befolkning. Arbeid/deltagelse i frivillig sektor er en kanal for engasjement, innflytelse og samfunnsdeltagelse, og skaper grunnlag for samhold og fellesskap. Frivillig sektor er dermed en viktig aktør i arbeidet med å skape forståelse og utvikle kunnskap som bidrar til å fremme demokrati, medvirkning og samskaping.

Samskaping er å identifisere en utfordring eller mulighet, velge/designe løsning og produsere den sammen med den/ de det gjelder, i et vedvarende løp. Dette forutsetter vilje og evne til å innta nye roller, og at det åpnes for en ny type maktfordeling enn vi tidligere har vært vant til. Det er viktig å stimulere møteplasser der samskaping og medborgerskap settes på agendaen. Kommune, næringsliv, frivillige og sivilsamfunn må møtes for å utvikle felles strategier som kan mobilisere i samme retning. Det skaper kraft.



I Larvik finner vi de beste løsningene sammen.

Overordnet bærekraftsmål:



Styrke gjennomføringsmidlene og fornye (globale) partnerskap for bærekraftig utvikling

Viktige delmål:

17.14, 17.17

HOVEDMÅL

- I Larvik samarbeider vi for å bygge et godt samfunn for nåværende og framtidige generasjoner
- I Larvik preges forholdet mellom befolkning og beslutningsmyndigheter av gjensidig tillit
- Larviks innbyggere har innflytelse på utviklingen i eget nærmiljø
- I Larvik har vi god valgdeltakelse og et velfungerende lokaldemokrati

INNSATSOMRÅDER

- Systematisk samarbeid med ungdom i planlegging, mobilisering og avgjørelser/beslutninger
- Nettverk for samhandling på tvers av tjeneste- og fagområder i kommunen som organisasjon
- Aktiv og åpen kommunikasjon rundt faglige vurderinger i kommunal saksbehandling
- Dialogarenaer mellom kommunen som organisasjon, næringsliv, utdanningsaktører og frivillig sektor med fokus på samskaping, kunnskaps- og informasjonsdeling
- Ulike metoder og møteplasser for å sikre at flest mulig kan ta del i samarbeid og samskaping
- Fokus på inkludering, samarbeid, trygghet og trivsel i hverdagen
- Digitale plattformer som er tilgjengelige og aktivt i bruk for samhandling
- Samskaping som grunnlag for nye og bærekraftige løsninger i planlegging, formidling og gjennomføring av tiltak

SAMFUNNSAKTØRER SOM BIDRAR TIL Å NÅ BÆREKRAFTSMÅLET

- Alle

EKSEMPLER PÅ HVA VI HAR/GJØR I LARVIK:

Dialogmøter om FN's bærekraftsmål, Næringsforum, Folkehelsenettverk, Beredskapsnettverk, Oppfølging av Ungdata-undersøkelsen, Frivilligsentralene, Innvandrerrådet, Kulturrådet, Idrettsrådet, Forebyggende tiltak mot rus- og kriminalitet (SLT), Bedre tverrfaglig innsats (BTI), Økonomisk støtte og tilrettelegging for frivillige organisasjoner

KOMMUNENS HANDLINGSROM

Samarbeid er en forutsetning for god samfunnsutvikling og for å nå FN's bærekraftsmål. Det er avgjørende at tjenestoområdene samhandler seg imellom. Vel så viktig er det at kommunen fasiliterer og tilrettelegger for samhandling og samskaping med øvrig offentlig sektor, privat næringsliv, frivillighet og sivilsamfunn.

4. Oppfølging av planen

Utviklingen av Larvik skjer i hele kommunen, ikke bare i form av politiske prosesser og beslutninger. Aktive innbyggere, ildsjeler, lokalsamfunn og næringsliv deltar med viktige innspill, aktiviteter, tiltak og investeringer.

Kommuneplanens samfunnsdel setter retning – målene når vi sammen. Samfunnsdelen skal danne en felles plattform for idéutveksling, konstruktive innspill og forbedringsarbeid for alle involverte parter og aktører i Larviksamfunnet.

«Nasjonale forventninger til regional og kommunal planlegging 2019 – 2023» understreker at FNs bærekraftsmål skal ha en tydelig plass i planarbeidet. Gjennom kommuneplanen legges det til rette for innbyggernes hverdagsaktiviteter og muligheter for deltakelse.

Ved å legge FNs bærekraftsmål til grunn tar vi globalt medansvar, og ansvar for at kommende generasjoner i Larvik skal ha gode levekår i framtida. Samtidig inkluderes arbeid med overordnede tema som folkehelse, diskriminering, inkludering, jordvern, klimatilpasning, innovasjon, barn og unges interesser, universell utforming – temaer som berører alle, og er viktige i samfunnsplanleggingen.

Kommuneplanens samfunnsdel er det øverste styringsdokumentet i kommunen og danner grunnlag for annen planlegging. Den gir føringer for kommunens øvrige planer, som skal følge opp med mål og tiltak som svarer til disse. Den skal sette retning for hvor og hva vi vil i Larviksamfunnet framover. Tilsvarende legger arealstrategien føringer for kommuneplanens arealdel. I kommunens årlige strategidokument fremgår det hvordan gjeldende planer følges opp i en fireårsperiode.

I 2020 skal det utarbeides ny planstrategi for Larvik kommune. I den sammenheng vurderes behov for rullering, behov for nye planer og eventuelt avvikling av gjeldende kommunale planer. Det vil være særlig aktuelt å sette fokus på sosial tilhørighet og deltakelse, samskaping, miljøhensyn og hvordan vi kan foreta gode prioriteringer med knappe ressurser.

“Kommuneplanen skal sette retning for hvor og hva vi vil i Larviksamfunnet framover”

“Du vet når en tulipan henger med huet,
og så trækker du den inn blant de andre for at den skal stå oppreist.
Et sånt samfunn vil jeg ha.”

INGRID OVEDIE VOLDEN