

[Versjon 16.08.2023]

AVTALE

LARVIK KOMMUNE MEDLEM I VESTFOLD VANN IKS

mellom

LARVIK KOMMUNE

og

VESTFOLD VANN IKS

(Selskapet)

21.12.2023

Denne avtalen regulerer vilkårene for Larvik kommunes inntreden som deltaker i Vestfold Vann IKS. («Avtalen») er inngått i dag den 21.12.23 mellom

Vestfold Vann IKS, org. nr. 962 351 409 («Selskapet»); og

Larvik kommune, org. nr. 918 082 956 («Larvik kommune»)

Kommunen og Selskapet er sammen benevnt som «Partene» og hver for seg som «Part».

1. FORMÅL OG BAKGRUNN

Formålet med avtalen er å regulere vilkårene for Larvik kommunes deltakelse (eierskap) i Vestfold Vann IKS.

Begge Parter ser nytte av å inngå avtalen. Begge parter har samarbeidet om utforming av avtaleteksten.

Partene er enige om at Larviks kommunes inntreden i Vestfold Vann IKS skal skje gjennom to faser som beskrevet i det følgende.

2. PARTENES YTELSE

Fase 1: vil være perioden fra og med 01.01.24 til tidspunktet når Selskapet skal forsyne Larvik kommune med vann på lik linje med øvrige deltakerkommuner («Fase 2»). I fase 1 vil Larvik kommune ha en begrenset eierandel i Selskapet og Larvik kommune skal sørge for ordinær vannforsyning fra eget vannverk (Gopledal vannverk) til eget forsyningsområde. Larvik kommunes og Selskapets rettigheter og forpliktelser i Fase 1 beskrives i punkt 2.1.

Partene er i fase 1 forpliktet til å sette av tilstrekkelige ressurser for trygg overføring av ansvar og oppgaver fra Larvik kommune til Selskapet, slik at sikkerheten i vannforsyningen ikke påvirkes negativt.

Fase 2: er perioden fra Selskapet skal forsyne Larvik kommune med vann på lik linje med øvrige deltakerkommuner («Fase 2»). Dette forutsetter at utvidelsen av Seierstad vannbehandlingsanlegg (VBA) er ferdigstilt og sammenkoblingen av Gopledal VBA og Seierstad VBA med forsvarlig forsyning til nye Fagerli HB er etablert. Larvik kommune vil fra dette tidspunktet øke sin eierandel og være deltaker (eier) i Selskapet med samme ansvar og rettigheter som øvrige deltakerkommuner etter Selskapsavtalen. Forutsetninger og tidspunkt for oppstart av Fase 2 beskrives i pkt. 2.1.2.

2.1 Vilkår for Fase 1:

2.1.1 I Fase 1 skal Larvik Kommune formelt tre inn som deltaker i Selskapet. Vestfold Vanns selskapsavtale med vedlegg skal derfor endres slik at den inkluderer Larvik kommune som eier. Kommunens eierandel i Fase 1 settes til 0,1%. Larvik kommune tildeles stemmevekt i representantskapet tilsvarende eierandel i Selskapet.

Revidert selskapsavtale for fase 1 vedlegges separat.

2.1.2 Selskapet skal i fase 1 oppgradere og øke kapasiteten ved Seierstad vannbehandlingsanlegg. Dette er nødvendig for Selskapets nåværende deltakerkommuner og for Larvik kommunes deltakelse (eierskap) i Selskapet.

Det er Selskapet som har ansvar for planlegging, gjennomføring og bekostning av utvidelsen av Seierstad VBA. Plan for gjennomføring av utvidelsen av Seierstad vannbehandlingsanlegg fastsettes innen 01.06.2024. Utvidelsen av Seierstad vannbehandlingsanlegg er forventet avsluttet innen 1. januar 2028. Fase 2 skal iverksettes fra samme tidspunkt som når utvidelse av Seierstad vannbehandlingsanlegg er ferdigstilt og sammenkoblingen av Gopledal VBA og Seierstad VBA med forsvarlig forsyning til nye Fagerli HB er etablert. Selskapet skal varsle Larvik kommune om tidspunkt for oppstart av Fase 2 senest tre måneder før Fase 2

iverksettes. Straks dato for oppstart av Fase 2 er fastsatt, skal Selskapet sende en oppdatert versjon av selskapsavtalen til deltakerkommunene. Jf pkt. 2.2.1.

- 2.1.3 Den utvidelsen av Seierstad vannbehandlingsanlegg som skyldes at Larvik kommune blir deltaker (eier) i Selskapet, jf. punkt 2.1.2, vil medføre en merkostnad for Selskapet. Merkostnaden er anslått til kr 135 millioner. Larvik kommune skal stille lånegaranti for merkostnaden, oppad begrenset til kr 135 millioner.
- Utvidelse av Fagerli HB samt tilknytning mellom VB Gopledal og VB Seierstad i HB Fagerli inkl. ny VK Nanset Idrettsplass med hovedvannledning og overløpsledning mellom VK Nanset Idrettsplass og HB Fagerli (jfr. pkt. 2.1.7) er beregnet til 125 mill. kr. Larvik kommune skal også stille lånegaranti for utbygging dette anlegget oppad begrenset til 125 mill. kr.

Lånegarantien skal gis i henhold til kommuneloven § 14-19 og Forskrift om garantier og finans- og gjeldsforvaltning i kommuner og fylkeskommuner. Det tas forbehold om at lånegarantivedtaket godkjennes av departementet, jf. kommuneloven § 14-19 første ledd og Forskrift om garantier og finans- og gjeldsforvaltning i kommuner og fylkeskommuner § 2 første ledd bokstav f. Uten slik godkjenning og/eller rettidig garantistillelse annulleres Avtalen. Garanti skal stilles senest 01.06.24. Garantien vil opphøre når Larvik kommune er deltaker i Selskapet i samsvar med forutsetningene for Fase 2 i avtalen

- 2.1.4 I Fase 1 skal Selskapet utøve lekkasjeleting for Larvik kommune på kommunalt anlegg i Gopledals forsyningsområde. Omfanget av lekkasjeletingen skal tilsvare et normalår for lekkasjeleting i de øvrige deltakerkommunene. Kommunen skal faktureres for antall timer tjenesten benyttes, multiplisert med gjeldende timesats for lekkasjeletertjenesten. Timepris beregnes årlig i forbindelse med budsjettarbeidet i henhold til selvkostprinsippet. Selskapet skal ikke innkalkulere fortjeneste. Begge parter skal stille nødvendige ressurser til rådighet for kunnskaps- og erfaringsoverføring i løpet av det første året i Fase 1. Partene er ansvarlige for å utarbeide en plan for kompetanseoverføring i fellesskap.
- 2.1.5 I Fase 1 forplikter Larvik kommune å bygge ut og finansiere hovedvannledning fra Fagerli til Seierstad vannbehandlingsanlegg. Utbyggingen skal inkludere legging av fiber til styring / overvåkning samt etablering av avgreningskummer til kommunalt ledningsnett. Hovedvannledningen skal etableres med krav til restriksjonssone og skal ellers oppfylle de kvalitative krav som Selskapet setter til egne hovedvannledninger.
- 2.1.6 Larvik kommune skal sammen med Selskapet etablere restriksjonssone langs ledninger som skal overføres Selskapet ved oppstart av Fase 2. Det legges til grunn for arbeidet de krav Selskapet allerede har til restriksjonssone for hovedvannledninger.
- 2.1.7 I Fase 1 skal Selskapet sammen med Larvik kommune prosjektere og etablere løsning for sammenkobling av Seierstad VBA og Gopledal VBA ved Fagerli HB. Løsningen skal etableres i forbindelse med fremføring av hovedvannledning fra Seierstad VBA til Fagerli HB. Selskapet forplikter seg til å prosjektere, bygge ut og finansiere sammenkoblingen i ny ventilkum, nytt høydebasseng, ny overføringsledning til basseng og ny overløpsledning fra basseng (vedlegg 3).

Larvik kommune skal arbeide for å sikre nødvendige rettigheter til ny tilkoblingsløsning (ny ventilkum) ved Fagerli HB samt nødvendige rettigheter for etablering av nytt høydebasseng på egnet areal på Fagerliåsen (grønnfarget areal – vedlegg 3). Området på Fagerliåsen er i dag regulert til vannforsyningsformål.

- 2.1.8 Når hovedvannledningen ihht. Pkt. 2.1.5. og ny tilkobling ved Fagerli HB i hht. pkt. 2.1.7 er etablert, har Kommunen i Fase 1 rett til å kjøpe vann fra Selskapet, forutsatt tilstrekkelig kapasitet i Selskapets forsyningssystem.
- 2.1.9 Begge parter skal i Fase 1 stille nødvendige ressurser til rådighet for å sikre kunnskaps- og kompetanseoverføring om drift og vedlikehold av de anlegg Selskapet skal overta i Fase 2. Partene er ansvarlige i fellesskap for å utarbeide en plan tidlig i Fase 1, for sikker overføring av driften av anleggene til Selskapet. Overføring av styrings- og overvåkningssystem samt implementering av tag-struktur skal utføres før testdrift. Testdrift av Gopledal VBA skal utføres i regi av Selskapet minimum 1 år før endelig overtakelse finner sted i Fase 2.
- 2.1.10 I Fase 1 forplikter Larvik kommune seg til å drifte og vedlikeholde de anlegg Selskapet skal overta på en slik måte at kvaliteten på anleggene ikke forringes før Fase 2. Nødvendige investeringer og vedlikehold i anleggene skal foretas med sikte på at anleggene får normalt lang levetid.
- 2.1.11 Det er foreløpig ikke vurdert om mulig overføring av Gopledal Vannbehandlingsanlegg fra Larvik Kommune til Vestfold Vann IKS er en virksomhetsoverdragelse etter arbeidsmiljøloven kapittel 16. Uavhengig av om overføringen er å anse som en virksomhetsoverdragelse skal partene frem til overføringen samarbeide for å sikre en forsvarlig drift og ivaretagelse av ansattes lønns- og arbeidsvilkår, pensjonsordning og deres kompetanse. Videre skal partene samarbeide for å hindre en eventuell overtallighet. Dette innebærer at partene før ansettelser skal undersøke om behovet kan dekkes ved bruk av personell fra hverandre.

En eventuell virksomhetsoverdragelse er begrenset til tre personer og overdragelsen må gjennomføres etter reglene som gjelder på overtakelsestidspunktet.

Partene skal i første halvdel av 2025 vurdere om overføringen anses som en virksomhetsoverdragelse etter arbeidsmiljøloven. Larvik kommune vil så tidlig som mulig, senest første halvdel av 2025, gi Vestfold vann informasjon om hvilke ansatte som vil bli berørt, herunder deres formelle kompetanse og erfaring, alder og annen informasjon som måtte være av betydning for Selskapet.

2.2 Vilkår for Fase 2:

- 2.2.1 Tidspunkt for Fase 2 er regulert i pkt.2.1.2. I Fase 2 skal Vestfold Vann IKS sin selskapsavtale med vedlegg endres i tråd med den eierandel Larvik kommune skal ha i Selskapet. Larvik kommunes eierandel i Fase 2 skal fastsettes på bakgrunn av kommunens årlige vannforbruk i forhold til årlig vannforbruk blant deltakerne i Vestfold Vann IKS og Larvik kommune samlet. Beregningen skal utføres på bakgrunn av gjennomsnittlig årlig vannforbruk i 2025 og 2026. Larvik kommune skal tildeles stemmeandel i representantskapet tilsvarende eierandelen i Selskapet.
- 2.2.2 Følgende leveringspunkter/grensesnitt er avtalt mellom Selskapet og Larvik Kommune
- Utvendig kumvegg VK Bjørndalen SID 32751.
 - Utvendig kumvegg ny VK Fagerli høydebasseng.
 - Utvendig kumvegg ved nye VK med kommunal avgrening på ny hovedvannledning fra Seierstad VBA og Fagerli HB.
- 2.2.3 Larvik kommune skal fra start av Fase 2 overføre Gopledal vannverk, Fagerli høydebasseng 12.000 m³ samt tilhørende overføringsledninger til Selskapet. Eiendomsretten til grunn samt øvrige rettigheter tilknyttet anleggene overføres også til Selskapet (**Vedlegg 1 og 3**).

Gopledal vannbehandlingsanlegg, to inntaksledninger og Fagerli høydebasseng 12.000 m³ overføres vederlagsfritt, uten gjeld og nedskrevet balanseverdi tilsvarende kr 0 til Selskapet.

Overføringsledninger mellom Gopledal vannbehandlingsanlegg til ny VK Nanset og Fagerli høydebasseng overføres Selskapet til anleggets bokførtverdi hos Larvik Kommune på kr 5 900 000,- samtidig overtas anleggets tilhørende gjeld på kr 5 900 000,- samlet kr 0. Etter overdragelse vil Selskapet årlig fakturere Larvik Kommune særskilt for avskrivninger og kapitalkostnader tilknyttet overføringsledninger mellom Gopledal-Fagerli, inntil ledningen er nedskrevet, gjelden tilbakebetalt og anleggsverdien er kr 0.

2.2.4 Hovedvannledningen Seierstad-Fagerli, jf. punkt 2.1.5, skal overdras fra Larvik kommunen til Selskapet fra start av Fase 2. Overdragelsen innebærer at Selskapet overtar drifts- og vedlikeholdsansvar, alle rettigheter samt Larvik kommunes finansielle forpliktelser (investeringskostnader) til hovedvannledningen. Etter overdragelse vil Selskapet årlig fakturere Kommunen særskilt for avskrivninger og kapitalkostnader tilknyttet overføringsledninger mellom Seierstad-Fagerli, inntil ledningen er nedskrevet, gjelden tilbakebetalt og anleggsverdien er kr 0.

2.2.5 I Fase 2 er Larvik kommune forpliktet til å kjøpe vann av Selskapet til det som i dag er dagens Gopledal VBAs forsyningsområde. Kommunens vannforsyningsbehov er estimert til 6,2 millioner m³/år. Ved en utvidelse av Gopledal forsyningsområde til å omfatte Hvarnes, er Larvik kommune forpliktet til å kjøpe vann fra Selskapet også for dette området. Ved feil/vedlikehold ved Naugfoss vannverk vil det være aktuelt å forsyne Svarstad med vann fra Gopledal forsyningsområde (**Vedlegg 9**).

Eventuelle fremtidige ønsker om utvidelse av forsyningsområdet til Larvik kommune utover områdene og forsyningsbehov angitt i avsnittet over, krever godkjenning av representantskapet i Selskapet.

2.2.6 Fra start av Fase 2 er Larvik kommune forpliktet til å innbetale et tilskudd til selskapet som skal balanseføres som et investeringstilskudd og inntektsføres over 20 år. Tilskuddet er avtalt mellom partene til kr 29,74 millioner, forutsatt 23 % eierandel i Selskapet, og forfaller ved oppstart av Fase 2, jf. Pkt. 2.1.2. Dersom eierandelen blir en annen skal kommunens tilskudd endres forholdsmessig.

2.2.7 Anlegg som skal overdras fra Larvik kommune til Vestfold Vann i henhold til punkt 2.2.3 og 2.2.4:

- Gopledal vannbehandlingsanlegg (**Vedlegg 1**) herunder avtale med Fritzøe Skoger om retten til uttak av vann fra Farris.
- Inntaksledninger i Farris: 2 stk. Ø600 PE ledning 200 m anlagt 1966 og 1972 (**Vedlegg 2**)
- To overføringsledninger fra Gopledal til ny VK Nanset (**Vedlegg 2**) Ø500 duktilt støpejern 1050 m anlagt 2005 og 2017 (en kort strekning fra 1952) samt Ø600 duktilt støpejern 1325 m anlagt 1979. Adkomstrett samt rettighet til å ha ledningene liggende i grunn. Endelig grensesnitt ved overtakelse av disse ledningene avklares i Fase 1 jfr. 2.1.7.
- VK Bjørndalen (**Vedlegg 2**).
- Eksisterende Fagerli høydebasseng 12.000 m³ (**Vedlegg 3**)
- Tomt til nytt høydebasseng (**Vedlegg 3**).

- For Gopledal vannbehandlingsanlegg samt Fagerli høydebasseng 12.000 m³ overdras også eierskapet til grunn i henhold til avgrensning i **vedlegg 1 og 3**.
- Hovedvannledning inkl. fiberkabel fra Fagerli til Seierstad. På ledningen bygges det 1 stk. evt. 2 stk. kummer for avgreninger til forsyning av abonnenter i Larvik kommune (**Vedlegg 4**).
- Fiberkabel fra Gopledal VBA – VK Fagerli (**Vedlegg 5**)

2.2.8 Vei- og adkomstrettigheter:

- Selskapet får tilgang til Fagerliåsen via kommunal vei/GS-vei.
- Larvik kommune skal ha tilgang til Fagerliåsen via Vestfold Vann sin eiendom. Dette gjelder også for biler og maskiner for å kunne drifte/vedlikeholde tilgrensende arealer.
- Gopledalsveien driftes og vedlikeholdes av Larvik kommune. Larvik kommune er grunneier fra Gamle Kongevei til Brattlibakken skibakke. Fritzøe skoger er grunneier fra Brattlibakken skibakke til Gopledal. Larvik kommune skal arbeide for å sikre veirettigheter til Gopledalsveien for Selskapet.
- Larvik kommune er ansvar for brøyting til VB Gopledal og HB Fagerli.
- Larvik kommune skal sikre tinglysning av Selskapets tilgangsrettigheter på egen grunn.

2.2.9 Dokumentasjon og dokumentarkiv som skal overleveres til Selskapet:

- Flytskjema
- Tagstruktur
- Funksjonsbeskrivelser
- FDV-database
- EI-dokumentasjon
- Tegningsdokumentasjon alle anlegg
- Bildedokumentasjon (før, under etter oppføring av anlegg)
- Generelt arkiv for Gopledal VBA
- Relevante leverandøravtaler for drift av Gopledal VBA. Larvik kommune skal i fase 1 tilpasse avtaler slik at disse i størst mulig grad er fristilt ved overdragelse til Selskapet.

2.2.10 Fra Fase 2 skal praktisk utførelse av Farristilsynet overtas i sin helhet av Selskapet. Tilsynet gjøres i regi av vannverkene, som benytter Farrisvannet som drikkevannskilde.

2.2.11 Heftelser som følger eiendommene:

Kraftforsyning til og med trafo på Gopledal eies av Lede (**Vedlegg 6**)
Kabel for kraftforsyning i samme trase som vannledning (**Vedlegg 6**).

2.2.12 Forbehold og urådighetsklausul

Ved overdragelse av Gopledal vannbehandlingsanlegg og Fagerli høydebasseng 12.000 m³ gjøres overdragelsen fra Larvik kommune til Selskapet med forbehold om at anleggene skal eies av Selskapet, at kommunen fortsatt er deltager i Selskapet og at anleggene skal bli benyttet til vannverksformål. Selskapet har ikke rett til å selge hele eller deler av anleggene.

2.2.13 Tilbakeføring til Larvik kommune

Overdragelse av Gopledal vannverk med tilhørende anlegg, se punkt 2.2.3, samt overdragelse av hovedvannledningen Seierstad-Fagerli, se punkt 2.2.4, forutsetter at eierskapet til anleggene blir tilbakeført til Kommunen ved en eventuell uttrede fra Larvik kommune fra Selskapet. Larvik kommune har også rett til å kreve tilbakeføring dersom Selskapet ikke lenger benytter anleggene til vannverksformål. Ved en slik tilbakeføring skal Kommunen overta anleggene til bokført verdi inkludert resterende gjeld i regnskapet til Selskapet. Dersom et anlegg eller et tomteområde er disponert av selskapet til beredskapsformål eller fremtidig utvikling av selskapet anses dette som en nødvendig del av selskapets drift og kan derfor heller ikke tilbakeføres til kommunen.

2.2.14 Driftsmidler som ikke overføres Selskapet:

- Rørdeler og utstyr som ikke er tiltenkt Gopledal - Fagerli. Dette er lagret i hall ved nødstrømsaggregat og blir fjernet før overtakelsen (**Vedlegg 7**).
- Tjenestebiler
- Utstyr til lekkasjesøk og kontorutstyr skal beholdes av kommunen (**Vedlegg 8**).

Øvrige anleggsdeler overføres til Selskapet.

Vedlegg

- 1 Gopledal vannbehandlingsanlegg - eiendom
- 2 Gopledal - Fagerli situasjonsplan inkl. VK Bjørndal
- 3 Fagerliåsen situasjonsplan Fagerli eksisterende situasjon 2021
- 4 Prosjektert løsning ny hovedvannledning Seierstad VBA – Fagerli HB
- 5 Fiber Gopledal VBA – Fagerli HB
- 6 Høyspentledning
- 7 Rørdeler og utstyr ved nødstrømsaggregat
- 8 Utstyr til lekkasjesøker og kontorutstyr
- 9 Forsyningsområde Gopledal

For Larvik kommune

Birgitte Gulla Løken 21/12-23

Signatur:

Birgitte Gulla Løken

Birgitte Gulla Løken
Ordfører

For Vestfold Vann IKS

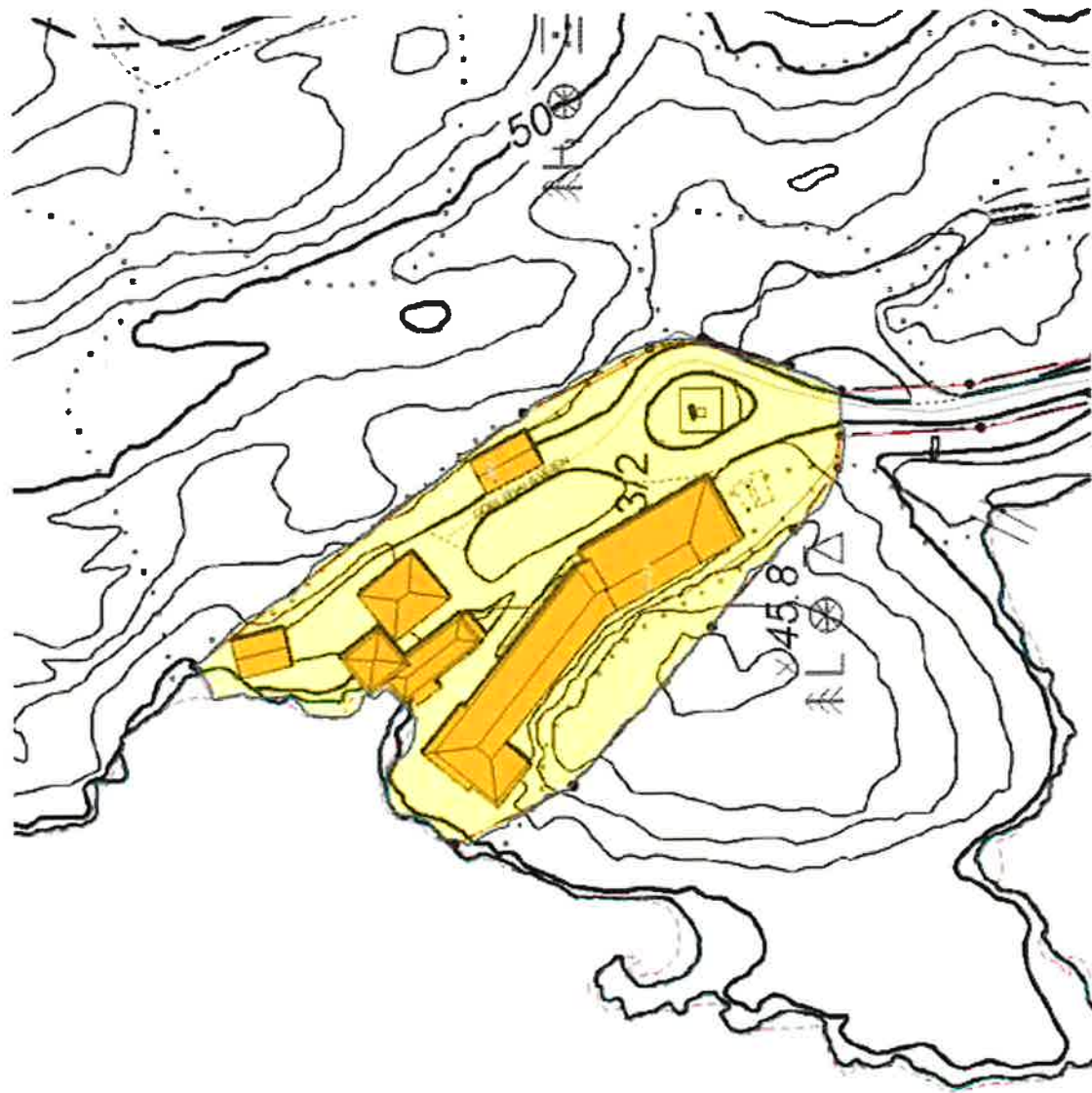
Signatur:

Bjørn Ole Gleditsch

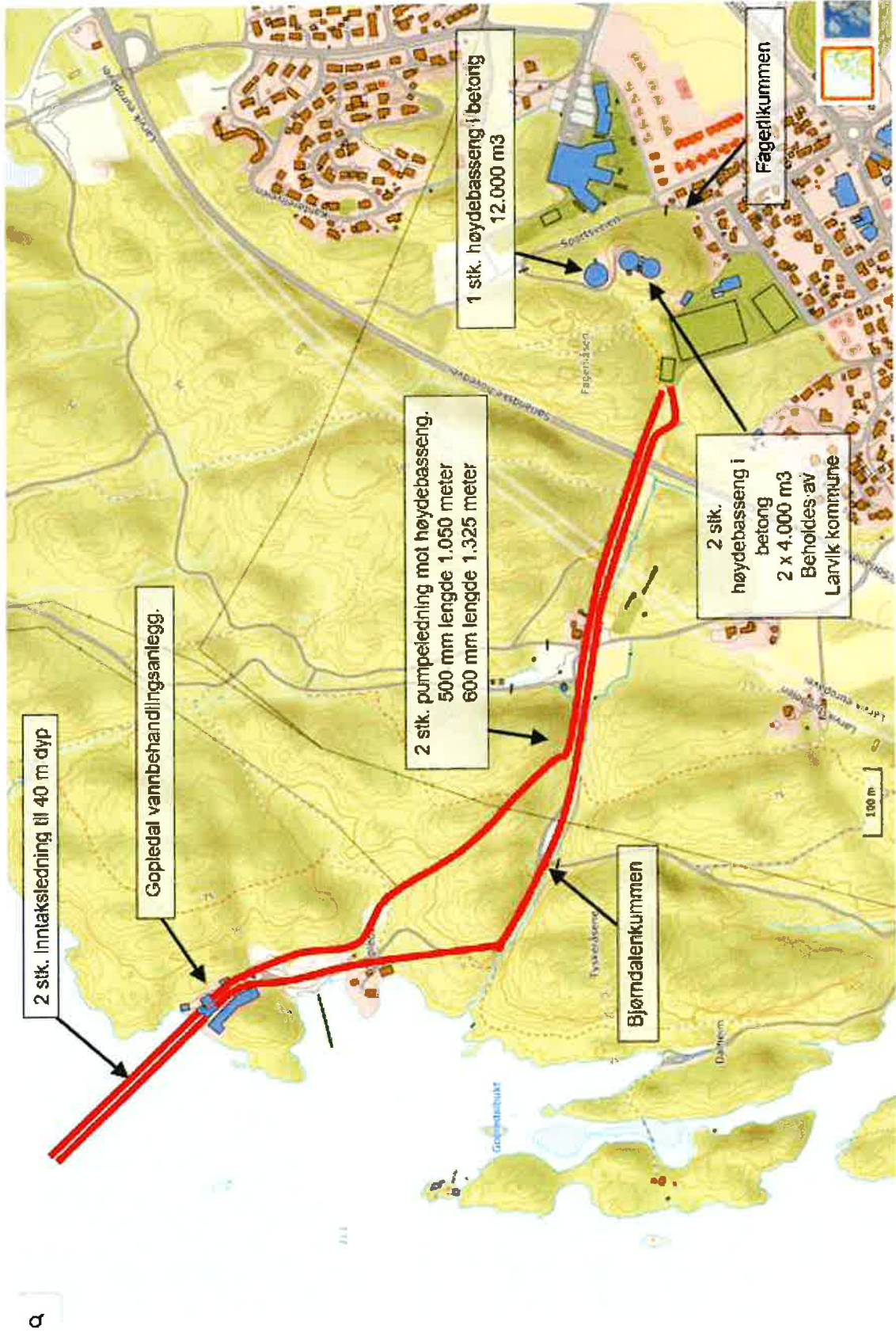
Bjørn Ole Gleditsch
Leder representantskapet

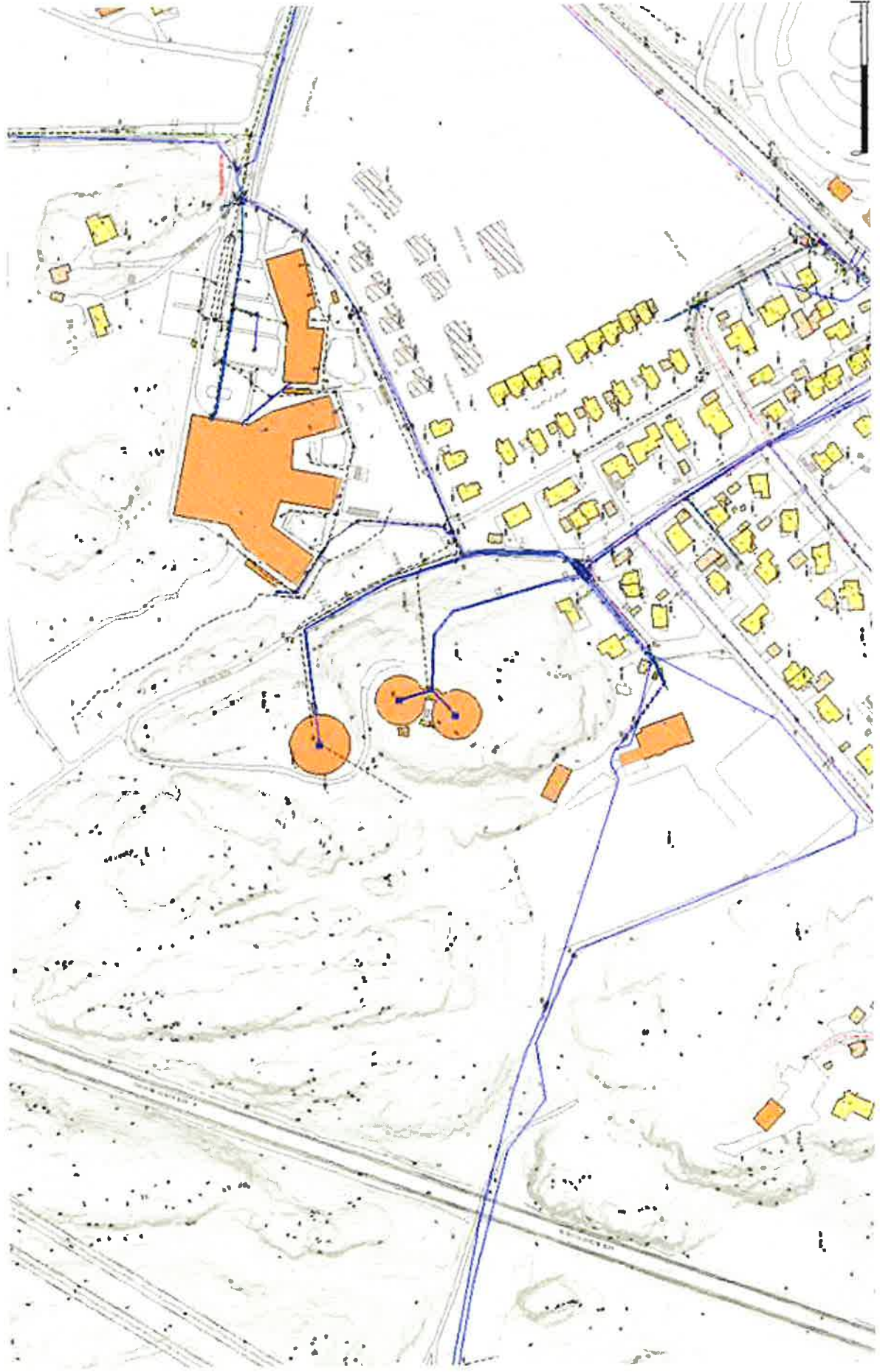
Vedlegg 1

Gopledal vannbehandlingsanlegg - eiendom

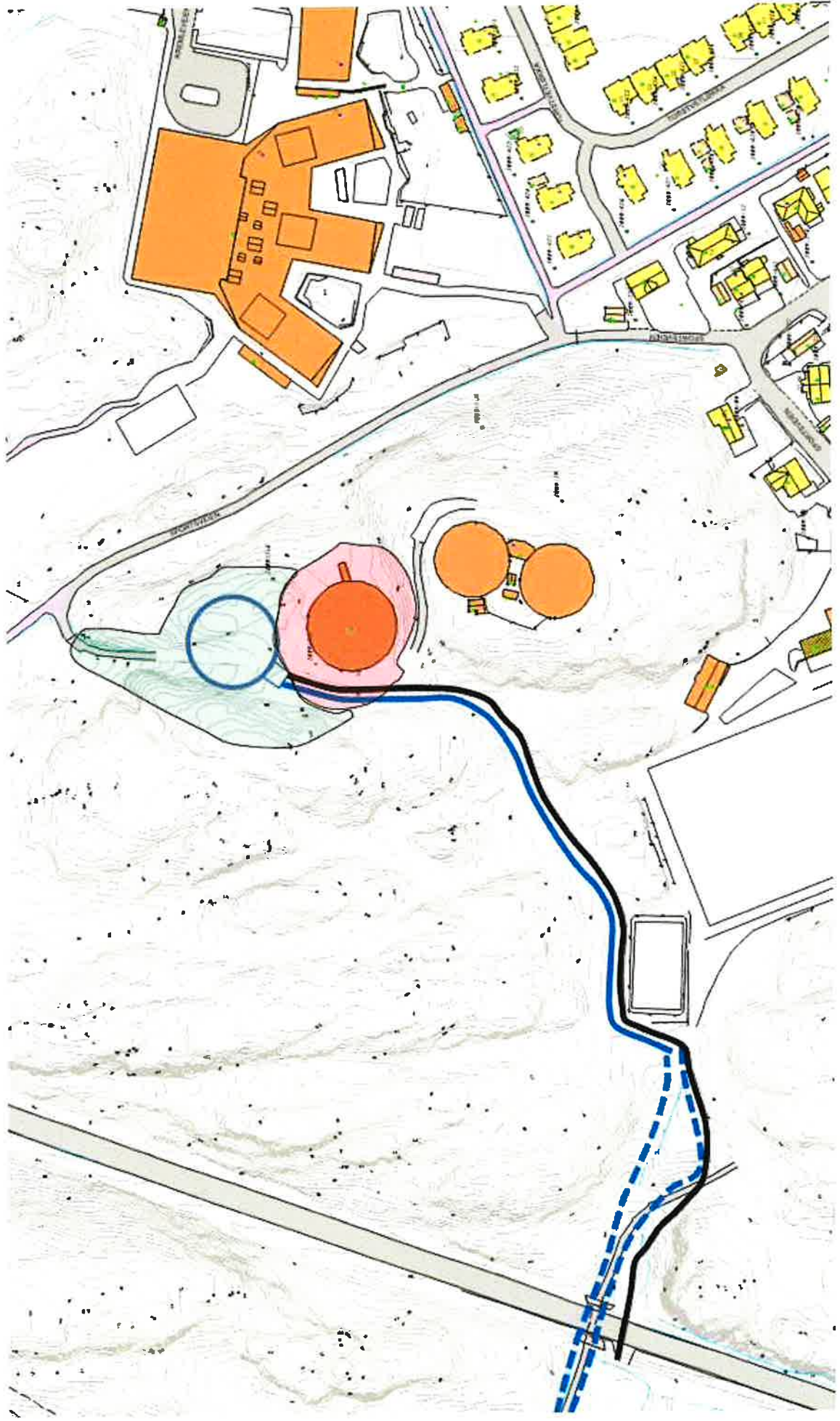


Gopledal – Fagerli situasjonsplan



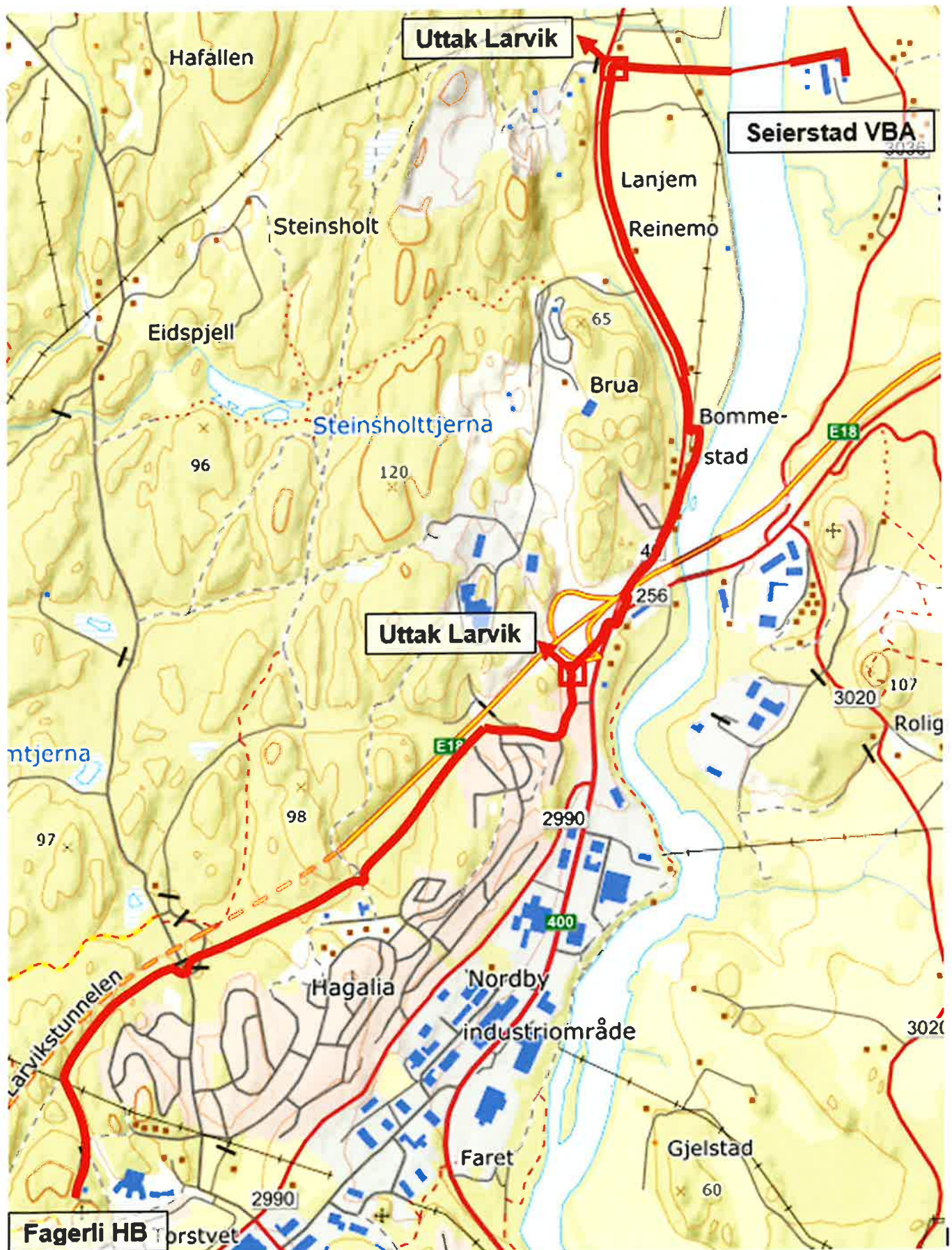


Fagerliåsen – situasjonsplan

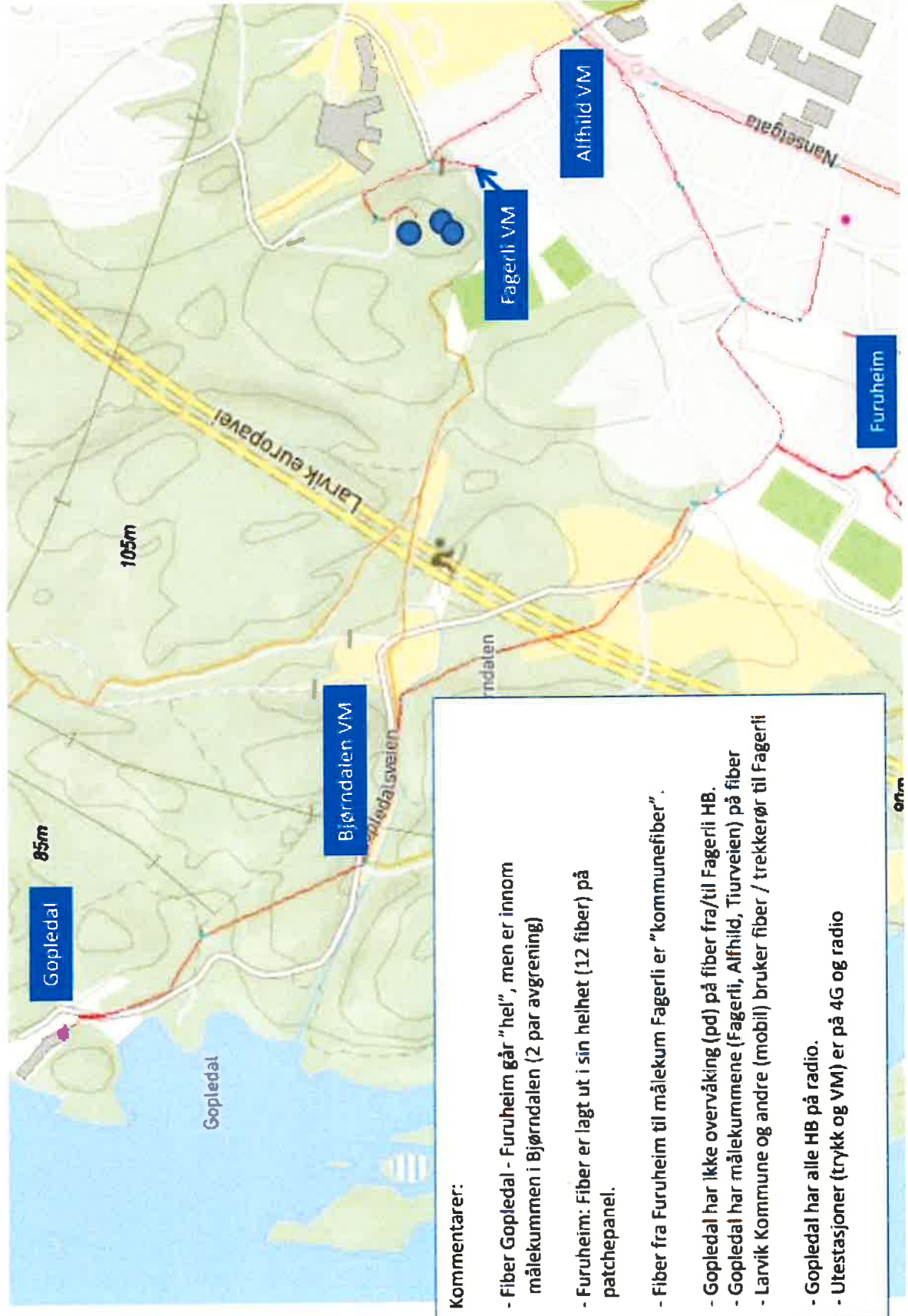


Forklaring

Blå stiplede streker	Eksisterende overføringsledninger fra Gopledal
Blå heltrukket strek	Fremtidig trase for ny overføringsledning til basseng Fagerliåsen
Sort heltrukket strek	Fremtidig trase for ny overløpsledning fra basseng Fagerliåsen
Rødt areal	Eiendom som overdras til Selskapet for Fagerli høydebasseng 12.000 m ³ . Eiendomsgrense generelt 15 m fra bassengvegg med unntak av syd for basseng. Evt. sikringsgjerd for basseng monteres ca. 10 m fra bassengvegg.
Blå sirkel	Aktuell plassering av fremtidig basseng ca. 12.000 m ³
Grønt areal	Aktuelt areal for nytt Fagerli høydebasseng ca. 12.000 m ³ . Eiendomsgrense generelt 15 m fra bassengvegg med unntak vest for basseng. Evt. sikringsgjerd for basseng monteres ca. 10 m fra bassengvegg.



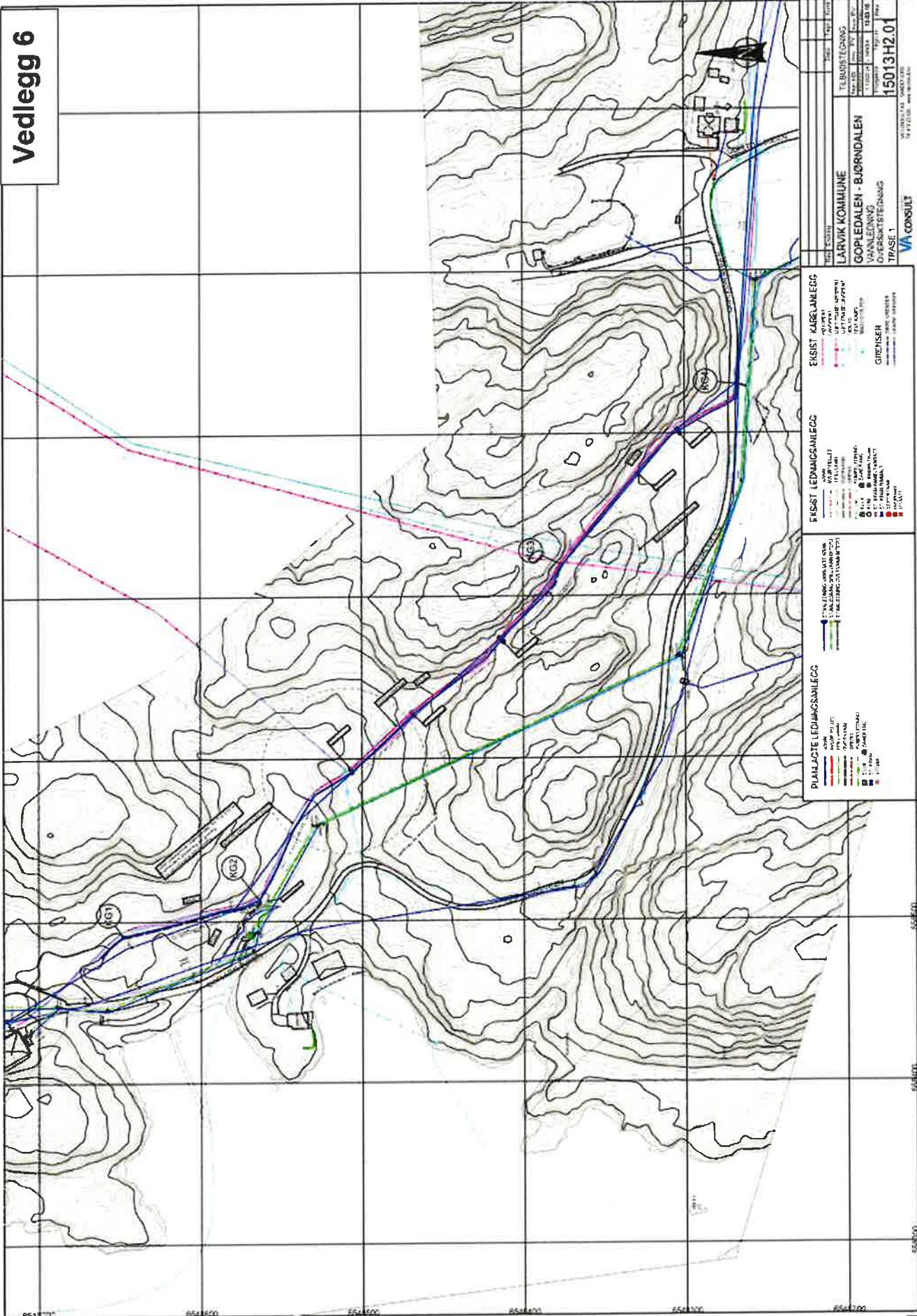
Fibertrasse Gopledal - Furuheim - Fagerli



Kommentarer:

- Fiber Gopledal - Furuheim går "hel", men er innom målekummen i Bjørndalen (2 par avgrening)
- Furuheim: Fiber er lagt ut i sin helhet (12 fiber) på patchepanel.
- Fiber fra Furuheim til målekum Fagerli er "kommunefiber".
- Gopledal har ikke overvåking (pd) på fiber fra/til Fagerli HB.
- Gopledal har målekummene (Fagerli, Alfheid, Tiurveien) på fiber
- Larvik Kommune og andre (mobil) bruker fiber / trekkerør til Fagerli
- Gopledal har alle HB på radio.
- Utestasjoner (trykk og VM) er på 4G og radio

Vedlegg 6



TITTEL		PROSJEKT	UTGIVELSE
LARVIK KOMMUNE		15013H2.01	19.11.2013
GOPLEDALEN - BJØRNDALEN		15013H2.01	
VANLEIING			
OVERSIKTSKARTING			
TRASSE 1			
VA CONSULT			

EISSET KABELANLEGG	
100 mm	100 mm
150 mm	150 mm
200 mm	200 mm
250 mm	250 mm
300 mm	300 mm
400 mm	400 mm
500 mm	500 mm
600 mm	600 mm
800 mm	800 mm
1000 mm	1000 mm
1200 mm	1200 mm
1500 mm	1500 mm
2000 mm	2000 mm
2500 mm	2500 mm
3000 mm	3000 mm

EISSET LEDNINGANLEGG	
100 mm	100 mm
150 mm	150 mm
200 mm	200 mm
250 mm	250 mm
300 mm	300 mm
400 mm	400 mm
500 mm	500 mm
600 mm	600 mm
800 mm	800 mm
1000 mm	1000 mm
1200 mm	1200 mm
1500 mm	1500 mm
2000 mm	2000 mm
2500 mm	2500 mm
3000 mm	3000 mm

PLANJACTE LEDNINGANLEGG	
100 mm	100 mm
150 mm	150 mm
200 mm	200 mm
250 mm	250 mm
300 mm	300 mm
400 mm	400 mm
500 mm	500 mm
600 mm	600 mm
800 mm	800 mm
1000 mm	1000 mm
1200 mm	1200 mm
1500 mm	1500 mm
2000 mm	2000 mm
2500 mm	2500 mm
3000 mm	3000 mm

EISSET KABELANLEGG	
100 mm	100 mm
150 mm	150 mm
200 mm	200 mm
250 mm	250 mm
300 mm	300 mm
400 mm	400 mm
500 mm	500 mm
600 mm	600 mm
800 mm	800 mm
1000 mm	1000 mm
1200 mm	1200 mm
1500 mm	1500 mm
2000 mm	2000 mm
2500 mm	2500 mm
3000 mm	3000 mm

EISSET LEDNINGANLEGG	
100 mm	100 mm
150 mm	150 mm
200 mm	200 mm
250 mm	250 mm
300 mm	300 mm
400 mm	400 mm
500 mm	500 mm
600 mm	600 mm
800 mm	800 mm
1000 mm	1000 mm
1200 mm	1200 mm
1500 mm	1500 mm
2000 mm	2000 mm
2500 mm	2500 mm
3000 mm	3000 mm

EISSET KABELANLEGG	
100 mm	100 mm
150 mm	150 mm
200 mm	200 mm
250 mm	250 mm
300 mm	300 mm
400 mm	400 mm
500 mm	500 mm
600 mm	600 mm
800 mm	800 mm
1000 mm	1000 mm
1200 mm	1200 mm
1500 mm	1500 mm
2000 mm	2000 mm
2500 mm	2500 mm
3000 mm	3000 mm

EISSET LEDNINGANLEGG	
100 mm	100 mm
150 mm	150 mm
200 mm	200 mm
250 mm	250 mm
300 mm	300 mm
400 mm	400 mm
500 mm	500 mm
600 mm	600 mm
800 mm	800 mm
1000 mm	1000 mm
1200 mm	1200 mm
1500 mm	1500 mm
2000 mm	2000 mm
2500 mm	2500 mm
3000 mm	3000 mm

EISSET KABELANLEGG	
100 mm	100 mm
150 mm	150 mm
200 mm	200 mm
250 mm	250 mm
300 mm	300 mm
400 mm	400 mm
500 mm	500 mm
600 mm	600 mm
800 mm	800 mm
1000 mm	1000 mm
1200 mm	1200 mm
1500 mm	1500 mm
2000 mm	2000 mm
2500 mm	2500 mm
3000 mm	3000 mm

Rørdeler og utstyr ved nødstrømsaggregat





Ventiler i kasse



Lite nødstrømsaggregat

Lite nødstrømsaggregat med liten pumpe
(bakerst)



Pumpe for mindre trykkøkingstasjon (i kasse)



Pumpe for mindre trykkøkingstasjon (i kasse).
(Se bilde over).



Rigg for lærling automatiker

Utstyr lekkasjesøker og kontorutstyr



PC 1 inkl. skjermer og tastatur (i kontor ved kontrollrom)



Kopimaskin i kontrollrom (leaset av Larvik kommune)

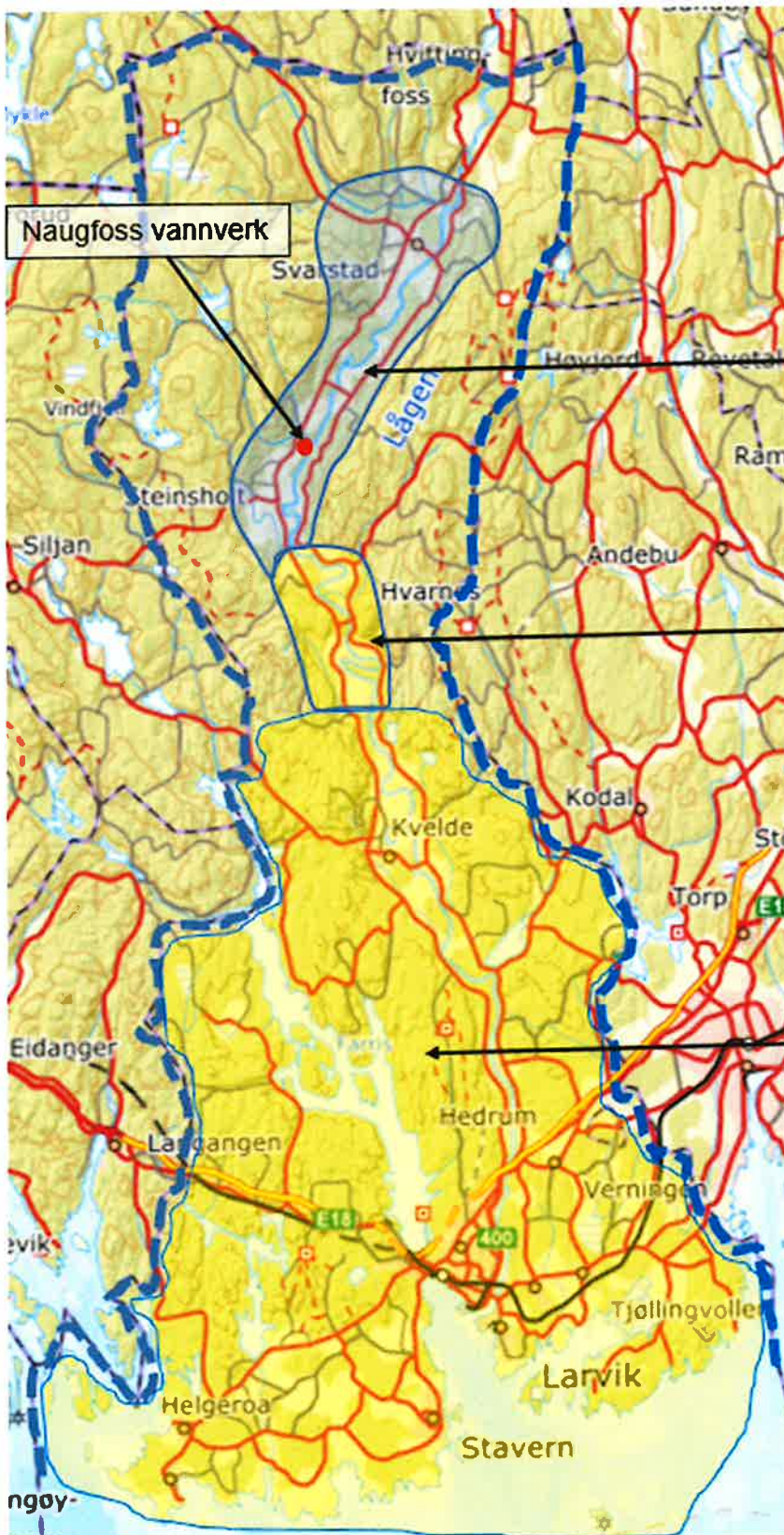


PC 2 inkl. skjermer og tastatur (i kontor ved kontrollrom)

Kopimaskin i administrasjonsbygg (leaset av Larvik kommune)

(Ikke bilde)

Forsyningsområde Gopledal og Naugfoss



Naugfoss vannverk

Midlertidig utvidet forsyningsområde ved feil/vedlikehold Naugfoss vannverk

Utvidelse forsyningsområde Gopledal fra ca. 2025

Forsyningsområde Gopledal