

Årsplan Valby barnehage 2022-2023



Innledning	4
Årsplan	4
Barnehagen er en pedagogisk virksomhet	4
Larviks Barnehagen	4
Kommunens visjon og verdier:	5
Presentasjon av barnehagen	6
Vurdering av barnehagens pedagogiske praksis	9
Barnehagens verdigrunnlag	9
Barn og barndom	
Alle ansatte skal anerkjenne og ivareta barndommens egenverdi og legge opp til hverdager preget av lek, vennskap og trivsel.	
Vi som jobber i barnehagen skal hele tiden ha fokus på barnas beste. Barna skal oppleve å bli møtt av trygge voksne som anerkjenner dem for den de er.	11
Livsmestring og helse	11
Demokrati	12
Likestilling og likeverd	13
Bærekraftig utvikling	13
Livsmestring og helse	14
Barnehagens formål og innhold	15
Omsorg	15
Lek	17
Danning	19
Læring	19
Vennskap og fellesskap	21
Kommunikasjon og språk	21
Barnas medvirkning	22
Samarbeid mellom hjem og barnehage	23
Foreldres medvirkning	23
Samarbeidsutvalget	23
Overganger	24
Når barnet begynner i barnehagen	24
Overgang innad i barnehagen	24
Overgangen mellom barnehage og skole	25
Barnehagen skal i samarbeid med foreldre og skolen legge til rette for at barna kan få en trygg og god overgang fra barnehage til skole og eventuelt skolefritidsordning (Rammeplan, 2017 s. 33).	25

Barnehagen som pedagogisk virksomhet	26
Planlegging	26
Vurdering	26
Dokumentasjon	27
Barnehagens arbeidsmåter	28
Progresjon	28
Barnehagens digitale praksis	28
Barnehagens fagområder	29
Trafikksikker barnehage	29
Kompetanseplan	30
Organisasjonskart barnehagen	31
Kontaktinformasjon	32
Valby Barnehage	32
Praktiske opplysninger	32

Innledning

Årsplan

Barnehagen skal utarbeide en årsplan. I tillegg skal det utarbeides planer for kortere og lengre tidsrom og for ulike barnegrupper etter behov. Årsplanen er et arbeidsredskap for barnehagepersonalet og dokumenterer barnehagens valg og begrunnelser. Årsplanen skal gi informasjon om barnehagens pedagogiske arbeid til myndighetsnivåene, barnehagens samarbeidsparter og andre interesserte.

Årsplanen inneholder informasjon om hvordan barnehagen arbeider med omsorg, danning, lek og læring for å fremme barnas allsidige utvikling. Planen gir informasjon om hvordan barnehagelovens bestemmelser om innhold ([§ 2](#)) og barns rett til medvirkning ([§ 3](#)) og rammeplanen følges opp, dokumenteres og vurderes.

[Progresjonsplanen](#) er laget som et vedlegg til Årsplanen og vil være et viktig arbeidsredskap for planlegging og evaluering for barnehagens personal.

Barnehagen er en pedagogisk virksomhet

Barnehagen er i følge [Rammeplan for barnehagen](#) en pedagogisk virksomhet der samfunnsmandatet er å ivareta barnas behov for omsorg og lek, og fremme læring og danning som grunnlag for allsidig utvikling. Barnehagen skal tilby barn under opplæringspliktig alder et omsorgs- og læringsmiljø som er til barns beste. Dette skal gjøres i samarbeid og forståelse med barnas hjem.

Larviks Barnehagen

De kommunale barnehagene i Larvik ønsker å bidra til helhet og sammenheng i barnas oppvekst – og utdanningsløp, samt hele barnets fysiske og psykiske helse. Vi bryr oss om det som skjer i barnets liv, og vi ønsker å bidra til at barna får de beste forutsetninger for å mestre livet. De ulike virksomhetsområdene samhandler tett med hverandre - slik at barnas trivsel og utvikling blir ivaretatt og sørger for, blant annet, gode overganger.

Planen [Kvalitet i barnehagen](#) skal bidra til at det blir et likeverdig og enhetlig barnehagetilbud i alle kommunale barnehager i Larvik. Tidlig innsats, mestringsperspektivet og samarbeid og samhandling vektlegges og det pekes på i hvilken retning barnehagene samlet skal utvikles.

Våre veivalg kan du lese mer om i [Kvalitet i barnehagen](#).

For barnehageåret **2022/2023** gjelder også:

- Fokus på innarbeiding av rutinen for et godt psykososialt miljø i barnehagen
- Utvikle en bærekraftig modell for spesialpedagogiske tiltak i barnehage hvor fokus er på å sikre likeverdig og god kvalitet for barn som trenger særskilt hjelp

- Oppstart med kartlegging som første del av [Kompetanseløftet](#) for spesialpedagogikk og inkluderende praksis
- Barn med stort læringspotensiale
- Barnehagene skal sertifiseres i Grønt flagg
- Øke ansattes kunnskap om [ASK](#) i samarbeid med Pedagogisk psykologisk tjeneste

I tillegg driver hver barnehage eget utviklingsarbeid

Kommunens visjon og verdier:

Visjon Larvik - miljøbevisst, livskraftig og verdiskapende

Verdier NÆRE - Nysgjerrig - Ærlig - Raus - Engasjert

Dette gjenspeiles i:



Strategidokumentet for Larvik kommune:

De forskjellige delene i Strategidokumentet viser hvilke langsiktige og kortsiktige mål Larvik kommune jobber med.

Virksomhetsplan for barnehagene:

Viser hvilke tiltak og mål barnehagen og enheten har for det året vi er inne i. Gjelder for et år av gangen, og bygger opp under målene i Strategidokumentet.

Årsplanen for hver barnehage:

Er et arbeidsredskap for barnehagepersonalet og viser barnehagenes valg og begrunnelser. Den skal også gi informasjon om barnehagenes pedagogiske arbeid til myndighetsnivåene, barnehagenes samarbeidspartnere og andre interesserte.

Presentasjon av barnehagen

Innerst i Sølvråveien på Valby, finner du Valby Barnehage, med Valby Skole på den ene siden, og flotte skogsområder på den andre.

Vi er en liten barnehage med kun to avdelinger. Bjørneroa er en liten avdeling med barn fra 0-3 år, mens Røyskattroa er storbarnsavdeling med barn fra 3-6 år. I barnehageåret 2022/2023 har vi 33 barn, og 8 faste ansatte. Til å være en liten barnehage har vi god plass både inne og ute. Uteområdet er variert, og vi har gode turmuligheter til alle årstider. Vi har store fine lekeplasser i nærheten og mulighet for diskolf. Vi har en hemmelig "dam", hvor vi kan følge rumpetrollene på våren. Og skogen er full av bærbusker, som vi nyter på høsten.

Hos oss møter du et engasjert personale, som er opptatt av å se hvert enkelt barn. Vi tør å by på oss selv og har fokus på god dialog og samarbeid med foresatte.

Barnehagens åpningstid er 07.00-16.30

Kosthold og måltider

Kosthold i barnehagen handler både om kunnskap om matvarer, men også om måltids glede og samspill rundt matbordet. Å få erfare hvilken mat som bygger opp kroppen, erfaringer med ulike råvarer, smaker og konsistenser, og å lære hvordan man setter sammen et balansert måltid. Vi er opptatt av et variert kosthold med god tilgang på frukt og grønt, og serverer dette til alle måltider. Vi bestreber å følge helsemyndighetenes retningslinjer for mat og måltider i barnehagen. Tar hensyn til allergier og religion.

Vi legger til rette for tre faste måltider hver dag:

Frokost som består av brød eller havregryn. Denne serveres frem til 08.30.

Lunsj som består av brødsiver, frukt og grønt

«To – mat» som består av brød eller knekkebrød og frukt.

Avdelingene serverer varm mat med jevne mellomrom, men har ingen fast dag i uka.

«Har jeg det bra med meg selv, får jeg det bra sammen med andre»

Vi i Valby Barnehage tenker at selve grunnmuren i barns liv bør være selvfølelsen, og den skal være GOD! Å ha en god selvfølelse vil si at man vet inni seg hver dag at «jeg er bra nok, akkurat som jeg er». En god og realistisk selvfølelse gir barna større mulighet til tilfredshet, gode skoleresultater og solide sosiale relasjoner. Det gir barnet økt styrke til å stå imot gruppepress, og økt mot til å si i fra om urett. Derfor ønsker vi i Valby Barnehage å jobbe mot å styrke hvert enkelt barns selvfølelse.



Barnebursdager

Bursdagsbarn blir møtt med flagg utenfor sin avdeling på morgenen. Barnet feires med bursdagssamling, fine, personlige ord og får en flott pyntet bursdagskrone. Vi synger bursdagssanger og gjør stas på barnet.

Det er ikke ønskelig at foreldre tar med kake eller lignende. Noen foreldre ønsker å legge bursdagsinvitasjoner i barnas hyller. Da er det viktig at dere passer på å invitere alle jenter eller gutter i samme årskull slik at ingen føler seg utenfor.

Soverutiner og hvile i barnehagen

Barn har ofte behov for hvile i løpet av dagen, enten de sover eller slapper av med rolig aktivitet. Vi synes det er viktig at barna lærer seg balansen mellom aktivitet og hvile, og å kjenne når kroppen trenger enten det ene eller det andre. Dette gjelder alle avdelinger. De minste barna har behov for å sove i løpet av dagen, og de større barna kan ligge på gulvet og lytte til musikk eller bevege seg i rolige omgivelser.

Barn som sover i barnehagen må ha egen vogn. Foreldre må selv sørge for at vognen er i god stand til enhver tid. Dette innebærer:

- Alle hjul må være fylt med luft
- Vognen må være stabil slik at den ikke tipper dersom barnet beveger seg
- Dersom vi skal bruke seler må disse være riktige tilpasset vogn, barn og eventuell vognpose.
- Alle må ha eget insektsnett
- Pose, dyne og/eller tepper ut i fra årstid.

Vognen kan oppbevares permanent i barnehagen om det er ønskelig, i egne oppvarmede uteboder. Barna sover ute, og vi har sovevakt.

«Jeg er meg!»

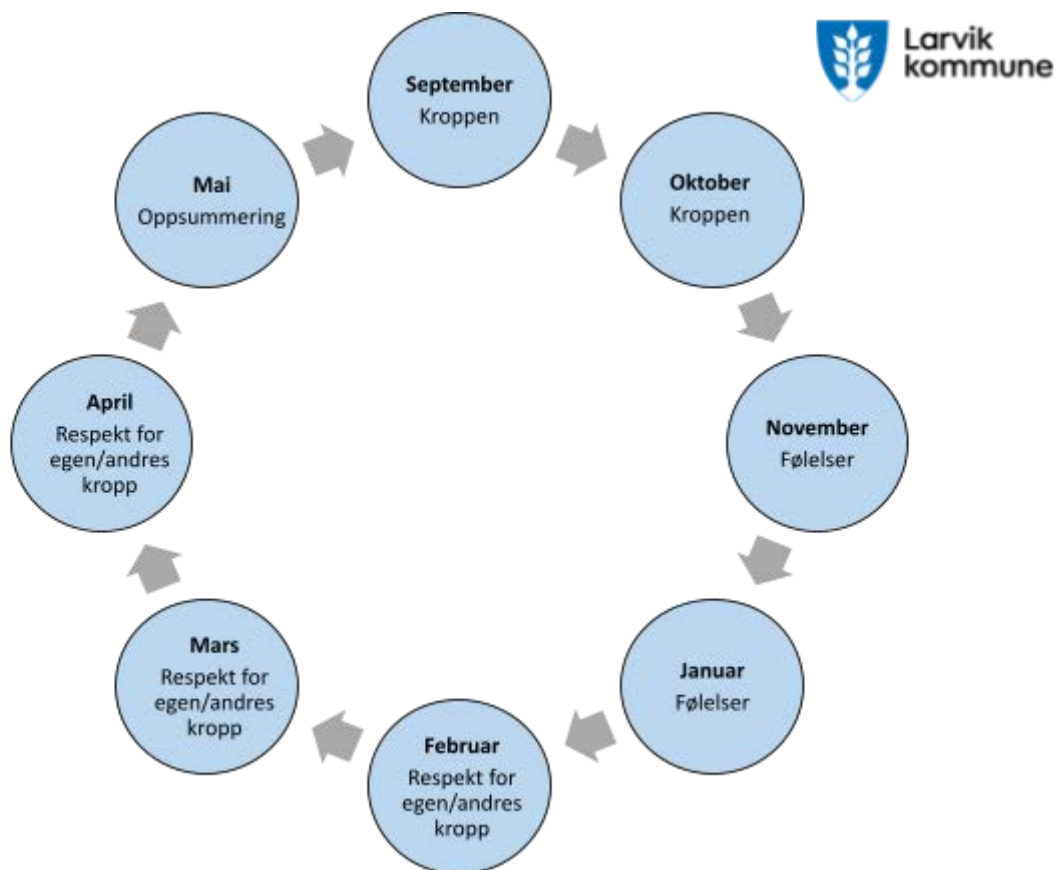
Valby barnehage er deltaker i et forebyggende folkehelseprosjekt. «Jeg er meg!» er et prosjekt for å fremme barns seksuelle helse, og for å forebygge seksuelle overgrep mot barn. Prosjektet har til hensikt å styrke de ansatte på helsestasjon og i barnehage sin kunnskap og bevissthet om barns naturlige seksuelle utvikling, og hvordan denne kommer til uttrykk gjennom lek og atferd. Ved å øke denne kompetansen hos de voksne, er vårt håp at de blir satt i bedre stand til å snakke med barn om disse temaene, og dermed lettere kan identifisere barn det er grunn til å bekymre seg for.

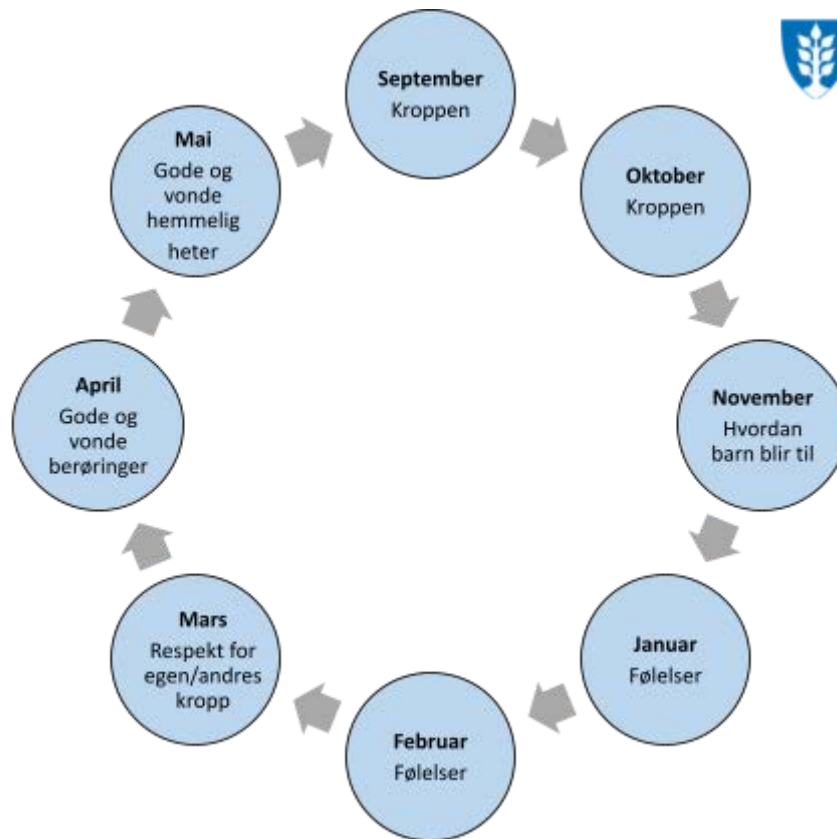
Valby Barnehage var så heldige at vi fikk være med fra starten av prosjektet, fra 2018, og dette vil være en stor del av det vi satser på kommende barnehageår. Det vil komme løpende informasjon om prosjektet hele året.

«Jeg er meg!» prosjektet vil ha en ukentlig aldersinndelt samling. Tema og innhold vil presenteres på månedsplanen og andre kommunikasjonsarenaer barnehagen har. Det vil bli holdt en utstilling på våren der dere får sett på hva vi har gjort i prosjektet.

Full beskrivelse og kompetanseplan finner dere her:

<https://www.larvik.kommune.no/barnehage/prosjekter/jeg-er-meg/>





Vurdering av barnehagens pedagogiske praksis

Vurdering er en viktig del av barnehagens pedagogiske arbeid. Gjennom vurdering av det arbeidet vi gjør, vil vi kunne påse at vi følger barnehageloven og rammeplanen. Vurdering betyr at vi reflekterer i fellesskap over det pedagogiske arbeidet, at vi beskriver og analyserer og at det gir et utgangspunkt for videre planlegging og gjennomføring. Vi vil også få en mulighet til å sikre at vi gjør de nødvendige valgene som sikrer barna en god barndom og et godt miljø å vokse opp i.

Diskusjon og refleksjon foregår daglig, og benyttes på våre møtearenaer i barnehagen. Barn skal oppleve fremgang og varierte læringsmuligheter. For å få til dette er det viktig at de voksne stadig utvikler barnas lekemiljøer, setter i gang prosjekter og observerer barnas fremgang. Det pedagogisk arbeidet skal gjenspeile barnas nivå, og evaluering av både progresjon og arbeidsmåter er viktig for de ansatte. Vi tar opp faglige og etiske problemstillinger som bidrar til at barnehagens pedagogiske virksomhet utvikles og vi utvikler barnehagen i fellesskap.

Barnehagens verdigrunnlag

Rammeplanen for barnehagen (2017, s.7) sier at barnehagens samfunnsmandat er, i samarbeid og forståelse med hjemmet, å ivareta barnas behov for omsorg og lek og fremme læring og dannelse som grunnlag for allsidig utvikling. Barnehagen skal også jobbe for å

fremme likeverd og solidaritet, tilgivelse, mangfold og gjensidig respekt, bærekraftig utvikling, livsmestring og helse.

Alle barnehager skal bygge på verdigrunnet som er fastsatt i barnehageloven og internasjonale konvensjoner som Norge har sluttet seg til, slik som FNs konvensjon av 20. november 1989 om barnets rettigheter (barnekonvensjonen).

Barn skal bli demokratiske samfunnsborgere som skal ta hensyn til andre mennesker. Men de skal også få lov til å være individer som skal kunne heve stemmen og bli hørt. Personalet i barnehagen bør jevnlig reflektere over balansen i dette.

Grunnverdier Valby barnehage

Respekt, likeverd og utfordringer i et omsorgsfullt og fargerikt felleskap”

I vårt pedagogiske grunnsyn ligger det at vi møter alle med respekt for den de er, og den kultur de representerer. Alle skal få ros, støtte og oppmerksomhet i hverdagen. Vi legger vekt på at alle får utfordringer de er i stand til å mestre, både som gruppe, og individuelt. Vi skal vise omsorg for hverandre og behandle hverandre hensynsfullt.



SAMARBEID: Vi jobber mot et felles mål, og hjelper og støtter hverandre underveis

SELVKONTROLL: Vi tar oss tid til å tenke gjennom det vi sier og gjør i møte med andre, og er gode rollemodeller

RESPEKT: Vi anerkjenner andres væremåte og godtar dem slik som de er

Barn og barndom

Alle ansatte skal anerkjenne og ivareta barndommens egenverdi og legge opp til hverdager preget av lek, vennskap og trivsel.

Vi som jobber i barnehagen skal hele tiden ha fokus på barnas beste. Barna skal oppleve å bli møtt av trygge voksne som anerkjenner dem for den de er.

Personalet er gode rollemodeller i forhold til hvordan de møter barna med empati og forståelse, uavhengig av hva barna sier og gjør. De møter alle barn med åpenhet, varme og interesse, og viser omsorg for alle. Dette er med på å gi barna et godt utgangspunkt for å utvikle egen evne til empati.



Livsmestring og helse

En viktig del av barnehagens innhold er å ha en helsefremmende funksjon som forebygger og utjevner sosiale forskjeller. Gjennom ulike aktiviteter skal barnehagen fremme barns fysiske og psykiske helse.

Personalet skal:	Tiltak:
Barnehagen skal bidra til barns trivsel, livsglede, mestring og følelse av egenverd og forebygge krenkelser og mobbing	Fokus på utvikling av barns selvfølelse og alle rutiner vi har utarbeidet. Mobbeplan
Barnehagen skal være et trygt og utfordrende sted der barna kan prøve ut ulike sider ved samspill, felleskap og vennskap.	Spesielt fokus på vennskap i august og september Vennskapsuke

Barna skal få støtte i å mestre motgang, håndtere utfordringer og bli kjent med egne og andres følelser	Egen rutine for barns læringsmiljø som beskriver hvordan vi håndterer konflikter. Fokuserer på barnas følelser og COS/tilknytningspsykologi Gir barna ansvar for de oppgavene de selv mestrer i hverdagen. Eks:l fyller vannflaskene selv, sette inn i oppvaskmaskinen, kle på seg osv
Barnehagen skal være en arena for daglig fysisk aktivitet og barns bevegelsesglede og motorisk utvikling	Variert og utfordrende uteområde Varierer mellom grovmotorisk og finmotorisk aktivitet som tilbys Har et grovmotorisk rom med tjukkas, store myke klosser osv.
Måltider og matlaging skal gi barna grunnlag for å utvikle matglede og sunne helsevaner	Barna får all mat i barnehagen Varm mat en gang i uka Frukt og grønt til alle måltider – minimum en gang daglig. Fokus på varierte smaksopplevelser Kjøkkenhage og urtehage med bærbusker
Personalet skal ha et bevisst forhold til at barna kan være utsatt for omsorgssvikt, vold og seksuelle overgrep	Personalet kjenner sitt ansvar i forhold til bekymringsmeldinger Har fokus på drøfting i personalgruppen Godt samarbeid med for eksempel barnevern

Demokrati

Barnehagen skal legge til rette for at alle barn i barnehagen har mulighet til å delta i barnehagens fellesskap. Gjennom denne deltakelsen vil barna kunne utvikle en forståelse for samfunnet og den verden de er en del av. Ansatte i barnehagen skal la hvert enkelt barn få muligheten til å bidra og delta i barnehagens innhold.

I barnehagen skal alle barn erfare å være inkludert og betydningsfulle for fellesskapet. Barna skal være i positivt samspill med andre barn og voksne. Sosial kompetanse er en forutsetning for å fungere godt sammen med andre og omfatter ferdigheter, kunnskaper og holdninger som utvikles gjennom sosialt samspill.

Mangfold og gjensidig respekt

Barn skal få muligheten til å lære om samfunnet vi lever i. De skal lære at det greit å være annerledes, og at alle har lik rett til å være deltaker i samfunnet. De skal lære at det ikke er lov å krenke en annen person. Barnehagen skal bidra til at hvert enkelt barn føler seg sett og anerkjent for den de er.

Barna i Valby barnehage bygger vennskap og erfarer fellesskap ved å samle seg om felles opplevelser, hverdagsaktiviteter, tema- og prosjektarbeid og lek i større og mindre barnegrupper. Vi er bevisst vårt ansvar og vår rolle som modeller overfor barna.

Likestilling og likeverd

Alle ansatte skal aktivt jobbe for at alle barn og ansatte skal føle seg velkommen og viktig uavhengig av kjønn, funksjonsevne, seksuell orientering, kjønnsidentitet og kjønnsuttrykk, etnisitet, kultur, sosial status, språk, religion og livssyn. Barnehagen skal sørge for at barna har like muligheter til å bli sett og hørt, og oppmuntret til å delta i alle aktiviteter i barnehagen.

Bærekraftig utvikling

Barna i barnehagen skal bli kjent med at det vi gjør i dag får konsekvenser for fremtiden. Barna skal lære å ta vare på seg selv, hverandre, naturen og lære om hvordan de kan dekke sine grunnleggende behov uten å ødelegge for kommende generasjoner. De skal lære å tenke kritisk, være etiske i sine handlinger og vise solidaritet. Vi må derfor stille spørsmål og skape et klima med plass til barnas ulike perspektiver, løsninger og kreative tenkning.

Bærekraftig utvikling omfatter natur, økonomi og sosiale forhold og er en forutsetning for å ta vare på livet på jorden slik vi kjenner det. Bærekraftig utvikling handler om at mennesker i dag får dekket sine grunnleggende behov uten å ødelegge fremtidige generasjoners muligheter til å dekke sine. Barnehageåret 2022/2023 har hver avdeling valgt seg ut noen av FNs bærekraftsmål de ønsker å jobbe med gjennom året.



Tiltak:
Gjenbruk – vi spør foresatte dersom vi trenger for eksempel flasker, sokker osv. til bruk i prosjekter. Vi har en «gjenbrukssentral» i kjelleren
Vi har kjøkkenhage slik at barna får oppleve å høste av naturen på en god måte
Vi fokuserer på miljøaspektet når vi har prosjekter, for eksempel lærer vi om plast i havet når vi har om «vann»
Vi plukker med oss søppel når vi er på tur

Vi fokuserer på å lære barna å kun ta til seg det de tror de klarer å spise opp av mat
Vi lager mat av det vi finner i kjøleskapet/skapet for å unngå å kaste mat
Vi sorterer søppel
Vi ordsetter det vi gjør, og bruker «fremmedord» som bærekraftig i hverdagspråket
Vi bruker stoffposer når vi sender vått tøy med hjem
Vi har turdager der vi lærer om natur, og undre oss over årstidenes variasjoner

Livsmestring og helse

Barnehagen skal legge til rette for at barna trives, kjenner mestring og følelse av egenverd, de skal få vise livsglede, og oppleve at ansatte i barnehagen har et forebyggende perspektiv på krenkelser og mobbing. Barn skal oppleve barnehagen som et trygt sted å være der de har muligheten til å utfordre seg selv i samspill, fellesskap og vennskap. Voksne skal være støttende, og hjelpe barn til å mestre motgang, håndtere utfordringer og bli kjent med egne og andres følelser.

barnehagen fremme barns fysiske og psykiske helse.

Personalet skal:	Tiltak:
Barnehagen skal bidra til barns trivsel, livsglede, mestring og følelse av egenverd og forebygge krenkelser og mobbing	Fokus på utvikling av barns selvfølelse og alle rutiner vi har utarbeidet gjennom dette Mobbeplan
Barnehagen skal være et trygt og utfordrende sted der barna kan prøve ut ulike sider ved samspill, fellesskap og vennskap.	Spesielt fokus på vennskap i august og september Vennskapsuke
Barna skal få støtte i å mestre motgang, håndtere utfordringer og bli kjent med egne og andres følelser	Egen rutine for barns læringsmiljø som beskriver hvordan vi håndterer konflikter. Fokuserer på barnas følelser og COS/tilknytningspsykologi Gir barna ansvar for de oppgavene de selv mestrer i hverdagen. Eks:l fylle vannflaskene selv, sette inn i oppvaskmaskinen, kle på seg osv
Barnehagen skal være en arena for daglig fysisk aktivitet og barns bevegelsesglede og motorisk utvikling	Variert og utfordrende uteområde Varierer mellom grovmotorisk og finmotorisk aktivitet som tilbys Har et grovmotorisk rom med tjukkas, store myke klosser osv.
Måltider og matlaging skal gi barna grunnlag for å utvikle matglede og sunne helsevaner	Barna får all mat i barnehagen Varm mat en gang i uka Frukt og grønt til alle måltider – minimum en gang daglig. Fokus på varierte smaksopplevelser Kjøkkenhage og urtehage med bærbusker

Personalet skal ha et bevisst forhold til at barna kan være utsatt for omsorgssvikt, vold og seksuelle overgrep

Personalet kjenner sitt ansvar i forhold til bekymringsmeldinger
Har fokus på drøfting i personalgruppen
Godt samarbeid med for eksempel barnevern

En viktig del av barnehagens innhold er å ha en helsefremmende funksjon som forebygger og utjevner sosiale forskjeller. Gjennom ulike aktiviteter skal barnehagen fremme barns fysiske og psykiske helse.

[Handlingsplan for et godt psykososialt miljø i barnehagen](#)



[Jeg er urolig-Hva gjør jeg-rutinen](#)

Barnehagens formål og innhold

Barnehagens innhold skal være allsidig, variert og tilpasset enkeltbarnet og barnegruppen. I barnehagen skal barna få leke og utfolde skaperglede, undring og utforskertrang. Barnehagens formål skal ses i sammenheng og være en gjennomgående del av det pedagogiske arbeidet og innholdet i barnehagen (Rammeplan for barnehager).

Omsorg

Omsorg er en forutsetning for barnas trygghet og trivsel, og for utvikling av empati og nestekjærlighet.

Personalet skal aktivt legge til rette for omsorgsfulle relasjoner mellom barna og personalet og barn seg imellom. Dette skaper grunnlag for trivsel, glede og mestring. Barna skal oppleve å bli sett, forstått, respektert og få den hjelp og støtte de har behov for. Gode relasjoner skaper trygge barn. Det er de voksnes ansvar å bygge gode relasjoner til barna ved å tolke barnets signaler, være sensitive, og verdsette barnas egne omsorgshandlinger (Rammeplan for barnehager, 2017).

Personalet skal:	Alder
Tilstedeværende voksne som ser og møter barna med respekt og den støtten og omsorgen de har behov for. De voksne skal legge til rette for omsorgsfulle relasjoner mellom barn og personale, og barna seg imellom.	0-2 år: Oppleve trygghet i barnehagen. Bli møtt på ulike følelser. Utvikle tillit. Legge til rette for ro og hvile.
Tilstedeværende voksne som ser og møter barna med respekt og den støtten og omsorgen de har behov for. De voksne skal legge til rette for omsorgsfulle relasjoner mellom barn og personale, og barna seg imellom.	0-3 år: Oppmerksom på egne og andres følelser. Vise empati. Hjelp hverandre. Legge til rette for ro og hvile.
Tilstedeværende voksne som ser og møter barna med respekt og den støtten og omsorgen de har behov for. De voksne skal legge til rette for omsorgsfulle relasjoner mellom barn og personale, og barna seg imellom.	5-6 år: Trøste andre. Hente hjelp når en trenger det. Forstå egne og andres følelser. Inkludere andre på en positiv måte. Legge til rette for ro og hvile.



Lek

Leken skal ha en sentral plass i barnehagen og lekens egenverdi skal anerkjennes. Leken er en grunnleggende livs- og læringsform som barna kan uttrykke seg gjennom, og en viktig del av barnekulturen.

Leken gir barna glede, frihet og fravær av forventninger om å gjøre riktig. Barn leker fordi de synes det er gøy. Barn utvikler sosiale, emosjonelle, motoriske, språklige og intellektuelle ferdigheter gjennom leken, og de utvikler kreativitet og evne til problemløsning. Lek er frihet til å velge venner, aktivitet og sted.

Voksne skal gi gode vilkår for lek, vennskap og barnas egen kultur. Vi skal inspirere til, og gi rom for ulike typer lek både ute og inne. Voksne skal bidra til at alle barn kan oppleve glede, humor, spenning og engasjement gjennom lek, alene og sammen med andre (Rammeplan for barnehager, 2017).

Kjerneoppgaven til barnehagen er leken, i leken dannes barnet. Leken er den største læringsarenaen og den viktigste sosialiseringarenaen i barnehagen, og det skal settes av tid til den frie leken.

Vi skal tilrettelegge for barns lek og ha et inspirerende lekemiljø hvor barns medvirkning skal ivaretas. Det skal tas utgangspunkt i barns ideer, skaperglede og fantasier knyttet til leken. Barna skal oppleve frihet i leken, og få benytte seg av ulike materialer inn i lek.

Personalet skal:	Tiltak:
Organisere rom, tid og lekemateriell for å inspirere til ulike typer lek.	Perioder med «fri lek» der voksne er aktive og støtter opp om leken og utviklingen. Ulike rom for ulik lek, disse rommene endres i løpet av året ut i fra barnas interesser.
Fremme et inkluderende miljø der alle barna kan delta i lek og erfare glede i lek	Aktive voksne sørger for at alle er med på en lek og/eller setter i gang lek. Lekegrupper/leketrening ved behov
Observere, analysere, støtte og delta i lek på barnas premisser	Regelmessig tider for å kartlegge og observere dette. Ta hensyn til barnas ønsker og behov
Veilede barna på en god måte i de situasjonene leken fører til uheldige samspillmønstre	Vi bruker rutinen vår for et godt læringsmiljø



[Noen barn trenger hjelp til å leke - Vetuva](#)

Danning

Barnehagen skal støtte barna i å forholde seg prøvende og nysgjerrig på omverdenen, og den skal bidra til å legge grunnlag for modning, selvstendig og ansvarlig deltakelse i et demokratisk fellesskap. Barnehagen skal bidra til at barna kan forstå og erfare felles verdier og normer som er viktige for fellesskapet.

Danning er en livslang prosess som blant annet handler om å utvikle evne til å reflektere over egne handlinger og væremåte. Danning skjer i samspill med omgivelsene og forankres i våre verdier. Gjennom samspill, dialog, lek og utforskning skal personalet bidra til at barna utvikler evnen til kritisk tenkning, etisk vurderingsevne, evne til å yte motstand og handlingskompetanse, slik at de kan bidra til et godt samfunn (Rammeplan for barnehager, 2017).

Danning skjer gjennom erfaringer og er en prosess. Gjennom oppdragelse og danning overføres uttrykks- og handlingsmåter, tanker, verdier og normer.

Vi er tilstedeværende, anerkjenner, støtter, veileder og reflekterer sammen med barna for at de skal forstå seg selv i møte med andre

Personalet skal:	Tiltak:
Tilrettelegge for meningsfulle opplevelser og støtte barnas identitetsutvikling og positive selvforståelse	Barn i Valby Barnehage oppmuntres til ansvar og selvstendighet
Synliggjøre og verdsette ulike behov, meninger og perspektiver i fellesskapet. Følge opp disse	Barnesamtaler med de eldste barna. Ethiske dilemmaer.
Utfordre barns tenkning og invitere dem til utforskende samtaler	Prosjektarbeid i grupper
Fremheve mangfold og ulikhetsom et grunnlag for opplevelser, utforskning og læring	



Læring

I barnehagen skal barna oppleve et stimulerende miljø som støtter opp om deres lyst til å leke, utforske, lære og mestre. Barnas nysgjerrighet, kreativitet og vitebegjær skal anerkjennes, stimuleres og legges til grunn for deres læringsprosesser.

Lek og læring er knyttet sammen og barn lærer gjennom erfaringer de gjør i leken.

Læring skjer her og nå, i alle situasjoner og aktiviteter og barna leker ut det de opplever i livene sine. Personalet tar utgangspunkt i planer og det barna er interessert i og bygger videre på dette.

Barnehagen skal sørge for et inkluderende fellesskap og legge til rette for læringsprosesser som fremmer barnas trivsel og allsidige utvikling. Samspill med andre er avgjørende for barns utvikling og læring.



Personalet skal:	Tiltak:
Legge til rette for helhetlige læringsprosesser som fremmer trivsel og allsidig utvikling	Prosjektarbeid der barna medvirker
Fremme et inkluderende læringsmiljø/lekemiljø	Rutiner for godt læringsmiljø og innspill til lek gjennom prosjekter
Være oppmerksomme på barnas interesser og engasjement Utvide barnas erfaringer og sørge for progresjon og utvikling Støtte barnas refleksjoner og skape forståelse og mening sammen med barna.	Alle innspill fra barna lyttes til å taes i betraktning. Planer endres for å fremme interesse og engasjement.

Vennskap og fellesskap

Barnehagen skal fremme positive handlinger som motvirker avvising, utestenging, verbal og fysisk mobbing. Miljøet må ha rom for alle barn slik at alle barn skal oppleve inkludering, trygghet og tilhørighet. Felles opplevelser og daglig samvær i trygge, inspirerende omgivelser er et godt grunnlag for å utvikle fellesskapsfølelse og vennskap mellom barna.

Gjennom leken tar barna kontakt med hverandre, de lærer, bearbeider opplevelser og utvikler seg gjennom samhandling med andre.

Sosial kompetanse er en forutsetning for å fungere godt sammen med andre, og dette utvikles gjennom sosialt samspill. Barnehagen skal aktivt legge til rette for utvikling av vennskap og sosialt fellesskap. Alle barn skal erfare å være betydningsfulle for fellesskapet og å være i et positivt samspill med andre.

En del av den sosiale kompetansen består i å mestre balansen mellom å ivareta egne behov og det å ta hensyn til andres behov. Dette trenger mange barn støtte til, og er en del av den bevisste voksenrollen personalet i barnehagen må inneha.



[Handlingsplan for et godt psykososialt miljø i barnehagen](#)

Kommunikasjon og språk

Tidlig og god språkstimulering er en viktig del av barnehagens innhold. Personalet har en viktig rolle i å involvere alle barna i samtaler og undring rundt bøker og fortellinger og i hverdagen generelt. Barna lærer språk og blir flinke til å uttrykke seg først og fremst ved å være språklig aktive. Personalet skal anerkjenne og respondere på barnas ulike verbale og nonverbale uttrykk og støtte dem i deres språkutvikling.

Varierte og rike språkerfaringer er avgjørende for virkelig å forstå begreper og for å få dybdeforståelse. Lek med språket fremmer også språklig bevissthet. Gjennom dialog og samspill skal barna støttes i å kommunisere, medvirke, lytte, forstå og skape mening. Barnehagen skal anerkjenne og verdsette ulike kommunikasjonsuttrykk og språk, herunder tegnspråk og tegn-til-tale. Personalet skal støtte flerspråklige barn i å bruke sitt morsmål og samtidig utvikle norsk kompetanse.



[Språk i barnehagen – mye mer enn bare prat](#)

Barnas medvirkning

FNs barnekonvensjon vektlegger at barn har rett til å si sin mening i alt som vedrører det, og barns meninger skal tas hensyn til.

Barnas medvirkning er sentralt for barns læring og trivsel. Personalet skal høre på barnas synspunkter, anerkjenne deres meninger og ytringer og la dem oppleve at de har innflytelse. Barnas ønsker og behov skal møtes med en åpen og anerkjennende grunnholdning.

Det er viktig å passe på at alle barn får mulighet til å medvirke, samtidig som det er viktig at barna ikke må ta ansvar de ikke er rustet til å ta.

Det viktigste vi voksne kan gjøre for å sikre medvirkning er å være tilstede for barna, observere og lytte til deres meninger om hverdagen. Vi må ta dem med på diskusjoner, og gi dem mulighet til å komme med innspill i samlingsstund og samtaler. Medvirkning handler ikke om at barn skal få bestemme, men om at vi voksne skal ta hensyn til barnas meninger når vi planlegger deres hverdag!



«Barn skal ikke, og bør ikke, alltid få viljen sin, men la dem ALLTID få uttrykke sine følelser!»

(Petra Krantz Lindgren)

[Medvirkning er mer enn å bestemme selv - Vetuva](#)

Samarbeid mellom hjem og barnehage

Barnehagen skal legge til rette for foreldresamarbeidet, ha god dialog med foreldrene og ivareta foreldrenes rett til medvirkning. Barnehagen skal i samarbeid og forståelse med hjemmet ivareta barnas behov for omsorg og lek, og fremme læring og danning som allsidig utvikling.

Foreldrene og barnehagens personale har et felles ansvar for barnets trivsel og utvikling. Samarbeidet mellom hjemmet og barnehagen skal alltid ha barnets beste som mål, og grunnlaget for samarbeidet skal være barnets trivsel i barnehagen.

Valby Barnehage vektlegger å ha et tillitsfullt forhold til foreldre, preget av forståelse og åpenhet. Vi ønsker informasjon om barn og foreldres behov, og oppnår dette gjennom daglig kontakt. Foreldre vil alltid kunne få informasjon om hvordan dagen har vært for barnet, dersom de ønsker det. I tillegg tilbys alle foreldre samtaler med pedagog to ganger pr. år, og oftere ved behov.

Foreldre vil finne informasjon om barnehagen og dens aktiviteter gjennom årsplanen, månedsplanen og hjemmesiden vår.

Foreldres medvirkning

Også foresatte har rett til å medvirke til sine barns hverdag. Hver høst gjennomfører vi et foreldremøte der foresatte oppmuntres til å medvirke til barnas hverdag gjennom praktiske oppgaver. Vi gjennomfører foreldresamtaler høst og vår der foreldre kommer med tilbakemeldinger, og setter alltid pris på tilbakemeldinger i hverdagen.

Samarbeidsutvalget

Samarbeidsutvalget (SU) består av fire representanter fra foreldrene. En leder, en kasserer og to varamedlemmer. SU er med på drøftinger som gjelder barnehagens drift og aktiviteter, og skal godkjenne barnehagens årsplan. Det avholdes minimum to SU møter i løpet av et år.

Dersom du som foresatt har noe å ta opp med barnehagen kan SU være behjelpelig med dette. SU er også ansvarlig for enkelte arrangementer i løpet av året, som juletreff og sommeravslutning. Barnehagen har en representant fra hver avdeling med i SU, styrer fungerer som møteleder og sekretær. Ved avstemninger er det kun SUs leder, kasserer og avdelingenes representanter som har stemmerett.

[Få verdikonflikter mellom foreldre og barnehage - Vetuva](#)

Overganger

Når barnet begynner i barnehagen

Barnehagen skal i samarbeid med foreldrene legge til rette for at barnet kan få en trygg og god start i barnehagen (Rammeplan, 2017 s.33).

Vi ønsker at oppstarten skal bli best mulig for barn og foreldre og er bevisst viktigheten av dette første møtet. Det er med på å danne grunnlag for et aktivt, gjensidig og nyttig samarbeid. Når barnet begynner i barnehagen legger vi til rette for at barnet får bli kjent med personalet og omgivelsene sammen med foreldrene sine

Det er av stor betydning for at barnet skal oppleve trygghet og tillit at det får en gradvis tilvenning til barnehagen.

Tilvenningsperioden blir fortløpende vurdert i samarbeid med foreldrene. Barnet blir møtt første dagen av en fast ansatt som skal være med barnet under tilvenningsperioden og i tiden etter. Dette er med på å skape trygghet for både barn, foresatte og de ansatte. Vi gjennomfører en oppstartsamtale med foreldrene under tilvenningsperioden slik at vi får avklart forventninger til barnehagen-, fra barnehagen og vi får skriftliggjort nødvendig informasjon om barnets behov.



7

Overgang innad i barnehagen

Når barnet skal bytte avdeling innad i barnehagen, vil det i hovedsak være barnehagen som står for at barnet blir kjent med "nye voksne", lekekamerater og rommene på ny avdeling.

I løpet av våren legger barnehagen til rette for at barnet ofte er på besøk på den nye avdelingen. Dette gjøres sammen med en kjent voksen fra barnets avdeling. De voksne som skal ta imot barnet bruker naturlige situasjoner til å etablere gode relasjoner til barnet. Gode

rutiner for utveksling og overføring av informasjon om barnet (mellom avdelingene) sikres ved at pedagogene overfører informasjon til ny avdeling. Foreldre inviteres til en oppstartssamtale på ny avdeling.

De aller fleste barna i Valby Barnehage er godt kjent på hele huset. Det er åpne dører mellom avdelingene både før og etter kjernetiden, vi er også sammen ute. De barna på Bjørneroa som skal bytte avdeling, vil på vårparten være mer og mer deltagende i aktivitetene på Røyskattroa. Ved oppstarten i august vil barna ha mulighet for å veksle litt mellom Bjørneroa og Røyskattroa for å gjenopprette tryggheten de hadde i barnehagen før ferie.

Overgangen mellom barnehage og skole

Barnehagen skal i samarbeid med foreldre og skolen legge til rette for at barna kan få en trygg og god overgang fra barnehage til skole og eventuelt skolefritidsordning (Rammeplan, 2017 s. 33).

Barnehagen jobber målbevisst for at alle barn skal være trygge og godt forberedt til skolestart og evt. SFO. Dette skjer i samarbeid med foreldre og skolen barnet skal begynne på.

Barnehagen skal legge til rette for at barna har med seg ferdigheter og kunnskap slik at de møter skolen med nysgjerrighet og positiv forventning. Det legges til rette for en god avskjed med barnehagen.

Barnehagen inviterer til avslutningssamtale hvor vi gjennomgår barnets ulike utviklingsområder og eventuelt behov for tilrettelegging i skole og andre ting foreldre er opptatt av.

Der det er behov for mer tilrettelegging, etableres det samarbeid med skolen i god tid før barnet begynner på skolen.

I foreldresamtalen vil pedagogene presentere et samtykkeskjema. Der kan foreldre og barnehage i samarbeid gi skolen nødvendig informasjon om barnet.

Larvik kommune har fastsatte rutiner for overgang fra barnehage til skole og SFO, denne planen skal evalueres i løpet av barnehageåret 2022/2023

[Årshjul for overgang barnehage skole](#)



Barnehagen som pedagogisk virksomhet

Planlegging

Det vektlegges i Rammeplanen at barnehagen er en pedagogisk virksomhet som skal planlegges, dokumenteres og vurderes.

På planleggingsdager, i personalmøter og avdelingsmøter planlegges det pedagogiske arbeidet i barnehagen. Planleggingen skal bidra til kontinuitet og progresjon for enkeltbarn og barnegruppa.

Gjennomføringen av planene må være så fleksibel at det er rom for spontanitet og barns medvirkning.

Vi baserer planleggingen på observasjon, dokumentasjon og refleksjon. Personalet må legge kortsiktige planer, men også se hele barnehageåret under ett.

For å ta vare på barns medvirkning må personalet være lydhør i forhold til barns innspill om hva de liker å foreta seg i barnehagen.

Foreldregruppa gis mulighet til å påvirke barnehagens innhold gjennom daglig kontakt, i foreldresamtaler, på foreldremøte og deltagelse i barnehagens samarbeidsutvalg.

Årsplanen godkjennes hvert år av barnehagens samarbeidsutvalg.

Vurdering

Barnehagen bruker personalmøter og avdelingsmøter til vurderingsarbeid. I tillegg er den daglige kontakten med foreldrene, foreldresamtaler, foreldreundersøkelse og observasjoner med på å bidra til

det totale vurderingsarbeidet. Vurdering skjer også gjennom samtaler i barnegruppa eller med enkelt barn, og gjennom observasjoner av barns trivsel og deltagelse i barnehagedagen. Vurdering/evaluering skal støtte de voksne i planleggingen og bidra til å sikre at utviklingen av barnehagen skjer på en bevisst måte. Den fortløpende vurderingen skal følges opp av nye tiltak og justeringer i planene.



Dokumentasjon

Vi gir innblikk i barnehagehverdagen gjennom en kort oppsummering i foreldreportalen Visma, av hva som har vært i fokus den dagen eller uken som har gått.

Dokumentasjon er viktig i forhold til refleksjon, dialog og ny praksis. Dokumentasjon kan være et middel for å få fram ulike oppfatninger og åpne for en kritisk og reflekterende praksis.

Dokumentasjon eller synliggjøring av temaarbeid og barnas barnehagedag er viktig informasjon til foreldre.

Dokumentasjon skal være med på å fortelle og gjenskape historien for barna, slik at de kan reflektere sammen med andre barn og voksne om det de ser og har vært med på.

Dokumentasjon er et verktøy for:

Å se sammen med barn

Å se hvordan barn lærer

Å se barns initiativ, tanker og innspill – og ta disse på alvor

Å planlegge tema arbeid

Å evaluere/reflektere over egen pedagogisk praksis

Å synliggjøre for foreldre barnas prosesser og produkt



Barnehagens arbeidsmåter

Arbeidsmåtene skal ivareta barnas behov for omsorg og lek, fremme læring og danning og gi barn muligheten for medvirkning. Arbeidsmåtene skal varieres, og tilpasses enkeltbarn, barnegruppen og lokalmiljøet

I Valby barnehage legger vi til rette for at alle barn skal ivaretas og inkluderes. Vi jobber på ulike måter, i små grupper innenfor avdelingene, grupper på tvers av avdelinger og hele avdelinger for seg. Vi har noen fastlagte planer, samtidig som vi tar utgangspunkt i barnas interesser der og da, og undrer oss sammen med dem. På denne måten erfarer barna at deres innspill og synspunkter blir tatt på alvor.

Progresjon

Progresjon i barnehagen innebærer at alle barn skal utvikle seg, lære og oppleve fremgang. Personalet skal utvide og bygge videre på barnas interesser og gi barna varierte erfaringer og opplevelser (Rammeplanen, 2017).

[Progresjonsplanen ser du her.](#)

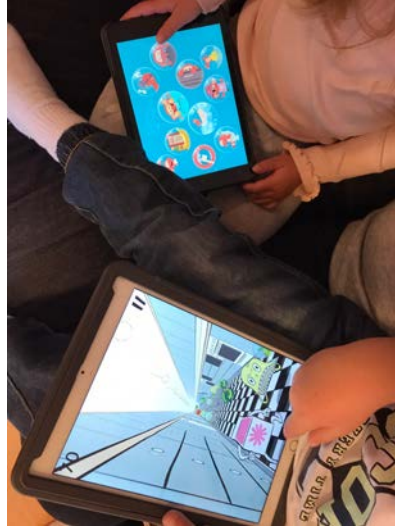
Barnehagens digitale praksis

I Rammeplanen står det bl.a. at: «Barnehagens digitale praksis skal bidra til barnas lek, kreativitet og læring»

Det kan f.eks.være bruk av digitale verktøy som pc, Ipad, smarttelefoner, prosjektor og smartboard.

Bruk av IKT i barnehagen skal dreie seg om en naturlig del av hverdagen til barn og voksne. Digitale redskaper kan være gode verktøy for å stimulere og inspirere barnas eget kreative uttrykk og nysgjerrighet. Det er med på å berike barnas inntrykk og gi dem flere muligheter til å uttrykke seg, bidra til gjenkjenning og stimulere hukommelse, språk og konsentrasjon.

Når vi bruker applikasjoner og nettbrett, får barna erfaring med matematikk, samarbeidsspill, språkstimulering etc. på en lystbetont, samhandlende og engasjerende måte. Ved en gjennomtenkt og bevisst holdning, sikrer vi god kvalitet og et godt læringsutbytte. Den voksnes tilstedeværelse og tilrettelegging er vesentlig.



Barnehagens fagområder

Fagområdene gjenspeiler områder som har interesser og egenverdi for barn i barnehagealder, og skal bidra til å fremme trivsel, allsidig utvikling og helse. Fagområdene er beskrevet i barnehagens [progresjonsplan](#) og ses derfor i sammenheng med barnas alder.

Fagområdene er:

- Kommunikasjon, språk og tekst
- Kropp, bevegelse, mat og helse
- Kunst, kultur og kreativitet
- Natur, miljø og teknologi
- Antall, rom og form
- Etikk, religion og filosofi
- Nærmiljø og samfunn

Trafikksikker barnehage

Barn har rett på en trygg og god oppvekst, der trafikksikkerhet inngår. Trafikksikkerhet er de voksnes ansvar, og vi er rollemodeller for den oppvoksende generasjon. Hvis holdninger og vaner etableres tidlig vil det være lettere å tenke trafikksikkerhet videre i livet.

Barn er trafikanter hver dag, enten som passasjerer, fotgjengere og, etter hvert, syklist.

Barnehagene i Larvik gjennomfører trafikkopplæring i henhold til Rammeplan for opplæring i

barnehagene, og benytter materiale fra [Barnas trafikkklubb](#) i arbeidet.

Barnehagen har rutiner for sikkerhet når barna skal på turer utenfor port og har en mobilitetsplan som også inneholder mål om trafiksikkerhet i og rundt barnehagen.

- Alle biler skal parkeres på egen parkeringsplass, og skal rygges inn. Dette informeres om på høstens foreldremøte, og personalet minner på det underveis i året, dersom de ser at noen parkerer annerledes
- Barn skal sitte forsvarlig festet i bil, når de leveres og hentes
- Portene skal alltid være lukket i barnehagens åpningstid og barnet skal være i selskap med en voksen ved all ferdsel på parkeringsplassen
- Ved kjøring i bil, buss og taxi skal alltid foresatte ha gitt samtykke, og barna skal sikres forskriftsmessig
- Barna skal ha på refleksevest når de er på tur
- Alle barn læres og trenes i regler for fotgjengere, i bruk av refleks, skilt og veimerking og i bruk av sansene sine i alle naturlige trafiksituasjoner
- Skolestarterne lærer om skilt og bruk av refleks



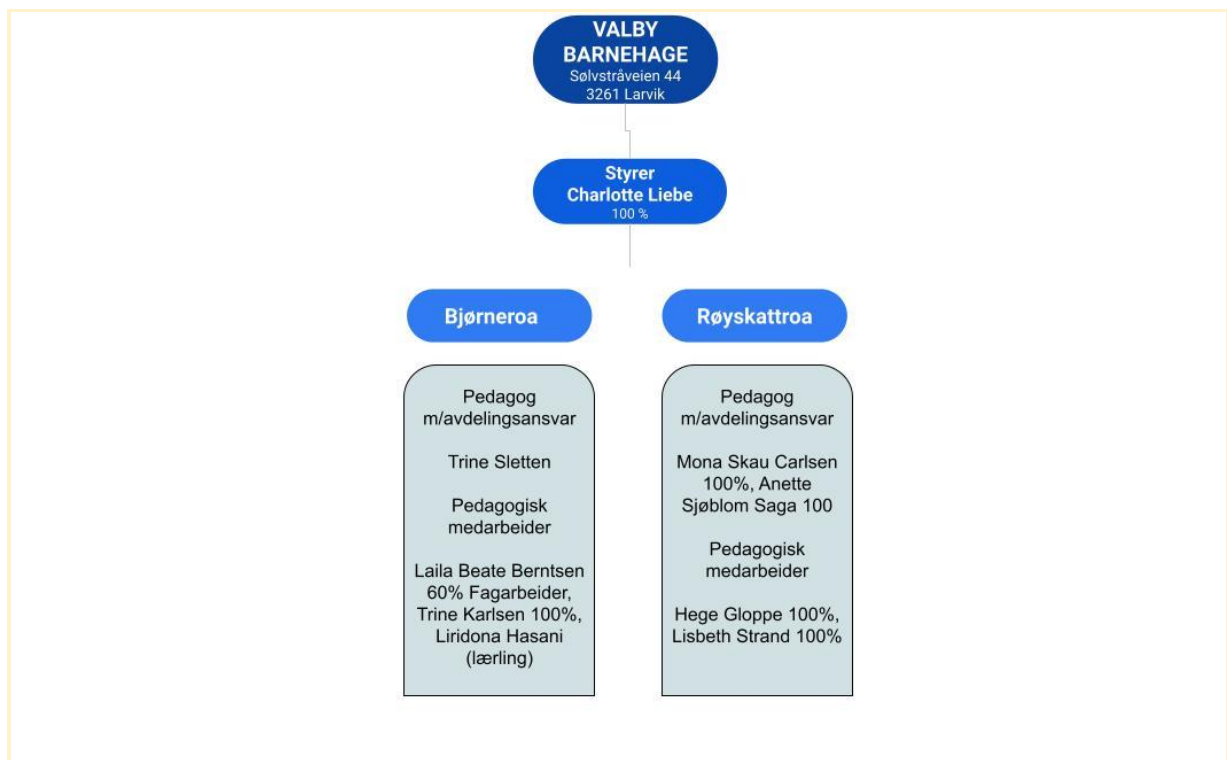
Lyset er en figur utviklet til Barnas Trafikkklubb, og hånddukken kan brukes i samlingsstunder, på tur og på oppdrag i barnehagen når trafikk er tema.

Kompetanseplan

Valby barnehage deltar i prosjektet "jeg er meg", kompetanseplanen ligger i prosjektbeskrivelsen på www.larvik.kommune.no.



Organisasjonskart barnehagen



Kontaktinformasjon

Valby Barnehage

Sølvstråveien 44, 3261 Larvik

Kontaktperson: Charlotte Liebe

tlf: 48285405

mail: charlotte.liebe@larvik.kommune.no

Virksomhetsleder barnehage: Anja Sterner

mail: anja.sterner@larvik.kommune.no

Kommunalsjef oppvekst og kvalifisering: Jan Erik Norder

mail: jan-erik.norder@larvik.kommune.no

Praktiske opplysninger

Barnehagen har åpent fra kl. 07.00 – 16.30, mandag til fredag.

Barnehagen har åpent mellom jul og nyttår og i påskeuka etter behov. Julaften, nyttårsaften og onsdag før skjærtorsdag stenger barnehagen kl. 12.00.

I 2023 er de kommunale barnehagene stengt i uke 28, 29 og 30.

Barnehagen har 5 planleggingsdager i året, disse dagene er barnehagen stengt.

22.09.2022

23.09.2022

02.01.2023

19.05.2023

09.06.2023

Andre viktige datoer (kan komme endringer iløpet av året):

28.09.2022 - foreldrekafe. Avdelingsvis. tema: bli kjent!

19.10.2022 - Foreldremøte Valby barnehage

24.10.2022 - FN dagen - markering sammen med kulturskolen
foreldresamtaler starter i oktober

13.12.2022 Lucia

17.12.2022 nissefest

Uke 3 - Pi-parken for skolestarterne

16.05.2022 - maifest

12.06.2022 - sommerfest

