

# SOLSTAD BARNEHAGE ÅRSPLAN 2022-2023



|   |    |
|---|----|
| <b>Innledning</b>   | 3  |
| Årsplan   | 3  |
| Barnehagen er en pedagogisk virksomhet  | 3  |
| Larviksbarnehagen   | 3  |
| Kommunens visjon og verdier:  | 4  |
| <b>Presentasjon av barnehagen</b>   | 5  |
| Vurdering av barnehagens pedagogiske praksis  | 13 |
| <b>Barnehagens verdigrunnlag</b>  | 13 |
| Barn og barndom   |    |
| Alle ansatte skal anerkjenne og ivareta barndommens egenverdi og legge opp til hverdager preget av lek, vennskap og trivsel.  |    |
| Vi som jobber i barnehagen skal hele tiden ha fokus på barnas beste.  | 14 |
| Demokrati   | 14 |
| Mangfold og gjensidig respekt   | 14 |
| Likestilling og likeverd  | 15 |
| Bærekraftig utvikling   | 16 |
| Livsmestring og helse   | 17 |
| Omsorg  | 18 |
| Lek   | 20 |
| Danning   | 20 |
| Læring  | 22 |
| Vennskap og fellesskap  | 23 |
| Kommunikasjon og språk  | 23 |
| <b>Barnas medvirkning</b>   | 24 |
| <b>Samarbeid mellom hjem og barnehage</b>   | 25 |
| <b>Overganger</b>   | 26 |
| Når barnet begynner i barnehagen  | 26 |
| Overgang innad i barnehagen   | 27 |
| Overgangen mellom barnehage og skole  |    |
| Barnehagen skal i samarbeid med foreldre og skolen legge til rette for at barna kan få en trygg og god overgang fra barnehage til skole og eventuelt skolefritidsordning (Rammeplan, 2017 s. 33). | 27 |
| <b>Barnehagen som pedagogisk virksomhet</b>   | 28 |
| Planlegging   | 28 |
| Vurdering   | 28 |
| Dokumentasjon   | 29 |
| Barnehagens arbeidsmåter  | 29 |
| Progresjon  | 29 |
| <b>Barnehagens fagområder</b>   | 30 |
| <b>Trafikksikker barnehage</b>  | 30 |

|                                     |    |
|-------------------------------------|----|
| <b>Kompetanseplan</b>               | 31 |
| <b>Organisasjonskart barnehagen</b> | 32 |
| PRAKTISKE OPPLYSNINGER              | 32 |

# Innledning

## Årsplan

Barnehagen skal utarbeide en årsplan. I tillegg skal det utarbeides planer for kortere og lengre tidsrom og for ulike barnegrupper etter behov. Årsplanen er et arbeidsredskap for barnehagepersonalet og dokumenterer barnehagens valg og begrunnelser. Årsplanen skal gi informasjon om barnehagens pedagogiske arbeid til myndighetsnivåene, barnehagens samarbeidsparter og andre interesserte.

Årsplanen inneholder informasjon om hvordan barnehagen arbeider med omsorg, danning, lek og læring for å fremme barnas allsidige utvikling. Planen gir informasjon om hvordan barnehagelovens bestemmelser om innhold ([§ 2](#)) og barns rett til medvirkning ([§ 3](#)) og rammeplanen følges opp, dokumenteres og vurderes.

[Progresjonsplanen](#) er laget som et vedlegg til Årsplanen og vil være et viktig arbeidsredskap for planlegging og evaluering for barnehagens personal.

## Barnehagen er en pedagogisk virksomhet

Barnehagen er i følge [Rammeplan for barnehagen](#) en pedagogisk virksomhet der samfunnsmandatet er å ivareta barnas behov for omsorg og lek, og fremme læring og danning som grunnlag for allsidig utvikling. Barnehagen skal tilby barn under opplæringspliktig alder et omsorgs- og læringsmiljø som er til barns beste. Dette skal gjøres i samarbeid og forståelse med barnas hjem.

## Larviksbarnehagen

De kommunale barnehagene i Larvik ønsker å bidra til helhet og sammenheng i barnas oppvekst – og utdanningsløp, samt hele barnets fysiske og psykiske helse. Vi bryr oss om det som skjer i barnets liv, og vi ønsker å bidra til at barna får de beste forutsetninger for å mestre livet. De ulike virksomhetsområdene samhandler tett med hverandre - slik at barnas trivsel og utvikling blir ivaretatt og sørger for, blant annet, gode overganger.

Planen [Kvalitet i barnehagen](#) skal bidra til at det blir et likeverdig og enhetlig barnehagetilbud i alle kommunale barnehager i Larvik. Tidlig innsats, mestringsperspektivet og samarbeid og samhandling vektlegges og det pekes på i hvilken retning barnehagene samlet skal utvikles.

Våre veivalg kan du lese mer om i [Kvalitet i barnehagen](#).

For barnehageåret **2022/2023** gjelder også:

- Fokus på innarbeiding av rutinen for et godt psykososialt miljø i barnehagen
- Utvikle en bærekraftig modell for spesialpedagogiske tiltak i barnehage hvor fokus er på å sikre likeverdig og god kvalitet for barn som trenger særskilt hjelp
- Oppstart med kartlegging som første del av [Kompetanseløftet](#) for spesialpedagogikk og inkluderende praksis
- Barn med stort læringspotensiale
- Barnehagene skal sertifiseres i Grønt flagg
- Øke ansattes kunnskap om [ASK](#) i samarbeid med Pedagogisk psykologisk tjeneste

I tillegg driver hver barnehage eget utviklingsarbeid

### **Kommunens visjon og verdier:**

Visjon Larvik - miljøbevisst, livskraftig og verdiskapende

Verdier NÆRE - Nysgjerrig - Ærlig - Raus - Engasjert

Dette gjenspeiles i:



### **Strategidokumentet for Larvik kommune:**

De forskjellige delene i Strategidokumentet viser hvilke langsiktige og kortsiktige mål Larvik kommune jobber med.

### **Virksomhetsplan for barnehagene:**

Viser hvilke tiltak og mål barnehagen og enheten har for det året vi er inne i. Gjelder for et år av gangen, og bygger opp under målene i Strategidokumentet.

### **Årsplanen for hver barnehage:**

Er et arbeidsredskap for barnehagepersonalet og viser barnehagenes valg og begrunnelser. Den skal også gi informasjon om barnehagenes pedagogiske arbeid til myndighetsnivåene, barnehagenes samarbeidspartnere og andre interesserte.

## Presentasjon av barnehagen

Solstad barnehage er sammen med de kommunale barnehagene i Larvik kommune organisert under Oppvekst og kvalifisering.

Barnehagene i kommunen har en felles virksomhetsleder, Anja Sterner.

Hver barnehage har en styrer som er daglig leder.

Solstad barnehage har en stabil personalgruppe bestående av pedagogiske ledere som alle er barnehagelærere og medarbeidere som er fagarbeidere og assistenter.

Barnehagen ble åpnet høsten 1979, dengang med to avdelinger. I januar 2011 flyttet vi inn i ny 4 avdelings barnehage beliggende på samme område.

Vi har en småbarnsavdeling, en mellomavdeling og to storbarnsavdelinger.

Barnehagen ligger i naturskjønne omgivelser og har et unikt uteområde.

Rundt oss har vi skogen med alle gravhaugene og våre egne turområder som har fått navn som f.eks. Indianerfjellet, Hestefjellet, Fredriksrofjellet, Skogens cafe og Pinnestedet som er noen av mange turområder for barnehagen.

I tillegg har vi gangavstand til sjø, strand og Stavern by.



## **Personalet i Solstad barnehage:**

### Avdeling Gullhår 1 - 2 år (tlf. 982 25 633)

Hege Hansen - pedagogisk leder/avdelingsleder

Hilde Jensen - pedagogisk leder

Line Haagan - fagarbeider

Line Grønneberg Moen - fagarbeider

Marianne Ringnes - assistent

### Avdeling Tyrihans 2 -3 år (tlf. 982 25 634)

Yvonne Iselin Hansen - pedagogisk leder/avdelingsleder

Stian Arff - pedagogisk leder

Anne-Marie Vangstuen - fagarbeider

Line Grønneberg Moen - fagarbeider

Kjell Christensen - assistent

Mevlyde Krasniqi - assistent

### Avdeling Rødhette - 3-6 år (tlf. 982 31 802)

Ellen Kristine Krøgli- pedagogisk leder/avdelingsleder

Marius Eftedal - pedagogisk leder

Lolly Thorstein - fagarbeider

Anette Henriksen - fagarbeider

Ida-Katrine Odberg Bergene - fagarbeider

Yvonne Knipmeijer - støttepedagog

Inger Lill Krøgli - støtteassistent

Stine Hansen - lærling

### Avdeling Askeladden 3-6 år (tlf. 982 31 811)

Astrid Kvarsnes Hanssen - pedagogisk leder/avdelingsleder

Trond Kaupang - pedagogisk leder

Mette Johnsen Bakke - fagarbeider

Olga Foldvik - fagarbeider

Ida-Katrine Odberg Bergene - fagarbeider

Trine Aarsten - spesialpedagog

Mariann Helmersen - støtteassistent

## BARNEHAGENS VISJON OG VERDIER:

***"VI SKAPER FRYDEFULLE ØYEBLIKK!"***



### **INNHold I PEDAGOGISKE PLATTFORM**

**VÅR**

- BARN HAR GOD TID TIL LEK. LEK ER FRIHET TIL Å VELGE SELV. LEK GIR UTVIKLING, GLEDE OG VENNSKAP
- VI SKAPER EN LÆRINGSARENA SOM PREGES AV NYSGJERRIGHET OG KREATIVITET
- BARN OG PERSONALET ER AKTIVT DELTAGENDE OG FORSKENDE
- BARNES MEDVIRKNING OG UNDRING KJENNETEGNER HVERDAGEN
- VI SKAPER TRIVSEL GJENNOM GLEDE OG HUMOR
- VI SER DET ENKELTE BARN OG GIR TRYGGHET OG OMSORG
- VI FORMIDLER RESPEKT OG LIKEVERD
- VI KOMMUNISERER PÅ EN TYDELIG OG ANERKJENNENDE MÅTE



## Dagsrytme

07.00 - Barnehagen åpner.

08.00 – 08.45 serverer vi frokost.

09.00 – 11.00 lek og tilrettelagt aktivitet. Diverse grupper dannes avhengig av ukedag og planlagte aktiviteter/morgenmøte/samlingsstunder starter. Viktig at barna er tilstede i god tid før kl. 10.00.

11.00 – lunsj: Inne eller ute, i grupper eller avdelingsvis, avhengig av ukedag og årstid.

12.00 – bleieskift og soving på småbarnsavdeling. Aktivitet inne og ute for de som ikke sover.

12.30 – utelek, smågrupper på tur.

14.30 – samles vi igjen til ettermiddagsmat (og bleieskift på småbarnsavdeling). Det blir servert knekkebrød/brød for de som er ekstra sultne, eller bare frukt/grønnsaker og drikke.

16.30 – stenger barnehagen.

**Barna får all mat og drikke i barnehagen hver dag.**

## Kosthold

Vi er opptatt av et sunt kosthold i barnehagen og serverer daglig frokost, lunsj og ettermiddagsmat. Barna medvirker i mat - og måltidsaktiviteter.

En dag i uken serverer vi varm lunsj. Da varierer vi med fisk, kjøtt, vegetar og supper. Barna får frukt og grønt hver dag.

Vann brukes som tørstedrikk i tillegg til melk til maten.

Ved bordet er vi opptatt av å skape en god fellesskapsfølelse gjennom samtaler og å hjelpe hverandre.



Vi følger Helsedirektoratets retningslinjer for mat og måltider i barnehagen.

<https://helsedirektoratet.no/retningslinjer/retningslinjer-for-mat-og-maltider-i-barnehagen>

## Bursdagsmarkering

Vi feirer barnets bursdag i barnehagen med flagg ute, bursdagskrone og bursdagssamling hvor barnet er i fokus. Barnet kan velge om det ønsker smoothie eller fruktspyd til dagen sin. På stor avdeling får barna en bursdagsbok hvor alle barna på avdeling har tegnet en tegning.

Skal barnets bursdag feires privat er det et ønske at alle jentene/guttene i samme årskull eller gruppe blir invitert. Bursdagsinvitasjoner skal ikke legges i barnets hylle, men tlf liste/mailliste til foreldre fås fra barnehagen ved forespørsel.

### **Når barn sover i barnehagen**

De fleste barn på småbarnsavdelingene har behov for å sove i løpet av dagen. Barna sover i egne vogner under tak, på et skjermet område og med sovevakt tilstede.

Foreldre er ansvarlig for at "soveutstyr" er funksjonelt og sikkert. I samarbeid med foreldre skriver vi ned rutiner barnet har i forhold til soving og sovetiden loggføres i Visma.

### **Partnerbarnehage**

Solstad barnehage er partnerbarnehage til Universitetet i Sørøst Norge (USN)

Det betyr at vi er øvingsbarnehage for barnehagelærerstudenter som tar utdannelsen sin på Bakkenteigen.

Av og til vil dere gjennom året møte studenter som har praksisuker i barnehagen.

De pedagogiske lederne er praksislærere for disse studentene.

Formålet med praksisopplæringen er å forberede studentene til arbeid i barnehage. Den skal gi studentene nødvendig erfaring for å bli skikket til å arbeide i barnehage, utvikle sin faglige dyktighet og få erfaringer med de arbeidsområdene en barnehagelærer har.

Vi har også elever fra Helse og oppvekst linjen ved Thor Heyerdahl videregående skole gjennom året.

Dette barnehageåret har vi lærling i barne og ungdomsarbeid.

### **«Jeg er meg»**

Jeg er meg» er et prosjekt for å fremme barns seksuelle helse og forebygge seksuelle overgrep mot barn. Det er et helsefremmende og forebyggende tiltak som skal styrke barnas kunnskap om egen kropp og helse.



En viktig del av prosjektet er å styrke de ansatte i barnehage sin kunnskap og bevissthet om barns naturlige seksuelle utvikling, og hvordan denne kommer til uttrykk gjennom lek og atferd. Ved å øke denne kompetansen hos personalet, er vårt håp at vi blir satt i bedre stand til å snakke med barn om disse temaene, og dermed lettere kan identifisere barn det er grunn til å bekymre seg for.

Gjennom temabaserte samlinger i barnehagen skal de ansatte jobbe med å styrke barns begrepsapparat om alle deler av kroppen og om de ulike følelsene.

Barna skal lære om – og øve på å respektere egen og andres kropp og grenser.

## Mål for «Jeg er meg!»

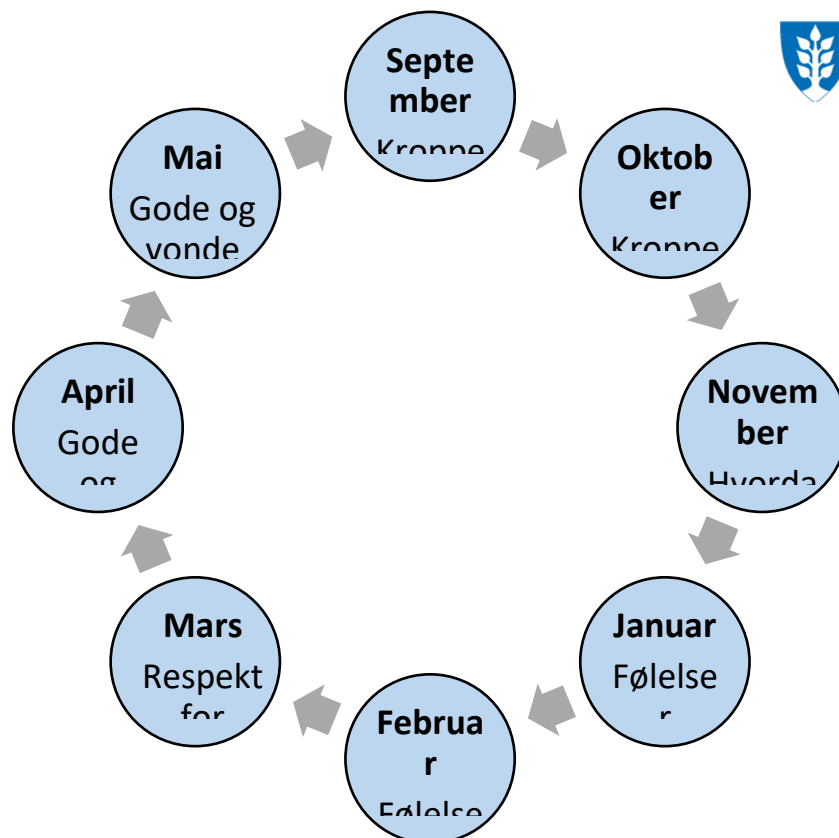
- Gi barn og voksne kunnskap
- Etablere ord og begreper
- Bli kjent med kroppen
- Bli glad i egen kropp
- Ha respekt for andres kropp
- Bli kjent med egne og andres
- Kunne si fra og sette grenser
- Bevisstgjøre barna om gode og hemmeligheter
- Bli kjent med likheter og ulikheter hos barn og voksne
- Bli kjent med ulike familiesituasjoner



følelser

vonde

## Årshjul for «Jeg er meg» 4 - 5 år



## Et godt språkmiljø for alle barn

Barnehagene i Larvik deltar i den nasjonale ordningen, *Regional ordning for kompetanseutvikling (rekomp)*. Ordningen skal bidra til at barnehager utvikler sin pedagogiske praksis gjennom barnehagebasert kompetanseutvikling.

Barnehagebaserte kompetanseutviklingstiltak er utviklingsarbeid som involverer hele personalet, og som foregår i den enkelte barnehage.

Høgskoler og universiteter bidrar i kompetansearbeidet med forskningsbasert og praksisrettet innhold, USN er samarbeidende universitet i Vestfold og Telemark.

Tema for Larvik er basert på kartleggingene og den totale vurderingen av barnehagenes behov for kompetanseheving. Temaet er videre i tråd med felles satsningsområde i regionen, Vestfold og Telemark; *Inkluderende miljø for omsorg, lek, læring og danning*.

Vi vil ha særlig fokus på å skape et inkluderende miljø i barnehagene gjennom å utforske hva et språkmiljø er og kan være. Det kan for eksempel handle om å gi barna erfaringer med lesing og litteratur på varierte måter, å legge til rette for et godt lese miljø, gi opplevelser av litteratur gjennom samtaler og ulike måter å lese på, og gjennom skapende virksomhet.

## «Med forskerbriller på»

Solstad barnehage har, sammen med andre barnehager og skoler, vært med i en realfagsatsning som gikk over flere år.

Målet med prosjektet var å øke kunnskapen og gleden over realfag hos barn.

Rammeplanens fagområde: Antall, rom og form, rommer mye språk, begrepstrening, undring og nysgjerrighet.

Selv om prosjektet er avsluttet vil vi fortsatt legge til rette for å skape motivasjon, interesse og nysgjerrighet om realfagene fysikk, kjemi, biologi og matematikk.

Generelt er realfag en felles betegnelse for de naturfaglige fagene. Realfag kan også sies å bygge på ferdigheter som observasjon, undring, resonnering, utforskning, argumentering, systematisering og organisering. (Utdanningsdirektoratet)

Ved å gi barna et positivt forhold til realfagene allerede i barnehagen, tror vi det vil følge de opp gjennom skoleårene.

### Hvorfor realfag?

- For å fremme matematikk i hverdagen
- Lære seg å iakttå, undre seg, eksperimentere og samtale om fenomener i den fysiske verdenen
- Skape forståelse og pirre nysgjerrigheten
- Ufarliggjøre og synliggjøre



- Fremmer språk og begreper
- Utvikle matematisk forståelse og ferdigheter raskere
- Skape bevissthet i personalgruppa

Forskning viser at barn har en naturlig interesse for realfag og evne til å lære realfag allerede i barnehagealder. Det er viktig å ta utgangspunkt i barns hverdagslige erfaringer og bygge på disse.

Barn er opptatt av tall, geometriske former, lage systemer, klassifisere, sortere og sammenligne. Telling er den matematikken som er enklest å få øye på i forhold til barn og matematikk, men det handler om mye mer enn det.

Det er matematikk når barn sammenligner seg med andre, når de måler hvor mange dukker de får plass til i dukkevognen, eller hvor mange dyr de får plass til på hylla.

De er interessert i vekt og volum når de leker med sand, vann eller steiner.

Å rydde leker på plass i hyller og skap krever og er med på å utvikle romforståelse. I sangleker og eventyr finner vi både tall, symmetri og geometriske mønstre.

Barn er opptatt av høyder, lengder og ulike måleredskaper. Dette stimulerer barna til å fundere over ulike typer størrelser, former og avstander.

## Pi - parken

@pi-parken er en felles realfagavdeling for de kommunale barnehagene i Larvik kommune.



Barn ønsker å lære, og det er vår oppgave å gi dem muligheten til å utfolde seg i et miljø som er lagt til rette for læring. Det realfaglige innholdet som blir gitt gjennom oppholdet i

@pi-parken, vil være med på å legge et godt grunnlag for barna når de begynner på skolen. Denne satsningen er også i tråd med kunnskapsdepartementet og deres strategi med mer vektlegging av matematikk og naturfag i barnehagene, samt Larvik kommunes realfagssatsning.

I @pi-parken får de eldste barna mulighet til å oppleve mestring og undring i spennende lokaler og et annerledes lekemiljø med realfaglige utfordringer.

## Livsgledebarnehage

Solstad barnehage er en «livsgledebarnehage».

«En livsgledebarnehage oppsøker sykehjemmet jevnlig og ser på de eldre som en ressurs»



Vi har et særlig samarbeid med Stavern sykehjem hvor avdelingene rullerer på å besøke sykehjemmet. I tillegg vil smågrupper når det passer, legge turen innom.

Vi legger opp til at barn og personalet tar med seg sine aktiviteter og gjennomfører det på sykehjemmet. Det kan være at vi tar med oss formingsaktiviteter, spill, bøker m.m , eller at vi plukker med oss blomster og spiser maten vår sammen med dem. Når vinteren kommer kan vi f.eks. lage snø aktiviteter utenfor sykehjemmet. I tillegg besøker vi sykehjemmet når det er Lucia.

### **Vurdering av barnehagens pedagogiske praksis**

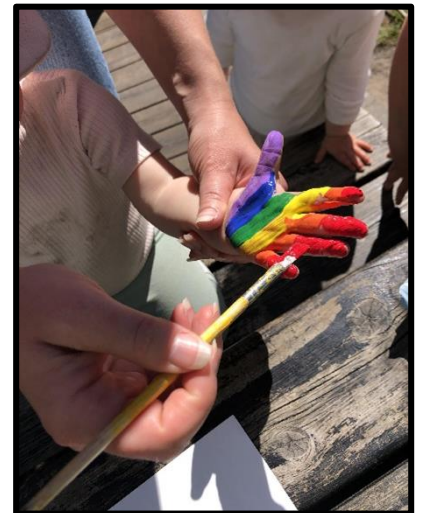
Vurdering er en viktig del av barnehagens pedagogiske arbeid. Gjennom vurdering av det arbeidet vi gjør, vil vi kunne påse at vi følger barnehageloven og rammeplanen.

Vurdering betyr at vi reflekterer i fellesskap over det pedagogiske arbeidet, at vi beskriver og analyserer og at det gir et utgangspunkt for videre planlegging og gjennomføring. Vi vil også få en mulighet til å sikre at vi gjør de nødvendige valgene som sikrer barna en god barndom og et godt miljø å vokse opp i.

Diskusjon og refleksjon foregår daglig, og benyttes på våre møtearenaer i barnehagen. Vi tar opp faglige og etiske problemstillinger som bidrar til at barnehagens pedagogiske virksomhet utvikles og vi utvikler barnehagen i fellesskap.

### **Barnehagens verdigrunnlag**

Rammeplanen for barnehagen (2017, s.7) sier at barnehagens samfunnsmandat er, i samarbeid og forståelse med hjemmet, å ivareta barnas behov for omsorg og lek og fremme læring og danning som grunnlag for allsidig utvikling. Barnehagen skal også jobbe for å fremme likeverd og solidaritet, tilgivelse, mangfold og gjensidig respekt, bærekraftig utvikling, livsmestring og helse. Alle barnehager skal bygge på verdigrunnlaget som er fastsatt i barnehageloven og internasjonale konvensjoner som Norge har sluttet seg til, slik som FNs konvensjon av 20. november 1989 om barnets rettigheter (barnekonvensjonen).



Barn skal bli demokratiske samfunnsborgere som skal ta hensyn til andre mennesker. Men de skal også få lov til å være individer som skal kunne heve stemmen og bli hørt. Personalet i barnehagen bør jevnlig reflektere over balansen i dette.

## Barn og barndom

Alle ansatte skal anerkjenne og ivareta barndommens egenverdi og legge opp til hverdager preget av lek, vennskap og trivsel.

Vi som jobber i barnehagen skal hele tiden ha fokus på barnas beste.

I barnehagen lever barna sitt liv her og nå. Det krever varme ansatte, som er tilstede for barna. Det krever både fysisk og mental tilstedeværelse av personalet, og at barna sees på med det gode blikk (Sandvik, 1999). Alle barn har rett til god barndom. I barnehagen skal alle barn møtes med like muligheter, noe som innebærer at barn må møtes der de er, med sine forskjellige behov. Anerkjennelse og medvirkning blir viktige nøkkelord i det daglige pedagogiske arbeidet i barnehagen. Det handler også om synet på barn, og det å anerkjenne barns rett til egen opplevelse.

Barndommen har egenverdi, og personalet må bruke sitt faglige skjønn for å sørge for at valg gjøres på bakgrunn av etiske vurderinger, pedagogisk klokskap, og faglige erfaringer og kunnskap.

En barndom der de lærer å bli kjent med seg selv, opparbeide et godt selvbilde og god selvtillit. Vi ønsker at de skal omgås andre på en god måte, knytte vennskapsbånd, vise omsorg og øve opp motoriske- og språklige ferdigheter.

## Demokrati

Barnehagen skal legge til rette for at alle barn i barnehagen har mulighet til å delta i barnehagens fellesskap. Gjennom denne deltakelsen vil barna kunne utvikle en forståelse for samfunnet og den verden de er en del av. Ansatte i barnehagen skal la hvert enkelt barn få muligheten til å bidra og delta i barnehagens innhold.



For å fremme demokratiet i vår barnehage, har barna mulighet til å ytre sine meninger og påvirke barnehagens innhold gjennom daglige morgenmøter eller samlingsstund. Her får barna komme med sine innspill og de ansatte gir mulighet for at hvert enkelt barn kommer med sine synspunkter. Ansatte må være tilstedeværende og nær barna slik at de kan tolke barnas behov nonverbalt og verbalt. Vi jobber med at hvert enkelt barn skal kunne ha ulike meninger og tørre å ytre dem, og kunne akseptere at andre har andre meninger. Gjennom HelArt lærer barna bl.a å lytte til hva andre barn og personalet sier og å snakke sammen for å løse en konflikt.

## Mangfold og gjensidig respekt

Barn skal få muligheten til å lære om samfunnet vi lever i. De skal lære at det greit å være annerledes, og at alle har lik rett til å være deltaker i samfunnet. De skal lære at det ikke er

lov å krenke en annen person. Barnehagen skal bidra til at hvert enkelt barn føler seg sett og anerkjent for den de er.

Alle barn blir møtt med HEI og sitt navn hver morgen av personalet. Hvert barn er unikt og vi møter dem med interesse og bryr oss om hva de har å fortelle ved å lytte til dem. De skal vite at vi bryr oss om dem, og vi tilpasser oppmerksomheten ift behov/ønsker. Vi anerkjenner det gode de gjør både for sine venner og alt det gode de gjør når de hjelper til.

Det vi roser får vi mer av, så når vi roser barn for gode handlinger beskriver vi for dem samtidig hva vi roser dem for, og vi erfarer at de gode handlingene gjentas.

Barna skal føle at de er viktig for andre og at de er en viktig del av fellesskapet. Ved å være gode rollemodeller for barn bidrar vi til at barn lærer og kan erfare hvordan de skal være mot andre.

Alle barn i barnehagen har rett til en trygg, god og inkluderende hverdag. Ved å være tilstede og støtte barn ved å stå opp for seg selv og sine venner, bygger vi et godt grunnlag for barnet videre.

Ved å la barn få oppleve at deres stemme er viktig gjennom demokratisk deltakelse og medvirkning vil de kjenne på at de er en viktig brikke.

Vi har fokus på å gi barna felles erfaringer og synliggjør verdien av fellesskapet.

Gjennom "Jeg er meg" prosjektet lærer vi barna at vi er alle ulike, men like mye verdt. Vi kommer fra ulike familier og alle har en rett til å være seg selv.

Ved å markere Pride uken bidrar vi til at barna utvikler en respekt for ulike familieformer og dette er med på at vi utvikler en fellesskapsfølelse.

Ved å være en livsglede barnehage er vi med på å skape glade og meningsfulle dager for eldre i vårt nærmiljø. Gjennom disse besøkene ser vi at barn og eldre får oppleve at de er betydningsfulle og til glede for hverandre.

Vi markerer samefolkets dag hvert år. Ved å synliggjøre samisk kultur, bidrar vi til at barn utvikler en respekt og fellesskapsfølelse for det samiske mangfoldet.

## **Likestilling og likeverd**

Alle ansatte skal aktivt jobbe for at alle barn og ansatte skal føle seg velkommen og viktig uavhengig av kjønn, funksjonsevne, seksuell orientering, kjønnsidentitet og kjønnsuttrykk, etnisitet, kultur, sosial status, språk, religion og livssyn. Barnehagen skal sørge for at barna har like muligheter til å bli sett og hørt, og oppmuntret til å delta i alle aktiviteter i barnehagen.



Likeverd handler om å se individet ut fra en grunnforståelse om at alle mennesker er like mye verdt, og skal møtes likeverdig til tross for ulike forutsetninger. For å behandle alle likeverdig, må en av og til forskjellsbehandle, nettopp fordi alle har forskjellige utgangspunkt. I barnehagen jobber vi for at alle skal få sin stemme hørt uavhengig av hvem du er.

Likestilling handler om å gjenkjenne strukturer i samfunnet som bidrar til at kjønnene gis ulike forutsetninger og muligheter. Likeverd og likestilling skal ligge til grunn for all læring og pedagogisk virksomhet i barnehagen.

## Bærekraftig utvikling

Barna i barnehagen skal bli kjent med at det vi gjør i dag får konsekvenser for fremtiden. Barna skal lære å ta vare på seg selv, hverandre, naturen og lære om hvordan de kan dekke sine grunnleggende behov uten å ødelegge for kommende generasjoner. De skal lære å tenke kritisk, være etiske i sine handlinger og vise solidaritet. Vi må derfor stille spørsmål og skape et klima med plass til barnas ulike perspektiver, løsninger og kreative tenkning.

Å få gode naturopplevelser og å bli kjent med naturens mangfold er viktig for å kunne bli et miljøbevisst menneske.

Naturopplevelser i tidlig barndom blir ofte ansett som vesentlig for barns holdninger til natur senere i livet. Derfor er det viktig at vi i barnehagen starter med det som fascinerer barn som f.eks. insekter, fugler, frosker og ikke nødvendigvis de store spørsmålene.

Vi må gi barna opplevelser slik at de kan undersøke, undre seg og stille spørsmål for å forstå sammenhenger. Barna skal få erfaringer med å ta vare på omgivelsene og naturen rundt oss.

Vi vil forske på fornybare ressurser, lære om økosystemet og være miljøvernere.

I det daglige jobber barnehagen for å finne miljøvennlige produkter og ta miljøvennlige valg.

Vi ønsker å ta vare på framtida gjennom bærekraftig utvikling. Det vil kreve at vi tar vare på mer og kaster mindre. Derfor vil vi ha fokus på konkrete tiltak i hverdagen som f.eks.:

- Et trykk med såpe holder ved håndvask
- Et papir er nok ved håndtørk
- Vi sorterer søppel rett - papir, plast, metall bokser osv.
- Vi plukker alltid med oss søppel fra turer i nærmiljøet
- Vi kaster ikke mat, men spiser rester
- Vi bruker vann med fornuft
- Vi vil ha et bevisst forhold til forbruk og ha fokus på gjenbruk
- Lære å ta vare på seg selv og andre



## Livsmestring og helse

Barnehagen skal legge til rette for at barna trives, kjenner mestring og følelse av egenverd, de skal få vise livsglede, og oppleve at ansatte i barnehagen har et forebyggende perspektiv på krenkelser og mobbing. Barn skal oppleve barnehagen som et trygt sted å være der de har muligheten til å utfordre seg selv i samspill, fellesskap og vennskap. Ansatte skal være støttende, og hjelpe barn til å mestre motgang, håndtere utfordringer og bli kjent med egne og andres følelser.

God helse er viktig for barns utvikling og evne til mestring. Barnehagen er en viktig arena for god helseutvikling.

I Solstad barnehage har vi en målsetting om at personalet og barn er fysisk aktive gjennom å fremme bevegelsesglede. Fysisk aktivitet og turer er en naturlig del av barnehagelivet. Gjennom Larvik kommunes prosjekt «Helsefremmende barnehager» har to av personalet kurset seg til å være en aktivitetspedagog. Aktivitetspedagogens rolle er å være en igangsetter og motivator for fysisk aktivitet i barnehagen.

## Forebygge og forhindre mobbing

Barnehagen er forpliktet gjennom lov til å ha nulltoleranse mot krenkelser som utestenging, mobbing, vold, diskriminering og trakassering.

Forebyggende arbeid mot mobbing starter i hjemmet og i barnehagen. Det er personalets ansvar å forebygge og forhindre mobbing.

Vi jobber daglig for at alle barn skal oppleve og være en del av fellesskapet.

Barn må bli sett, hørt og forstått for den de er og ikke hva de gjør. Mye av denne læringen skjer gjennom måten barnet blir behandlet av andre på som igjen er med på å bygge et positivt selvbilde.

Personalet i barnehagen skal møte alle barn med åpenhet, varme og interesse og vise omsorg for hvert enkelt barn. Vi skal også hjelpe barn med å regulere følelser og takle sorg og skuffelser.



## Hvordan oppdage mobbing og tendens til mobbing?

- Være «tett på» barna i lek og aktivitet for å kunne fange opp atferd som kan utvikle seg til mobbing
- Hvert barn har en voksen som kjenner barnet og foresatte godt
- Observasjon av og deltakelse i barns samspill
- Tilbakemelding fra andre barn
- Ser endring i barns atferd
- Samtaler med barna
- Refleksjon i personalet
- Mobbing skal være en del av foreldresamtalen når man snakker om atferd og vennskap



### [Handlingsplan for et godt psykososialt miljø i barnehagen](#)

#### [Jeg er urolig-Hva gjør jeg-rutinen](#)

### **Barnehagens formål og innhold**

Barnehagens innhold skal være allsidig, variert og tilpasset enkeltbarnet og barnegruppen. I barnehagen skal barna få leke og utfolde skaperglede, undring og utforskertrang.

Barnehagens formål skal ses i sammenheng og være en gjennomgående del av det pedagogiske arbeidet og innholdet i barnehagen (Rammeplan for barnehager).

### **Omsorg**

Omsorg er en forutsetning for barnas trygghet og trivsel, og for utvikling av empati og nestekjærlighet.

Personalet skal aktivt legge til rette for omsorgsfulle relasjoner mellom barna og personalet og barn seg imellom. Dette skaper grunnlag for trivsel, glede og mestring.

Barna skal oppleve å bli sett, forstått, respektert og få den hjelp og støtte de har behov for.



Gode relasjoner skaper trygge barn. Det er ansattes ansvar å bygge gode relasjoner til barna ved å tolke barnets signaler, være sensitive, og verdsette barnas egne omsorgshandlinger (Rammeplan for barnehager, 2017). Omsorg handler både om relasjonen mellom personalet og barna og om barnas omsorg for hverandre. Å gi barn mulighet til å gi hverandre og ta imot omsorg er grunnlaget for å utvikle sosial kompetanse, og den er et viktig bidrag i et livslangt læringsperspektiv. Omsorg innebærer å dekke barnas behov for stell, mat, frisk luft og lignende, men like viktig er det at små barn har et grunnleggende behov for trygghet, forutsigbarhet og stabilitet. Omsorg for små barn betyr blant annet å møte barnas behov for nære relasjoner og tilknytning. Den ansatte må være emosjonelt tilgjengelig for barna. Det er personalet som har ansvar for å bygge gode relasjoner gjennom å lese barns signaler og være sensitiv. Det er viktig å vise evne til nærhet, forståelse, oppmerksomhet, tålmodighet og innlevelse. Barn trenger trygge og omsorgsfulle voksne som kan gi trøst, ømhet og bidra til latter og glede. Det er med på å skape en følelsesmessig trygghet.

Vi liker å se på oss i personalet som «ladestasjoner», at barn blir sett, forstått og får omsorg for og «lade opp batteriene» og gå videre. Opplever barna god omsorg, vil de også lære seg å

være omsorgsfulle. Vi er opptatt av at barn og foreldre skal ha en god opplevelse på å bli sett, hørt og bli tatt på alvor i barnehagen. Ansatte som er tilstede sammen med barn vil se når barn trenger ro, hvile og avslapning. Barn kan få hvile på et fang, med en rolig aktivitet eller få muligheten til å sove ved behov. Gjennom barnehagedagen skal barnet få oppleve variasjon i innhold og tempo. Det ligger mye omsorg i å gi barn ulike utfordringer og aktiviteter.

[Film: Omsorgsfulle relasjoner](#)

## Lek

Leken skal ha en sentral plass i barnehagen og lekens egenverdi skal anerkjennes. Leken er en grunnleggende livs- og læringsform som barna kan uttrykke seg gjennom, og en viktig del av barnekulturen.

Leken gir barna glede, frihet og fravær av forventninger om å gjøre riktig. Barn leker fordi de synes det er gøy. Barn utvikler sosiale, emosjonelle, motoriske, språklige og intellektuelle ferdigheter gjennom leken, og de utvikler kreativitet og evne til problemløsning. Lek er frihet til å velge venner, aktivitet og sted.

Personalet skal gi gode vilkår for lek, vennskap og barnas egen kultur. Vi skal inspirere til, og gi rom for ulike typer lek både ute og inne. Personalet skal bidra til at alle barn kan oppleve glede, humor, spenning og engasjement gjennom lek, alene og sammen med andre (Rammeplan for barnehager, 2017).

Gjennom leken oppøver barnet sitt ordforråd og utvider sin begrepsverden, det trener sine muskler og sanser og bruker sin tanke og fantasi.

Personalet skal være aktive og observerende deltakere i lek. Vårt motto er:

- Være tilstede blant barna
- Ha en ja-holdning
- Observere/tilrettelegge tiltak
- Ha fleksible planer som ivaretar her og nå perspektivet



Gjennom leken bearbeider barna sine inntrykk og tilpasser tanker og opplevelser til sitt eget utviklingsnivå. Leken styrker hele barnets personlighetsutvikling, både den sosiale, den motoriske, den intellektuelle og den følelsesmessige.

Barnet utvikler sosial kompetanse i leken:

- de lærer å samarbeide
- de lærer om vennskap
- de lærer å lytte, kommunisere, løse konflikter, hjelpe hverandre og komme med ideer
- de får reflektere over seg selv
- de ser likheter og ulikheter i forhold til seg selv
- de utvikler empati, - sette ord på sine egne og andres følelser

**Barnets selvfølelse, selvbilde og identitet utvikles.**

[Noen barn trenger hjelp til å leke - Vetuva](#)

## Danning

Barnehagen skal støtte barna i å forholde seg prøvende og nysgjerrig på omverdenen, og den skal bidra til å legge grunnlag for modning, selvstendig og ansvarlig deltakelse i et

demokratisk fellesskap. Barnehagen skal bidra til at barna kan forstå og erfare felles verdier og normer som er viktige for fellesskapet.

Danning er en livslang prosess som blant annet handler om å utvikle evne til å reflektere over egne handlinger og væremåte. Danning skjer i samspill med omgivelsene og forankres i våre verdier. Gjennom samspill, dialog, lek og utforskning skal personalet bidra til at barna utvikler evnen til kritisk tenkning, etisk vurderingsevne, evne til å yte motstand og handlingskompetanse, slik at de kan bidra til et godt samfunn (Rammeplan for barnehager, 2017).

Vi skal:

- vi skal reflektere sammen med barna over valgene de tar i ulike situasjoner
- vi skal anerkjenne barns følelser ved å lytte og bekrefte det de føler. Barns følelser skal tas på alvor
- Hjelp barna i å håndtere ulike sider ved livet
- Vi skal ha fokus på mangfold ved å anerkjenne ulikheter og styrker.



## Sosial kompetanse med HelART som metode

HelART bygger på Rammeplan for barnehager som sier at barnehagen skal:

*Støtte barna i å ta andres perspektiv, se en sak fra flere synsvinkler og reflektere over egne og andres følelser, opplevelser og meninger.*

Personalet er rollemodeller og bidrar gjennom egen væremåte til barns læring av sosiale ferdigheter. Et aktivt og tydelig personale er nødvendig for å skape et varmt og inkluderende sosialt miljø.

Anerkjennende og støttende relasjoner er et grunnlag for utvikling av sosial kompetanse.

Gjennom diskusjoner og refleksjoner av egen praksis har vi sammen kommet fram til en felles plattform. Vi har blant annet jobbet med hvilke verdier og regler vi skal ha, hvordan vi jobber med anerkjennelse, ros og motivasjon, sosiale ferdigheter m. m

### Våre verdier:

- **TOLERANSE** – vi viser raushet i forhold til hverandres forskjellighet og behov
- **OMSORG** – vi har fokus på tilknytning, trygghet, se og bry oss om enkeltindividets behov – ved å være gode rollemodeller
- **HJELPSOMHET** – å ta ansvar for mer enn seg selv og egne interesser

### Ferdigheter vi øver ekstra på:

- Vi hilser på hverandre
- Vi tar hensyn til hverandre

- Vi snakker sammen på en hyggelig måte
- Vi lytter til hva barn og voksen sier
- Vi rydder opp etter oss
- Vi snakker sammen for å løse konflikter
- Å hjelpe andre
- Å følge en beskjed
- Å dele med andre – å si takk
- Å gi og ta imot et kompliment
- Å takle at noen er uenig med deg
- Å sette seg et mål
- Å si nei på en grei måte

## Læring

I barnehagen skal barna oppleve et stimulerende miljø som støtter opp om deres lyst til å leke, utforske, lære og mestre. Barnas nysgjerrighet, kreativitet og vitebegjær skal anerkjennes, stimuleres og legges til grunn for deres læringsprosesser.

Lek og læring er knyttet sammen og barn lærer gjennom erfaringer de gjør i leken.

Læring skjer her og nå, i alle situasjoner og aktiviteter og barna leker ut det de opplever i livene sine. Personalet tar utgangspunkt i planer og det barna er interessert i og bygger videre på dette.



Barnehagen skal sørge for et inkluderende fellesskap og legge til rette for læringsprosesser som fremmer barnas trivsel og allsidige utvikling. Samspill med andre er avgjørende for barns utvikling og læring.

Barn ønsker å lære, og det er vår oppgave å gi dem muligheten til å utfolde seg i et miljø som er lagt til rette for læring. Vår oppgave blir å observere, anerkjenne og være tilstede for å kunne tilrettelegge aktiviteter som bygger på det barnet liker og er opptatt av.

Barnehagen skal introdusere nye situasjoner, temaer, fenomener, materialer og redskaper som bidrar til meningsfull samhandling. Barnas nysgjerrighet, kreativitet og vitebegjær skal anerkjennes.

Barna skal få bruke hele kroppen og alle sanser i sine læringsprosesser.

Når barnet føler seg trygt og godt ivaretatt, først da kan barnet ta til seg ny informasjon som læring, mestring og vennskap.

I barnehagen er vi opptatt av å skape og være aktive sammen med barna.

Dette kjennetegnes gjennom at barn og personalet søker informasjon og læring. Personalet reflektere sammen med barna og deltar aktivt i barnas søken etter mening. Barn og ansatte våger å prøve og feile sammen. Barna har mulighet til å komme med forslag, ønsker til lek og aktiviteter som de er opptatt av. Personalet legger til rette for at dette skjer

og skape nye spennende lærings situasjoner som ivaretar målene i rammeplanen

gjennom lek og samspill med andre.

## Vennskap og fellesskap

Barnehagen skal fremme positive handlinger som motvirker avvising, utestenging, verbal og fysisk mobbing. Miljøet må ha rom for alle barn slik at alle barn skal oppleve inkludering, trygghet og tilhørighet. Felles opplevelser og daglig samvær i trygge, inspirerende omgivelser er et godt grunnlag for å utvikle fellesskapsfølelse og vennskap mellom barna.

Gjennom leken tar barna kontakt med hverandre, de lærer, bearbeider opplevelser og utvikler seg gjennom samhandling med andre.

Sosial kompetanse er en forutsetning for å fungere godt sammen med andre, og dette utvikles gjennom sosialt samspill. Barnehagen skal aktivt legge til rette for utvikling av vennskap og sosialt fellesskap. Alle barn skal erfare å være betydningsfulle for fellesskapet og å være i et positivt samspill med andre.

En del av den sosiale kompetansen består i å mestre balansen mellom å ivareta egne behov og det å ta hensyn til andres behov. Dette trenger mange barn støtte til, og er en del av den bevisste voksenrollen personalet i barnehagen må inneha.

[Handlingsplan for et godt psykososialt miljø i barnehagen](#)

## Kommunikasjon og språk

Tidlig og god språkstimulering er en viktig del av barnehagens innhold. Personalet har en viktig rolle i å involvere alle barna i samtaler og undring rundt bøker og fortellinger og i hverdagen generelt. Barna lærer språk og blir flinke til å uttrykke seg først og fremst ved å være språklig aktive. Personalet skal anerkjenne og respondere på barnas ulike verbale og nonverbale uttrykk og støtte dem i deres språkutvikling.

Varierte og rike språkerfaringer er avgjørende for virkelig å forstå begreper og for å få dybdeforståelse. Lek med språket fremmer også språklig bevissthet.

Gjennom dialog og samspill skal barna støttes i å kommunisere, medvirke, lytte, forstå og skape mening. Barnehagen skal anerkjenne og verdsette ulike kommunikasjonsuttrykk og språk, herunder tegnspråk og tegn-til-tale. Personalet skal støtte flerspråklige barn i å bruke sitt morsmål og samtidig utvikle norsk kompetanse.

I barnehagehverdagen er det fullt av små øyeblikk hvor det er mulighet for å samtale med barna, som under måltidet, i påkledningssituasjoner og i ryddestunder. Det er mange måter å samtale på, men det er de samtalene der barn og ansatte opptrer som likeverdige samtalepartnere, som barna lærer mest språk av.





Bildeboka er spennende for ettåringen og femåringen, om enn på litt ulike måter. Ettåringen fryder seg over å få bla i boka, peke i den og holde den opp ned. Femåringen kan høre lange og spennende fortsettelsesfortellinger, og det er store muligheter for å ha underfundige, analytiske og utforskende samtaler med dem både om enkelt begrep og om fortellingas forløp i tekst og bilder.

Den tidlige språkstimuleringen bør derfor særlig konsentreres om å tilby et rikt språkmiljø med tilgang til bøker, lek, aktiviteter og samtale. Et rikt språkmiljø forutsetter også kompetente ansatte som kan bygge på barnets erfaringer, nysgjerrighet, initiativ og naturlige læringsformer.

Barn som har en forsinket språkutvikling, ligger etter sine jevnaldrende på dette området. Mange av disse barna tar imidlertid igjen de jevnaldrende etter hvert. Andre vil ligge etter i lengre tid. Uansett om det er snakk om forsinket språkutvikling eller en form for språkvanske, er tidlig innsats gjennom systematiske språkstimuleringstiltak det viktigste pedagogiske virkemiddelet.

Barna hører ordene parallelt med handlingen, og språk og handlinger blir knyttet sammen. Det er ikke nok bare å omtale disse tingene som den, det eller de. Gjenta nye ord flere ganger slik at barna blir godt kjent med dem, og bruk ordene i flere sammenhenger slik at barnas begrepsforståelse blir utvidet. Personalet kan konkretisere og visualisere nye ord ved hjelp av gjenstander, bilder, stemme, mimikk, tegn og kroppsspråk for å gjøre det tydelig for barna hvilket innhold ordene har. (Hentet fra "Språk i barnehagen").

[Språk i barnehagen – mye mer enn bare prat](#)

## Barnas medvirkning

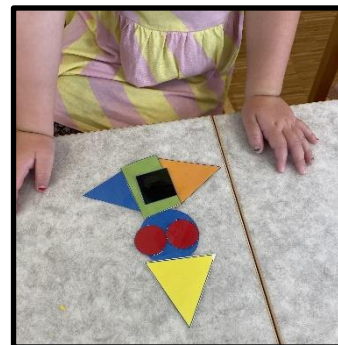
FNs barnekonvensjon vektlegger at barn har rett til å si sin mening i alt som vedrører det, og barns meninger skal tas hensyn til.

Barnas medvirkning er sentralt for barns læring og trivsel. Personalet skal høre på barnas synspunkter, anerkjenne deres meninger og ytringer og la dem oppleve at de har innflytelse. Barnas ønsker og behov skal møtes med en åpen og anerkjennende grunnholdning.

Det er viktig å passe på at alle barn får mulighet til å medvirke, samtidig som det er viktig at barna ikke må ta ansvar de ikke er rustet til å ta.

Både kroppslig og språklig gir barn uttrykk for hvordan de har det. Personalet må kunne lytte, tolke, anerkjenne og støtte barns valg.

Barn må erfare tydelige og ansvarsfulle voksne som tar hensyn til hele barnegruppa.

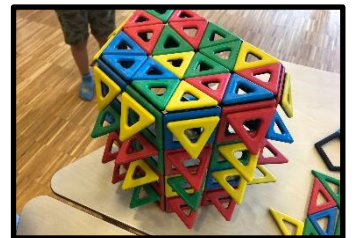


Innholdet i barnehagen må organiseres og planlegges slik at det gis tid og rom for barns medvirkning. Å ta barns medvirkning på alvor forutsetter god kommunikasjon mellom barn og personalet og mellom personalet og foreldrene.

Det handler om å sette sine egne spor, erfare at man er noe og ha innflytelse over egen barnehagedag.

Barn medvirker for eksempel gjennom:

- Lekeaktiviteter
- At personalet er støttende i læreprosessen ved å sette ord på og formulere spørsmål sammen med barna og følger opp barnas innspill
- Tilgjengelige formingsmaterialer slik at barna kan uttrykke og sette spor etter seg
- Prosjekter startes opp av at personalet observerer hva barna er opptatte av
- Ukas hjelper, istandsetting av måltider
- Varmmat valg, hva skal vi spise kommende måned?
- Valg av aktivitetskort, hva skal vi velge å gjøre?
- Værsjekk og klesvalg, hva slags vær er det i dag, og hva bør vi ha på?
- Valg av turmål/sted
- Smøre egne matpakker til tur og pakke sekk selv
- Valg av sangkort i samlingsstund
- Mat, påleggsvalg
- Bursdag, valg av samlingsinnhold, måltid og «krone utseende»
- Fadderordning, trygge overgang fra liten til stor avdeling



### [Medvirkning er mer enn å bestemme selv - Vetuva](#)

## **Samarbeid mellom hjem og barnehage**

Barnehagen skal legge til rette for foreldresamarbeidet, ha god dialog med foreldrene og ivareta foreldrenes rett til medvirkning. Barnehagen skal i samarbeid og forståelse med hjemmet ivareta barnas behov for omsorg og lek, og fremme læring og dannelse som allsidig utvikling.

Foreldrene og barnehagens personale har et felles ansvar for barnets trivsel og utvikling. Samarbeidet mellom hjemmet og barnehagen skal alltid ha barnets beste som mål, og grunnlaget for samarbeidet skal være barnets trivsel i barnehagen.

Det er barnehagen som har ansvar for å legge til rette for foreldresamarbeidet gjennom å ivareta foreldres rett til medvirkning og legge grunnlaget for god dialog.

I barnehagen medvirker foreldrene gjennom:

- Opstartsamtale i tilvenningsperioden



- Overgangssamtale til ny avdeling
- Foreldresamtaler
- Samarbeidsutvalg
- Foreldreråd –foreldremøter
- Brukerundersøkelser
- Daglig dialog
- Foreldre Arrangementer

Gjensidig og varm kommunikasjon mellom foresatte og ansatte i barnehagen har positiv innvirkning på hvordan barna fungerer og trives.

Barna har sin virkelighet hjemme, og den kan være svært forskjellig fra den virkeligheten barnet møter i barnehagen. Foreldrenes nærhet til og kunnskap om eget barn er grunnlaget for samarbeidet og dere skal ha medinnflytelse på hverdagen i barnehagen.

Den daglige kontakten er særlig betydningsfull. Da kan nødvendig informasjon utveksles. Gjennom foreldreappen Min Barnehage – Visma legger vi daglig ut små dagsreferater, gjerne med bilder. I appen registrer vi barna som er tilstede og når de blir hentet, sovetider for småbarnsavdeling, og fravær og ferie. Har dere behov for å gi oss en beskjed i løpet av dagen er det fint om det gjøres i Visma appen.

Hver måned sender avdelingene ut arbeidsplan med et tilbakeblikk på forrige måneds planer og aktiviteter og kommende måneds innhold.

Det vil gi verdifull informasjon til foreldre og holdepunkter for samtale om hva barnet har eller skal oppleve i barnehagen.

Følg gjerne med på barnehagens hjemmeside for aktuell informasjon og nyheter:

<https://www.larvik.kommune.no/barnehage/solstad-barnehage/>

[Få verdikonflikter mellom foreldre og barnehage - Vetuva](#)

## **Overganger**

### **Når barnet begynner i barnehagen**

Barnehagen skal i samarbeid med foreldrene legge til rette for at barnet kan få en trygg og god start i barnehagen (Rammeplan, 2017 s.33).

Vi ønsker at oppstarten skal bli best mulig for barn og foreldre og er bevisst viktigheten av dette første møtet. Det er med på å danne grunnlag for et aktivt, gjensidig og nyttig samarbeid. Når barnet begynner i barnehagen legger vi til rette for at barnet får bli kjent med personalet og omgivelsene sammen med foreldrene sine

Det er av stor betydning for at barnet skal oppleve trygghet og tillit at det får en gradvis tilvenning til barnehagen.

Tilvenningsperioden blir fortløpende vurdert i samarbeid med foreldrene. Barnet blir møtt første dagen av en fast ansatt som skal være med barnet under tilvenningsperioden og i tiden etter. Dette er med på å skape trygghet for både barn, foresatte og de ansatte. Vi gjennomfører en oppstartsamtale med foreldrene under tilvenningsperioden slik at vi får avklart forventninger til barnehagen-, fra barnehagen og vi får skriftliggjort nødvendig informasjon om barnets behov.

## Overgang innad i barnehagen

Når barnet skal bytte avdeling innad i barnehagen, vil det i hovedsak være barnehagen som står for at barnet blir kjent med "nye voksne", lekekamerater og rommene på ny avdeling.

Gjennom året har vi ukentlig en gruppedag på tvers av avdelinger. Grupper settes sammen ut fra alder og man har tilrettelagte aktiviteter og turer sammen. Gruppedagen er også tilrettelagt slik at personalet som f.eks jobber på storbarnsavdeling er sammen med småbarnsavdeling denne dagen. Vi har gjennom hele året en felles turdag sammen med stor avdeling.

Da er det først og fremst de største barna på småbarnsavdelingene som får mulighet til å bli med. Dette er også med på å trygge overgangen til stor avdeling når den tid kommer.

Juni måned bruker vi til å intensivere overgangen til stor avdeling. Da blir barna invitert til å være med på måltider, samlinger, aktiviteter og lek. Ved hyppige besøk trygger vi barna i møte med personalet, de andre barna og rommets utforming. Personalet som skal ta imot barna bruker naturlige situasjoner til å etablere gode relasjoner til barnet.

Når barna fra liten avdeling begynner på Rødhette eller Askeladden vil de eldste være en faddergruppe for nye barn på avdelingen. Fadderne får en spesiell oppgave med å hjelpe, vise omsorg og inkludere barna i leken på avdelingen.

Gode rutiner for utveksling og overføring av informasjon om barnet (mellom avdelingene) sikres ved at pedagogene overfører informasjon til ny avdeling. Foreldre inviteres til en oppstartsamtale på ny avdeling.

## Overgangen mellom barnehage og skole

Barnehagen skal i samarbeid med foreldre og skolen legge til rette for at barna kan få en trygg og god overgang fra barnehage til skole og eventuelt skolefritidsordning (Rammeplan, 2017 s. 33).

Barnehagen jobber målbevisst for at alle barn skal være trygge og godt forberedt til skolestart og evt. SFO. Dette skjer i samarbeid med foreldre og skolen barnet skal begynne på.

Barnehagen skal legge til rette for at barna har med seg ferdigheter og kunnskap slik at de møter skolen med nysgjerrighet og positiv forventning. Det legges til rette for en god avskjed



med barnehagen.

Barnehagen inviterer til avslutningssamtale hvor vi gjennomgår barnets ulike utviklingsområder og eventuelt behov for tilrettelegging i skole og andre ting foreldre er opptatt av.

Der det er behov for mer tilrettelegging, etableres det samarbeid med skolen i god tid før barnet begynner på skolen.

I foreldresamtalen vil pedagogene presentere et samtykkeskjema. Der kan foreldre og barnehage i samarbeid gi skolen nødvendig informasjon om barnet.

Larvik kommune har fastsatte rutiner for overgang fra barnehage til skole og SFO, denne planen skal evalueres i løpet av barnehageåret 2022/2023

[Årshjul for overgang barnehage skole](#)

## **Barnehagen som pedagogisk virksomhet**

### **Planlegging**

Det vektlegges i Rammeplanen at barnehagen er en pedagogisk virksomhet som skal planlegges, dokumenteres og vurderes.

På planleggingsdager, i personalmøter og avdelingsmøter planlegges det pedagogiske arbeidet i barnehagen. Planleggingen skal bidra til kontinuitet og progresjon for enkeltbarn og barnegruppa.

Gjennomføringen av planene må være så fleksibel at det er rom for spontanitet og barns medvirkning.

Vi baserer planleggingen på observasjon, dokumentasjon og refleksjon. Personalet må legge kortsiktige planer, men også se hele barnehageåret under ett.

For å ta vare på barns medvirkning må personalet være lydhør i forhold til barns innspill om hva de liker å foreta seg i barnehagen.

Foreldregruppa gis mulighet til å påvirke barnehagens innhold gjennom daglig kontakt, i foreldresamtaler, på foreldremøte og deltagelse i barnehagens samarbeidsutvalg.

Årsplanen godkjennes hvert år av barnehagens samarbeidsutvalg.

### **Vurdering**

Barnehagen bruker personalmøter og avdelingsmøter til vurderingsarbeid. I tillegg er den daglige kontakten med foreldrene, foreldresamtaler, foreldreundersøkelse og observasjoner med på å bidra til det totale vurderingsarbeidet. Vurdering skjer også gjennom samtaler i barnegruppa eller med enkelt barn, og gjennom observasjoner av barns trivsel og deltagelse i barnehagedagen.



Vurdering/evaluering skal støtte personalet i planleggingen og bidra til å sikre at utviklingen av barnehagen skjer på en bevisst måte.

Den fortløpende vurderingen skal følges opp av nye tiltak og justeringer i planene.

## Dokumentasjon

Vi gir innblikk i barnehagehverdagen gjennom en kort oppsummering i foreldreportalen Visma, av hva som har vært i fokus den dagen eller uken som har gått.

Dokumentasjon er viktig i forhold til refleksjon, dialog og ny praksis. Dokumentasjon kan være et middel for å få fram ulike oppfatninger og åpne for en kritisk og reflekterende praksis.

Dokumentasjon eller synliggjøring av temaarbeid og barnas barnehagedag er viktig informasjon til foreldre.

Dokumentasjon skal være med på å fortelle og gjenskape historien for barna, slik at de kan reflektere sammen med andre barn og personalet om det de ser og har vært med på.

Dokumentasjon er et verktøy for:

- Å se sammen med barn
- Å se hvordan barn lærer
- Å se barns initiativ, tanker og innspill – og ta disse på alvor
- Å planlegge tema arbeid
- Å evaluere/reflektere over egen pedagogisk praksis
- Å synliggjøre for foreldre barnas prosesser og produkt



## Barnehagens arbeidsmåter

Arbeidsmåtene skal ivareta barnas behov for omsorg og lek, fremme læring og danning og gi barn muligheten for medvirkning. Arbeidsmåtene skal varieres, og tilpasses enkeltbarn, barnegruppen og lokalmiljøet.

Vi veileder barna i forhold til egne handlinger og væremåte i samspill med andre barn og personalet gjennom dagen. På den måten får barna erfaringer og kan speile seg i sine egne handlinger.

Vi jobber for å møte hvert enkelt barn med sine behov og forutsetninger, som igjen skaper tillit og trygghet mellom barn og personalet.

I barnehagen vil det si at vi er sammen med barna, vi snakker med barna, vi gir nærkontakt og omsorg, vi leser kroppsspråk og tolker signaler. Vi anerkjenner positive handlinger og oppmuntrer barna, vi hjelper barna og vi tar barns innspill på alvor.

På den måten er vi omsorgsfulle, trygge og forutsigbare voksne for alle barn.

## Progresjon

Progresjon i barnehagen innebærer at alle barn skal utvikle seg, lære og oppleve fremgang.

Personalet skal utvide og bygge videre på barnas interesser og gi barna varierte erfaringer og opplevelser (Rammeplanen, 2017).

[Progresjonsplanen ser du her.](#)

## Barnehagens digitale praksis

I Rammeplanen står det bl.a. at: «Barnehagens digitale praksis skal bidra til barnas lek, kreativitet og læring»

Det kan f.eks.være bruk av digitale verktøy som pc, lpad, smarttelefoner, prosjektor og smartboard.

Bruk av IKT i barnehagen skal dreie seg om en naturlig del av hverdagen til barn og personalet.

Digitale redskaper kan være gode verktøy for å stimulere og inspirere barnas eget kreative uttrykk og nysgjerrighet. Det er med på å berike barnas inntrykk og gi dem flere muligheter til å uttrykke seg, bidra til gjenkjenning og stimulere hukommelse, språk og konsentrasjon.

Når vi bruker applikasjoner og nettbrett, får barna erfaring med matematikk, samarbeidsspill, språkstimulering etc. på en lystbetont, samhandlende og engasjerende måte.

Ved en gjennomtenkt og bevisst holdning, sikrer vi god kvalitet og et godt læringsutbytte.

Personalets tilstedeværelse og tilrettelegging er vesentlig.

## Barnehagens fagområder

Fagområdene gjenspeiler områder som har interesser og egenverdi for barn i barnehagealder, og skal bidra til å fremme trivsel, allsidig utvikling og helse. Fagområdene er beskrevet i barnehagens [progresjonsplan](#) og ses derfor i sammenheng med barnas alder.

Fagområdene er:

- Kommunikasjon, språk og tekst
- Kropp, bevegelse, mat og helse
- Kunst, kultur og kreativitet
- Natur, miljø og teknologi
- Antall, rom og form
- Etikk, religion og filosofi
- Nærmiljø og samfunn

## Trafikksikker barnehage

Barn har rett på en trygg og god oppvekst, der trafikksikkerhet inngår.

Trafikksikkerhet er personalets ansvar, og vi er rollemodeller for den oppvoksende generasjon. Hvis holdninger og vaner etableres tidlig vil det være lettere å tenke trafikksikkerhet videre i livet.

Barn er trafikanter hver dag, enten som passasjerer, fotgjengere og, etter hvert, syklist.

Barnehagene i Larvik gjennomfører trafikkopplæring i henhold til Rammeplan for opplæring i barnehagene, og benytter materiale fra [Barnas trafikkklubb](#) i arbeidet.



Barnehagen har rutiner for sikkerhet når barna skal på turer utenfor port og har en mobilitetsplan som også inneholder mål om trafikksikkerhet i og rundt barnehagen.

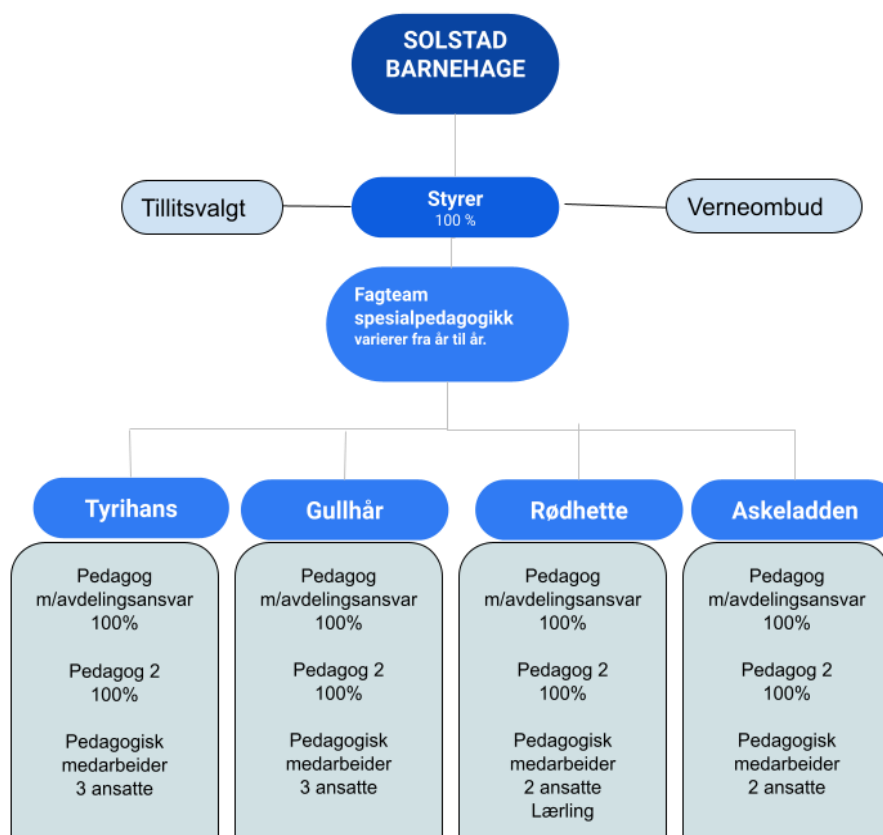
- Alle biler skal parkeres på egen parkeringsplass, og skal rygges inn. Dette informeres om på høstens foreldremøte, og personalet minner på det underveis i året, dersom de ser at noen parkerer annerledes
- Barn skal sitte forsvarlig festet i bil, når de leveres og hentes
- Portene skal alltid være lukket i barnehagens åpningstid og barnet skal være i selskap med en voksen ved all ferdsel på parkeringsplassen
- Ved kjøring i bil, buss og taxi skal alltid foresatte ha gitt samtykke, og barna skal sikres forskriftsmessig
- Barna skal ha på refleksvest når de er på tur
- Alle barn læres og trenes i regler for fotgjengere, i bruk av refleks, skilt og veimerking og i bruk av sansene sine i alle naturlige trafikksituasjoner
- Skolestarterne lærer om skilt og bruk av refleks

## **Kompetanseplan**

Barnehagene utvikler sin pedagogiske praksis gjennom barnehagebasert kompetanseutvikling. Dette er et utviklingsarbeid som involverer hele personalet og som foregår i den enkelte barnehage. Hver barnehage utarbeider en kompetanseplan.



## Organisasjonskart barnehagen



Solstad barnehage  
Agnesveien 14  
3292 Stavern

**Askeladden:** 98 23 18 11  
**Rødhette:** 98 23 18 02  
**Gullhår:** 98 22 56 33  
**Tyrihans:** 98 22 56 34

Barnehagens hjemmeside:

<https://www.larvik.kommune.no/barnehage/solstad-barnehage/>

Styrer Solstad:

Åse- Lill Evensen 98231162

[ase.lill.evensen@larvik.kommune.no](mailto:ase.lill.evensen@larvik.kommune.no)

Virksomhetsleder barnehage:

Anja Sterner 91316049

[anja.sterner@larvik.kommune.no](mailto:anja.sterner@larvik.kommune.no)

Kommunalsjef: Jan Erik Norder

[jan.erik.norder@larvik.kommune.no](mailto:jan.erik.norder@larvik.kommune.no)

## PRAKTISKE OPPLYSNINGER

Barnehagen har åpent fra 07.00 - 16.30, mandag til fredag.

Barnehagen har åpent mellom jul og nyttår og i påskeuka etter behov. Julaften, nyttårsaften og onsdag før skjærtorsdag stenger barnehagen kl. 12.00.

Barna skal ha 4 ukers ferie i barnehageåret, **3 uker må tas sammenhengende** om sommeren i tidsrommet 01.06 til 01.09. Barn som begynner på skolen må avvikle ferie før 1.august.

Solstad barnehage er **stengt i uke 28, 29 og 30** i likhet med øvrige kommunale barnehager.

Barnehagen har **5 planleggingsdager** i året, disse dagene er barnehagen stengt.

- 1.9.22
- 18.11.22
- 2.1.23
- 19.5.23
- 5.6.23

Personalet jobber da med evaluering, pedagogiske planer og kompetanseheving

## Dugnad

Barnehagen inviterer til dugnad en gang i året. Der jobber vi sammen om vedlikehold av barnehagens utemiljø.

Like viktig er den sosiale rammen rundt dette, der vi får tid til å prate og bli bedre kjent med hverandre.

## Barn og sykdom

Vi ønsker at dere sier ifra om sykdom og gir beskjed dersom barnet er hjemme. Ved diaré og oppkast skal barnet være hjemme fra barnehagen i 48 timer. Som hovedregel kan en si at dersom barnet er for sykt til å delta i vanlige aktiviteter ute og inne, skal det holdes hjemme. Som et ledd i å begrense smitte og sykdom, skal dere hver morgen ta en tur innom badet for å vaske hendene på barna når dere kommer om morgenen.

For mer informasjon: <http://www.fhi.no/>

## Rydding av hyller

Den siste fredagen i hver måned vil vi at dere rydder hyllene og tar med klær hjem. På den måten får vi vasket hyllene og plassene og dere får sett igjennom ekstratøy og utstyr.

## Barns egne leker

Vi ønsker ikke at barna skal ha med egne leker hjemmefra til barnehagen. Vi har leker som er tilpasset barnas behov og aktivitet. I tillegg er det lettere å få til en delekultur når ingen «eier» lekene.

