

Årsplan 2024-2025



Felleskap - Språk – Livsmestring

«Til det beste for de minste»

Innledning	5
Årsplan	5
Barnehagen er en pedagogisk virksomhet	5
Larviksbarnehagen	6
Kommunens visjon og verdier:	6
Presentasjon av barnehagen	7
Vurdering av barnehagens pedagogiske praksis	7
Barnehagens verdigrunnlag	7
Barn og barndom	
Alle ansatte skal anerkjenne og ivareta barndommens egenverdi og legge opp til hverdager preget av lek, vennskap og trivsel.	
Vi som jobber i barnehagen skal hele tiden ha fokus på barnas beste.	8
Demokrati	8
Mangfold og gjensidig respekt	8
Likestilling og likeverd	8
Bærekraftig utvikling	9
Livsmestring og helse	9
Kosthold og måltider	9
Barnehagens formål og innhold	10
Omsorg	10
Lek	10
Danning	11
Læring	11
Vennskap og fellesskap	12
Kommunikasjon og språk	12
Barnas medvirkning	13
Samarbeid mellom hjem og barnehage	13
Overganger	13
Når barnet begynner i barnehagen	13
Overgang innad i barnehagen	14
Overgangen mellom barnehage og skole	14
Barnehagen som pedagogisk virksomhet	15
Planlegging	15
Vurdering	15
Dokumentasjon	15
Barnehagens arbeidsmåter	16
Progresjon	16
Barnehagens digitale praksis	16
Barnehagens fagområder	17
Trafikksikker barnehage	17
Kompetanseplan	17
Organisasjonskart barnehagen	18

Innledning

Årsplan

Barnehagen skal utarbeide en årsplan. I tillegg skal det utarbeides planer for kortere og lengre tidsrom og for ulike barnegrupper etter behov. Årsplanen er et arbeidsredskap for barnehagepersonalet og dokumenterer barnehagens valg og begrunnelser. Årsplanen skal gi informasjon om barnehagens pedagogiske arbeid til myndighetsnivåene, barnehagens samarbeidsparter og andre interesserte.

Årsplanen inneholder informasjon om hvordan barnehagen arbeider med omsorg, danning, lek og læring for å fremme barnas allsidige utvikling. Planen gir informasjon om hvordan barnehagelovens bestemmelser om innhold ([§ 2](#)) og barns rett til medvirkning ([§ 3](#)) og rammeplanen følges opp, dokumenteres og vurderes.

[Progresjonsplanen](#) er laget som et vedlegg til Årsplanen og vil være et viktig arbeidsredskap for planlegging og evaluering for barnehagens personal.

Barnehagen er en pedagogisk virksomhet

Barnehagen er i følge [Rammeplan for barnehagen](#) en pedagogisk virksomhet der samfunnsmandatet er å ivareta barnas behov for omsorg og lek, og fremme læring og danning som grunnlag for allsidig utvikling. Barnehagen skal tilby barn under opplæringspliktig alder et omsorgs- og læringsmiljø som er til barns beste. Dette skal gjøres i samarbeid og forståelse med barnas hjem.

Larviksbarnehagen

De kommunale barnehagene i Larvik ønsker å bidra til helhet og sammenheng i barnas oppvekst – og utdanningsløp, samt hele barnets fysiske og psykiske helse. Vi bryr oss om det som skjer i barnets liv, og vi ønsker å bidra til at barna får de beste forutsetninger for å mestre livet. De ulike virksomhetsområdene samhandler tett med hverandre - slik at barnas trivsel og utvikling blir ivaretatt og sørger for,

blant annet, gode overganger.

[Jeg er meg](#) er et prosjekt for barnehager og skoler i Larvik. Dette prosjektet har som hensikt å fremme barn og unges seksuelle helse og livsmestring for å forebygge vold og seksuelle overgrep.

I løpet av barnehageåret 2024/2025 vil *Jeg er meg* være implementert i alle barnehagene. Prosjektet vil etter dette gå over i drift.

Planen [Kvalitet i barnehagen](#) skal bidra til at det blir et likeverdig og enhetlig barnehagetilbud i alle kommunale barnehager i Larvik. Tidlig innsats, mestringsperspektivet og samarbeid og samhandling vektlegges og det pekes på i hvilken retning barnehagene samlet skal utvikles.

Våre veivalg kan du lese mer om i [Kvalitet i barnehagen](#).

For barnehageåret **2024/2025** gjelder også:

- Utvikle en bærekraftig modell for spesialpedagogiske tiltak i barnehage hvor fokus er på å sikre likeverdig og god kvalitet for barn som trenger særskilt hjelp
- Fortsette å innarbeide [Kompetanseløftet](#) for spesialpedagogikk og inkluderende praksis
- Øke ansattes kunnskap om [ASK](#) i samarbeid med Pedagogisk psykologisk tjeneste

I tillegg driver hver barnehage eget utviklingsarbeid

Kommunens visjon og verdier:

Visjon Larvik - miljøbevisst, livskraftig og verdiskapende

Verdier NÆRE - Nysgjerrig - Ærlig - Raus - Engasjert

Dette gjenspeiles i felles dokumenter:



Strategidokumentet for Larvik kommune:

De forskjellige delene i Strategidokumentet viser hvilke langsiktige og kortsiktige mål Larvik kommune jobber med.

Virksomhetsplan for barnehagene:

Viser hvilke tiltak og mål barnehagen og enheten har for det året vi er inne i. Gjelder for et år av gangen, og bygger opp under målene i Strategidokumentet.

Årsplanen for hver barnehage:

Er et arbeidsredskap for barnehagepersonalet og viser barnehagenes valg og begrunnelser. Den skal også gi informasjon om barnehagenes pedagogiske arbeid til

Lysheim barnehage 2024/2025

myndighetsnivåene, barnehagens samarbeidspartnere og andre interesserte.

Presentasjon av barnehagen

Barnehagens fokus er forankret i Rammeplanen og vi jobber kontinuerlig med utvikling av kvalitet til det beste for de minste. Vi jobber for et inkluderende barnehagemiljø og vi har ekstra fokus på trygg tilknytning og nære relasjoner-spesielt i oppstartsperioden. Leken har en stor plass hos oss i Lysheim og et godt lekemiljø er avgjørende for barnas trivsel, utvikling og læring. Leken er også med på å skape gode relasjoner og vennskap. Vi er en barnehage med 79 barn og 21 ansatte fordelt på fire avdelinger. I 2024/2025 har vi to storebarnsavdelinger og to småbarnsavdelinger. Barnehagen ligger rett ved skogen og har kort avstand til kyst og strand.

Vi er en del av satsingsområdet "Jeg er meg" og til høsten skal vi i gang med ReKomp med fokus på barnehagebasert kompetanseutvikling.

Vurdering er en viktig del av barnehagens pedagogiske arbeid. Gjennom vurdering av det arbeidet vi gjør, vil vi kunne påse at vi følger barnehageloven og rammeplanen.

Vurdering betyr at vi reflekterer i fellesskap over det pedagogiske arbeidet, at vi beskriver og analyserer og at det gir et utgangspunkt for videre planlegging og gjennomføring. Vi vil også få en mulighet til å sikre at vi gjør de nødvendige valgene som sikrer barna en god barndom og et godt miljø å vokse opp i.

Diskusjon og refleksjon foregår daglig, og benyttes på våre møtearenaer i barnehagen. Vi tar opp faglige og etiske problemstillinger som bidrar til at barnehagens pedagogiske virksomhet utvikles i fellesskap. Vi har jobbet mye med det fysiske rommet i hele barnehagen for å tilrettelegge for hvert enkelt barn i de forskjellige barnegruppene slik at alle skal føle tilhørighet og fellesskap.

Barnehagens verdigrunnlag

Rammeplanen for barnehagen (2017, s.7) sier at barnehagens samfunnsmandat er, i samarbeid og forståelse med hjemmet, å ivareta barnas behov for omsorg og lek og fremme læring og dannelse som grunnlag for allsidig utvikling. Barnehagen skal også jobbe for å fremme likeverd og solidaritet, tilgivelse, mangfold og gjensidig respekt, bærekraftig utvikling, livsmestring og helse.

Alle barnehager skal bygge på verdigrunnlaget som er fastsatt i barnehageloven og internasjonale konvensjoner som Norge har sluttet seg til, slik som FNs konvensjon av 20. november 1989 om barnets rettigheter (barnekonvensjonen).

Barn skal bli demokratiske samfunnsborgere som skal ta hensyn til andre mennesker. Men de skal også få lov til å være individer som skal kunne heve stemmen og bli hørt. Personalet i barnehagen bør jevnlig reflektere over balansen i dette.

Barn og barndom

Alle ansatte skal anerkjenne og ivareta barndommens egenverdi og legge opp til hverdager preget av lek, vennskap og trivsel.

Vi som jobber i barnehagen skal hele tiden ha fokus på barnas beste.

- I Lysheim jobber vi aktivt for at barnet skal bli sett, hørt, forstått og tatt hensyn til
- Deres interesser og innspill blir tatt på alvor
- Vi er lyttende, anerkjennende og har fokus på trygge relasjoner
- Vi sørger for at barnas hverdag er preget av humor og glede
- Vi er lyttende, anerkjennende og har fokus på trygge relasjoner
- Vi tar vare på de små øyeblikkene og skaper gode minner sammen med barna

Demokrati

Barnehagen skal legge til rette for at alle barn i barnehagen har mulighet til å delta i barnehagens fellesskap. Gjennom denne deltakelsen vil barna kunne utvikle en forståelse for samfunnet og den verden de er en del av. Ansatte i barnehagen skal la hvert enkelt barn få muligheten til å bidra og delta i barnehagens innhold.

- Barna får være med på å bestemme innhold og aktiviteter i barnehagen etter interesse
- Vi markerer Pride og formidler om religiøse høytider og livssyn både i samling, via formingsaktiviteter og i uformelle situasjoner
- Vi sørger for fellesskapsfølelse gjennom å gi barna mange gode opplevelser
- Vi er bevisste på at barnehagen er barnas første møte med demokrati. Alle barna har en stemme og den skal taes på alvor.
- Barnesynet vårt har forankring i barnekonvensjonen

Mangfold og gjensidig respekt

Barn skal få muligheten til å lære om samfunnet vi lever i. De skal lære at det greit å være annerledes, og at alle har lik rett til å være deltaker i samfunnet. De skal lære at det ikke er lov å krenke en annen person. Barnehagen skal bidra til at hvert enkelt barn føler seg sett og anerkjent for den de er.

- Vi jobber bevisst med at alle er forskjellige og setter ord på dette i fellesskap
- Ansatte validerer og anerkjenner barnas følelser
- Vi tar opp situasjoner om det foregår krenkelser mellom barna, setter ord på det, speiler og reflekterer i fellesskap
- Vi hjelper barna med å utvikle og opprettholde gode relasjoner med hverandre. Dette er et godt utgangspunkt for å danne seg en forståelse av hva respekt betyr i praksis
- "Du er du og du er bra nok"

Likestilling og likeverd

Alle ansatte skal aktivt jobbe for at alle barn og ansatte skal føle seg velkommen og viktig uavhengig av kjønn, funksjonsevne, seksuell orientering, kjønnsidentitet og kjønnsuttrykk, etnisitet, kultur, sosial status, språk, religion og livssyn. Barnehagen skal sørge for at barna har like muligheter til å bli sett og hørt, og oppmuntret til å delta i alle aktiviteter i barnehagen.

- Ingen barn er like derfor behandler vi ikke alle likt men likeverdig
- Vi møter hvert enkelt barn og deres familier med respekt, åpent sinn og nysgjerrighet
- Vi legger til rette for rollelek som kan gjenspeile de forskjellige kategorier i samfunnet som for eksempel kjønn og sosial status.
- Vi tilbyr alle slags type leker, til alle barn uavhengig av kjønn

Bærekraftig utvikling

Barna i barnehagen skal bli kjent med at det vi gjør i dag får konsekvenser for fremtiden. Barna skal lære å ta vare på seg selv, hverandre, naturen og lære om hvordan de kan dekke sine grunnleggende behov uten å ødelegge for kommende generasjoner. De skal lære å tenke kritisk, være etiske i sine handlinger og vise solidaritet. Vi må derfor stille spørsmål og skape et klima med plass til barnas ulike perspektiver, løsninger og kreative tenkning.

- Vi gjennomfører turdager, med planlagte og spontante turmål
- Vi lærer barna søppelsortering
- Vi sår og dyrker grønnsaker sammen med barna og har en egen kjøkkenhage
- Vi viser barna hvordan vi skal ta vare på insekter og dyr
- Vi undrer oss rundt hvordan vi kan hjelpe jordkloden til å bli et godt sted å bo i fremtiden

Livsmestring og helse

Barnehagen skal legge til rette for at barna trives, kjenner mestring og følelse av egenverd, de skal få vise livsglede, og oppleve at ansatte i barnehagen har et forebyggende perspektiv på krenkelser og mobbing. Barn skal oppleve barnehagen som et trygt sted å være der de har muligheten til å utfordre seg selv i spill, fellesskap og vennskap. Voksne skal være støttende, og hjelpe barn til å mestre motgang, håndtere utfordringer og bli kjent med egne og andres følelser.

- I Barnehagen legger vi til rette for varierte fysiske aktiviteter både ute og inne
- Barnehagen jobber med "Jeg er meg" og hvordan få kjennskap til egen kropp. Barna skal bli kjent med egne og andres grenser.
- Vi jobber for at barna skal bli selvstendige ved å stille krav og ha forventninger til barna

- Vi jobber for at barna skal utvikle god psykisk helse, blant annet ved å hjelpe barna å forstå følelsene sine og gi barna gode verktøy til å håndtere vanskelige situasjoner
- Vi heier på barna for hvem de er og ikke for hva de gjør

[Handlingsplan for et godt psykososialt miljø i barnhagen](#)

[Jeg er urolig-Hva gjør jeg-rutinen](#)

Kosthold og måltider

Barnehagene har utarbeidet en rutine knyttet til mat og måltider i barnehage og vi har felles innkjøpsavtale. Denne er basert på helsedirektoratets råd og anbefalinger og skal følges av alle barnehager.

- Barnehagen tilbyr et fullverdig kosthold hvor frukt og grønnsaker har en sentral rolle i måltidet
- Vi oppfordrer og utfordrer barna til å smake på all slags mat
- Vi serverer ikke varmmat med tilsatt sukker
- Kjøkkenhagen vår bidrar til kunnskap om økologisk mat og "fra hånd til munn"

Barnehagens formål og innhold

Barnehagens innhold skal være allsidig, variert og tilpasset enkeltbarnet og barnegruppen. I barnehagen skal barna få leke og utfolde skaperglede, undring og utforskertrang. Barnehagens formål skal sees i sammenheng og være en gjennomgående del av det pedagogiske arbeidet og innholdet i barnehagen (Rammeplan for barnehager).

Omsorg

Omsorg er en forutsetning for barnas trygghet og trivsel, og for utvikling av empati og nestekjærlighet.

Personalet skal aktivt legge til rette for omsorgsfulle relasjoner mellom barna og personalet og barn seg imellom. Dette skaper grunnlag for trivsel, glede og mestring.

Barna skal oppleve å bli sett, forstått, respektert og få den hjelp og støtte de har behov for.

Gode relasjoner skaper trygge barn. Det er de voksnes ansvar å bygge gode relasjoner til barna ved å tolke barnets signaler, være sensitive, og verdsette barnas egne omsorgshandlinger (Rammeplan for barnehager, 2017).

- Vi tar barnet på alvor og anerkjenner dets behov
- Vi setter av tid og prioriterer barnet i hverdagen
- Barnehagen skal legge til rette for at alle barn kan knytte seg til personalet og til hverandre.
- I barnehagen skal alle barna bli sett, forstått, respektert og få den hjelp og støtte de har behov for.
- Vi har meldeplikt ved bekymring rundt barnets hjemmesituasjon

Lysheim barnehage 2024/2025

- *Vi sørger for at alle barn opplever trygghet, tilhørighet og trivsel i barnehagen*

[Film: Omsorgsfulle relasjoner](#)

Lek

Leken skal ha en sentral plass i barnehagen og lekens egenverdi skal anerkjennes. Leken er en grunnleggende livs- og læringsform som barna kan uttrykke seg gjennom, og en viktig del av barnekulturen.

Leken gir barna glede, frihet og fravær av forventninger om å gjøre riktig. Barn leker fordi de synes det er gøy. Barn utvikler sosiale, emosjonelle, motoriske, språklige og intellektuelle ferdigheter gjennom leken, og de utvikler kreativitet og evne til problemløsning. Lek er frihet til å velge venner, aktivitet og sted.

Voksne skal gi gode vilkår for lek, vennskap og barnas egen kultur. Vi skal inspirere til, og gi rom for ulike typer lek både ute og inne. Voksne skal bidra til at alle barn kan oppleve glede, humor, spenning og engasjement gjennom lek, alene og sammen med andre (Rammeplan for barnehager, 2017).

- Vi er tilstedeværende og deltagende voksne som deltar i leken på barnas premisser
- Vi har fokus på leken og lekens betydning i hverdagen
- Vi tilpasser rom og materialer for å stimulere til variert lek

[Vetuva- Noen barn trenger hjelp til å leke](#)

Danning

Barnehagen skal støtte barna i å forholde seg prøvende og nysgjerrig på omverdenen, og den skal bidra til å legge grunnlag for modning, selvstendig og ansvarlig deltakelse i et demokratisk fellesskap. Barnehagen skal bidra til at barna kan forstå og erfare felles verdier og normer som er viktige for fellesskapet.

Danning er en livslang prosess som blant annet handler om å utvikle evne til å reflektere over egne handlinger og væremåte. Danning skjer i samspill med omgivelsene og forankres i våre verdier. Gjennom samspill, dialog, lek og utforsking skal personalet bidra til at barna utvikler evnen til kritisk tenkning, etisk vurderingsevne, evne til å yte motstand og handlingskompetanse, slik at de kan bidra til et godt samfunn (Rammeplan for barnehager, 2017).

- Vi er tilstedeværende og deltagende voksne som deltar i leken på barnas premisser
- Vi har fokus på leken og lekens betydning i hverdagen
- Vi tilpasser rom og materialer for å stimulere til variert lek
- Vi vurderer og evaluerer hvordan leken fremmes i barnegruppa og tilpasser deretter

Læring

I barnehagen skal barna oppleve et stimulerende miljø som støtter opp om deres lyst til å leke, utforske, lære og mestre. Barnas nysgjerrighet, kreativitet og vitebegjær skal anerkjennes, stimuleres og legges til grunn for deres læringsprosesser.

Lek og læring er knyttet sammen og barn lærer gjennom erfaringer de gjør i leken.

Læring skjer her og nå, i alle situasjoner og aktiviteter og barna leker ut det de opplever i livene sine.

Personalet tar utgangspunkt i planer og det barna er interessert i og bygger videre på dette.

Barnehagen skal sørge for et inkluderende fellesskap og legge til rette for læringsprosesser som fremmer barnas trivsel og allsidige utvikling. Samspill med andre er avgjørende for barns utvikling og læring.

- Vi benytter rommet som den 3. pedagog
- Vi ser barnets initiativ og følger opp dets behov
- Vi motiverer barna til å bli selvstendige i alle hverdags situasjoner
- Vi gir mye rom for frilek samtidig som vi ansatte er deltagende der vi ser barna trenger det

Vennskap og fellesskap

Barnehagen skal fremme positive handlinger som motvirker avvising, utestenging, verbal og fysisk mobbing. Miljøet må ha rom for alle barn slik at alle barn skal oppleve inkludering, trygghet og tilhørighet. Felles opplevelser og daglig samvær i trygge, inspirerende omgivelser er et godt grunnlag for å utvikle fellesskapsfølelse og vennskap mellom barna.

Gjennom leken tar barna kontakt med hverandre, de lærer, bearbeider opplevelser og utvikler seg gjennom samhandling med andre.

Sosial kompetanse er en forutsetning for å fungere godt sammen med andre, og dette utvikles gjennom sosialt samspill. Barnehagen skal aktivt legge til rette for utvikling av vennskap og sosialt fellesskap. Alle barn skal erfare å være betydningsfulle for fellesskapet og å være i et positivt samspill med andre.

En del av den sosiale kompetansen består i å mestre balansen mellom å ivareta egne behov og det å ta hensyn til andres behov. Dette trenger mange barn støtte til, og er en del av den bevisste voksenrollen personalet i barnehagen må inneha.

- Vi har nulltoleranse for mobbing og diskriminering
- Vi følger lokal handlingsplan mot mobbing
- Vi gir barna egne verktøy til å håndtere konflikter, og lærer dem å sette grenser for seg selv og egen kropp
- Vi styrker barnas lekekompetanse for å styrke barnas relasjoner og samspill
- Vi har frilek og vokstenstyrt lek og aktiviteter i tilrettelagte barnegrupper for å utvikle vennskap
- Vi har Barnchellafestivalen som et felles prosjekt på tvers av hele barnehagen hver vår. Her dannes nye vennskap og nye erfaringer på tvers av barnegruppene

Kommunikasjon og språk

Tidlig og god språkstimulering er en viktig del av barnehagens innhold. Personalet har en viktig rolle i å involvere alle barna i samtaler og undring rundt bøker og fortellinger og i hverdagen generelt. Barna lærer språk og blir flinke til å uttrykke seg først og fremst ved å være språklig aktive. Personalet skal anerkjenne og respondere på barnas ulike verbale og nonverbale uttrykk og støtte dem i deres språkutvikling.

Varierte og rike språkerfaringer er avgjørende for virkelig å forstå begreper og for å få dybdeforståelse. Lek med språket fremmer også språklig bevissthet.

Gjennom dialog og samspill skal barna støttes i å kommunisere, medvirke, lytte, forstå og skape mening. Barnehagen skal anerkjenne og verdsette ulike kommunikasjonsuttrykk og språk, herunder tegnspråk og tegn-til-tale. Personalet skal støtte flerspråklige barn i å bruke sitt morsmål og samtidig utvikle norsk språkkompetanse.

- Ved behov har vi språkgrupper for barn som trenger ekstra språkstøtte
- Barnehagen sørger for et variert språkmiljø og erfaring med ulik bruk av språk: vi leser bøker, synger, muntlige fortellinger, samtaler, bilder, dramatisering
- Vi benytter tolk når vi ser at dette er hensiktsmessig for oss i samarbeidet med foreldrene
- Vi deler barna inn i språkgrupper, og vi jobber med å sette ord på hverdagslige ting for å heve språkkompetansen hos barna
- Vi har fokus på de gode hverdagssamtalene
- Hovedtanken vår er at alle barn har et språk uavhengig av muntlig kommunikasjon

[Språk – mye mer enn bare prat](#)

Barnas medvirkning

FNs barnekonvensjon vektlegger at barn har rett til å si sin mening i alt som vedrører det, og barns meninger skal tas hensyn til.

Barnas medvirkning er sentralt for barns læring og trivsel. Personalet skal høre på barnas synspunkter, anerkjenne deres meninger og ytringer og la dem oppleve at de har innflytelse. Barnas ønsker og behov skal møtes med en åpen og anerkjennende grunnholdning.

Det er viktig å passe på at alle barn får mulighet til å medvirke, men som voksne har vi et ansvar for å sette grenser og lære barnet å håndtere et nei.

- Vi har lyttende og observante voksne som tar barnets interesser og uttrykk på

alvor

- Barna lærer at de er like mye verdt
- Avdelingene har hvilestunder etter barnas behov
- Barna får frilek i løpet av dagen

Samarbeid mellom hjem og barnehage

Barnehagen skal legge til rette for foreldresamarbeidet, ha god dialog med foreldrene og ivareta foreldrenes rett til medvirkning. Barnehagen skal i samarbeid og forståelse med hjemmet ivareta barnas behov for omsorg og lek, og fremme læring og dannelse som allsidig utvikling.

Samarbeidet mellom hjemmet og barnehagen skal alltid ha barnets beste som mål, og grunnlaget for samarbeidet mellom barnehage og hjem skal være barnets utvikling og trivsel i barnehagen.

Noen ganger trenger barnet eller familien hjelp og veiledning fra eksterne instanser. Da kan barnehagen hjelpe til slik at kontakt med rett instans opprettes og barnets velferd kan ivaretas helhetlig.

- Den daglige samtalen
- Foreldresamtaler 2 ganger i året
- Foreldremøte 2 ganger i året
- Månedsbrev og pedagogisk dokumentasjon som foreldre får tilsendt
- Det er opprettet et SU/AU som representerer foreldre i barnehagen
- Brukerundersøkelse hvert år

[Kurs og veiledning for foreldre](#)

Overganger

Når barnet begynner i barnehagen

Barnehagen skal i samarbeid med foreldrene legge til rette for at barnet kan få en trygg og god start i barnehagen (Rammeplan, 2017 s.33).

Vi ønsker at oppstarten skal bli best mulig for barn og foreldre og er bevisst viktigheten av dette første møtet. Det er med på å danne grunnlag for et aktivt, gjensidig og nyttig samarbeid. Når barnet begynner i barnehagen legger vi til rette for at barnet får bli kjent med personalet og omgivelsene sammen med foreldrene sine

Det er av stor betydning for at barnet skal oppleve trygghet og tillit at det får en gradvis tilvenning til barnehagen.

Tilvenningsperioden blir fortløpende vurdert i samarbeid med foreldrene. Barnet blir møtt første dagen av en fast ansatt som skal være med barnet under tilvenningsperioden og i tiden etter. Dette er med på å skape trygghet for både barn, foresatte og de ansatte. Vi gjennomfører en oppstartssamtale med foreldrene under tilvenningsperioden slik at vi får avklart forventninger til

barnehagen-, fra barnehagen og vi får skriftliggjort nødvendig informasjon om barnets behov.

7

Overgang innad i barnehagen

Når barnet skal bytte avdeling innad i barnehagen, vil det i hovedsak være barnehagen som står for at barnet blir kjent med ”nye voksne”, lekekamerater og rommene på ny avdeling.

I løpet av våren legger barnehagen til rette for at barnet ofte er på besøk på den nye avdelingen. Dette gjøres sammen med en kjent voksen fra barnets avdeling. De voksne som skal ta imot barnet bruker naturlige situasjoner til å etablere gode relasjoner til barnet. Gode rutiner for utveksling og overføring av informasjon om barnet (mellom avdelingene) sikres ved at pedagogene overfører informasjon til ny avdeling. Foreldre inviteres til en oppstartsamtale på ny avdeling.

- Vi hospiterer på de forskjellige avdelingene på våren før avdelingsbytte på høsten
- Vi ruller på ansattgruppa slik at barna blir trygge på alle ansatte
- Vi har tett dialog i ledergruppa rundt barna i overgangene

Overgangen mellom barnehage og skole

Barnehagen skal i samarbeid med foreldre og skolen legge til rette for at barna kan få en trygg og god overgang fra barnehage til skole og eventuelt skolefritidsordning (Rammeplan, 2017 s. 33).

Barnehagen jobber målbevisst for at alle barn skal være trygge og godt forberedt til skolestart og evt. SFO. Dette skjer i samarbeid med foreldre og skolen barnet skal begynne på.

Barnehagen skal legge til rette for at barna har med seg ferdigheter og kunnskap slik at de møter skolen med nysgjerrighet og positiv forventning. Det legges til rette for en god avskjed med barnehagen.

Barnehagen inviterer til avslutningssamtale hvor vi gjennomgår barnets ulike utviklingsområder og eventuelt behov for tilrettelegging i skole og andre ting foreldre er opptatt av.

Der det er behov for mer tilrettelegging, etableres det samarbeid med skolen i god tid før barnet begynner på skolen.

I foreldresamtalen vil pedagogene presentere et samtykkeskjema. Der kan foreldre og barnehage i samarbeid gi skolen nødvendig informasjon om barnet.

Larvik kommune har fastsatte rutiner for overgang fra barnehage til skole og SFO.

Barnehagen som pedagogisk virksomhet

Planlegging

Det vektlegges i Rammeplanen at barnehagen er en pedagogisk virksomhet som skal planlegges, dokumenteres og vurderes.

På planleggingsdager, i personalmøter og avdelingsmøter planlegges det pedagogiske arbeidet i barnehagen. Planleggingen skal bidra til kontinuitet og progresjon for enkeltbarn og barnegruppa. Gjennomføringen av planene må være så fleksible at det er rom for spontanitet og barns medvirkning.

Vi baserer planleggingen på observasjon, dokumentasjon og refleksjon. Personalet må legge kortsiktige planer, men også se hele barnehageåret under ett.

For å ta vare på barns medvirkning må personalet være lydhør i forhold til barns innspill om hva de liker å foreta seg i barnehagen.

Foreldregruppa gis mulighet til å påvirke barnehagens innhold gjennom daglig kontakt, i foreldresamtaler, på foreldremøte og deltagelse i barnehagens samarbeidsutvalg.

Årsplanen godkjennes hvert år av barnehagens samarbeidsutvalg.

Vurdering

Barnehagen bruker personalmøter og avdelingsmøter til vurderingsarbeid. I tillegg er den daglige kontakten med foreldrene, foreldresamtaler, foreldreundersøkelse og observasjoner med på å bidra til det totale vurderingsarbeidet. Vurdering skjer også gjennom samtaler i barnegruppa eller med enkelt barn, og gjennom observasjoner av barns trivsel og deltagelse i barnehagedagen.

Vurdering/evaluering skal støtte de voksne i planleggingen og bidra til å sikre at utviklingen av barnehagen skjer på en bevisst måte.

Den fortløpende vurderingen skal følges opp av nye tiltak og justeringer i planene.

Dokumentasjon

Vi gir innblikk i barnehagehverdagen gjennom en kort oppsummering i foreldreportalen Visma, av hva som har vært i fokus den dagen eller uken som har gått.

Dokumentasjon er viktig i forhold til refleksjon, dialog og ny praksis. Dokumentasjon kan være et middel for å få fram ulike oppfatninger og åpne for en kritisk og reflekterende praksis.

Dokumentasjon eller synliggjøring av temaarbeid og barnas barnehagedag er viktig informasjon til foreldre.

Dokumentasjon skal være med på å fortelle og gjenskape historien for barna, slik at de kan reflektere sammen med andre barn og voksne om det de ser og har vært med på.

Dokumentasjon er et verktøy for:

Lysheim barnehage 2024/2025

Å se sammen med barn
Å se hvordan barn lærer
Å se barns initiativ, tanker og innspill – og ta disse på alvor
Å planlegge tema arbeid
Å evaluere/reflektere over egen pedagogisk praksis
Å synliggjøre for foreldre barnas prosesser og produkt

Barnehagens arbeidsmåter

Arbeidsmåtene skal ivareta barnas behov for omsorg og lek, fremme læring og danning og gi barn muligheten for medvirkning. Arbeidsmåtene skal varieres, og tilpasses enkeltbarn, barnegruppen og lokalmiljøet

- Personalet observerer barnas lek og interesser, og er i dialog med barn og foreldre for å ivareta hvert enkelt barn
- Barnehagen har felles prosjekter og temaer som går over tid på tvers av avdelinger
- Personalet jobber systematisk i forhold til kartlegging og pedagogisk planlegging ut i fra relevant forskning.
- Vi evaluerer arbeidet vårt slik at vi alltid kan bli bedre.

Progresjon

Progresjon i barnehagen innebærer at alle barn skal utvikle seg, lære og oppleve fremgang. Personalet skal utvide og bygge videre på barnas interesser og gi barna varierte erfaringer og opplevelser (Rammeplanen, 2017).

[Progresjonsplanen ser du her.](#)

Barnehagens digitale praksis

I Rammeplanen står det bl.a. at: «Barnehagens digitale praksis skal bidra til barnas lek, kreativitet og læring»

Det kan f.eks.være bruk av digitale verktøy som pc, lpad, smarttelefoner, prosjektor og smartboard.

Bruk av IKT i barnehagen skal dreie seg om en naturlig del av hverdagen til barn og voksne. Digitale redskaper kan være gode verktøy for å stimulere og inspirere barnas eget kreative uttrykk og nysgjerrighet. Det er med på å berike barnas inntrykk og gi dem flere muligheter til å uttrykke seg, bidra til gjenkjenning og stimulere hukommelse, språk og konsentrasjon.

Når vi bruker applikasjoner og nettbrett, får barna erfaring med matematikk, samarbeidsspill, språkstimulering etc. på en lystbetont, samhandlende og engasjerende måte.

Ved en gjennomtenkt og bevisst holdning, sikrer vi god kvalitet og et godt læringsutbytte.

Lysheim barnehage 2024/2025

Den voksnes tilstedeværelse og tilrettelegging er vesentlig.

Barnehagens fagområder

Fagområdene gjenspeiler områder som har interesser og egenverdi for barn i barnehagealder, og skal bidra til å fremme trivsel, allsidig utvikling og helse. Fagområdene er beskrevet i barnehagens [progresjonsplan](#) og ses derfor i sammenheng med barnas alder.

Fagområdene er:

- Kommunikasjon, språk og tekst
- Kropp, bevegelse, mat og helse
- Kunst, kultur og kreativitet
- Natur, miljø og teknologi
- Antall, rom og form
- Etikk, religion og filosofi
- Nærmiljø og samfunn

Trafikksikker barnehage

Barn har rett på en trygg og god oppvekst, der trafikksikkerhet inngår. Trafikksikkerhet er de voksnes ansvar, og vi er rollemodeller for den oppvoksende generasjon. Hvis holdninger og vaner etableres tidlig vil det være lettere å tenke trafikksikkerhet videre i livet.

Barn er trafikanter hver dag, enten som passasjerer, fotgjengere og, etter hvert, syklist.

Barnehagene i Larvik gjennomfører trafikkopplæring i henhold til Rammeplan for opplæring i barnehagene, og benytter materiale fra [Barnas trafikkklubb](#) i arbeidet.

Barnehagen har rutiner for sikkerhet når barna skal på turer utenfor port og har en mobilitetsplan som også inneholder mål om trafikksikkerhet i og rundt barnehagen.

- Alle biler skal parkeres på egen parkeringsplass, og skal rygges inn. Dette informeres om på høstens foreldremøte, og personalet minner på det underveis i året, dersom de ser at noen parkerer annerledes
- Barn skal sitte forsvarlig festet i bil, når de leveres og hentes
- Portene skal alltid være lukket i barnehagens åpningstid og barnet skal være i selskap med en voksen ved all ferdsel på parkeringsplassen
- Ved kjøring i bil, buss og taxi skal alltid foresatte ha gitt samtykke, og barna skal sikres forskriftsmessig
- Barna skal ha på refleksest når de er på tur
- Alle barn læres og trenes i regler for fotgjengere, i bruk av refleks, skilt og veimerking og i bruk av sansene sine i alle naturlige trafikksituasjoner
- Skolestarterne lærer om skilt og bruk av refleks

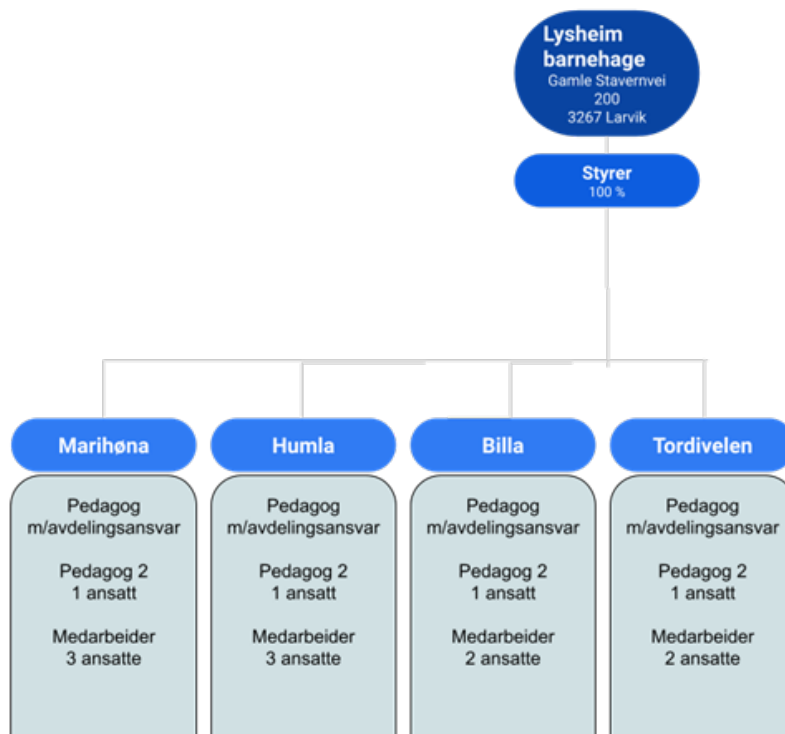


Lyset er en figur utviklet til Barnas Trafikkklubb, og hånddukken kan brukes i samlingsstunder, på tur og på oppdrag i barnehagen når trafikk er tema.

Kompetanseplan

Barnehagene utvikler sin pedagogiske praksis gjennom barnehagebasert kompetanseutvikling. Dette er et utviklingsarbeid som involverer hele personalet og som foregår i den enkelte barnehage. Hver barnehage utarbeider en kompetanseplan.

Organisasjonskart barnehagen



Tlf.nr til avdelingene:

Marihøna 97135149

Humla: 97139356

Billa: 95477462

Tordivelen: 95477893

Styrer: Marie Guii-Larsen marieguillarsen@larvik.kommune.no

45225151

Virksomhetsleder: Anja Sterner

Kommunalsjef: Jan Erik Norder

ÅRETS PLANLEGGINGSDAGER:

26.08.2024

15.11.2024

02.01.2025

30.05.2025

13.06.2025

Da er barnehagen stengt.