

Vi gjør hverandre gode



og vil hverandre vel

Sammen for en bedre hverdag

**Din lokale guide til helsetjenester
og støtte i Larvik kommune**

**Lavterskel og
frivillighet**

**Tildelingskriterier
og forventninger**

**Tilbud, aktiviteter
og tjenester**

Innhold

Vi har delt inn dokumentet i tre deler:

Hver del er tydelig merket med hver sin farge for at du lettere skal kunne navigere i dokumentet.

Del 1

Tjenester uten vedtak
Tilgjengelige tilbud for alle aldersgrupper

Del 2

Tjenester med vedtak
Beskrivelser, kriterier og forventninger

Del 3

Saksgang og søknadsskjema
for tilbud og tjenester som krever vedtak

Del 1

Tjenester uten vedtak – Tilgjengelige tilbud for alle aldersgrupper

Helsefremmende og forebyggende tilbud

- Helsehjelpen
- Informasjon og veiledning
- Forebyggende besøk
- Velferdsteknologi

Seniorkraft og frivillighet

- Demenskoordinator
- Hukommelsesteamet
- Helsestasjon for eldre
- Kreftkoordinator

Tilbud og aktiviteter til voksne

- Rehabilitering, ergo- og fysioterapitjenester
- Hjelpemidler
- Møteplasser og sosial kontakt
- Møteplasser for deg med utfordringer innen psykisk helse og/eller rus
- Praktisk hjelp
- Fagtilbud
- Strever du økonomisk?
- Utdanning og arbeid

Tilbud og aktiviteter til barn og unge

- Ergo- og fysioterapitjenester
- Aktiviteter og sosiale møteplasser
- Fagtilbud

Tilrettelagt fritidstilbud

Familietjenester

Støtte for pårørende

Bolig

Del 2

Tjenester med vedtak - Beskrivelser, kriterier og forventninger

Aktiviteter og sosiale møteplasser

- Dagaktivitetstilbud
- Arbeid og kvalifisering
- Støttekontakt for voksne
- Støttekontakt for barn
- Ledsagerbevis
- TT kort
- Parkeringstillatelse for forflytningshemmede

Praktisk bistand i dagliglivet

- Praktisk bistand og opplæring
- Praktisk bistand og rengjøring

- Brukerstyrt personlig assistanse - BPA
- Individuell plan og koordinator
- Barnekoordinator

Rehabilitering

- Hverdagsrehabilitering
- Presteløkka rehabiliteringssenter

Hjemmetjenester

- Helsetjenester
- Middagslevering

Støtte for pårørende

- Råd og veiledning
- Omsorgstønad

- Avlastning

Psykisk helse og avhengighet

- Psykisk helsearbeid
- Tiltak mot rusproblemer

Institusjonsopphold og bolig med døgnbemanning

- Korttidsopphold
- Langtidsopphold
- Bolig med heldøgns bemanning

Del 3

Saksgang og søknadsskjema for tilbud og tjenester som krever vedtak

Generelle forutsetninger

Medvirkning

- Hva er viktig for deg

Søknad og vedtak

Vurderingsperiode

Evaluere

Revurdere

Avslutning av tjenester/tilbud

Klage

Hvorfor lager vi en tjenesteguide?

Det er mange ulike tilbud, aktiviteter og tjenester du som innbygger i Larvik kommune har tilgang på, og dette dokumentet gir en oversikt over hva som finnes. Noen tilbud og tjenester er åpne og tilgjengelige for alle, uten krav, mens andre må søkes om og krever vedtak. Denne oversikten viser også hvilke krav som stilles for å motta vedtaksbaserte tjenester, slik at du som innbygger får en god oversikt over hele spekteret av mulige tilbud, aktiviteter og tjenester.

Oppdelingen i tjenester uten vedtak og tjenester som krever vedtak bidrar til at helseressurser brukes der de gir størst nytte, og at vedtaksbaserte tjenester går til de som trenger det mest. Prinsippene som legges til grunn for prioriteringene er:

Nytte – tiltakets prioritet øker jo større nytte det er forventet at tiltaket har

Ressurser – jo mindre ressurser tiltaket legger beslag på, jo mer øker prioriteten av tiltaket

Alvorlighet – tiltakets prioritet øker i tråd med alvorligheten av tilstanden

Hvorfor ulike tjenester – hva er målet?

Utredningen «Det viktigste først» og stortingsmeldingen «Nytte, ressurs og alvorlighet» (Meld. St. 38) viser til at kommunen har et ansvar for at befolkningen skal kunne leve med, snarere enn bli behandlet for, sin tilstand, og at mestring er en sentral forutsetning for dette.

For mange av tilbudene og tjenestene i den kommunale helse- og omsorgstjenesten vil det sentrale målet derfor være at brukeren skal kunne mestre sin hverdag til tross for sykdom, smerter og/eller fysiske, psykiske og/eller sosiale funksjonsnedsettelse. Hverdagsmestring har stor betydning for livskvaliteten til den enkelte.

Digitale løsninger kan gjøre det mulig at flere kan bo hjemme lengre, noe de aller fleste ønsker selv. Fokuset må flyttes fra hva kommunen kan hjelpe den enkelte med, til hvilke ressurser den enkelte har og hva hver enkelt kan mestre selv. Det er bra for oss å være mest mulig selvstendige og selvhjulpne, og kommunen skal motivere og legge til rette for mestring.

Skal gi deg oversikt over tilbud, tjenester og aktiviteter

Guiden er utformet som et slags oppslagsverk, med

mål om å gi deg oversikt over alt som finnes av tilbud, tjenester og aktiviteter i kommunen, slik at du kan få den bistanden du har behov for når du trenger den. Det er også et mål at kommunen skal kunne gi rett helsetjeneste, på rett sted til rett tid og i riktig omfang. Dette forutsetter at innbyggere som kan hjelpes på andre måter enn med tradisjonelle helse- og omsorgstjenester, kjenner til og enkelt kan komme i kontakt med, lavterskeltilbud og aktiviteter som er helsefremmende og forebyggende, og som det ikke er nødvendig å søke om.

Samarbeid med innbyggere og frivillige

Kommunen vil i årene fremover være helt avhengig av et godt samarbeid med innbyggerne og frivilligheten, for å løse de store utfordringene vi står ovenfor.

Tjenesteguiden gir derfor også en oversikt over hvor du kan henvende deg for å delta som frivillig innenfor de ulike virksomhetene. Ved å engasjere deg i frivillig arbeid, blir du kjent med nye mennesker, samtidig som du opplever å gjøre en forskjell ved å gjøre en innsats for andre. Å være frivillig gir livskvalitet, sosialt nettverk og en følelse av å være nyttig, i tillegg til at du holder deg i aktivitet.

I del 1 finner du en oversikt over åpne tilbud, aktiviteter og tjenester det ikke må søkes om.

I del 2 finner du oversikt over tilbud og tjenester som krever vedtak, og kriterier for disse.

I del 3 finner du oversikt over saksgangen for tjenester og tilbud det må søkes om.

Trykk på knappene for å bevege deg frem og tilbake i dokumentet
I-symbolet i midten sender deg tilbake til denne siden

Den helhetlige innsatstrappen

Larvik kommune har valgt innsatstrappen som modell for tilbud, tiltak, tjenester og aktiviteter i kommunen på tvers av alle kommunalområder. Trappen skaper felles forventninger til hva kommunen kan tilby når, i tillegg til å gi en oversikt over hvilke tjenester, aktiviteter og tilbud som befinner seg på de ulike trinnene, hvilke tjenester som krever vedtak og hvilke tilbud og aktiviteter det ikke er nødvendig å søke om.

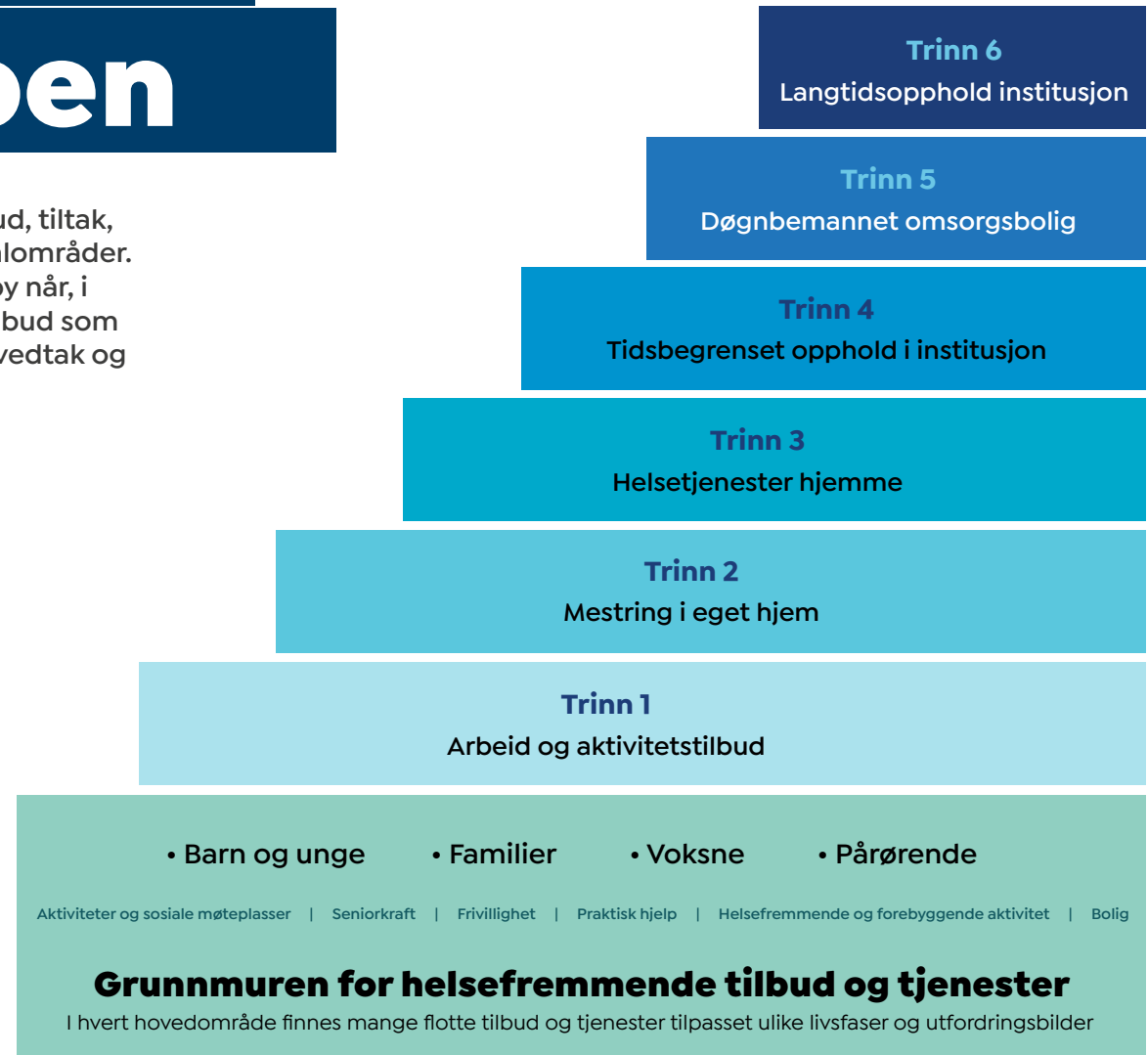
Før det er behov for å begynne på trappa er det en enorm variasjon i tilbud og tjenester som er tilgjengelige uten at du trenger vedtak. En dag vil du likevel få behov for mer støtte og hjelp, da begynner du stegene i innsatstrappa. De fleste trinn representerer enklere tjenester, mens de øverste trinnene representerer institusjonsbaserte tjenester og tjenester med heldøgns omsorg.

I den digitale utgaven av tjenesteguiden kan du klikke på den enkelte tjeneste for å komme direkte til beskrivelsen i guiden.

Leser du i papirutgaven vil du finne igjen tjenestene i innholdsfortegnelsen til guiden.

Informasjon finnes også på kommunens nettsider:

www.larvik.kommune.no





Del 1

Tjenester uten vedtak

Helsefremmende og forebyggende aktivitet

Helsehjelpen

Helsehjelpen er lokalisert på Byskogen sykehjem ved Larvik sykehus. Her kan du henvende deg for å få råd, informasjon og veiledning hvis du har utfordringer eller spørsmål om egen helse. Formålet til Helsehjelpen er å bidra til at du kan få hjelp til å mestre hverdagen din selv med noen helseutfordringer, og veiledning for å unngå at helsetilstanden din forverres.

Helsehjelpen er tverrfaglig sammensatt med sykepleiere, ergoterapeut og fysioterapeut.

Hva kan Helsehjelpen bistå med?

Hvis du har spørsmål om helsen din eller du opplever at helsen din endrer seg, kan du kontakte Helsehjelpen. Du kan få råd og veiledning om aktiviteter, ting som er lurt å gjøre eller du kan få svar på spørsmål. Når du begynner å oppleve utfordringer knyttet til din egen helse, eller du merker at du begynner å ha behov for bistand i hverdagen, kan det også være lurt å kontakte Helsehjelpen.

Det er lurt å kontakte Helsehjelpen før helseutfordringene dine blir for store, slik at du kan få hjelp tidlig og oppleve mestring i hverdagen lenger.

Du kan også kontakte helsehjelpen som pårørende, for å få en oversikt over hva som kan gjøre hverdagen bedre for en du er glad i.

Helsehjelpen vurderer alle henvendelser om behov for bistand og veiledning, i tillegg til å tilby opplæring både til deg som bruker, som pårørende og som helsepersonell i bruken av velferdsteknologi. På den måten opplever alle involverte trygghet og mestring hvis slik teknologi kan være til hjelp for deg.

Helsehjelpen samarbeider med de andre kommunale helsetjenestene, og kan henvise deg videre til annet hjelpetilbud ved behov.

Hverdagslivet representerer de dagligdagse, ordinære og gjentakende hverdagsaktivitetene. Fordi hverdagsaktivitetene utføres hyppig og regelmessig er de av stor betydning for opplevelse av livskvalitet og mestring. Larvik kommune har som mål å tilrettelegge for aktivitet og støtte deg som pasient, som bruker eller som pårørende til å ta i bruk dine ressurser for å underbygge selvstendighet og mestring av hverdagen.

Helsehjelpen kan kontaktes:

- For veiledning og informasjon om hva kommunen kan tilby på bakgrunn av beskrevet situasjon
- For informasjon, tildeling og opplæring i velferdsteknologiske løsninger
- Hvis du lurer på hva digital hjemmeoppfølging er eller hvis du tror du kan ha nytte av det

Informasjon og veiledning

Helsehjelpen har oversikt over alle tjenester og tilbud; vedtaksbaserte tjenester, lavterskeltilbud og tjenester som tilbys av frivilligheten.

Tips

Helsehjelpen er første dør inn til kommunen! Ta kontakt med Helsehjelpen dersom du lurer på hva som finnes av velferdsteknologi, tilbud, aktiviteter og tjenester i kommunen

Kontakt:

Telefon: 33 17 17 17

helsehjelpen@larvik.kommune.no

Velferdsteknologiske løsninger

På bakgrunn av situasjonen du beskriver, vil Helsehjelpen gi deg informasjon om velferdsteknologiske løsninger. Hvis du ser at du vil kunne ha nytte av en eller flere slike løsninger, avtaler dere tid for installering og opplæring. Noen eksempler på velferdsteknologi og hva det kan hjelpe med (og hva det krever av deg som bruker) er:

Elektronisk medisineringsstøtte

Elektronisk batteridrevet dosett og dispenser for multidossepakkede legemidler. Disse varsler når du skal ta medisiner og hvis medisin ikke er tatt. Varselet kan gå til dine pårørende eller til helsepersonell. Aktuelt hjelpemiddel for;

- personer med utfordringer knyttet til rus og psykisk helse
- personer med mild til moderat kognitiv svikt, som for eksempel hukommelsesproblemer
- personer med utviklingshemming

Digitalt tilsyn- dørsensor

Det kan monteres ulike sensorer som varsler når ulike hendelser skjer. Det kan være varsling når noen åpner en dør eller et vindu og går ut, når noen går ut av sengen, når noen er ute av sengen lengre enn en definert tid eller andre typer varsler.

Dørsensor kan for eksempel være et hensiktsmessig tilbud hvis det er fare for at du eller noen du er pårørende til, går ut uten hensiktsmessig bekleddning for årstid, eller går ut uten å finne veien hjem igjen.

Digitalt tilsyn-kamera

Digitalt tilsyn med kamera brukes for at vi i den kommunale helsetjenesten raskt skal kunne sjekke om alt står bra til med deg. Løsningen gir mulighet for å utføre tilsyn uten å forstyrre bruker og eventuelt pårørende unødvendig, spesielt på natt. Digitalt tilsyn med kamera er et tilbud dersom det er behov for tilsyn, (oftest brukes løsningen om natten) varsling ved fall, hvor bruker ikke selv kan varsle varsling ved ulik atferd som det er viktig å fange opp raskt

(Kamera vil som hovedregel tildeles personer som allerede mottar annen bistand, og vil som hovedregel være en erstatning for annen tjeneste/personbistand. Tjenesten vil da være gratis).

Trygghetsalarm

Personer med funksjonsnedsettelse og andre som kan ha behov for å tilkalle hjelp, kan få tildelt trygghetsalarm. Trygghetsalarmen utløses med en alarmknapp som for eksempel kan bæres rundt halsen eller på håndleddet. Alarmen er knyttet til en vaktentral som formidler kontakt videre til hjemmetjenesten eller pårørende.

I Larvik kommune tildeles både digitale og mobile trygghetsalarmer. Dette er en vedtaksbasert tjeneste hvor det gjøres en vurdering på hvilken type alarm du er i behov av. De digitale fungerer inne i huset ditt. Mobile alarmer fungerer også hvis du er ute og går. Dette bidrar til økt trygghet og mestring i hverdagen.

Lokaliseringsteknologi (GPS)

Ved behov, kan du få lokaliseringsteknologi i form av GPS. GPS er en liten enhet som du bærer med deg. Enheten sender informasjon om hvor du er, slik at du kan lokaliseres ved behov.

GPS kan bidra til at personer med demenssykdom kan mestre eget liv og bo hjemme lenger. I tillegg er det et trygt og livsviktig hjelpemiddel for både pårørende og den som trenger bistand.

Digital hjemmeoppfølging

Digital hjemmeoppfølging er teknologi som gjør at du kan følges opp hjemme av helse og omsorgstjenesten. Etter avtale skal du gjennomføre målinger og svare på enkle spørsmål om helsetilstanden din via nettbrett eller telefon. På denne måten kan helsepersonell følge opp og veilede deg både skriftlig og via videokommunikasjon når det er behov for det.

Digital hjemmeoppfølging kan bidra til trygghet og kontroll over din egen helse.

Er du kronisk syk og du står i fare for enten å bli verre, eller bli lagt inn på sykehus, er kanskje digital hjemmeoppfølging noe for deg. Det samme gjelder om det er en risiko for at ditt behov for helse- og omsorgstjenester er økende.



“Vi trenger at noen trenger oss, og i frivilligheten kan alle bidra.

Deltakelse gir også gode sosiale nettverk til eldre, som kanskje har opplevd å miste venner og livsledsagere eller er alene av andre grunner.

Vi må passe på å ha en aldersvennlig frivillighet så vi kan få plass til alle og ta i bruk alle de frivillige ressursene i lokalsamfunnene våre”

Eldre er viktige for frivilligheten.

Forebyggende besøk

Helsehjelpen gir tilbud om forebyggende hjemmebesøk til alle innbyggere som ønsker det.

På hjemmebesøket får du kjennskap til kommunens tilbud både innenfor helse, kultur, idrett og frivillighetsfeltet. Videre kan du også her få informasjon om velferdsteknologiske løsninger og andre forebyggende hjelpemidler som kan være interessante for deg.

I tillegg til hjelpemidler vil du også på hjemmebesøk få informasjon om ulike måter du kan engasjere deg som pensjonist-/seniorressurs hvis du har lyst til dette.

Seniorkraft og frivillighet

– vil du være med å gjøre en forskjell?

Hvis du ønsker å gjøre en forskjell for andre, kan du delta i kommunens frivillige arbeid. Mange innbyggere føler seg ensomme og opplever hverdagen som lite meningsfylt. Ved å engasjere deg i frivillig arbeid, vil du bli kjent med nye mennesker, samtidig som du opplever å gjøre en forskjell ved å gjøre en innsats for andre.

Frivillig arbeid er en fin måte å fylle fritiden på, og seniorer er en svært viktig ressurs i lokalsamfunnet. Å være frivillig som senior gir livskvalitet, sosialt nettverk og en følelse av å være nyttig, i tillegg til at du holder deg i aktivitet [Senior – Om frivillig.no](#).

Innbyggerundersøkelsen 2021 viser at frivillighet er

svært verdifullt for den som deltar, og at de som deltar aktivt i sivilsamfunnet er mer tilfredse med tilværelsen enn andre. [Eldre er viktige for frivilligheten](#)

I Larvik kommune kan du delta som frivillig på ulike måter:

- Frivilligsentralen [Larvik frivilligsentral](#)
- Røde kors [Mitt Røde Kors](#)
- Leseombud, leser høyt for dem som ikke kan lese selv. [Biblioteket har flere tjenester rettet direkte mot seniorer](#)
- Kunne du tenke deg å bli kjent med et menneske som gir deg et nytt perspektiv på hverdagen din? Da er kanskje det å være frivillig innflytterguide noe du kan få mye glede av, ved å hjelpe en flyktning med å bli integrert inn i det norske samfunn [Larvik frivilligsentral – Innflytterguide](#)
- [Aktiviteter i Larvik - en oversikt](#)

I Helse og mestring kan du bidra som frivillig innenfor alle virksomheter. På sykehjem eller i hjemmetjenesten kan du for eksempel være spisevenn, og gjøre måltider hyggeligere ved hjelp av selskap og småprat. Er du glad i aktiviteter, kan du være frivillig på et av kommunens

mange eldresenter.

Her serveres det måltider, arrangeres ulike aktiviteter som for eksempel bingo og baking. Har du sertifikat, kan du kanskje bidra som sjåfør, og hjelpe eldre med å komme seg til og fra ulike aktiviteter.

[Bli frivillig innen helse og mestring i Larvik kommune](#)

Du kan også kontakte frivillige organisasjoner direkte:

Bli frivillig - Røde Kors [Mitt Røde Kors](#)

Besøksvenn med hund [Besøksvenn med hund | Larvik Røde Kors](#)

Bli frivillig – [Frivilligsentralen i Larvik](#)

Bli frivillig - [Frivillighetssentralen i Lardal](#)

Bli frivillig - [Sentralen i Svarstad](#)

Bli frivillig innen et spesielt interessefelt

[- oversikt over lag og foreninger registrert i Larvik kommune](#)



Demenskoordinator

Demenskoordinator arbeider for å sikre gode tjenester, informerer og veileder personer med demens og deres pårørende i alle faser av sykdommen.

- Demenskoordinator er et bindeledd mellom pasient, pårørende og omsorgstjenesten
- Pasienter, pårørende og helsepersonell kan ta direkte kontakt med demenskoordinator for spørsmål og henvendelser.
- Kontaktperson: Trine Jacobsen tlf 98231615, alle hverdager [Hukommelsesteam - Larvik kommune](#)

Hukommelsesteamet

Hukommelsesteamet er et tverrfaglig team som består av ergoterapeut, sykepleier og hjelpepleier, som har kompetanse på demens. Demenskoordinator er en del av hukommelsesteamet, og er den som mottar henvendelser og koordinerer tjenesten.

Oppfølging av hukommelsesteamet tilbys alle hjemmeboende personer med demens i Larvik kommune.

Hukommelsesteamets oppgaver:

- Bistå fastlegene i utredning, ved mistanke om demenssykdom
- Foreta hjemmebesøk og kartlegging
- Tilby oppfølging til personer med demens og deres pårørende etter demensdiagnose

- Samarbeid med spesialisthelsetjeneste, tjenestekontor, dagsenter og hjemmetjeneste.
- Bidra med råd og kompetanse innad i kommunen
- Gi veiledning og støttesamtaler til personer med demens og deres pårørende
- Har kompetanse og gir veiledning vedrørende kognitive hjelpemidler
- Gi informasjon om demens og kommunens tjenestetilbud

Kontaktinformasjon:

Trine Jacobsen, Demenskoordinator/sykepleier, telefon 98 23 16 15 [Hukommelsesteam - Larvik kommune](#)

"Det er ikke noe bestemt som hindrer meg i å være frivillig. Jeg trenger et dytt." Solveig, pensjonist

Da jeg ble pensjonist ville jeg finne noe vettugt å engasjere meg i." Reidar, pensjonist

"Gi meg en fruktkurv av frivillige oppgaver jeg enkelt kan plukke fra." Sigrun, pensjonist

Frivillig sier du?

**Bli
frivillig
her!**

Helsestasjon for eldre

Helsestasjon for eldre er et forebyggende tilbud i Larvik kommune. Her kartlegger vi ulike funksjonsområder og spør deg om hva som er viktig for deg. Målet med tilbudet er å forebygge uhelse, og bidra til råd, veiledning og oppfølging slik at du opplever mestring og god livskvalitet. Vi informerer også om kommunens tilbud, og henviser til andre tjenester ved behov. Vi samarbeider også med Sykehuset i Vestfold.

Hva kartlegger vi?

Vi kartlegger ulike funksjonsområder innenfor kognitiv, psykisk og fysisk funksjon, ernæringsstatus, syn og hørsel. Det vil bli brukt kartleggingsverktøy som går ut på å svare på spørsmål, kliniske undersøkelser og lettere fysiske tester.

Hvordan komme i kontakt med oss?

Alle som søker om trygghetsalarm og henter enkle hjelpemidler blir henvist til Helsestasjon for eldre. Fastleger og legevaktslege kan henvise. Innbyggere og pårørende kan ta kontakt på telefon for å avtale kartleggingstid.

Teamet består av

Eldre helsekoordinator, fysioterapeut, ergoterapeut og lege med spesialisering i eldre helse (geriatri). Kartleggingen vil gjennomføres av enten eldre helsekoordinator, fysioterapeut eller ergoterapeut.

Kontakt

Byskogveien 5 med inngang i Sverres gate
Telefon 400 00 533

[Helsestasjon for eldre - Larvik kommune](#)

Kreftkoordinator

Kommunens kreftkoordinatorer kan bistå pasienter og deres pårørende i alle aldre, og i alle faser av sykdommen. Du trenger ikke henvisning for å ta kontakt med kreftkoordinator.

Kreftkoordinator tilbyr:

- informasjon, råd, veiledning og støtte til kreftsyke og pårørende
- informasjon knyttet til diagnose, behandling, rehabilitering, lindring og omsorg ved livets slutt
- hjemmebesøk hos pasient og pårørende for samtale og veiledning
- bistand for å legge til rette for en lettere hverdag for pasient og pårørende
- bistand med å kontakte andre aktuelle instanser der det er behov eller ønskelig, som for eksempel sykehus, tjenestekontoret, fysioterapi, ergoterapi, hjelpemiddelsentralen, hjemmetjenesten, helsesøstre, NAV og sosionom

For mer informasjon [Kreftkoordinator - Larvik kommune](#) og [Pakkeforløp hjem - Larvik kommune](#)

Tilbud og aktiviteter til voksne

Rehabilitering, ergo og fysioterapi

Fysioterapeuter med driftstilskudd

Fysioterapeutene har et åpent tilbud til kommunens innbyggere. Før du tar kontakt bør du tenke gjennom hvilke mål du ønsker å trene mot, og om du har motivasjon til å legge ned en egeninnsats for å nå målene dine.

Tiltak gis ut ifra en vurdering av behov og forventet effekt. Basert på en faglig vurdering kan fysioterapeuten bidra med undersøkelse og vurdering, opptrening/behandling individuelt eller i gruppe, veiledning av pasient, pårørende og andre aktuelle samarbeidspartnere, undervisning og gruppetrening, vurdering av behov for hjelpemidler i samarbeid med ergoterapeut mm.

Du kan selv ta direkte kontakt med det enkelte fysikalske instituttet og du trenger ikke henvisning. For mer informasjon, se [Fysioterapeuter med driftstilskudd](#)
Fysioterapitjenesten for voksne

Fysioterapeuter jobber med deg som har utfordringer med bevegelse og aktivitet. Målet er at du kan utvikle, gjenvinne eller holde ved like funksjon, utnytte egne ressurser og bidra aktivt i å bedre egen helse. Fysioterapeutene i kommunen jobber etter prinsippet

«Hva er viktig for deg?», og tiltak gis ut ifra en vurdering av behov og forventet effekt.

Du eller dine pårørende kan selv ta kontakt med fysioterapitjenesten på telefon 98 25 33 51. Du trenger ikke henvisning og tjenesten er gratis. For mer informasjon, se [Fysioterapi for voksne](#).

Hverdagsrehabilitering

Hverdagsrehabilitering er tidsbegrenset tverrfaglig rehabilitering, hvor trening i hverdagslivets aktiviteter skjer hjemme hos deg. Kommunen tilbyr hverdagsrehabilitering for at du skal gjenvinne fysisk, kognitiv eller sosial funksjonsevne som er tapt på grunn av sykdom eller skade.

Målet er at du sammen med hverdagsrehabiliteringsteamet trener for at du skal fungere så godt som mulig ut i fra dine forutsetninger og ønsker, slik at du kan bo hjemme så lenge som mulig.

Rehabiliteringsteamet kommer hjem til deg og hjelper deg med å trene på det som er viktig for deg å klare selv i hverdagslivet. Målene du setter deg vil være utgangspunktet for rehabiliteringen. Eksempler på slike mål kan være å mestre ulike daglige gjøremål selv som for eksempel å hente posten, handle eller å lage mat.

For å nå dine mål jobber vi tett sammen i en avtalt periode, og evaluering av framgang og justering av mål vil skje underveis.

Før du søker bør du tenke igjennom hvilke aktivitetsmål du ønsker å trene mot, og om du har motivasjon til å legge ned en egeninnsats for å nå målene dine.

Hverdagsrehabilitering tildeles etter følgende kriterier:

- Du er over 18 år og bor i Larvik kommune
 - Du har selv søkt om tjenesten og ønsker å motta den
 - Tjenesten er vurdert som nødvendig
 - Du har nylig fått eller står i fare for å utvikle betydelige funksjonstap
 - Du har et potensiale for å bli mer selvhjulpen i daglige gjøremål
 - Du trenger tett, tverrfaglig oppfølging etter hjemkomsten fra sykehus eller institusjon
 - Du har evne og vilje til å ta tak i egen situasjon støttet av et tverrfaglig team for hverdagsrehabilitering.
 - Du kan formulere egne mål for rehabiliteringen
- Du bor hjemme og kan motta tjenester i hjemmet

For mer informasjon, se [Hverdagsrehabilitering - Larvik kommune](#)

Ergoterapitjenesten for voksne

Ergoterapitjenesten jobber for at personer skal delta og mestre aktiviteter i hverdagslivet til tross for ulike utfordringer. Ergoterapeuten kartlegger hva som hindrer eller muliggjør aktivitet, med utgangspunkt i hva som er viktig for deg.

Ergoterapeuten legger vekt på hverdagsmestring og rehabilitering, og kan veilede deg og gi informasjon om ulike hjelpemidler som kan gjøre hverdagen enklere. Ergoterapeuten bistår deg også med å søke hjelpemidler fra NAV. Målet er at du kan bo hjemme lengst mulig og klare deg selv, og i størst mulig grad utføre hverdagens aktiviteter på egenhånd.

Basert på en faglig vurdering kan ergoterapeuten bidra med:

- Samtale om viktige aktiviteter for deg og hvordan din hverdag er nå.
- Funksjonsutredning, testing, kartlegging og observasjon av hvordan du utfører dine daglige aktiviteter.
- Trene på å utføre/mestre dine daglige aktiviteter.
- Råd, veiledning om hvordan boligen din og/eller andre arenaer du ferdes på kan tilpasses og gjøres funksjonell for deg.
- Tilpasning av bolig.
- Bistå med å vurdere behov for tekniske hjelpemidler, søknad og opplæring i bruk.

Ergoterapi er i utgangspunktet gratis, men det er egenandel på enkelte tilrettelegginger, som f.eks. trappeheis, døråpner og aktivitetshjelpemidler.

Ta kontakt med ergoterapitjenesten på telefon 98 23 11 90. For mer informasjon, se [Ergoterapi for voksne - Larvik kommune](#)

Hjelpemidler

Kommunens hjelpemiddellager

Kommunens hjelpemiddellager har enkelte hjelpemidler for utlån ved kortvarig skade og sykdom eller i forbindelse med planlagte operasjoner. Har du varig behov for hjelpemidler (mer enn to år eller livet ut) skal du kontakte kommunens ergoterapitjeneste. [Ergoterapi for voksne - Larvik kommune](#)

Hjelpemiddellageret kan også reparere hjelpemidler både fra kommunens og NAVs sortiment.

Hjelpemidler som rullatorer, toalettforhøyere og dusjkrakk får du fra kommunens hjelpemiddellager ved henvendelse. Dette gjelder også for varige utlån.

Hjelpemidlene kan hentes i kommunens lokaler i Skiringsalsgata 34 i Larvik. Ta kontakt på telefon 98 23 12 02 eller se [Korttidsutlån - Larvik kommune for mer informasjon](#).

For langtidsutlån, se [Langtidsutlån - Larvik kommune for mer informasjon](#).

Syns- og hørselshjelpemidler

Du som har, eller står i fare for å få vansker med å mestre dagliglivets aktiviteter som følge av nedsatt syn og/eller hørsel, kan få syns- eller hørselshjelpemidler.

For å få synshjelpemidler må du ha dokumentasjon for optiker eller øyelege på synsnedsettelsen, og for hørselshjelpemidler må du ha kartlagt hørselsnedsettelse hos spesialist. Dette må betales selv.

Tjenesten omfatter ikke tilrettelegging på skole- og arbeidsplass. Ved behov for dette, ta direkte kontakt med NAV Hjelpemiddelsentral Vestfold- og Telemark på telefon 40 70 28 07.

Kommunen har også en syn- og hørselskontakt som kan bistå med kartlegging av situasjonen din, oppfølging av tekniske hjelpemidler, veiledning og informasjon.

For mer informasjon om hjelpemidler og syn- og hørselskontakt, se [Syn og hørselshjelpemidler - Larvik kommune](#)

Kognitive hjelpemidler

Det finnes ulike hjelpemidler for personer med demens og deres pårørende, som kan gi rammer og trygghet i hverdagen. Tilpassede klokker, apper og kalendere kan være en hjelp for å gi oversikt over dagens aktiviteter. Enkle kognitive hjelpemidler kan søkes om via hukommelsesteamet.

Kontaktperson: Joan Hagerup Christophersen tlf 98253360

Møteplasser og sosial kontakt

Nærmiljøsentere

Ønsker du eller noen du er glad i å treffe andre, delta på sosiale møteplasser eller være med på ulike aktiviteter? Kan trimgruppe, seniordans, underholdning, foredrag, turer, frisør, fotpleie eller datagruppe være noe for deg? Ta kontakt med et av kommunens nærmiljøsentere:

- [Bøkesenteret](#)
- [Nalumsenteret](#)
- [Buktasenteret](#)
- [Gloppesenteret](#)
- [Tårngården senter](#)

Besøksvenn

Besøksvenn er et tilbud for deg som ønsker mer kontakt med andre mennesker i hverdagen.

Du og din besøksvenn bestemmer sammen hva dere skal gjøre. Kanskje vil dere gå tur, gå på café eller kanskje bare treffes for å prate. Den ukentlige kaffekoppen med en besøksvenn er en verdi som vanskelig lar seg beskrive eller måle.

Besøksvennene lager også felles sosiale møteplasser som tilstelninger, turer, utflukter, trimgrupper og andre arrangementer. [Larvik Røde Kors Besøksvenn](#)

Ut i vår hage

Tanum gamle skole tilbyr hageaktivitet på dagtid to ganger i uka. Det skal opparbeides hagerom med blomster, planter, urter, grønnsaker, hyggelige sitteplasser og mye mer. Ved å dele på oppgavene blir det lettere å bidra og dobbelt så hyggelig. Å være ute gjør godt for kropp og sjel.

[Larvik frivilligsentral - Ut i vår hage](#)

Telefontjenesten - Frelsesarmeen

Ønsker du en telefonsamtale i hverdagen om det som opptar deg, eller kjenner noen som kunne hatt glede av en telefonkontakt? Du får en fast telefonvenn som ringer deg opp, og dere avtaler sammen et tidspunkt som passer for deg. Telefontjenesten er livssynsåpent og har som mål å skape gode hverdagsøyeblikk og at de som tar i bruk tilbudet opplever at samtalen er meningsfull og innholdsrik. [Telefontjenesten - Frelsesarmeen](#)

Villa Kveldsol

Sosialt fellesskap og meningsfulle aktiviteter for personer med demens [Kompetansesenter demens - Larvik kommune](#)

Sentralen i Svarstad

Naturlig møtested for innbyggerne i Lardal, med fokus på aktiviteter og samskaping [Sentralen i Svarstad - Larvik kommune](#)

Frivillighetsgruppe på Søbakken - Søbakkens venner

Aktiviteter og møteplass i Helgeroa [Søbakkens venner!](#) [Facebook](#)

Gå-trim for alle

Har du lyst til å gå tur i sosialt fellesskap, kan du bli med sammen med Frisklivssentralen både i Larvik og Stavern. [Gå-trim for alle - Larvik kommune](#)

Sterk og stødig

rening som passer for alle over 65 år. Øvelser inne i sal for deg som føler deg lett ustø, har falt eller er redd for at det kan skje. Her er fokus på balanse og styrkeøvelser hvor du kan lene deg inntil stol eller sitte under øvelsene om nødvendig. Treningen varer i en time.

[Tilbud til deg over 60 år - Larvik kommune](#)

Gågruppe

Gågruppe i Bøkeskogen for deg som ikke ønsker å delta på Friskliv og mestring

Torsdagskafe Nanset kirke

Kafe med vaffelservering hver torsdag fra kl. 11.00 -14.00 [Torsdagskaféen - Larvik kirkelige fellesråd](#)



Larvik bibliotek

Fredagscafé biblioteket

Hver fredag er det en egen gratis kafé på biblioteket for seniorer. Kom og møt andre seniorer og få enkel servering og underholdning som quiz, opplesning, sang, musikk mm.

Digital festival

Hver høst arrangerer biblioteket gratis Digital festival sammen med Seniornett Larvik. Da bys det på en hel dag med inspirasjon innenfor det digitale feltet, og man koser seg sammen med kaffe og enkel servering.

Ukas påfyll

Hver onsdag fra byr biblioteket på ukas påfyll. Dette kan være alt fra et lite foredrag om et tema, boksnakk, en quiz eller noe annet underholdende.

Boken kommer

Dette er et tilbud til deg som ikke har anledning til å komme til biblioteket selv. Vi plukker bøker til deg utifra interesseområder m.m, slik at utvalget skal passe deg best mulig. Bibliotekansatt kommer hjem til deg med bøker ca. fem ganger i året.

[Biblioteket har flere tjenester rettet direkte mot seniorer](#)

Trygghet og aktivitet

Trygghet og aktivitet er et tilbud til deg som klarer deg i hverdagen, men som opplever situasjonen vanskelig akkurat nå. Avdelingen gir tilbud om målrettet og tidsavgrenset opphold i institusjon, slik at du opplever omsorg og trygghet, og får bedret dine muligheter til å bo hjemme [Tidsavgrenset opphold - Larvik kommune](#)

Gatefotball

Tilbud til gutter og jenter over 18 år som av ulike årsaker strever, for eksempel fordi man er uten jobb, ikke går på skole eller har utfordringer med psykisk helse, rusmidler, sosialt nettverk m.m.

[Gatefotball \(18+\) - Larvik kommune](#)

Gatefotball for jenter

Tilbud til jenter over 18 år som av ulike årsaker strever, for eksempel fordi man er uten jobb, ikke går på skole eller har utfordringer med psykisk helse, rusmidler, sosialt nettverk m.m. [Gatefotball for jenter 18+ - Larvik kommune](#)

Frisbeegolf

Et lavterskeltilbud for deg som ønsker å lære frisbeegolf i et trygt sosialt miljø. Fokus på mestring, sosial tilhørighet og fysisk aktivitet. Tilbudet er i regi av Frelsesarmeen gatefotball i [Larvik Frisbeegolf \(18+\) - Larvik kommune](#)

Søbakkens venner

Søbakkens venner arrangerer ulike aktiviteter med Søbakken sykehjem. Tilbud til alle i nærområdet.

[Søbakkens venner! | Facebook](#)

UngeVoksne-middag

Er du mellom 18 og 30 år, student eller jobber, hjemme eller borte: Velkommen til middag og fellesskap med andre unge voksne! [UngeVoksne-middag - Larvik kirkelige fellesråd](#)

Middag og språkkafé

Én mandag i måneden inviterer vi til middag og språkkafé på Kuf-huset for ukrainske flyktninger. [Middag og språkkafé - Larvik kirkelige fellesråd](#)

Syng deg glad

Allsang, korsang, loddsang, suppe og kaffe i kirken. [Syng deg glad! - Larvik kirkelige fellesråd](#)

Kor

Det finnes kor for ulike aldre, ulikt nivå og ulike musikkstiler i menighetene i Den norske kirke i Larvik. [Larvik kirkelige fellesråd](#)

Den norske kirke

Den norske kirke har 12 menigheter i Larvik som hver for seg eller i samarbeid har tilbud til personer i ulike aldersgrupper og med ulike behov og interesser. I tillegg til gudstjenester, er det for eksempel babysang, etter skoletid-aktiviteter, familiemiddager, kor, ungdomsklubber, trimgrupper, håndarbeidskvelder, konserter, temakvelder, speidergrupper, samlinger tilrettelagt ulik psykisk og fysisk utvikling, formiddagstreff for eldre, språkkafé m.m.

[Larvik kirkelige fellesråd](#)



Tilbud og møteplasser til deg med utfordringer innen psykisk helse og/ eller rus

A-larm

Landsdekkende bruker og pårørendeorganisasjon innen rusfeltet [Vestfold og Telemark A-larm](#)

Fredagscafe, A-Larm

Fredagskafé er en rusfri møteplass for deg som har eller har hatt rusutfordringer, pårørende eller andre som ønsker et sosialt fellesskap. I trygge, hyggelige og sosiale omgivelser er kaféen en fin arena for nettverksbygging og for å få nye venner.

Kaffepraten, A-Larm

Samtaler for personer som har utfordringer med bruk av rusmidler og pårørende. Gjennom samtaler kan endring oppstå, når det foregår i trygge omgivelser, med sosial støtte og møte med andre i tilsvarende situasjon. I gruppen er det mye fokus på motivasjon omkring endring og valg i hverdagen og betydningen av å benytte gode nettverk, for ikke å stå helt alene med rusutfordringene

I samme båt, A-Larm

Aktivitetstilbud for både pårørende og personer med rusutfordringer. Alle deltagere skal ha tatt et standpunkt om rusfrihet og ønske en livsstilsendring. Vi har fokus på aktivisering, mestring og nettverksbygging, gjennom aktivitet, oppussing og restaurering av en 23 fots trebåt. Ta kontakt med Kenneth Fauske på Tlf: 96923145 eller se [I Samme Båt](#) | [Facebook](#)

Huset

Huset i Larvik ble i 1995 etablert som et aktivitets- og kompetansesenter for psykisk helse, basert på høy grad av brukermedvirkning [Huset - Greveveien - Larvik kommune](#)

Broen - ettervern rus

Ettervernstilbud til deg som er i overgangen fra behandling og inn i ordinært samfunnsliv [Broen - ettervern rus - Larvik kommune](#)

Grønn omsorg

Gårdsarbeid rettet mot psykisk helsevern [Grønn omsorg - Larvik kommune](#)

Anonyme alkoholikere

Program og støtte for deg som har utfordringer med alkohol. [Larvik AA - Anonyme Alkoholikere](#)

Larvik korps - Frelsesarmeen

Frokost flere ganger i uka for personer med rusutfordringer. Matutdeling en dag i måneden. Larvik korps, [Frelsesarmeens kirke og nærmiljøsentere](#)

Frisklivsentralen

Her kan du få tilbud som har til hensikt å fremme fysisk og psykisk helse, og forebygge eller begrense utvikling av sykdom [Frisklivsentralen - Larvik kommune](#)

Verket

Møteplass for deg som er helt eller delvis utenfor arbeid eller utdanning. Vi tilbyr kunst-, kultur- og håndverksfag innen musikk, tegning, maling, trearbeid, dans, lesing, foto, søm, håndarbeid, grafisk design mm [Verket - lavterskel møteplass - Larvik kommune](#)

Den norske kirke

Den norske kirke har 12 menigheter i Larvik som hver for seg eller i samarbeid har tilbud til personer i ulike aldersgrupper og med ulike behov og interesser. I tillegg til gudstjenester, er det for eksempel babysang, etter skoletid-aktiviteter, familiemiddager, kor, ungdomsklubber, trimgrupper, håndarbeidskvelder, konserter, temakvelder, speidergrupper, samlinger tilrettelagt ulik psykisk og fysisk utvikling, formiddagstreff for eldre, språkkafé m.m.

[Larvik kirkelige fellestråd](#)



Praktisk hjelp

Frivilligsentralen i Larvik

Frivilligsentralen er kort sagt en møteplass som formidler kontakt mellom mennesker i lokalmiljøet - noen trenger hjelp og andre ønsker å hjelpe. Frivilligsentralen bidrar med frivillighet i ulike hverdagslige gjøremål, som ikke dekkes av det kommunale tilbudet. Eksempler på det kan være besøksvenn, en-til-en-oppdrag som leksehjelp, telefonvenn, turvenner og mye mer [Frivilligsentralen Larvik](#)

Frivilligsentralen i Lardal

Frivilligsentralen bidrar med frivillighet i ulike hverdagslige gjøremål, som ikke dekkes av det kommunale tilbudet. Eksempler på det kan være besøksvenn, en-til-en-oppdrag som leksehjelp, telefonvenn, turvenner og mye mer [Frivilligsentralen i Lardal - Larvik kommune](#)

Datahjelp på biblioteket

I samarbeid med Seniornett Larvik har biblioteket et gratis tilbud til deg som trenger hjelp med bruk av digitale tjenester. Hver onsdag fra kl 10 til 12 er Seniornett Larvik tilstede i vår kafé, og tilbyr hjelp med bruk av mobil, nettbrett og pc. [Biblioteket har flere tjenester rettet direkte mot seniorer](#)

Verge

Trenger du hjelp til å ta større beslutninger, eller en person som kan ivareta interessene dine, slik at du kan fungere på lik linje med andre personer i samfunnet? Da kan du få oppnevnt en verge med et begrenset ansvar for å hjelpe deg med for eksempel økonomi, eller andre personlige områder du trenger hjelp til. [Trenger du verge? | Statsforvalteren.no](#)

Advokatvakt

Gratis konsultasjon gjennom advokatvakten er et samarbeid mellom Larvik kommune og Advokatforeningen. Advokatvakten gir deg svar på enkle juridiske spørsmål, for eksempel knyttet til arv/skifte, naboklager, gjeld, samboer/ekteskap og lignende. I tillegg vil du få avklart eventuelt behov for videre juridisk assistanse. For mer informasjon, se [Advokatvakten - Larvik kommune](#)

AoK Handlehjelpen

[Handlehjelpen - indigo by aok](#)



Strever du økonomisk

Hjelperingen

Hjelperingen driver med ulike former for hjelpearbeid, og donerer leker, klær, mat mm til vanskeligstilte familier i Vestfold. <https://hjelperingen.no/>

Larvik korps - Frelsesarmeen

Frokost flere ganger i uka for personer med rusutfordringer. Matutdeling en dag i måneden. Larvik korps, [Frelsesarmeens kirke og nærmiljøsentre](#)

Aktiv Larvik

Aktiv Larvik tilbyr en kalender med mange ulike aktiviteter som bordtennis, fotball, håndball, turning, ungdomsbuldring, skateboard, basistrening, frisbeegolf, cardio drumming, pilates og ungdomsklubb. Gratis deltakelse og gratis tilgang på nødvendig utstyr. Du kan også melde deg på egne aktiviteter i skolens ferier.

[Aktiv Larvik](#)

Familietid

Familietid er et fellesprosjekt mellom Røde kors, Kirkens Bymisjon, Home Start og KFUK/KFUM i Larvik, i partnerskap med Fylkeskommunen. Familietid gir barnefamilier med barn i alderen 0-16 år muligheten til gode opplevelser, aktivitet sammen og måltidsfellesskap. Tilbudet er gratis. [Familietid | Larvik Røde Kors](#)

BUA - utstyrsordning

Gratis utlån av aktivitetsutstyr; sport- og friluftsutstyr.

[BUA Larvik](#)

Støtte til fritidsaktiviteter

Frivilligsentralen i Larvik har avsatt midler til drift av et fond for fritidsaktiviteter, for å kunne gi støtte til lavinntektsfamilier for deltagelse i fritidsaktiviteter og til nødvendig utstyr. [Larvik frivilligsentral - Fond for fritidsaktiviteter](#)

Ferie for alle - Røde kors

Mange barn får ikke de sosiale opplevelsene de trenger fordi familien strever økonomisk. Ferie for alle er et gratis ferietilbud til disse familiene. For å være med på Ferie for alle må du først henvende deg til ditt NAV-kontor, skolehelsetjenesten, barnevernstjenesten, sosialtjenesten eller andre offentlige instanser. De vil hjelpe deg videre og sende inn selve søknaden på vegne av deg og familien din. [Ferie for alle - Røde Kors](#)

Økonomisk rådgivning og gjeldsrådgivning

Hvis du har betalings- eller gjeldsproblemer, kan NAV gi deg økonomisk rådgivning. Hensikten med rådgivningen er å hjelpe deg slik at du blir i stand til å styre økonomien din selv. [Økonomisk rådgivning og gjeldsrådgivning - Larvik kommune](#)

Bostøtte i omsorgsbolig

Bostøtte i omsorgsbolig er en støtteordning etablert av Larvik kommune. Bostøtte i omsorgsbolig er behovsprøvd og omfatter husstander i omsorgsbolig som ikke har tilstrekkelig egen økonomi til å ivareta sine boutgifter, og personer som er uføretrygdet før fylte 26 år og er tildelt bolig av Larvik kommune.

[Bostøtte i omsorgsbolig - Larvik kommune](#)

NAV og økonomisk sosialhjelp

Økonomisk sosialhjelp er en midlertidig støtte du kan få hvis du ikke kan dekke nødvendige utgifter selv.

[Økonomisk sosialhjelp - Larvik kommune](#)
www.nav.no

Pengestøtte fra NAV til deg som tar vare på andre

Du kan ha rett til pengestøtte fra NAV når du pleier og tar vare på et barn eller en voksen som er syk eller skadet. Hva du kan ha rett til, kommer an på hvilken situasjon du er i. Den du pleier kan også ha rett til pengestøtte.

[Tar vare på noen som er syk eller skadet - nav.no](#)

Alene med barn

Når du er alene med barn, finnes det ulike støtteordninger du kan ha rett til. Hvilke ordninger du har rett til, avhenger blant annet av barnets alder, sivilstanden din og bo- og arbeidssituasjonen din.

[Er helt eller delvis alene med barn - nav.no](#)

Støtteordninger til familier og barn - NAV

Ulike støtteordninger og bidrag til familier og barn
[Familie og barn - nav.no](#)

Kvalifiseringsprogrammet

Målsettingen med programmet er overgang til arbeid som vil kunne bidra til økt livskvalitet for den enkelte, samt gi mulighet til selvforsørgelse.

[Kvalifiseringsprogrammet \(KVP\) - Larvik kommune](#)

Fagtilbud

Frisklivsentralen

Her kan du få tilbud som har til hensikt å fremme fysisk og psykisk helse, og forebygge eller begrense utvikling av sykdom [Frisklivssentralen - Larvik kommune](#)

Verket

Møteplass for deg som er helt eller delvis utenfor arbeid eller utdanning. Vi tilbyr kunst-, kultur- og håndverksfag innen musikk, tegning, maling, trearbeid, dans, lesing, foto, søm, håndarbeid, grafisk design mm [Verket - lavterskel møteplass - Larvik kommune](#)

Mestringsteam

Assistert selvhjelp, kurs i mestring av depresjon, angst, og belastninger, kognitiv atferdsterapi, kortvarige livskriser mm. [Mestringsteam - lavterskel - Larvik kommune](#)

A-larm

[Vestfold og Telemark](#)

SNU-gruppe, A-Larm

Grupper for mennesker som har utfordringer med bruk av rusmidler og pårørende. Gjennom erfaringsutveksling og samtaler om ulike temaer, blir det tatt opp problemstillinger og gleder ved å leve rusfritt. Dermed er det en flott arena for å få hjelp til å takle egne utfordringer og bygge et trygt nettverk. Det er ingen påmeldingen og tilbudet er gratis.

Kaffepraten, A-Larm

Samtaler for personer som har utfordringer med bruk av rusmidler og pårørende. Gjennom samtaler kan endring oppstå, når det foregår i trygge omgivelser, med sosial støtte og møte med andre i tilsvarende situasjon. I gruppen er det mye fokus på motivasjon omkring endring og valg i hverdagen og betydningen av å benytte gode nettverk, for ikke å stå helt alene med rusutfordringene

Fredagskafe, A-Larm

Fredagskafé er en trygg rusfri møteplass for deg som har eller har hatt rusutfordringer, Pårørende og barn er også hjertelig velkommen til oss. I trygge, hyggelige og sosiale omgivelser er kaféen en fin rusfri arena for nettverksbygging og for å få nye venner. Vi serverer middag, mineralvann, og kaffe. Vi tilbyr også diverse aktiviteter. Vi holder til i lokalene til Verket i Kongegata 1. Vi har åpent fredager fra kl 17-20. Tilbudet er gratis og krever ingen påmelding.

I samme båt, A-Larm

Aktivitetstilbud for både pårørende og personer med rusutfordringer. Alle deltagere skal ha tatt et standpunkt om rusfrihet og ønske en livsstilsendring. Vi har fokus på aktivisering, mestring og nettverksbygging, gjennom aktivitet, oppussing og restaurering av en 23 fots trebåt. Ta kontakt med Kenneth Fauske på Tlf: 96923145 eller se [I Samme Båt | Facebook](#)

Nettkurs - selvhjelp

For deg som strever med depresjon, søvnvansker, panikkangst, sosial angst, helseangst, fobier eller annet. [Hva kan du gjøre selv? - Larvik kommune](#)

Samtaler med diakon

Samtaler med diakon i den norske kirken, til deg som trenger noen å prate med [Oversikt over menighetene i Larvik](#)

Kirkens SOS

Kirkens SOS er landets største døgnåpne krisetjeneste på telefon og internett. Hos kirkens SOS er det alltid noen som tar imot samtaler, hver eneste dag, døgnet rundt, også i ferier og høytider [Kirkens SOS](#)

Huset

Huset i Larvik ble i 1995 etablert som et aktivitets- og kompetansesenter for psykisk helse, basert på høy grad av brukermedvirkning [Huset - Greveveien - Larvik kommune](#)

Broen - ettervern rus

Ettervernstilbud til deg som er i overgangen fra behandling og inn i ordinært samfunnsliv [Broen - ettervern rus - Larvik kommune](#)

Grønn omsorg

Gårdsarbeid rettet mot psykisk helsevern [Grønn omsorg - Larvik kommune](#)

A-larm

Landsdekkende bruker og pårørendeorganisasjon innen rusfeltet [Vestfold og Telemark A-larm](#)

Anonyme alkoholikere

Program og støtte for deg som har utfordringer med alkohol. [Larvik AA - Anonyme Alkoholikere](#)



Dagsenter psykisk helse Svarstad

Møteplass, aktiviteter og turer på sykehjemmet

Legetjenester

Legetjenester i Larvik kommune er fastleger og kommunalt ansatte leger [Legetjenester - Larvik kommune](#)

Informasjon om vold og overgrep

Informasjon om vold og overgrep, og hvor du kan få hjelp. [Vold og overgrep - Larvik kommune](#)

Utdanning og arbeid

Larvik læringscenter

Et kompetansesenter med et bredt utvalg av utdanning, kurs og tjenester [Larvik Læringscenter](#)

Jobbsjansen

Gjennom Jobbsjansen kan hjemmевærende innvandrerkvinner få tiltak som kvalifiserer til arbeid eller utdanning [Jobbsjansen - Larvik kommune](#)

Kompetansepluss

Kompetansepluss er en tilskuddsordning som skal bidra til at voksne får nødvendig kompetanse til å mestre krav og omstilling i arbeidslivet [Kompetansepluss - Larvik kommune](#)

75 timer samfunnskunnskapskurs

Norskskolen tilbyr 75 timers samfunnskunnskapskurs på ulike språk med tospråklige lærere og tolker. Språkene varierer etter behov

Opplæringskontorene Vestfold og Telemark

Opplæringskontorene er et bindeledd mellom ungdom, skolene, fylket og næringslivet. Opplæringskontorene har kontakt med elever og lærere i skolene og gir råd om yrkesfaglig utdanning. [Om oss - OKVT](#)

Migrasjonsrådgiver

Larvik kommune har en migrasjonsrådgiver fordi vi ønsker at enkeltpersoner med innvandrerbakgrunn raskere kan få svar på spørsmål eller råd om hvor veien bør gå videre. Det kan være alt fra spørsmål om hva innholdet i ulike brev betyr, hvilke type fritidstilbud som finnes i nærområdet, hvorfor skatt må betales, hvordan man kan få hjelp når det er problemer i samlivet eller utfordringer i livet generelt. [Migrasjonsrådgiver - Larvik kommune](#)

Norskprøven

Norskprøven arrangeres på Norskskolen i Larvik og er en skriftlig og en muntlig prøve

Våre unge

Larviksmodellen Våre unge består av flere prosjekter som alle har et mål om få flere unge i alderen 15 til 25 år til å gjennomføre videregående opplæring og komme ut i arbeidslivet [Våre unge - Larvik kommune](#)

Kvalifiseringsprogrammet

Målsettingen med programmet er overgang til arbeid som vil kunne bidra til økt livskvalitet for den enkelte, samt gi mulighet til selvforsørgelse. [Kvalifiseringsprogrammet \(KVP\) - Larvik kommune](#)

iFokus

Tilbyr tjenester innenfor karriereveiledning, kompetanse, opplæring og arbeid [iFokus](#)

iVekst

Tilbyr varig tilrettelagt arbeid [iVekst](#)



Barn og unge

Ergo- og fysioterapitjenester

Ergoterapitjenesten for barn og unge

Ergoterapeutene jobber for at barn og unge med nedsatt funksjonsevne, skal kunne delta i dagliglivets aktiviteter

Barn og unge utvikler seg og lærer gjennom lek og aktivitet i samspill med sine fysiske og sosiale omgivelser. Ergoterapeutene har fokus på forebygging og tidlig innsats for å fremme aktivitet, deltakelse og inkludering for barn og unge med ulike utfordringer i hverdagslivet.

Målgruppen er barn og unge 0-18 år med ulike utfordringer i hverdagslivet som gir begrensninger i aktivitet og deltakelse.

Basert på en faglig vurdering kan ergoterapeuten bidra med:

- Kartlegging av muligheter for aktivitet og deltakelse på de ulike arenaene barnet oppholder seg.
- Råd i forhold til tilrettelegging av omgivelser:
- Boligtilpasning
- Tilrettelegging av barnehage/skole
- Veiledning av barn, foreldre/foresatte og andre aktuelle samarbeidspartnere.

- Finmotorisk utredning og iverksetting av tiltak.
- Utredning og veiledning rundt barn som trenger
- Alternativ og Supplerende Kommunikasjon (ASK)
- Trening av håndfunksjon og ferdigheter i daglige aktiviteter.
- Finne fram til kompenserende tiltak som fremmer aktivitet og deltakelse. For eksempel tekniske hjelpemidler.
- Målrettede og koordinerte innsatser for barn med sammensatte behov ut fra et familiesentrert perspektiv(habilitering).
- Kompetanse i forhold til utforming av offentlige rom for å sikre universell utforming.

Det er ikke nødvendig med henvisning fra lege, men tjenesten er behovsprøvd. Tjenesten er gratis.

[Ergoterapi for barn og unge - Larvik kommune](#)

Fysioterapitjenesten for barn og unge

Kommunefysioterapeutene for barn og unge 0-18 år er tilknyttet helsestasjoner og skolehelsetjenesten. Tjenesten jobber også ute i barnehager, skoler og i pasientenes hjem.

Fysioterapeutene tilbyr kartlegging, veiledning, tilrettelegging, trening og behandling.

Du kan få hjelp i hjemmet, på helsestasjonen, i barnehagen eller på skolen.

Fysioterapi for barn og unge har som mål å bevare eller bedre barn og unges funksjonsevne, deltakelse og aktivitet og bidra til at barn og unge i Larvik opplever bevegelsesglede, trivsel og mestring i hverdagen.

Målgruppen er barn og unge mellom 0-18 år, med behov for fysioterapeutisk vurdering og/eller oppfølging.

- Basert på en faglig vurdering kan fysioterapeuten bidra med:
- Undersøkelse og vurdering av barn og unge med behov for utredning, tilrettelegging og behandlings- og stimulerings tiltak
- Veiledning av barn, foreldre/foresatte og andre aktuelle samarbeidspartnere.
- Veiledning i barselgrupper på helsestasjonene.
- Forebyggende og helsefremmende tiltak.
- Deltagelse i nødvendig, tverrfaglig samarbeid med andre fagpersoner i kommunen og med eksterne aktører.
- Vurdering av behov for hjelpemidler i samarbeid med ergoterapeut.
- Bassenggrupper ledet av fysioterapeut (begrensede plasser).

Det er ikke nødvendig med henvisning fra lege, men tjenesten er behovsprøvd. Tjenesten er gratis.

[Fysioterapi for barn og unge - Larvik kommune](#)

Aktiviteter og sosiale møteplasser for barn og unge

Aktiv Larvik

Ukentlige gratis aktiviteter som bordtennis, skating, pilates, frisbeegolf, fotball, håndball, pilates mm. for barn og unge gjennom hele året [Aktiv Larvik](#)

Barnas røde kors - BARK

BARK er et tilbud for alle barn i Larvik mellom 5 og 10 år, med faste treff annenhver mandag. [Larvik Røde Kors BARK \(Barnas Røde Kors\)](#)

Fredagsklubben Nanset kirke

Klubbkveld annenhver fredag for 4. til 7. klasse. Diverse brettspill, disco, pc-spill, playstation, gitarhero, airhockey, kiosk og bordtennis med mer. [Fredagsklubben - Larvik kirkelige fellestråd](#)

Senfredag Nanset kirke

Ungdomsklubb annenhver fredag for 8. til 10. klasse. Stort tilbud i spill, disco og kafe med salg av brus, godteri og toast. Temakvelder og turer. [Senfredag - Larvik kirkelige fellestråd](#)

Twist nanset kirke

Hyggelig fredagsaktivitet på Kuf-huset for ungdommer som ønsker et litt mindre miljø. Dette er et samarbeid for hele Larvik. [Twist - Larvik kirkelige fellestråd](#)

KRIK Nanset kirke

Ungdommer fra 13 år og oppover møtes til idrett, lek og andakt i idrettshallen på Fagerli skole. [Krik - Larvik kirkelige fellestråd](#)

Enestående familier

Enestående familier er aktivitetstilbud til deg som ofte er alene med barn, eller av en eller annen grunn opplever deg litt alene i foreldrerollen. [Larvik - Vestfold og Telemark - Lokale Grupper - Enestående familier](#)

Fabrikken ungdomshus

Ungdomsklubb med gaming, hobbyverksted, kiosk, disco med mer, for ungdom fra 7. trinn [Fabrikken Ungdomshus \(fra 7. trinn\) - Larvik kommune](#)

Pumpern fritidsklubb

Pumper'n fritidsklubb på Østre Halsen. Åpent fra 17.30 til 19.30 på torsdager for 2.-7.klasse. Kostnad er 10 kr per skoleår/barn [Pumpehuset Pumper'n | Facebook](#)

Leksehjelp og snakk norsk kafe

Frivillige hos Larvik Frivilligsentral tilbyr leksehjelp og snakk norsk kafé hver tirsdag på Biblioteket i Nansetgata. Kom innom og øv deg på å snakke norsk eller bli frivillig. [Larvik Frivilligsentral tilbyr leksehjelp og snakk norsk kafé](#)

Familietid

Familietid er et fellesprosjekt mellom Røde kors, Kirkens Bymisjon, Home Start og KFUK/KFUM i Larvik, i partnerskap med Fylkeskommunen. Familietid gir barnefamilier med barn i alderen 0-16 år muligheten til gode opplevelser, aktivitet sammen og måltidsfellesskap. Tilbudet er gratis. [Familietid | Larvik Røde Kors](#)

Larvik bibliotek

Boksnakk og aktiviteter for barn og unge - [Larvik bibliotek](#)

[Oversikt over aktiviteter og arrangementer i Larvik](#)

Underground

Åpen møteplass på KUF- Huset for deg i alderen 16-18 år. [Underground \(16-18 år\) - Larvik kirkelige fellestråd](#)

UngeVoksne-middag

Er du mellom 18 og 30 år, student eller jobber, hjemme eller borte: Velkommen til middag og fellesskap med andre unge voksne! [UngeVoksne-middag - Larvik kirkelige fellestråd](#)

Etter skoletid-aktiviteter

Den norske kirke har tilbud for barn rett etter skoletid i flere av sine menigheter. Se nettsiden [Larvik kirkelige fellestråd](#)

Babysang

Den norske kirke tilbyr Babysang både i Berg arbeidskirke, på Menighetshuset i Stavern, på KUF-huset i Larvik, på Tjølling menighetscenter, i Østre Halsen kirke og i Nanset kirke (Knøttesang) [Larvik kirkelige fellestråd](#)

Den norske kirke

Den norske kirke har 12 menigheter i Larvik som hver for seg eller i samarbeid har tilbud til personer i ulike aldersgrupper og med ulike behov og interesser. I tillegg til gudstjenester, er det for eksempel babysang, etter skoletid-aktiviteter, familiemiddager, kor, ungdomsklubber, trimgrupper, håndarbeidskvelder, konserter, temakvelder, speidergrupper, samlinger tilrettelagt ulik psykisk og fysisk utvikling, formiddagstreff for eldre, språkkafé m.m. [Larvik kirkelige fellestråd](#)

Fagtilbud

Trygg Start

Styrke utsatte foreldre i å ivareta sine barns behov, og på den måten forhindre fysisk, psykisk, sosial og emosjonell skjevutvikling for barnet og familien. Fokus på samspillet mellom foreldre og barn de 1000 første dagene i et menneskets liv, graviditet og de to første årene. Tilbud om gravide-grupper, foreldre-barn-grupper og cos-grupper.

Skolehelsetjenesten

Skolehelsetjenesten er en forlengelse av helsestasjonstilbudet og arbeider for å fremme barns helse og trivsel, samt forebygge sykdom og skade. Helsepsykepleier har en åpen dør for alle elever og samarbeider bredt tverrfaglig og henviser videre ved behov. [Skolehelsetjenesten - Larvik kommune](#)

PMTO

PMTO er et behandlingstilbud til familier med barn fra 3 til 12 år, der samarbeids- og atferdsproblemer virker fastlåste. Tilbyr både gruppe og individuell oppfølging. [PMTO - Larvik kommune](#)

Flexid

Kurs for barn på ungdomsskolen med krysskulturell oppvekst [Nytt Flexidkurs for ungdom med oppstart i februar 2022 - Larvik kommune](#)

PP-tjenesten

PP-tjenesten jobber forebyggende og nært med samarbeidspartnere i barnehage og skole med fokus på inkludering. Vårt mål er at alle barn og unge skal få gode opplærings- og utviklingsmuligheter. PPT bistår også i saker der voksne har utvidet behov for tilrettelegging i forbindelse med sin grunnskoleopplæring. [Pedagogisk Psykologisk tjeneste - Larvik kommune](#)

Helsestasjon for ungdom

På helsestasjon for ungdom kan du spørre og snakke om det du lurer på. Du kan få råd og veiledning om blant annet kropp og helse, pubertet, seksuell orientering og kjønnsidentitet, sex- og samliv, prevensjon, graviditet, test og behandling seksuelt av overførbare infeksjoner, problemer med venner eller familie, vanskelige tanker, følelser og bekymringer. [Helsestasjon for ungdom - Larvik kommune](#)

Ung Arena

Et lavterskeltilbud med drop-in timer for ungdom som strever med psykososiale utfordringer. Ung Arena Larvik. Kontaktperson vemund.strand.aspeggen@larvik.kommune.no

Rask Psykisk Helsehjelp (RPH)

Lavterskel korttidstilbud innen Ung Arena, for ungdom fra 16-24 år med lett angst, depresjon, søvnvansker eller begynnende rusbruk.

Ung.no

Ung.no er det offentlige informasjonskanal for ungdom. Her kan du få informasjon om dine rettigheter, muligheter og plikter. Her kan du også få svar på spørsmål om familie, venner, kropp, helse, sex, følelser, identitet, forelskelse mm. [Ung.no](#)

Kors på halsen

Gratis, trygt og anonymt for deg opp til 18 år. Her kan du prate med eller skrive til voksne som er frivillige i Røde Kors. De hører på det du har å si og hjelper deg om du vil. Du kan også snakke med andre på din egen alder i forumet [Kors På Halsen](#)

Mental helse

Organisasjon for alle mennesker med psykiske helseproblemer, pårørende og andre interesserte. [Om Mental Helse / Forside - sidetmedord.no](#)

Si det med ord

Her kan du skrive om det som er vanskelig i livet, og få svar innen 24 timer. [Sidetmedord.no](#)

Oppfølgingstjenesten

Følger opp ungdommer på videregående skole og som står i fare for å falle ut [Oppfølgingstjenesten](#)

Samtaletilbud for barn og ungdom

Diakon i Larvik kirkelige fellesråd Mari Løchen har samtaletilbud for barn og unge som har opplevd sorg eller andre psykiske utfordringer. Hun er også tilgjengelig på Thor Heyerdahl videregående skole annenhver uke. Kontaktperson: Diakon i Larvik kirkelige fellesråd MARI LØCHEN 924 28 243 mari.lochen@larvik.kirken.no

Informasjon om vold og overgrep

Informasjon om vold og overgrep, og hvor du kan få hjelp. [Vold og overgrep - Larvik kommune](#)

PIP-klubben:

Er et tilbud for barn mellom 4 og 8 år som opplever belastninger i hjemmet, og deres foreldre. Barna deltar i ukentlige barnesamlinger med fokus på læring, lek og kreative aktiviteter, der målet er å utruste barna med gode mestringsstrategier gjennom å styrke emosjonell og sosial kompetanse, selvbilde og bruk av sosial støtte. I tillegg fungerer barnesamlingene som en meningsfull fritidsaktivitet for barna og en «frisone» fra en hjemmesituasjon som tidvis kan være vanskelig, og et sted der de kan treffe andre barn i lignende situasjoner. Foreldrene deltar i egne samlinger parallelt med noen av barnesamlingene. [PIP-klubben](#)

ROM ung

ROM ung er en modell for medvirkning hvor fagpersoner og unge pårørende deler kunnskap og erfaringer. Fagpersonenes jobb er å fasilitere en arena hvor unge pårørende kan medvirke til tjenesteutvikling. Målgruppen er unge pårørende til mennesker med psykiske plager og/eller rusproblematikk, men det er åpent for alle unge (13-24 år) som benytter kommunens tjenester. [ROM ung-modellen](#)



Tilrettelagte tilbud

Kulturparaplyen

Her får barn og unge prøve ulike kulturaktiviteter som musikk, dans, formingsaktiviteter og fysisk aktivitet [Tilrettelagt fritidstilbud - Larvik kommune](#)

Tilrettelagt håndball

Fysisk aktivitet for gutter og jenter fra 14 år med behov for tilrettelagt tilbud. Håndball er i fokus, i tillegg til kondisjon og styrke. [Tilrettelagt håndball for gutter og jenter \(14+\) - Larvik kommune](#)

Turistforeningen (LOT)

Larvik og Omegns Turistforening har tilrettelagte tilbud [Turer og aktiviteter – Larvik og Omegns Turistforening](#)

Onsdagscafe

Kafe, aktiviteter og sosial møteplass for voksne med behov for tilrettelegging over 18 år [Tilrettelagt fritidstilbud - Larvik kommune](#)

Step in! - Fritidsklubb

Fritidsklubb for barn og unge med behov for tilrettelegging [Tilrettelagt fritidstilbud - Larvik kommune](#)

Aktivitetslista

Møteplass og aktiviteter for voksne med behov for tilrettelegging [Tilrettelagt fritidstilbud - Larvik kommune](#)

Tom Buggi Band

Band for voksne med behov for tilrettelegging [Tilrettelagt fritidstilbud - Larvik kommune](#)

Mosaikk

Sang, rytmeinstrumenter og bevegelse til musikk for voksne med behov for tilrettelegging. [Tilrettelagt fritidstilbud - Larvik kommune](#)

SiMen

Klubbtilbud i kirken én lørdag i måneden for deg over 15 år, tilrettelagt for funksjonsnedsettelse og utviklingshemming. [Simen - Larvik kirkelige fellestråd](#)

Twist

Tilrettelagt tilbud for ungdom fra 15 år og oppover. [Twist - Larvik kirkelige fellestråd](#)

Den norske kirke

Den norske kirke har 12 menigheter i Larvik som hver for seg eller i samarbeid har tilbud til personer i ulike aldersgrupper og med ulike behov og interesser. I tillegg til gudstjenester, er det for eksempel babysang, etter skoletid-aktiviteter, familiemiddager, kor, ungdomsklubber, trimgrupper, håndarbeidskvelder, konserter, temakvelder, speidergrupper, samlinger tilrettelagt ulik psykisk og fysisk utvikling, formiddagstreff for eldre, språkkafé m.m. [Larvik kirkelige fellestråd](#)

iVekst

Tilbyr varig tilrettelagt arbeid [iVekst](#)



Familietjenester

Familiesenter

Familiesenter er en møteplass i nærmiljøet for barn, unge og deres foreldre. Vi tilbyr uforpliktende samtale med en fagperson som har kunnskap om det du ønsker å få bistand til. Familiesentrene tilbyr også foreldrerådgivning, gruppetilbud, temakvelder og foreldrekurs. Vi tilbyr også individuell veiledning i håndtering av vanskelig atferd, vanskelige følelser og håndtering av oppdragelse, grensesetting og trening og stimulering av barn. [Familiesenter - Larvik kommune](#)

Helsestasjon

Helsestasjonen skal bidra til å fremme folkehelse og trivsel – og forebygge sykdom. Helsepsykeleier foretar undersøkelser og vaksiner, samt driver rådgivning og veiledning knyttet til fysisk, psykisk og sosial funksjon hos barn og foreldre. Også lege og fysioterapeut er fast tilknyttet helsestasjonen [Tilbud i familiesentrene - Larvik kommune](#)

Jordmor

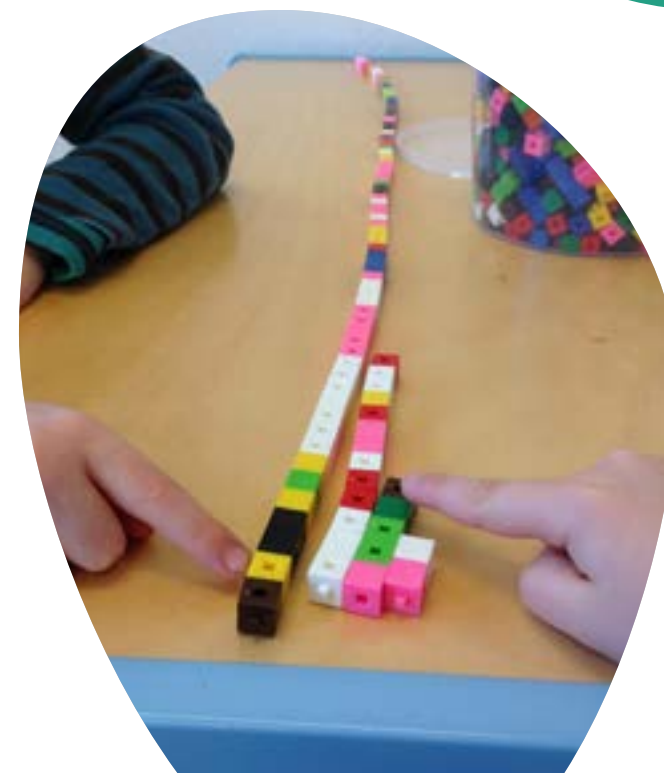
Jordmor skal bidra til at svangerskap, fødsel og barseltid blir en god prosess med vekst og modning, og en positiv opplevelse som gir ringvirkninger for barn og foreldre [Svangerskap og fødsel - Larvik kommune](#)

Konsultasjonsteam

PP-tjenesten har konsultasjonsteam for barnehagene i Larvik kommune ukentlig. Tilbudet skal være lavterskel, hvor man får raskt tildelt tid. Det er ønskelig at både helsepsykeleier og foreldre deltar. I konsultasjonsteamet kan man få veiledning knyttet til utfordringer barn i barnehagen kan oppleve, som for eksempel utfordringer knyttet til emosjonell, sosial, kognitiv eller språklig utvikling. [Konsultasjonsteam - Larvik kommune](#)

Familieråd

Familieråd er et møte for familier som har utfordringer i hverdagen. Møtet er mellom familiens private nettverk og offentlige instanser. Målet er at familien, sammen med nettverket, skal komme frem til en plan for å bedre barnets og familiens situasjon [Familieråd - Larvik kommune](#)





Behandlingstilbud til familier med barn hvor samarbeids- og atferdsproblemer virker fastlåste (PMTO)

Behandlingstilbud til familier med barn fra 3 til 12 år.
[PMTO - Larvik kommune](#)

Tidlig innsats for barn (TIBIR)

Foreldrerådgivning - tidlig innsats for barn i risiko
[TIBIR - Tidlig innsats for barn i risiko - Larvik kommune](#)

Trygg start

Tilbud til gravide og familier med sped- og småbarn (0-3 år) som har behov for støtte og veiledning
[Trygg start - Larvik kommune](#)

Homestart

For å forebygge utvikling av belastninger og stress i småbarnsfamilier, kan Home-Start støtte og avlaste etter deres behov. Home-Start kan tilby et menneske å snakke med, praktisk hjelp og støtte, som kan gi dere en pustepause i hverdagen.
[Home-Start - Larvik kommune](#)

Flexid

Kurs for barn på ungdomsskolen med krysskulturell oppvekst
[Nytt Flexidkurs for ungdom - Larvik kommune](#)

Foreldreveiledningsprogram (COS - Trygghetssirkelen)

Foreldreveiledningsprogram med ulike kurs og grupper
[COS Trygghetssirkelen - Larvik kommune](#)

Veiledning for foreldregruppe (PMTO foreldre)

Veiledning til deg med barn mellom 3 og 12 år.
[PMTO foreldregruppe - Larvik kommune](#)

Foreldreveiledningsprogram for minoritetsbakgrunn (på ulike språk)

Veiledningsprogram for foreldre med minoritetsbakgrunn
[ICDP - på ulike språk - Larvik kommune](#)

Krisesenter

Trenger du et botilbud i en akutsituasjon eller noen å snakke med?
[Krisesenter - Larvik kommune](#)

Litt sint

Littsint er en tjeneste med gratis materiell for foreldre som ønsker å jobbe med sinnemestring.
[Littsint](#)

Kula og Myggen

Hverdagssamling med middag på Kuf-huset, for småbarnsfamilier.
[Kula og Myggen - Larvik kirkelige fellesråd](#)

Pårørende

Pårørendesenteret

Veiledning, informasjon og kurs til deg som er pårørende til en som er syk, uavhengig av diagnose.

[Pårørendesenteret - Larvik kommune](#)

Kurs i mestring av belastninger

Støtte og hjelp til deg som pårørende, slik at du kan mestre din egen livssituasjon [Pårørende - psykisk helse - Larvik kommune](#)

Pårørendecafe frivilligsentralen

Siste onsdag hver måned fra kl. 17.00 - 20.00

[Frivilligsentralen Larvik](#)

Pårørendeskole Villa Kveldsol

Kurstilbud for deg som er pårørende til personer med demens [Tilbud til pårørende til personer med demens - Larvik kommune](#)

Cafe Villa Kveldsol

Møtested hvor du kan treffe andre pårørende i samme situasjon [Tilbud til pårørende til personer med demens - Larvik kommune](#)

Åpen dag på Villa Kveldsol

En gang i året, [Kompetansesenter demens - Larvik kommune](#)

Samtalegrupper for pårørende til personer med demenssykdom

Her møter du andre i samme situasjon som deler sine erfaringer og gir støtte og råd for å mestre hverdagen [Tilbud til pårørende til personer med demens - Larvik kommune](#)

Individuelle støttesamtaler

Fagpersoner med spesiell kompetanse på demens kan tilby individuelle støttesamtaler [Tilbud til pårørende til personer med demens - Larvik kommune](#)

Hva kan du gjøre selv?

Et utvalg av selvhjelpsressurser til deg som vil komme i gang med endringer [Hva kan du gjøre selv? - Larvik kommune](#)

Pårørendetilbud A-Larm

Ulike kurs og møter for pårørende til personer med rusutfordringer. [Våre påørendetilbud - A-LARM bruker- og påørendeorganisasjon](#)

Larvik sanitetsforening

Veiledningscenter for deg som er pårørende [Våre tilbud | Norske Kvinners Sanitetsforening](#)

Bolig

Boligkontoret

Boligkontoret tilbyr råd, veiledning og informasjon om boligtilskudd, boligtilpasning, startlån og søknadsprosesser. [Boliglån og tilskudd - Larvik kommune](#)

Du kan også kontakte boligkontoret hvis du har du utfordringer med å skaffe deg utleiebolig på det private boligmarkedet, eller trenger omsorgsbolig/tilrettelagt bolig. [Kommunal bolig - Larvik kommune](#)

[Retningslinjer for tildeling av kommunalt disponerte boliger - Larvik kommune](#)

Retningslinjer for tildeling av kommunale boliger og omsorgsboliger

Midlertidig botilbud NAV - nødsituasjon

NAV skal finne et midlertidig botilbud til deg i akutte situasjoner hvis du ikke klarer dette selv. Slike nødsituasjoner kan være ved brann, familie- eller samlivsbrudd eller hvis du har blitt kastet ut fra stedet du bodde.

Hvis du ikke har penger til å betale for den midlertidige boligen selv, kan du søke om økonomisk sosialhjelp. [Midlertidig botilbud \(nødsituasjon\) - Larvik kommune](#)



Del 2

Tjenester med vedtak

Aktiviteter og sosiale møteplasser

Før du søker!

Før du får innvilget dagaktivitetstilbud er det forventet at du først har prøvd ulike tilsvarende tilbud og aktiviteter som det ikke må søkes om.

Se [Aktiviteter og sosial møteplasser](#) og [Tilrettelagt fritidstilbud](#)

Helsehjelpen kan hjelpe deg med å komme i kontakt med aktuelle instanser.

Dagaktivitetstilbud

Beskrivelse av tjenesten

Dagaktivitetstilbud er en betalingstjeneste som tilbyr transport, sosiale aktiviteter og gode måltider i fellesskap. I tillegg gir tilbudet trygghet for deg som bruker og som pårørende. Dagtilbud er et tilbud Larvik kommune ønsker å gi til flest mulig, og tildeles etter nødvendig behov for å forebygge isolasjon og ensomhet.

Tildelingskriterier

- Du bor i Larvik kommune
- Du har demens/kognitiv svikt, eller annen funksjonssvikt
- Du har behov for bistand til å komme ut, delta på aktiviteter og å være del av et sosialt fellesskap.
- Det er vurdert at du vil ha nytte av tilbudet.
- Du vil ha nytte av at tilbudet foregår som en gruppeaktivitet.
- Du har ikke utfordringer knyttet til atferd som medfører behov for stor grad av skjerming eller en til en oppfølging av personalet

Larvik kommune har ulike typer dagaktivitetstilbud med enkelte særlige kriterier:

Generelt dagaktivitetstilbud – kriterier:

- Du har et behov for, og du vil dra nytte av et tilbud som gir sosialt samvær og aktiviteter
- Du må kunne forflytte deg selv, eller med hjelpemidler
- Du har behov for aktiviteter for å kunne ivareta din fysiske og psykisk helse
- Du kan ha behov for oppfølging i forhold til kost/ernæring

Dagaktivitetstilbud til personer med demens – kriterier:

- Demensdiagnose er bekreftet eller under utredning
- Du må kunne fungere sammen med andre personer med demenssykdom
- Du har behov for et dagaktivitetstilbud som er tilrettelagt for personer med demens



Dagaktivitetstilbudet “Inn på tunet” - kriterier:

- Du har demensutfordringer i tidlig fase.
- Du er fysisk i stand til å være med på livet og arbeidet på gården hvor tilbudet ytes.
- Du har nytte og glede av å være i et sosialt fellesskap.

Dagaktivitetstilbud til personer med funksjonsnedsettelse

- Arbeid og aktivitet ([AOK](#))

Vedtak om dagaktivitetstilbud

Hvis du får innvilget dagaktivitetstilbud, vil vedtaket beskrive hvor du vil få tjenesten og hvor mange dager du har fått. Vedtaket vil også beskrive når du kan forvente at tjenesten iverksettes. I tillegg vil vedtaket inneholde et klart formål med tjenesten.

Hva kan du forvente?

- Tjenesten tilrettelegges på en slik måte at dette bidrar til en verdig, trygg og meningsfull hverdag.
- Tilbudet evalueres regelmessig med henblikk på om tilbudet faktisk er nyttig for deg og om du benytter deg av tilbudet.
- Tjenesten avsluttes hvis tilbudet ikke lenger kan tilrettelegges, ikke har nytteeffekt og/eller du ikke benytter deg av det.

Våre forventninger

- Du eller dine pårørende gir beskjed hvis du ikke kommer på dagtilbudet som avtalt (fravær)
- Du eller dine pårørende gir beskjed hvis det er endringer i helsetilstand eller behov som har betydning for utmåling av tjenestene
- Du og dine pårørende forstår og aksepterer at tilbudet foregår i gruppe

Evaluering og revurdering

- Benytter du tilbudet?
- Er tilbudet nyttig for deg?
- Er det endringer i din helsetilstand?

Pris for tjenesten

Dagsentertilbud er en betalingstjeneste, [se Priser - Larvik kommune](#)

Lovhjemmel

Pasient- og brukerrettighetsloven § 2-1a
Helse- og omsorgstjenesteloven § 3-2 første ledd nr. 7

Før du søker!

Før du får innvilget tjenester på AOK er det forventet at du først har forsøkt ulike liknende aktiviteter som det ikke må søkes om.

Helsehjelpen kan hjelpe deg med å komme i kontakt med aktuelle instanser.



Arbeid og kvalifisering (AoK)

Beskrivelse av tjenesten

Arbeid og kvalifisering (AoK) yter tjenester til personer med behov for tilrettelagt aktivitets- og arbeidstilbud på dagtid. Tjenesten skal bidra til at den enkelte får en forutsigbar og meningsfull hverdag, og innebærer varierte aktiviteter og arbeidsoppgaver tilrettelagt den enkeltes funksjonsnivå.

Tilbudet krever at du som deltaker som utgangspunkt må sørge for å komme deg til og fra jobb på egenhånd. For deg som ikke klarer det, har vi en transportordning. Dette er behovsprøvd.

AoK er normalt stengt i fellesferien på sommeren, mellom jul og nyttår og andre røde dager. Du kan motta tjenester på AoK frem til du blir 67 år.

Noen deltakere som begynner med oppdrag hos AoK kommer ut i ordinært arbeid på grunn av treningen og erfaringen de oppnår. AoK jobber for at de som har forutsetninger for det, skal kunne komme seg ut i ordinært arbeid, enten helt eller delvis.

Målgruppe

Personer med fysisk og/eller psykisk funksjonshemming, med så omfattende bistandsbehov at de faller utenfor andre typer arbeidsmarkedstiltak, som for eksempel varig tilrettelagt arbeid.

Tildelingskriterier

- Du bor i Larvik kommune.
- Du ønsker tjenesten selv
- Du har behov for tilrettelegging, arbeidstrening og sysselsetting på dagtid.
- Det er tverrfaglig vurdert at du vil kunne nyttiggjøre deg av tilbudet.
- Du må fungere i gruppe sammen med andre tjenestemottakere
- Du har ikke utfordringer knyttet til atferd som medfører behov for stor grad av skjerming.
- Du må kunne benytte deg av tjenesten minimum to dager i uken.
- Du har 100 % uføretrygd.

Vedtak om tjenesten

Hvis du får innvilget tjenesten, vil vedtaket beskrive hvor mange dager du har fått tildelt. I tillegg vil det fremgå hva som er formålet med tjenesten, og om tjenesten er midlertidig med mål om å bli selvstendig.

Evaluerings

Tjenesten vil bli evaluert jevnlig og ved behov, for å finne ut om du:

- Benytter deg av tjenesten?
- Er tjenesten nyttig?
- Er det endringer i din helsetilstand eller ditt funksjonsnivå som vil få betydning for din deltakelse på AoK?

Hva kan du forvente

- Tjenesten tilrettelegges på en slik måte at dette bidrar til en verdig, trygg og meningsfull hverdag.
- Tjenesten blir evaluert jevnlig og vedtaket blir justert i tråd med vurderingen
- Tjenesten blir avsluttet eller redusert hvis du ikke benytter deg av tjenesten

Våre forventninger

- Du kommer til avtalt tidspunkt
- Du eller dine pårørende gir beskjed hvis du ikke kommer (fravær)
- Du deltar i AoK sin produksjon av varer og tjenester.
- Du er rusfri når du deltar i arbeid på AoK.

Pris for tjenesten

Tjenesten er gratis

I tillegg til trygden du mottar, får du betalt for arbeidet. Januar 2023 er dette 16 kr pr time for oppmøte. Man får ikke betalt ved ferie eller fravær.



Lovhjemmel

Pasient- og brukerrettighetsloven § 2-1a
Helse- og omsorgstjenesteloven § 3-2
første ledd nr. 6 bokstav b

Støttekontakt for voksne

Beskrivelse av tjenesten

Tjenesten medvirker til en aktiv og meningsfull fritid, deltakelse i kultur- og fritidsaktiviteter og til å bli inkludert i frivillige lag og organisasjoner.

Støttekontakt er som utgangspunkt en tidsbegrenset tjeneste som skal bidra til at du mestrer selvstendig å delta i ordinære samfunnsaktiviteter, fritidsaktiviteter og/eller andre sosiale aktiviteter.

Sammen med tjenesteansvarlig og saksbehandler vil du utarbeide mål og tiltak som bidrar til at du etter hvert kan bli selvstendig.

Tjenesten gis fortrinnsvis i grupper sammen med andre som mottar støttekontakttjeneste, men kan også gis individuelt. Gruppesammensetningen tilpasses fungeringsevne og interesser. Eksempler på grupper kan være filmgruppe, ballsportgruppe, turgruppe mm.

Tildelingskriterier

- Du har vurdert og/eller forsøkt tilsvarende tilbud og aktiviteter det ikke må søkes om
- Du benytter deg ikke av dagaktivitetstilbud
- Du har vurdert og/eller forsøkt sosiale medier og kommunikasjonsteknologi for sosial deltagelse
- Du bor ikke i døgnbemannet bolig
- Du er ikke innvilget langtidsplass i institusjon
- Du trenger bistand for å kunne delta på kultur- og fritidsaktiviteter, grunnet fysisk eller psykisk funksjonsnedsettelse

- Du benytter deg av relevante hjelpemidler og tilrettelegging som er tilgjengelig for deg
- Tilbud gjennom frivillige organisasjoner og andre lavterskel dag-/aktivitetstilbud er forsøkt eller vurdert.

Vedtak om tjenesten

Hvis du får innvilget vedtak om støttekontakt, vil det som utgangspunkt tildeles med 2 timer hver andre uke. Etter individuell vurdering som tilsier et særskilt behov, kan timeantallet endres. Vedtaket vil beskrive hva som er målet med tjenesten, og estimert tidspunkt for når den vil bli iverksatt. De innvilgede timene i vedtaket om støttekontakt må benyttes innenfor hver måned.

Evaluerer og revurdering

- Tjenesten vil bli evaluert og revurdert jevnlig og ved behov, etter følgende vurderingsmomenter:
- Er tilbudet nyttig for deg?
- Har du blitt mer sosial sammen med andre og benytter du deg av ordinære samfunnsaktiviteter?
- Deltar du på ulike tilbud og i frivillige lag og foreninger?
- Er du i kontakt med andre gruppedeltakere på eget initiativ?

Hva kan du forvente?

- Sammen med vedtaket om støttekontakt, vil du få tilsendt et informasjonsbrev som beskriver prosessen videre, ulike aktuelle støttekontaktgrupper mm.

- Kommunen vil finne frem til passende gruppetilbud eller individuell støttekontakt, sammen med deg og/eller dine pårørende.
- Det gis beskjed hvis vi av ulike grunner ikke er i stand til å tilby deg tjenesten, for eksempel fordi det tar tid å finne en aktuell støttekontakt tilpasset ditt behovet.
- Støttekontakten din vil overholde avtaler dere gjør, og gi deg beskjed ved sykdom eller lignende.
- Tjenesten blir revurdert jevnlig og eventuelt avsluttet hvis den ikke oppfyller formålet med vedtaket, du ikke benytter deg av tjenesten etc.

Våre forventninger

- Du og/eller dine pårørende bidrar ved kartlegging av ditt nettverk
- Du respekterer at støttekontakten skal benyttes til kultur- og fritidsaktiviteter, og ikke til praktiske gjøremål som handling og husarbeid.
- Du betaler selv utgifter som ikke dekkes av oppdragsavtalen.
- Du gir støttekontakten beskjed så snart du vet at tjenesten ikke kan mottas til avtalt tid, og senest dagen før.
- Du gir kommunen beskjed hvis tjenesten ikke fungerer tilfredsstillende

Pris for tjenesten

Tjenesten er gratis. Du skal ikke betale for utgifter som støttekontakten har i forbindelse med oppdraget, men egne utgifter må dekkes.

Før du søker!

Før du får innvilget støttekontakt er det forventet at du først har forsøkt ulike liknende aktiviteter som det ikke må søkes om.

Se [Aktiviteter og sosial møteplasser](#) og [Tilrettelagt fritidstilbud](#)

Helsehjelpen kan hjelpe deg med å komme i kontakt med aktuelle instanser.

Lovhjemmel

Pasient- og brukerrettighetsloven § 2-1 a
Helse- og omsorgstjenesteloven § 3-2
første ledd nr 6, bokstav b, jf. § 3-1.

Støttekontakt for barn og unge

Beskrivelse av tjenesten

Tjenesten medvirker til en aktiv og meningsfull fritid, deltakelse i kultur- og fritidsaktiviteter og til å bli inkludert i frivillige lag og organisasjoner.

Støttekontakt er som utgangspunkt en tidsbegrenset tjeneste som skal bidra til at barnet mestrer selvstendig å delta i ordinære samfunnsaktiviteter, fritidsaktiviteter og/eller andre sosiale aktiviteter.

Barnet som er mottaker av tilbudet, støttekontakten og saksbehandler utarbeider mål og tiltak som medvirker til at barnet etter hvert føler seg trygg nok til å delta i aktiviteter selvstendig.

Det gis kun unntaksvis støttekontakttimer til barn under 10 år, da det forventes at små barn i liten grad har kultur -og fritidsaktiviteter uten foresatte.

Før du søker!

Før du får innvilget støttekontakt for et barn er det forventet at du først har prøvd ulike tilsvarende aktiviteter som det ikke må søkes om.

Se [Barn og unge, Tilrettelagt fritidstilbud og Familietjenester](#)

Helsehjelpen kan hjelpe deg med å komme i kontakt med aktuelle instanser.

Det innvilges ikke støttekontakt til hjelpebehov som forventes dekket av nære familiemedlemmer som foreldre/foresatte eller andre med nære relasjoner til barnet.

Tjenesten gis fortrinnsvis i grupper sammen med andre som mottar støttekontakttjeneste, men kan også gis individuelt. Gruppesammensetningen tilpasses fungeringsevne og interesser. Eksempler på grupper kan være filmgruppe, tegnegruppe, turgruppe, ballsportgruppe mm.

Målgruppe

Barn som har behov for hjelp til å dekke behovet for meningsfull fritid.

Tildelingskriterier

- Barnet har ikke et sosialt nettverk
- Barnet deltar ikke på fritidsaktiviteter
- Barnet bor ikke i døgnbemannet bolig
- Det er vurdert at barnet kan nyttiggjøre seg av tjenesten
- Barnet er avhengig av bistand for å delta i fritids- og sosiale aktiviteter
- Barnet benytter i liten grad sosiale medier og kommunikasjonsteknologi til sosial deltagelse
- Relevante hjelpemidler og tilrettelegging benyttes
- Tilbud gjennom frivillige organisasjoner og andre lavterskel dag-/aktivitetstilbud er forsøkt eller vurdert.



Vedtak om tjenesten

Hvis dere får innvilget vedtak om støttekontakt, vil det som utgangspunkt tildeles med 2 timer hver uke. Etter individuell vurdering som tilsier et særskilt behov, kan timeantallet endres. Vedtaket vil beskrive hva som er målet med tjenesten, og når den vil bli iverksatt.

Evaluering

- Tjenesten vil bli evaluert og revurdert jevnlig og ved behov, etter følgende momenter:
- Er tilbudet nyttig for barnet?
- Har barnet blitt mer sosial sammen med andre og benytter det seg av ordinære samfunnsaktiviteter?
- Er barnet i kontakt med andre gruppedeltakere på eget initiativ?

Hva kan du forvente?

- Sammen med vedtaket om støttekontakt, vil du få tilsendt et informasjonsbrev som beskriver prosessen videre, ulike aktuelle støttekontaktgrupper mm.
- Kommunen finner passende gruppetilbud eller individuell støttekontakt sammen med deg og/eller dine pårørende
- Det gis beskjed hvis kommunen av ulike grunner ikke er i stand til å yte tjenesten, for eksempel fordi det tar tid å finne en aktuell støttekontakt tilpasset barnets behov.
- Støttekontakten overholder avtaler og gir beskjed ved sykdom eller lignende.
- Tjenesten blir revurdert jevnlig og eventuelt avsluttet hvis den ikke fungerer etter formålet med vedtaket.

Våre forventninger

- Barnet med foresatte bidrar ved kartlegging av sitt nettverk, for å undersøke om det finnes ressurser og muligheter blant eksempelvis lokale tilbud og likemannsgrupper, samt frivilligheten.
- Dere respekterer at støttekontakten skal benyttes til kultur- og fritidsaktiviteter, og ikke til praktiske gjøremål som handling og husarbeid.
- Dere betaler selv utgifter som ikke dekkes av oppdragsavtalen.
- Dere sørger for nødvendig utstyr og eventuelt medisiner.
- Dere gir støttekontakten beskjed så snart dere vet at tjenesten ikke kan mottas til avtalt tid, og senest dagen før.
- Dere gir kommunen beskjed hvis tjenesten ikke fungerer tilfredsstillende.

Pris for tjenesten

Tjenesten er gratis. Dere skal ikke betale for utgifter som støttekontakten har i forbindelse med oppdraget, men egne utgifter må dekkes.



Lovhjemmel

Pasient- og brukerrettighetsloven § 2-1 a
Helse- og omsorgstjenesteloven § 3-2
første ledd nr 6, bokstav b, jf. § 3-1.

Ledsagerbevis

Beskrivelse

Hvis du har et åpenbart behov for følge eller assistanse for å gå på kultur- og fritidsarrangementer, kan du søke om ledsagerbevis. Med et ledsagerbevis kan du ha med deg en ledsager uten ekstra kostnad på arrangementer og transportmidler der ordningen aksepteres. Det er den enkelte arrangør eller virksomhet som avgjør om de aksepterer ledsagerbevis, og hvilken rabatt ledsagerbeviset gir.

Tildelingskriterier

- Ledsagerbevis er beregnet for deg med sykdom eller nedsatt funksjonsevne med behov for hjelp eller følge for å kunne delta på arrangementer.
- Ledsagerbevis vil blant kunne være aktuelt for deg med:
 - Bevegelseshemming
 - Hørselshemming
 - Synshemming
 - Utviklingshemming
 - Alvorlig allergier

Lovhjemmel

Ledsagerbevis er ikke en lovhemlet tjeneste, men det må søkes om på Tjenestekontoret.

- Funksjonsnedsettelse som følge av sykdom, for eksempel psykiske lidelser, hjertesykdommer, lungesykdommer og annet
- Nytt bilde av deg må følge med søknaden. Ved behov for bistand til foto kan du ta kontakt med Tjenestekontoret.

Evaluering og revurdering

- Er det endringer i din situasjon som tilsier at du ikke lenger har behov for ledsagerbevis?

Pris for tjenesten

Ledsagerbevis er gratis.



TT-ordning

Beskrivelse

TT-ordningen (Transporttjenesten for funksjonshemmede) er et tilbud til personer som på grunn av sterk og varig funksjonsnedsettelse, fysisk og/eller psykisk, ikke kan benytte ordinær kollektivtransport.

Hensikten er å gi et transporttilbud for sosiale formål. Ordningen bidrar således til mulighet for deltakelse og likestilling i samfunnet, og økt livskvalitet for den enkelte.

Transportordningen er en frivillig fylkeskommunal oppgave, det er ingen lovfestet rett til slik transport. Ordningen er ment å dekke fritidsreiser. Reiser til og fra arbeid- og utdanningstilbud, lege, sykehus eller annet behandlingstilbud er forutsatt dekket av andre stønadsordninger, som f.eks. [Pasientreiser](#)

Søknad om TT-ordning sendes Tjenestekontoret sammen med legeerklæring. Tjenestekontoret gjør en vurdering, og vurderingen oversendes Fylkeskommunen som vedtar eller avslår.

Mer om TT-ordning her [TT-ordning](#)

Parkeringstillatelse for forflytningshemmede

Beskrivelse

Ordningen er et tilbud til deg som på grunn av sterk og varig nedsatt funksjonsevne, ikke kan benytte deg av ordinær parkering. Du kan søke som fører av motorvogn eller som passasjer.

Parkeringskortet kan benyttes i hele Norge og alle land innenfor EØS-området. Kortet skal legges godt synlig, med bildesiden ned, i bilens frontrute. Kortnummer og gyldighetsdato skal tydelig vises.

Parkeringstillatelsen er personlig og det er forbudt for andre å benytte denne. For at kortet skal være gyldig når man er passasjer, må kortinnehaver selv være med i bilen ved parkering.

Tildelingskriterier

- Du må levere legeattest som beskriver at du ikke kan gå, eller har store vanskeligheter med å bevege deg over noe lengde på bakgrunn av funksjonsnedsettelse.
- Funksjonsnedsettelsen og behovet må være varig. Tillatelsen skal gis av kommunen for begrenset tid, maksimalt 5 år, men ikke for mindre enn 2 år. Ved periodiske behov kan det likevel gis tillatelse for kortere tid

- Du må dokumentere at du har et særlig behov for å parkere nær spesifikke steder som bosted, arbeidsplass, skole eller i forbindelse med annen aktivitet. De ulike stedene må konkretiseres med navn og adresse.
- Søker du tillatelse som passasjer, gjelder et tilleggsvilkår om at du må ha behov for regelmessig hjelp av fører utenfor kjøretøyet. Dette vil for eksempel gjelde barn eller personer med demens som ikke kan overlates til seg selv mens føreren parkerer bilen.

Vedtak

Hvis du får innvilget parkeringstillatelse, vil vedtaket beskrive hvor lenge den vil være gyldig. Som utgangspunkt er tillatelsen gyldig i fem år. Har du kun et midlertidig behov for eksempel i forbindelse med forbigående skade etc, kan tillatelse innvilges for en kortere periode.

Evaluerer og revurdering

Ved endringer i ditt funksjonsnivå og/eller ditt behov, vil vedtaket om tillatelsen endres/avsluttes. Det forventes at du gir beskjed ved endringer.

Utlevering

Hvis søknaden innvilges vil du få informasjon om utlevering av kortet i brevet som sendes til deg. Husk spesielt at du må ha tilgjengelig et bilde, av nyere dato, som skal benyttes på parkeringskortet.

Fornye tillatelse

Du må sende ny søknad i god tid før utløpsdato på parkeringstillatelsen din. Har du en parkeringstillatelse som har gått ut på dato, må du søke på nytt.



Lovhjemmel

Forskrift om parkeringstillatelse for forflytningshemmede
[Forskrift om parkeringstillatelse for forflytningshemmede - Lovdata](#)

Praktisk bistand i dagliglivet

Praktisk bistand og opplæring

Beskrivelse av tjenesten

Larvik kommune vil gjennom denne tjenesten bidra til at du er mest mulig selvstendig og selvhjulpen i daglige gjøremål ved hjelp av dine egne ressurser.

Tjenesten er tidsavgrenset og skal evalueres regelmessig. Tjenesten har fokus på å opprettholde og fremme mestring av eget liv, og kan blant annet innebære hjelp og opplæring i daglige gjøremål, opplæring i å ivareta egen helse, opplæring knyttet til deltakelse i ulike fysiske, sosiale aktiviteter, velferdsteknologi mm.

Praktisk bistand og opplæring ytes av virksomhet hjemmetjenester, virksomhet psykisk helse og avhengighet og virksomhet funksjonshemmede.

Før du søker!

Før du får innvilget praktisk bistand og opplæring er det forventet at du først har prøvd ulike tilsvarende aktiviteter som det ikke må søkes om.

Se [Praktisk hjelp](#)

Helsehjelpen kan hjelpe deg med å komme i kontakt med aktuelle instanser.

Målgruppe

Personer som har et særlig rehabiliterende eller habiliterende hjelpebehov, midlertidig eller varig. Behovet som ligger til grunn for søknaden kan knyttes til nyoppstått helsesvikt eller varig nedsatt funksjonsevne som gjør at du ikke er i stand til å ivareta dagliglivets gjøremål selvstendig uten opplæring og veiledning.

Tildelingskriterier

- Du er for tiden avhengig av bistanden for å mestre dagliglivets gjøremål
- Du har evnen til å lære deg ferdigheter for nødvendige daglige gjøremål, som f.eks.;
- Bruk av teknologi til nødvendige oppgaver/daglige gjøremål
- Bruk av hjelpemidler
- Klesvask
- Oppvask
- Bruk av nettbaserte tjenester som post, bank og innkjøp
- Tilberedning av måltider
- Renholdsoppgaver



Vedtak om praktisk bistand og opplæring

Hvis du får innvilget praktisk bistand og opplæring, vil vedtaket beskrive hva du skal få opplæring i, hvor ofte du skal få det og hva som er målet med tjenesten. Tjenesten vil være tidsavgrenset og vil evalueres og vurderes fortløpende. Vedtaket vil også beskrive når du kan forvente at tjenesten iverksettes.

Hva kan du forvente

- Du og hjemmet ditt blir behandlet med respekt.
- Mål for tjenesten utarbeides i samarbeid med deg og/eller dine pårørende
- Våre ansatte har ulik etnisk bakgrunn og kjønn.
- Du vil bli orientert så raskt som mulig hvis det blir endring i avtalen.
- Du får informasjon, råd og veiledning ved behov
- Vedtaket blir evaluert fortløpende
- Tjenesten avsluttes hvis den ikke virker etter formålet

Våre forventinger

- Du og/eller nærmeste pårørende bidrar ved utarbeidelse av plan og mål for tjenesten
- Du er motivert for opplæring i aktiviteter og/eller gjøremål
- Du ivaretar og utfører de oppgaver som du kan mestre ut fra egne ressurser.
- Nødvendig utstyr er tilgjengelig for kommunens ansatte, herunder funksjonell støvsuger, renholdsutstyr, vaskemaskin mm.
- Du er villig til at hjemmet tilrettelegges som

arbeidsplass for kommunens ansatte fra det tidspunkt tjenesten innvilges

- Du og/eller dine pårørende legger til rette for at kommunens ansatte unngår unødig belastning/skade under utføring av arbeidet, og at ditt hjem i den sammenheng tilrettelegges med nødvendige hjelpemidler.
- Du er kjent med at kommunens ansatte ikke utfører oppgaver knyttet til ivaretagelse av husdyr, og du og/eller dine pårørende sørger for at kommunens ansatte ikke kommer i nærkontakt med husdyr.
- Du aksepterer at kommunens ansatte har krav på et røykfritt arbeidsmiljø og at det ikke er anledning til å røyke når kommunens ansatte yter tjenester i hjemmet. Hvis du røyker skal hjemmet luftes før kommunens ansatte kommer for å yte tjenester.
- Du og/eller dine pårørende sørger for at adkomstvei til boligen er ryddet for snø og at privat vei er strødd, slik at veien er fremkommelig for kommunens ansatte.
- Du sørger for tilstrekkelig utvendig belysning av din bolig.
- Medarbeidere blir møtt på en respektfull måte. Klager og andre overordnede spørsmål til avklaring skal rettes til leder, og ikke den aktuelle medarbeider som utøver tjenesten.
- Du tar ikke lydopptak av eller filmer medarbeidere uten deres samtykke.

Vedtak om tjenesten

Hvis du får innvilget tjenesten, vil vedtaket beskrive hvor mye hjelp du kommer til å få, hvor ofte og hvor lenge. Vedtaket vil også beskrive hva som er formålet med tjenesten, og hva det er forventet at du skal klare selv i løpet av opplæringsperioden.

Evaluering og revurdering

- Er tilbudet nyttig for deg?
- Har du tilegnet deg nye ferdigheter i løpet av opplæringsperioden?
- Er du motivert for opplæringen?
- Er det potensiale for videre opplæring?

Pris for tjenesten

- Det tas ikke egenandel for praktisk bistand og opplæring der den praktiske bistanden først og fremst gjelder personlig omsorg og hygiene.
- Nøkkelboks er gratis

Lovhjemmel

Pasient- og brukerrettighetsloven § 2-1 a
Helse- og omsorgstjenesteloven § 3-2 første ledd nr 6, bokstav b, jf. § 3-1.



Praktisk bistand til rengjøring og til andre praktisk oppgaver

Beskrivelse av tjenesten

Praktisk bistand er hjelp og tilrettelegging av nødvendige hverdagsaktiviteter og daglige gjøremål hjemme hos deg.

Det ytes ikke bistand til oppgaver du eller de du bor sammen med kan utføre selv.

Tjenesten kan blant annet innebære vask av klær, nødvendig rengjøring av oppholdsrom som er i daglig bruk, seneskift mm.

Har du et potensiale til å bli mer selvhjulpen i dagliglivets gjøremål vil du få opplæring og eventuelt hverdagsrehabilitering først.

Dette inngår ikke i tjenestetilbudet (listen er ikke uttømmende)

- Hovedrengjøring/storrengjøring av bolig
- Utvendig vask av ikke- vendbare vinduer som ikke kan nåes fra bakkeplan, av hensyn til ansattes sikkerhet.
- Rengjøring og oppvask ved gjestebesøk.
- Soverom og bad til husstandsmedlemmer som ikke har vedtak om praktisk bistand
- Stryking av tøy
- Puss av sølvtøy

- Vask av gardiner
- Støvsuging av senger
- Rengjøring bak tunge hvitevarer og møbler
- Skrubbing av fliser på bad
- Banking/risting av tunge tepper/ryer
- Vask av utestuer og glassverandaer

Målgruppe

Personer som har et særlig hjelpebehov, midlertidig eller varig, på grunn av helsesvikt eller nedsatt funksjonsevne som gjør at du ikke er i stand til å ivareta dagliglivets gjøremål.

Tildelingskriterier

- Du må vise til at du har tilrettelagt hjemmet for enklere å mestre dagliglivets gjøremål, for eksempel ved å fjerne tepper, rydde eller benytte ergonomisk rengjøringsutstyr som f. eks. robotstøvsuger
- Du må selv utføre de delene av rengjøringen som du mestrer, for eksempel rengjøring av flater mellom kne- og skulderhøyde
- Du må ha en varig nedsatt funksjonsevne som er til hinder for å utføre dagliglivets gjøremål og rengjøringsoppgaver selv
- Bærer boligen preg av langvarig manglende renhold, må det foretas hovedrengjøring av en privat leverandør før tjenesten kan iverksettes. Dette er noe du selv må organisere og bekoste.

Før du søker!

Før du får innvilget tjenesten, er det forventet at du først har prøvd ulike tilsvarende tilbud som det ikke må søkes om

Det er også forventet at du har vurdert innkjøp av rengjøringshjelpemidler som f eks robotstøvsuger, robotvasker etc.

Se [Praktisk hjelp](#)

Helsehjelpen kan hjelpe deg med å komme i kontakt med aktuelle instanser.

Vedtak om tjenesten

Hvis du får innvilget praktisk bistand, vil vedtaket beskrive hvor mange timer du har fått innvilget og hvor ofte du vil få hjelp. Bistand til rengjøring vil som utgangspunkt innvilges med en time hver fjerde uke hvis det ikke foreligger et særskilt behov for hyppigere hjelp.

Vedtaket vil også beskrive formålet med tjenesten.

Hva kan du forvente?

- Tilpasset bistand til å ivareta ditt behov for praktisk hjelp i hjemmet.
- Vedtaket blir evaluert og revurdert fortløpende
- De som kommer hjem til deg, har fått opplæring i å utføre tjenesten
- Tidspunkt kan bli forskjøvet hvis det faller på en helligdag eller annet
- Hvis det av uforutsette grunner ikke kan gis tjeneste som avtalt, informerer vi deg om dette snarest. I en slik situasjon kan tjenesten utsettes, utebli eller alternativt tjeneste settes inn. Dette skjer etter avtale med deg.



Våre forventninger

- Boligen din er ryddet og klar før tjenesten kan iverksettes.
- Hovedrengjøring utføres før tjenesten settes i verk hvis det er behov for det (Hovedrengjøring ytes ikke av kommunen).
- Du som mottaker av tjenesten er tilstede i hjemmet når tjenesten ytes, eller gir oss tillatelse til å sette opp nøkkelboks.
- Du deltar aktivt ved kartlegging av ditt bistandsbehov, i planlegging og gjennomføringen av tjenesten
- Du varsler kommunen så snart du vet at det ikke er mulig å ta imot tjenesten til avtalt tid, og senest 24 timer før. Overholdes ikke dette blir du fakturert for de planlagte timene.
- Du er forberedt på at tidspunkt for tjenesten kan endres i perioder, særlig i perioder med ferie og helligdager
- Du har nødvendig utstyr tilgjengelig for kommunens ansatte, herunder funksjonell støvsuger, vaskeutstyr, vaskemaskin etc.
- Nødvendige hjelpemidler for å utføre fullt forsvarlig tjeneste oppbevares i hjemmet
- Hvis det er vanskelig for deg å åpne døren selv, må du gi tillatelse til at vi setter opp nøkkelboks
- Medarbeidere blir møtt på en respektfull måte. Klager og andre overordnede spørsmål til avklaring skal rettes til leder, og ikke den aktuelle medarbeider som utøver tjenesten.
- Du tar ikke lydopptak av eller filmer medarbeidere uten deres samtykke.

Evaluering og revurdering

- Er det endringer i din situasjon, funksjon og/eller behov?
- Er det deloppgaver som du kan mestre selv?

Pris for tjenesten

- Du må betale for praktisk bistand som er knyttet til jevnlig renhold av hjemmet. Kommunestyret vedtar hvert år betalingssetter. Betaling beregnes ut fra husstandens samlede inntekt. Satsene er inntektsgraderte. [Priser og gebyrer - Larvik kommune](#)
- Nøkkelboks er gratis



Lovhjemmel

Pasient- og brukerrettighetsloven § 2-1a.
Helse- og omsorgstjenesteloven § 3-2
første ledd nr. 6 bokstav b, jf. 3-1

Før du søker!

Før du får innvilget tjenesten, er det forventet at du først har prøvd ulike tilsvarende tilbud.

Se [Helsehjelpen og Velferdsteknologi](#)

Brukerstyrt personlig assistanse - BPA

Beskrivelse

Brukerstyrt personlig assistanse er ikke en egen tjeneste, men en alternativ måte å organisere personlig assistanse, herunder støttekontakt, praktisk bistand og opplæring samt avlastning for foreldre med hjemmeboende barn under 18 år med nedsatt funksjonshemming.

BPA er beregnet for personer med langvarig og omfattende bistandsbehov og som selv kan ivareta rollen som arbeidsleder eller har en nærstående som kan påta seg rollen eller være arbeidsleder.

Det er en forutsetning at behovet for bistand er så omfattende eller av en slik art at det mest hensiktsmessig kan ivaretas gjennom brukerstyrt personlig assistanse. Tjenesten kan også tildeles til barn der foresatte er arbeidsleder.

Formålet med BPA er å bedre eller opprettholde fungeringsevnen din, legge til rette for at du kan mestre å bo trygt og forsvarlig i eget hjem og sørge for en tilnærmet normal deltakelse i samfunnet med arbeid, aktivitet og utdanning.

Som mottaker av tjenesten bestemmer du hvilke oppgaver assistentene skal utføre og når det skal skje, innenfor det tildelte timetallet.

I Larvik kommune er det fritt brukervalg, noe som betyr at du kan velge mellom kommunal eller privat leverandør hvis du får innvilget BPA. [Brukerstyrt personlig assistent - Larvik kommune](#)

Målgruppe

- Personer med et sammensatt og omfattende behov for tjenester og som er i stand til å være arbeidsleder for sine assistenter
- Personer som har andre som kan være medarbeidsleder eller arbeidsleder
- Familier med barn med nedsatt funksjonsevne

Tildelingskriterier

- Du er under 67 år med langvarig og omfattende behov for personlig assistanse. Med langvarig behov menes behov over 2 år.
- Du er vurdert til å ha tjenestebehov på 32 timer eller mer per uke.
- Er hjelpebehovet vurdert til å være mellom 25 og 32 timer har du rett til å få vurdert tjenesten organisert som BPA, hvis ikke kommunen kan dokumentere at det er vesentlig mer kostbart med BPA enn annen organisering av tjenester.
- Du er vurdert til å kunne være arbeidsleder. I særskilte tilfeller kan arbeidslederrollen ivaretas av andre. Hvis bruker selv ikke kan være arbeidsleder, må det være avklart hvem som skal være arbeidsleder. Arbeidslederrollen er ulønnet.
- Rettigheten omfatter ikke tjenester som punktvis

krever flere enn én assistent til stede samtidig eller natttjenester, med mindre brukeren kontinuerlig har behov for slike tjenester.

- Organisering av tjenesten som BPA er vurdert som forsvarlig

Dette utmåles det ikke tid til

Det følger av lovens forarbeider at tjenestene som omfattes av rettigheten er avgrenset til tjenester som er nødvendige for å oppfylle helse- og omsorgstjenestelovens krav om forsvarlighet og nødvendige helse- og omsorgstjenester. Det utmåles derfor ikke tid til oppgaver som:

- Tilrettelegging for reiser
- Deltakelse i særlige arrangementer
- Tjenester som befolkningen ellers må kjøpe dersom de ikke kan utføre oppgavene selv, for eksempel omfattende dyrehold, vedlikehold av bolig, hage og hytte.
- Personlig assistanse i barnehage, skole, skolefritidsordning, høyere utdanning, varig tilrettelagt arbeid (VTA) eller arbeid.





- Timer til administrasjon av BPA-ordningen, eller til bistand med dette.
- Oppgaver som kan dekkes forsvarlig med helseteknologi.
- Det forutsettes at BPA-brukere, som andre brukere av de kommunale helse- og omsorgstjenestene, benytter andre tilrettelagte tilbud innenfor varehandel, transport, arbeid eller studiested, som for eksempel handlehjelp eller pasientreiser.

Vedtak om tjenesten

Hvis du får innvilget organisering av dine tjenester i en BPA-ordning, vil vedtaket beskrive hvor mange timer du har fått per uke og hvilket behov som skal dekkes. Vedtaket vil videre beskrive formålet med å organisere tjenestene dine i en BPA-ordning.

Hva kan du forvente?

- Arbeidsleder må gjennomføre opplæring i arbeidslederrollen i henhold til rundskriv 1-9/2015.
- Arbeidsleder må være med i ansettelsesprosessen av dine assistenter
- Kommunen fører tilsyn med ordningen for å sikre at tjenestene og ordningene driftes forsvarlig
- Tjenesten blir avsluttet hvis
- den ikke fungerer etter formålet
- Ikke blir benyttet etter intensjonen
- ordningens arbeidsleder ikke oppfyller sine plikter, herunder sørger for vikarer, utarbeider turnus, ivaretar et forsvarlig arbeidsmiljø etc
- det ikke er mulig å få ansatt assistenter
- At arbeidsmiljøloven gjelder i brukers hjem
- Det er ikke anledning til å overføre ubrukte timer fra et år til et annet

Våre forventninger

- Hjelpemidler og velferdsteknologi som gjør deg mer selvhjulpne og selvstendig blir brukt eller er forsøkt
- Arbeidsleder deltar på arbeidslederkurs.
- Arbeidsleder oppfyller sine forpliktelser i henhold til arbeidsmiljølovens bestemmelser, herunder sørger for et godt og forsvarlig arbeidsmiljø mm.
- Arbeidsleder leier inn vikarer ved sykdom og ferieavvikling.
- Arbeidsleder sørger for at assistenten har en forutsigbar arbeidshverdag.
- Arbeidsleder utarbeider arbeidsbeskrivelse på en slik måte at assistentene kan utføre oppgavene etter hensikten
- Arbeidsleder planlegger arbeidstiden ved å utarbeide turnus og arbeidsplan innenfor vedtakets rammer og gjeldende lovverk
- Arbeidsleder holder regnskap med timeforbruket.
- Arbeidsleder melder fra til kommunen hvis det i perioder ikke er behov for å benytte BPA, for eksempel ved innleggelse i sykehus, eller annen institusjon, feriereiser etc



Evaluerings og revurdering

- Er det hjelpemidler eller velferdsteknologi som kan ivareta noe av personbistanden?
- Er det endringer i din helsetilstand, funksjonsnivå og/eller bistandsbehov?
- Fungerer ordningen etter hensikten?
- Er organiseringen nyttig for deg?
- Ivaretar arbeidsleder sine oppgaver på en tilfredsstillende måte?
- Er organiseringen faglig forsvarlig og sørger den for nødvendig bistand?

Pris for tjenesten

Det beregnes egenbetaling for den delen av tjenesten som omhandler praktisk bistand som ikke er til personlig stell og egenomsorg. Betaling beregnes ut fra husstandens samlede inntekt etter betalingssetninger som vedtas av kommunestyret. [Se betalingssetninger her](#)

Lovhjemmel

Helse- og omsorgstjenesteloven § 3-8
Pasient- og brukerrettighetsloven § 2-1 d

Individuell plan og koordinator

Beskrivelse

Hvis du har behov for langvarige og koordinerte helse- og omsorgstjenester, har du rett til å få utarbeidet en individuell plan hvis du ønsker det. Planen skal sikre at du får et helhetlig, koordinert og individuelt tilpasset tjenestetilbud, og skal beskrive tjenestemottakerens mål og hvordan disse målene skal nås.

Du har også rett til å få en koordinator som leder planarbeidet. Ønsker du ikke individuell plan, skal koordinator likevel tilbys.

Individuell plan og koordinator betyr ikke at du får flere tjenester, men du får koordinerte tjenester. Det betyr at tjenestene samarbeider for at du skal nå målene dine.

Hvis det foreligger behov for tjenester både fra kommunen og fra spesialisthelsetjenesten, har disse plikt til å samarbeide om å utarbeide og følge opp den individuelle planen.

Tildelingskriterier

- Du har behov for langvarige og koordinerte tjenester
- Du mottar to eller flere tjenester som jobber mot samme mål og som det er behov for å koordinere.

I vurderingen skal også behov for tjenester fra eksempelvis skole, NAV, barnehage og barnevern inkluderes.

- Du har behov for hjelp med koordinering av flere tjenester en kortere periode på grunn av kompleksitet og behov for strukturert planlegging

Vedtak om individuell plan

Hvis du får innvilget individuell plan, vil vedtaket beskrive hvem som er koordinator og som skal bistå deg i utformingen av din plan for å nå dine mål.

Evaluering og revurdering

- Er individuell plan et nyttig verktøy for deg og brukes den aktivt i arbeidet for å nå dine mål?
- Hva er eventuelt årsaken til at planen ikke fungerer etter målsetting?
- Er du og /eller dine pårørende delaktig i planen?
- Er det fremdeles behov for individuell plan?

Hva kan dere forvente?

- Dere får tildelt en person som koordinator med fast oppfølgingsansvar
- Samtykkeskjema med avklaringer om samarbeid og deling av opplysninger
- Koordinatoren bistår dere med oppgaver som kontakt med andre instanser, informasjon og veiledning om tjenester, søknader og hjelpemidler, samt innkalling til faste samarbeidsmøter.
- Koordinator holder i planarbeidet sammen med deg

- Koordinatoren bistår ikke med praktiske oppgaver som handling, rengjøring, avlastning eller søker om tjenester på vegne av dere.
- Koordinator er profesjonell i samarbeidet

Våre forventninger

- Dere gir beskjed hvis dere ikke kan møte som avtalt
- Dere gir beskjed ved endringer i barnets helsetilstand og/eller funksjonsnivå

Pris for tjenesten

Tjenesten er gratis



Lovhjemmel

Pasient og brukerrettighetsloven
§§ 2-5 og 2-5 b.
Helse og omsorgstjenesteloven § 7-2

Barnekoordinator

Beskrivelse

Familier som har eller venter barn med alvorlig sykdom, skade eller nedsatt funksjonsevne, og som vil ha behov for langvarige og sammensatte eller koordinerte helse- og omsorgstjenester og andre velferdstjenester, har rett til barnekoordinator.



Tildelingskriterier

- Familien venter barn eller har barn under 18 år. Retten kan inntre også under svangerskapet, eller hvis du har fått tildelt et adoptivbarn.
- Barnet har alvorlig sykdom, skade eller funksjonshemming av somatisk, psykisk, fysisk, sosial, kognitiv eller sensorisk art. Det er ikke et vilkår at barnet har fått en diagnose.
- Barnets eller ungdommens sykdom, skade eller nedsatte funksjonsevne skal være «alvorlig», men kravet skal ikke tolkes strengt.
- Barnet har behov for langvarige og sammensatte eller koordinerte helse- og omsorgstjenester og andre velferdstjenester. Med behov for «helse- og omsorgstjenester og andre velferdstjenester» menes at barnet eller ungdommen har behov for både helse- og omsorgstjenester og andre velferdstjenester. Andre velferdstjenester kan for eksempel være NAV-ytelser eller tilrettelagte tilbud i barnehage eller skole.
- Med behov for «sammensatte eller koordinerte» menes at det er behov for at hjelpetjenestene til barnet eller ungdommen ses i sammenheng, slik at de virker sammen.

Tildeling av barnekoordinator

Hvis dere får tildelt barnekoordinator, vil tildelingsbrevet beskrive hvem som er barnekoordinator og barnekoordinator vil ta kontakt med dere.

Evaluering og revurdering

- Er tjenesten nyttig for mottaker?
- Er det endringer i barnets helsetilstand?
- Er det fortsatt instanser å koordinere?

Hva kan dere forvente?

- Dere får tildelt en barnekoordinator med fast oppfølgingsansvar
- Samtykkeskjema med avklaringer om samarbeid og deling av opplysninger
- Barnekoordinatoren bistår dere med oppgaver som kontakt med andre instanser, informasjon og veiledning om tjenester, søknader og hjelpemidler, samt innkalling til faste samarbeidsmøter.
- Barnekoordinator holder i planarbeidet dersom dere har en individuell plan
- Barnekoordinatoren bistår ikke med praktiske oppgaver som handling, rengjøring, avlastning eller søker på tjenester på vegne av dere.

Våre forventninger

- Dere gir beskjed hvis dere ikke kan møte som avtalt
- Dere gir beskjed ved endringer i barnets helsetilstand og/eller funksjonsnivå

Lovhjemmel

Pasient- og brukerrettighetsloven § 2-5 c
Helse- og omsorgstjenesteloven § 7-2 a

Rehabilitering

Presteløkka rehabiliteringssenter

Beskrivelse

Presteløkka Rehabiliteringssenter tilbyr rehabiliteringsopphold til deg over 18 år. Målet er at du skal opprettholde eller gjenvinne fysisk, kognitiv eller sosial funksjonsevne etter funksjonstap på grunn av sykdom eller skade, slik at du kan fungere så godt som mulig i dagliglivet ut fra dine forutsetninger og ønsker, og bo hjemme så lenge som mulig.

Tilbudet gis i form av døgnplass eller deltakelse i ulike treningsgrupper. I etterkant av oppholdet vil du kunne få oppfølging i form av hverdagsrehabilitering eller andre fysioterapitjenester.

Før du søker!

Før du får innvilget rehabiliteringsopphold i institusjon, bør du ha forsøkt hverdagsrehabilitering hvis du er i målgruppen for dette
Se Helsehjelpen og Rehabilitering

Du må også ha vurdert og/eller forsøkt velferdsteknologi og hjelpemidler som kan gjøre deg selvstendig i daglige gjøremål.

Tildelingskriterier

- Du bor i Larvik kommune
- Du har selv søkt om tjenesten og ønsker å motta den
- Tjenesten er vurdert som nødvendig
- Du ønsker å ta tak i egen situasjon for å heve funksjon og øke deltakelse i daglige aktiviteter
- Du har et potensiale for å bli mer selvhjulpen i daglige gjøremål- rehabiliteringspotensiale
- Du trenger tverrfaglig oppfølging etter endt sykehusopphold, eller etter opphold annet sted i kommunen

Hva kan du forvente?

- Tverrfaglig rehabilitering i henhold til individuelt vedtak og avklarte målsetninger for oppholdet
- Målrettet rehabiliteringsplan utarbeidet i samarbeid med deg
- Timeplan for hver uke
- Et variert tilbud av aktivitet og trening
- Fortløpende evaluering av rehabiliteringsplan med utgangspunkt i faglige vurderinger og samarbeid med deg





Våre forventninger

- Du er motivert og har et ønske om å øke eller vedlikeholde ditt funksjonsnivå
- Du gir nødvendige opplysninger for å avklare dine ressurser og begrensinger i forbindelse med utarbeidelse av rehabiliteringsplanen
- Du deltar i utførelsen av daglige aktiviteter på senteret så langt du klarer. Daglige aktiviteter kan for eksempel være å re opp sengen selv, legge brukte håndklær i skittentøyet på avdelingen m.m.
- Du sørger selv for transport til og fra senteret
- Du samarbeider med senterets medarbeidere
- Om mulig merker og sørger du selv eller dine pårørende for vask av privat tøy. Det er tilgjengelig vaskemaskin og tørketrommel på senteret.
- Du er selv ansvarlig for verdisaker som tas med til senteret. Kommunens forsikring dekker ikke eventuelle tap.
- Du informerer ved ankomst om hvem som er nærmeste pårørende
- Du respekterer vår nulltoleranse for inntak av alkohol og rusmidler

Vedtak om tjenesten

Hvis du får innvilget tjenesten, vil vedtaket beskrive om du har fått innvilget døgnopphold eller rehabilitering i grupper på dagtid. Vedtaket vil også beskrive formålet med tjenesten, og for hvor langt tidsrom tjenesten er innvilget. Som utgangspunkt innvilges døgnopphold i en uke.

Evaluering og revurdering

- Har du nytte av oppholdet?
- Er du motivert for treningen det legges opp til?
- Følger du rehabiliteringsplanen og tiltakene i den?

- Trenger du hjelpemidler for å bli mer selvhjulpen?
- Hvis det vurderes at du ikke har nytte av tjenesten, vil tjenesten bli avsluttet før tiden

Du må ha med

Toalettsaker, treningsbukse og treningssko
Tøy og tursko tilpasset årstiden for bruk utendørs
Ganghjelpemiddel hvis du bruker det

Betaling

Det er egenbetaling ved døgnopphold i kommunal institusjon. Betalingssetser fastsettes av kommunestyret hvert år.

Hvis du tilbringer med enn 60 døgn i institusjon per kalenderår vil egenandelen endres til vederlagsberegning som for langtidsopphold. Oppholdet dekkes ikke av egenandelskort.

Prisliste for helse- og omsorgstjenester

[Se priser - Larvik kommune](#)

Lovhjemmel

Hverdagsrehabilitering tildeles etter lov om kommunale helse- og omsorgstjenester § 3-2, nr. 5 og nr. 6 a og lov om pasient- og brukerrettigheter § 2-1 a.

Tjenester i hjemmet

Helsetjenester

Beskrivelse

Hvis ditt behov ikke kan dekkes med velferdsteknologisk hjelpemidler, frivillige organisasjoner, private tjenester mm, kan du få innvilget hjemmetjenester. Tjenesten kan gi nødvendig helsehjelp, opplæring, opptrening eller hjelp til å mestre daglige aktiviteter som mattilberedning, personlig hygiene, medisiner mm.

Før du søker!

Før du får innvilget helsetjenester i hjemmet, er det forventet at du først har prøvd ulike tilsvarende tilbud som det ikke må søkes om

Se [Helsehjelpen](#), [Fagtilbud](#), [Praktisk hjelp](#) og [Hverdagsrehabilitering](#)

Det er forventet at du har forsøkt hverdagsrehabilitering hvis du er i målgruppen for dette

Du må også ha kontaktet [Helsehjelpen/Tjenestekontoret](#) for veiledning knyttet til velferdsteknologiske løsninger og andre hjelpemidler som som kan dekke ditt behov

Behov for hjemmetjenester vurderes med utgangspunkt i kartlegging av funksjonsnivå og ressurser, hva du mestrer selv uten bistand og hva som mestres ved hjelp av tilrettelegging i hjemmet med eller uten hjelpemidler. Det legges derfor spesiell vekt på dine muligheter til å klare deg selv, og hva du trenger for å opprettholde eller forbedre din helsetilstand og ditt funksjonsnivå.

Helsetjenester i hjemmet ytes av virksomhet hjemmetjenester, virksomhet psykisk helse og avhengighet og virksomhet funksjonshemmede.

Tildelingskriterier

- Du bor eller oppholder deg over lengre tid i Larvik kommune
- Ditt behov for bistand kan ikke dekkes på andre måter som for eksempel med velferdsteknologiske hjelpemidler eller andre tilbud det ikke må søkes om
- Du har behov for nødvendig helse- og omsorgshjelp for å ivareta dine behov
- Du har i hovedsak ikke tilsvarende rettighet eller tilbud i spesialisthelsetjenesten
- Du har i en periode behov for opplæring eller bistand for å bli selvstendig
- Du er villig til å sette opp nøkkelboks for at tjenesten skal kunne låse seg inn

- Du forstår, aksepterer og bidrar til tilrettelegging for installering og montering av nødvendige hjelpemidler slik at helsehjelp kan ytes sikkert i eget hjem i henhold til arbeidsmiljølovens krav ved for eksempel installering/montering av sykeseng eller personheis

Hva kan du forvente?

- Du og hjemmet ditt blir behandlet med respekt.
- Du får en kontaktperson som har hovedansvar for hjelpen du mottar.
- Våre ansatte har nødvendig helsefaglig kompetanse, men noen ganger kommer assistenter, lærlinger og studenter hjem til deg fordi vi er en lærebedrift.
- Våre ansatte har ulik etnisk bakgrunn og kjønn.
- Du vil bli orientert så raskt som mulig hvis det blir endring i avtalen.
- Vi kommer til mest mulig faste tider. Akutte hendelser kan imidlertid føre til at vi ikke klarer å være hos deg til avtalt tid. Vi skal gi deg beskjed om vi blir mer enn 30 minutter forsinket.
- Vi bistår deg med å finne ut hvordan du kan få hjelp til å gjøre innkjøp, følge til lege, tannlege og lignende. Dette er oppgaver som hjemmetjenester ikke gjør. [Praktisk hjelp](#)
- Du får informasjon, råd og veiledning
- Tjenesten blir avsluttet hvis behovet er opphørt, du ikke samarbeider etc.

Våre forventinger

- Du forteller oss hva som er viktig for deg og hva du ikke er fornøyd med.
- Du gjør de aktivitetene du klarer selv, og er innstilt på å få opplæring slik at du kan bli mest mulig selvhjulpen.
- Du tar i bruk hjelpemidler hvis det kan gjøre deg mer selvstendig i hverdagen.
- Du og/eller dine pårørende gjennomfører tiltak og tilrettelegger hjemmet for nødvendige hjelpemidler, slik at ansatte unngår arbeidsskader under tjenesteytingen
- Du håndterer selv medisinene dine, om du ikke har inngått legemiddelavtale med hjemmetjenesten.
- Dersom det kun er behov for utlevering av ferdig doserte medisiner i dosett eller Multidose, vil oppdraget avsluttes og privat Multidose med utlevering fra apotek eventuelt igangsettes.
- Du har mikrobølgeovn hvis du trenger hjelp til å varme middag eller skal trene på dette.
- Du har personvekt hvis du får hjelp til veiing
- Du har tørkepapir, avfallsposer og flytende håndsåpe tilgjengelig.
- Du har synlig navn og nummer på huset, og opplyst inngang.
- Adkomstveien din ryddes for snø og strøs ved behov.
- Du låser opp for oss hvis du kan, selv om vi har nøkkel.
- Du gir beskjed i god tid hvis du ikke trenger hjelp eller hvis du reiser bort.
- Du som har trygghetsalarm bruker den kun ved akutt behov for helsehjelp.

- Du ringer helst hjemmetjenesten mellom kl. 08.00 og 15.00 på ukedager. På kveld og helg er alle våre ansatte ute hos pasienter, og kun tilgjengelige for korte beskjeder.
- Du lufter godt om du røyker inne, og røyker ikke rett før vi kommer.
- Dyr holdes i bånd eller er inne på andre rom mens vi er hos deg.
- Du og/eller dine pårørende legger til rette for at kommunens ansatte unngår unødig belastning/skade under utføring av arbeidet, og at ditt hjem i den sammenheng tilrettelegges med nødvendige hjelpemidler
- Du tar ikke lydopptak eller filmer ansatte uten deres samtykke
- Du gir beskjed hvis behovet opphører eller endrer seg.

Dette inngår ikke i tjenestetilbudet

- Følge til offentlige kontorer, tannlege, lege, frisør, fotpleie og lignende For følgebistand kan frivilligsentralen, PUSS eller [Larvik Røde Kors Besøksvenn](#), [Frivillighet - Larvik kommune](#) kontaktes. [Praktisk hjelp](#)
- Transport til lege eller spesialisthelsetjenesten. Slik transport kan dekkes av pasientreiser [Pasientreiser - Helsenorge](#)
- Utlevering av multidose hvis du eller dine pårørende kan hente og administrere dette ved hjelp av apotek og fastlege [Multidose - Apotek 1](#)
- Handling [HANDLEHJELP - indigo by aok](#)



- Stell av husdyr
- Sårstell, opplæring i STOMI, kateter etc. hvis du kan komme deg til fastlege eller sykepleierklinikken [Tjenester » Spesialsykepleie » Sykepleierklinikken](#)
- Måking, plenklipping og andre praktisk oppgaver. For slike oppgaver kan PUSS, [Tjenester | Seniorene](#), Frivilligsentralen [Frivillighet - Larvik kommune](#) eller LABO boservice kontaktes [Boservice](#)
- Bistand til økonomi, regninger etc. Ved behov for for slik bistand kan det være aktuelt med verge [Trenger du verge? | Statsforvalteren.no](#)
- Andre oppgaver som du eller noen du bor sammen med kan utføre.

Vedtak om tjenester i hjemmet - vurderingsperiode

Hvis du får innvilget helsetjenester i hjemmet, vil dette først gis med envurderingsperiode på to uker. I løpet av denne perioden vil tjenesten vurdere hva du har behov for, om det kun er behov for opplæring til egenmestring i en tidsbegrenset periode, eller om behovet er mer langvarig. Tjenesten vil også vurdere om det er behov for å justere vedtaket opp eller ned, eller om behovet kan dekkes på andre måter enn med personbistand, for eksempel med hjelpemidler eller velferdsteknologiske løsninger.

Er det vurdert at du med opplæring og/eller med

hjelpemidler kan bli selvhjulpen i daglige gjøremål, blir det fattet et tidsavgrenset opplæringsvedtak med et klart mål om at du skal klare oppgavene selv.

Evaluering og revurdering

- Er det fremdeles behov for nødvendig helse- og omsorgstjenester?
- Kan du mestre det selv etter opplæring?
- Er tjenesten nyttig, og har den hatt forventet effekt?
- Kan behovet dekkes på andre måter, for eksempel med velferdsteknologi eller andre hjelpemidler?
- Er det endringer i tjenestemottakers helsetilstand og funksjonsnivå som tilsier endring i vedtak?

Pris for tjenesten

Tjenesten er gratis

Lovhjemmel

Pasient- og brukerrettighetsloven § 2-1 a
Helse- og omsorgstjenesteloven § 3-2
første ledd nr 6, bokstav a, jf. § 3-1.



Middag til hjemmeboende - matombringning

Tilbudet skal forebygge ernæringssvikt hos hjemmeboende eldre eller funksjonshemmede som ikke selv greier å lage middag.



- Middag bestilles for fire uker av gangen med så mange middager du ønsker for hver uke.
- Middag etter meny leveres som kjølevare i miljøvennlig porsjonspakning.
- Det er en fast dag for utlevering av mat som kjøres til deg. Tidspunktet for levering avtales.
- Har du behov for hjelp til oppvarming og servering av middag, kan du ta kontakt med Tjenestekontoret. [Søke helse- og omsorgstjenester - Larvik kommune](#)

Hva kan du forvente?

- Middagen er tilberedt på tradisjonell måte med gode råvarer.
- Kjøkkenet følger til enhver tid gjeldende lovverk og retningslinjer for produksjonsmåte og næringssammensetning.
- Maten har minst én ukes holdbarhet forutsatt oppbevart i kjøleskap, se dato på pakningen.
- Hvis det av uforutsette grunner blir vesentlige endringer i menyen eller tidspunkt for levering, informeres du om dette snarest.
- Du mottar en pakkseddel som viser hvor mange middager du har mottatt hver uke.

Våre forventninger

- Du oppbevarer maten i kjøleskap som holder max 4 grader Celsius.
- Du følger bestillingsrutinene og er til stede når maten blir levert.

- Du gir beskjed hvis du reiser bort eller av annen årsak ikke kan motta maten til avtalt tid.
- Hvis du mener at pakkseddelen ikke stemmer med det du har mottatt, må du så raskt som mulig, og senest dagen etter levering, si fra til matombringer. Telefonnummer til matombringer står på pakkseddelen.
- Du ringer matombringer og gir beskjed hvis du ikke mottar maten innen avtalt tid.
- Du som har husdyr må være forberedt på at enkelte i omsorgstjenesten ikke ønsker å komme i nærkontakt med disse.
- Hvis det er vanskelig for deg å åpne døren selv, må du gi tillatelse til oppsetting av nøkkelboks.

Betaling

- Du betaler kun for mottatt mat, men kan faktureres hvis du ikke har gitt beskjed om at du ikke er tilstede ved avtalt levering
- Prisen på middagen fastsettes av kommunestyret hvert år i desember, gjelder fra januar påfølgende år.

[Se priser - Larvik kommune](#)

Lovhjemmel

Pasient- og brukerrettighetsloven § 2-5 c
Helse- og omsorgstjenesteloven § 7-2 a

Pårørendestøtte

opplæring og veiledning, omsorgstønad og avlastning

Opplæring og veiledning

Opplæring og veiledning er tiltak rettet mot det særlig tyngende omsorgsarbeidet, og tiltaket skal sette pårørende i stand til å håndtere sin rolle som omsorgsyter av særlig tyngende omsorgsarbeid. Retten inntretr for omsorgsarbeid som er nødvendig, og som kommunen ellers ville utført.

Omsorgstønad

Kommunen kan gi en økonomisk anerkjennelse til privatpersoner, f.eks. ektefelle, foreldre eller andre nære pårørende, som utfører særlig tyngende omsorgsarbeid. Retten til omsorgstønad inntretr bare for omsorgsarbeid som kommunen ellers ville utført.

Tildelingskriterier

- Du og den omsorgstrengende bor i Larvik kommune
- Det er søkt om hjelpstønad fra [NAV Hjelpstønad - nav.no](http://NAV.Hjelpstønad-nav.no)
- Hvis hjelpstønad er innvilget, blir det gjort fratrukk for denne ved beregningen av omsorgstønad.
- Den omsorgstrengende må være hjemmeboende
- Omsorgsarbeidet er særlig tyngende, det vil si vesentlig mer krevende enn vanlig omsorgsarbeid. Momenter ved vurderingen er om omsorgsarbeidet er både psykisk og fysisk belastende, om det pågår i mange timer av døgnet både dag og natt, om omsorgsyter er svært bundet til hjemmet og blir sosialt isolert mm.

- Den omsorgstrengende må kreve vesentlig mer omsorg enn hva som er vanlig for personer med tilsvarende alder
- Omsorgsarbeid som er vanlig for barn på samme alder regnes ikke som særlig tyngende, ettersom foreldre har lovpålagt omsorgsplikt etter barnelova.
- Omsorgsarbeidet må strekke seg utover det en kan forvente at ektefeller/foreldre/andre nære pårørende utfører
- Omsorgsarbeidet må være varig, det vil si forventes å vare i 2 år eller mer
- Omsorgsarbeidet gjelder nødvendige omsorgsoppgaver, herunder:
 - Personlig stell og pleie
 - Mating og istandgjøring av måltider
 - Helt nødvendig tilsyn som ikke kan erstattes av teknologi

Før du søker!

Før du får innvilget pårørendestøtte for barn er det forventet at du og/eller barnet har forsøkt andre tilbud uten vedtak som du eller barnet kan være i målgruppen for.

Se [Barn og unge](#), [Tilrettelagt fritidstilbud](#), [Familietjenester](#), [Strever du økonomisk](#), og [Pårørendetilbud](#)

Før du får innvilget pårørendestøtte for voksne, må du/den du søker pårørendestøtte for ha vurdert og/eller forsøkt andre tilbud uten vedtak som den omsorgstrengende kan være i målgruppen for

Se [Aktiviteter og sosiale møteplasser](#), [Helsehjelpen](#) og [Pårørendetilbud](#)

Helsehjelpen

Du må også ha kontaktet Helsehjelpen for veiledning knyttet til velferdsteknologiske løsninger som kan gjøre hverdagen deres enklere

- Omsorgsstønad skal vurderes opp mot andre kommunale tiltak som kan dekke behovet til den omsorgstrengende og samtidig lette omsorgsbyrden for omsorgsyter
- Den omsorgstrengende må ønske at privatpersonen skal utføre hjelpen. Både den omsorgstrengende og omsorgsyter skal være enige om at det er den beste ordningen.
- Kommunen må vurdere at omsorgsstønad er en forsvarlig og trygg tjeneste for den som mottar omsorgen
- Ved vurdering av omsorgsstønad tas det hensyn til det totale tjenestetilbudet
- Omsorgsstønad er en kompensasjon og beregnes ikke time for time

Du får ikke innvilget omsorgsstønad til følgende oppgaver:

- Normale foreldreoppgaver
- Oppgaver som ikke regnes som helse- og omsorgstjenester
- Klippe gress, måke, transport etc

Hva kan du/omsorgsyter forvente?

- Månedlig utbetaling etter timesats
- Tjenesten blir evaluert og vedtaket revurdert en gang i året, eller ved behov
- Omsorgsstønaden blir endret hvis den omsorgstrengende får innvilget andre tjenester

Våre forventninger

Du gir beskjed ved endringer i den omsorgstrengendes omsorgsbehov, og ved endringer i omsorgsarbeidet
Du gir beskjed ved varig eller midlertidig, helt eller delvis opphør av omsorgsarbeidet, flytting, ferier, sykehusinnleggelser m.m. som har betydning for om vilkårene for å motta stønaden fortsatt er oppfylt
Du gir beskjed hvis du mottar feil utbetaling

Evaluering og revurdering

Har opplæringen og veiledningen gjort deg som omsorgsyter i stand til å håndtere din rolle som omsorgsyter av særlig tyngende omsorgsarbeid?
Er det endringer i den omsorgstrengendes helsetilstand eller funksjonsnivå?
Er omsorgsstønad fremdeles riktig og forsvarlig tjeneste?
Er det endringer i det øvrige tjenestetilbudet den omsorgstrengende mottar?



Lovhjemmel

Helse- og omsorgstjenesteloven § 3-6 første ledd nr. 1 og 3, jf. 3-1.
Pasient- og brukerrettighetsloven §§ 2-1 a og 2-8.
Rundskriv I-42/98

Avlastning

Beskrivelse

Kommunen tilbyr avlastningstiltak til personer som har særlig tyngende omsorgsoppgaver. Avlastning skal gi deg som omsorgsyter tilstrekkelig fri fra omsorgsarbeidet og sørge for at du får tilstrekkelig fritid og kan delta i ordinære samfunnsaktiviteter.

Avlastning skal også sørge for at du som omsorgsyter kan ivareta omsorgsarbeidet over tid, der det er vurdert å være den beste løsningen for omsorgsmottaker, deg som omsorgsyter og kommunen.

Avlastningstiltak innebærer at kommunen i en kortere eller lengre periode selv yter de helse- og omsorgstjenestene som den som har hjelpebehovet har rett til, men som du som privat omsorgsyter vanligvis gir.

Tildelingskriterier

- Du og den omsorgstrengende bor i Larvik kommune
- Den omsorgstrengende må være hjemmeboende
- Omsorgsarbeidet er særlig tyngende, det vil si vesentlig mer krevende enn vanlig omsorgsarbeid. Momenter ved vurderingen er om omsorgsarbeidet er både psykisk og fysisk belastende, om det pågår i mange timer av døgnet både dag og natt, om omsorgsyter er svært bundet til hjemmet og blir sosialt isolert mm.
- Den omsorgstrengende må kreve vesentlig mer omsorg enn hva som er vanlig for personer på samme alder
- Omsorgsarbeid som er vanlig for barn på samme alder regnes ikke som særlig tyngende, ettersom foreldre har lovpålagt omsorgsplikt etter barnelova
- Omsorgsarbeidet må strekke seg utover det en kan forvente at ektefeller/foreldre/andre nære pårørende utfører
- Omsorgsarbeidet må være varig, det vil si forventes å vare i 2 år eller mer

- Omsorgsarbeidet gjelder nødvendige omsorgsoppgaver som for eksempel:
 - Personlig stell og pleie
 - Mating og istandgjøring av måltider
 - Helt nødvendig tilsyn som ikke kan erstattes av teknologi
- Avlastning skal vurderes opp mot andre kommunale tiltak som kan dekke behovet til den omsorgstrengende og samtidig lette omsorgsbyrden for omsorgsyter
- Den omsorgstrengende må selv ønske å være på avlastning

Vedtak om avlastning

Hvis du får innvilget avlastning, vil vedtaket beskrive i hvilket omfang du har fått innvilget tjenesten. Vedtaket vil også beskrive hvor det er forventet at avlastningen vil ytes, og estimert tidspunkt for oppholdet.

Får du innvilget avlastning for barn, vil dette som et utgangspunkt innvilges med to døgn per måned. Får du innvilget avlastning for voksne, innvilges dette som utgangspunkt med to uker i institusjon og seks uker hjemme. Nivået justeres etter behov.

I unntakstilfeller tilbyr kommunen privat avlastning.

Evaluering og revurdering

Er det endringer i tjenestemottaker helsetilstand og funksjonsnivå?

Er det endringer i omsorgsgivers evne til å ivareta omsorgsarbeidet?

Er det endringer i omsorgsgivers helhetlige omsorgsoppgaver i familien?

Er det bra for tjenestemottaker å være på avlastning?

Er det endringer i det øvrige tjenestetilbudet?

Hva kan du forvente?

Faste avlastningsopphold på samme sted hver gang

Utfyllende rapport om hvordan oppholdet har vært

Vedtaket blir revurdert ved endringer i

tjenestemottakers helsetilstand, bistandsbehov m.m

Våre forventninger

Nødvendige klær, hjelpemidler, medisiner, utstyr mm. medbringes når avlastningsoppholdet skal gjennomføres

Det gis beskjed i god tid hvis omsorgsmottaker av ulike årsaker ikke får gjennomført avlastningsoppholdet

Det gis beskjed ved endringer i tjenestemottakers helsetilstand, bistandsbehov etc

Egenbetaling

Tjenesten er gratis.



Lovhjemmel

Helse- og omsorgstjenesteloven § 3-6, første ledd nr. 2, jf. 3-1
Pasient- og brukerrettighetsloven §§ 2-1a og 2-8

Før du søker!

Før du får innvilget psykisk helsehjelp, er det forventet at du først har prøvd ulike tilsvarende tilbud som det ikke må søkes om og som du er i målgruppen for

Se Aktiviteter og sosiale møteplasser,
Møteplasser for deg med utfordringer innen psykiatri/rus, Fagtilbud og Strever du økonomisk



Psykisk helse og avhengighet

Psykisk helsehjelp

Beskrivelse av tjenesten

Psykisk helse og avhengighet (VPA) gir tjenester til innbyggere over 18 år med psykiske helseutfordringer og/ eller avhengighetsproblematikk.

Tjenesten har mål om å fremme din psykiske helse og forebygge utvikling av psykisk sykdom. Tjenesten kan ytes på ulike måter:

- Individuelle samtaler med fokus på endring og med mål om å finne frem til egne ressurser og mestringsstrategier.
- Hjelp til å strukturere og mestre hverdagen.
- Bistand til å administrere egne medisiner.
- Hjelp til å koordinere nødvendige tiltak og tjenester
- Bistand til utarbeidelse av individuell plan og eventuell kriseplan.
- Tilrettelegging for meningsfulle aktiviteter.
- Tilrettelegging for sosiale nettverk

Tildelingskriterier

- Du bor i larvik kommune
- Du ønsker tjenesten og har søkt selv
- Du har forsøkt eller vurdert tilbud uten vedtak
- Tjenesten er vurdert som nødvendig for å dekke dine behov

Vedtak om tjenesten

Hvis du får innvilget tjenesten, vil vedtaket beskrive hva du har fått innvilget og hvor ofte. Vedtaket vil også beskrive hva som er formålet med tjenesten, og hva du ønsker å oppnå med den samt estimert tidspunkt for oppstart.

Individuell oppfølging tildeles som utgangspunkt med en time hver uke eller hver andre uke i 4-6 måneder.

Hva kan du forvente?

- Vi møter deg med respekt og er opptatt av din opplevelse av egen livssituasjon
- Vi overholder taushetsplikten
- Vi koordinerer tjenestene du får i samarbeid med deg
- Du får informasjon og veiledning.
- Du får beskjed hvis avtaler må endres
- Vedtaket blir revurdert jevnlig og justert i tråd med ditt behov
- Tjenesten blir avsluttet hvis du ikke er motivert, den ikke har ønsket nytteeffekt, du ikke stiller til samtaler etc.
- Tjenestetidspunkt kan endres i perioder

Våre forventninger

- Du er motivert for å motta tjenesten og søker selv om den

- Du deltar i utarbeidelsen av behandlingsplan, mål og tiltak.
- Du gir beskjed hvis det er endringer i din helsetilstand og/eller behov for oppfølging
- Har du husdyr, må du være forberedt på at enkelte ansatte ikke ønsker å komme i kontakt med disse.
- Du gir beskjed hvis avtaler må endres
- Du tar ikke lydopptak eller filmer ansatte uten deres samtykke

Evaluering og revurdering

- Har du fortsatt behov for tjenesten?
- Er tjenesten nyttig, og har den hatt forventet effekt?
- Er det hjelpemidler eller velferdsteknologi som kan erstatte deler eller all personbistanden?
- Er det endringer i din helsetilstand og/eller ditt funksjonsnivå?

Pris for tjenesten

Tjenesten er gratis

Lovhjemmel

Pasient- og brukerrettighetsloven § 2-1 a
Helse- og omsorgstjenesteloven § 3-2
første ledd nr 6, bokstav a, jf. § 3-1.



Rustiltak

Beskrivelse

Råd og hjelp til rusavhengige og deres familier:

- Råd, veiledning og hjelpetiltak som støtte til deg, slik at du kan komme bort fra eller mestre din avhengighet til alkohol eller andre rusmidler
- Endring – og motivasjonssamtaler med fokus på å finne frem til egne ressurser og mestringsstrategier.
- Tilbud om hasjavvenningsprogram.
- Henvisning til poliklinisk eller døgnbehandling i spesialisthelsetjenesten.
- Oppfølging før, under og etter rusbehandling.
- Skadereduserende tiltak som feltpleien.
- Bistand til å strukturere og mestre hverdagen, samt tilrettelegge for meningsfulle aktiviteter og sosialt nettverk.
- Hjelp til å koordinere tiltak og tjenester, med eller uten individuell plan.

Før du søker!

Før du får innvilget rustiltak, er det forventet at du først har prøvd ulike tilsvarende tilbud som det ikke må søkes om

[Se Aktiviteter og sosiale møteplasser, Møteplasser for deg med utfordringer innen psykiatri/rus](#)
[Fagtilbud og Strever du økonomisk](#)

Tildelingskriterier

- Du bor i larvik kommune
- Du ønsker tjenesten og har søkt selv
- Du har forsøkt tilbud uten vedtak
- Tjenesten er vurdert som nødvendig for å dekke dine behov

Vedtak om tjenesten

Hvis du får innvilget tjenesten, vil vedtaket beskrive hva du har fått innvilget og hvor ofte. Vedtaket vil også beskrive hva som er formålet med tjenesten, og hva du ønsker å oppnå med den samt estimert tidspunkt for oppstart.

Hva kan du forvente?

- Vi møter deg med respekt og er opptatt av din opplevelse av egen livssituasjon.
- Vi overholder taushetsplikten.
- Vi koordinerer tjenestene du får i samarbeid med deg
- Du får informasjon og veiledning.
- Du får beskjed hvis avtaler må endres.
- Vedtaket blir revurdert jevnlig og justert i tråd med ditt behov
- Tjenesten blir avsluttet hvis du ikke er motivert, den ikke har ønsket nytteeffekt, du ikke stiller til samtaler etc.
- Tjenestetidspunkt kan endres i perioder

Våre forventninger

- Du er motivert og søker selv om tjenesten
- Du deltar i utarbeidelsen av behandlingsplan, mål og tiltak.
- Du gir beskjed hvis det er endringer i din helsetilstand og/eller behov for oppfølging
- Har du husdyr, må du være forberedt på at enkelte ansatte ikke ønsker å komme i kontakt med disse.
- Du gir beskjed hvis avtaler må endres

Evaluering og revurdering

- Har du fortsatt behov for tjenesten?
- Er tjenesten nyttig, og har den hatt forventet effekt?
- Er det hjelpemidler eller velferdsteknologi som kan erstatte deler eller all personbistanden?
- Er det endringer i din helsetilstand og/eller i ditt funksjonsnivå?

Pris for tjenesten

Tjenesten er gratis

Lovhjemmel

Pasient- og brukerrettighetsloven §



Nasjonale pasientforløp

Nasjonale pasientforløp skal sikre samhandling mellom bruker, eventuelt pårørende, fastlege, spesialisthelsetjenesten, kommunale helse- og omsorgstjenester og andre relevante aktører:

[Barnevern](#)

[Psykiske lidelser - barn og unge](#)

[Psykoselidelser, inkludert mistanke om psykoseutvikling - barn, unge og voksne](#)

[Spiseforstyrrelser hos barn og unge under 23 år](#)

[Somatisk helse og levevaner ved psykiske lidelser og/eller rusmiddelproblemer](#)

[Gravide og rusmidler](#)

[Psykiske lidelser - voksne](#)

[Rusbehandling \(TSB\)](#)

[Tvangslidelse \(OCD\)](#)

Ta kontakt med Tjenestekontoret for mer informasjon,
eller se [Pakkeforløp - Larvik kommune](#)





Del 2

Tjenester med vedtak

Institusjonsopphold og bolig med heldøgns bemanning

Korttidsopphold i institusjon

Beskrivelse

Tidsbegrenset opphold i sykehjem kan være aktuelt for å opprettholde eller bedre ditt funksjonsnivå og din helsetilstand. Oppholdet skal bidra til at du kan bo trygt og forsvarlig i eget hjem.

Korttidsopphold kan være dagopphold, nattopphold og døgnopphold. Dette kan tilbys ved de ordinære sykehjemsavdelingene, eller ved spesialiserte avdelinger ved Larvik helsehus.

Tidsbegrenset døgnopphold i institusjon kan ha mål om systematisk kartlegging av funksjon og bistandsbehov, å oppnå økt funksjon, eller vedlikeholdstrening og mestringsevne for å fremme mestring av eget liv.

Tidsbegrenset opphold i institusjon kan tildeles som:

- **Avklaringsopphold**

Har du behov for døgnkontinuerlig oppfølging etter sykehusinnleggelse, tildeles et avklaringsopphold. I løpet av oppholdet avklares det om du har behov for tjenester, hjelpemidler og oppfølging når du kommer hjem.

- **Korttidsopphold**

Kommunen kan innvilge korttidsopphold i institusjon når oppfølging i hjemmet ikke er tilstrekkelig for å ivareta ditt behov. Kriterier for tildeling av korttidsopphold er utredning og behandling. Opphold skal bidra til at du kan fortsette og bo trygt og forsvarlig i eget hjem.

- **Lindrende opphold**

Har du behov for trygghet og oppfølging ved alvorlig sykdom eller i livets siste fase, kan det tilbys korttidsopphold for lindrende behandling.

- **Øyeblikkelig hjelp - ØHD - opphold**

Din fastlege eller legevakt kan vurdere om du har behov for innleggelse i øyeblikkelig hjelp avdelingen. Dette er et opphold for behandling estimert til 3 dager.

- **Rehabiliteringsopphold**

Har du behov for rehabilitering etter funksjonsfall som følge av sykdom eller skade, kan du tildeles et rehabiliteringsopphold.

Tildelingskriterier

- Du bor i Larvik
- Du ønsker institusjonsopphold selv
- Teknologi, hjelpemidler og tilrettelegging i hjemmet er vurdert og/eller forsøkt
- Hverdagsrehabilitering er vurdert og/eller forsøkt
- Økt omfang og antall besøk fra hjemmetjenester skal være forsøkt og vurdert som ikke tilstrekkelig eller forsvarlig
- Det er vurdert at du faktisk vil ha utbytte av opphold i institusjon, og at det vil bedre din helsetilstand og/eller funksjonsnivå. Det er samtidig vurdert at oppfølging i hjemmet av andre kommunale tjenester ikke vil ha samme nytteverdi som institusjonsopphold



Dette gir ikke rett til institusjonsopphold

- Forhold ved boligen som gjør at du ikke kan bo der, eksempelvis på grunn av utbedringer, vannlekkasjer etc.
- Utkastelse fra bolig
- Oppsigelse av bolig
- I tilfeller som nevnt ovenfor, kan bolig og sosiale tjenester kontaktes [Bolig- og sosiale tjenester - Larvik kommune](#) eller [NAV](#)

Vedtak om korttidsopphold

Hvis du får innvilget korttidsopphold, vil oppholdet være tidsbegrenset med et klart mål for oppholdet. Hvis det vurderes at du ikke har nytte av oppholdet, og/eller det ikke er en hensiktsmessig tjeneste for deg, kan oppholdet bli avsluttet før tiden. Vedtaket vil også beskrive estimert tidspunkt for iverksettelse. Er det avklart hvor oppholdet skal ytes, vil det fremkomme i vedtaket, men i de fleste tilfeller vil avdeling bestemmes utfra hvor det er ledig plass.

Hva kan du forvente?

- Tilrettelagt bistand til å ivareta egenomsorg og nødvendig helsehjelp for å dekke grunnleggende behov, med fokus på egenmestring og hva du kan klare selv
- Fysioterapi, ergoterapi eller annen relevant oppfølging etter faglig vurdert behov.
- Medisinsk oppfølging fra sykehjemslege og helsepersonell.
- Informasjon, råd og veiledning etter faglig vurdert behov.

- Det blir lagt en plan for hjemreise sammen med deg og/eller dine pårørende, med fokus på hva som må til for at du skal kunne klare deg selv hjemme og oppleve trygghet
- Oppholdet blir avsluttet hvis det ikke vurderes som nyttig eller hensiktsmessig

Våre forventninger

- Vi får fullmakt til å innhente nødvendige medisinske opplysninger fra fastlege og eventuelt andre helsetjenester, slik at vi kan ivareta medisinske forhold best mulig
- Du og/eller dine pårørende er med på å planlegge hvordan du skal klare deg selv og oppleve trygghet når du kommer hjem
- Du informerer ved ankomst om hvem som er nærmeste pårørende
- Du har med egne medisiner
- Du er selv ansvarlig for verdisaker som tas med til avdelingen. Kommunens forsikring dekker ikke eventuelle tap.
- Du sier ifra dersom det er forhold du ikke er fornøyd med
- Du merker og sørger for vask av privat tøy.
- Du gir beskjed hvis du ikke kommer til avtalt tid
- Du tar ikke lydopptak eller filmer ansatte uten deres samtykke

Evaluering

- Er det fortsatt behov for nødvendig og døgnkontinuerlig helse- og omsorgshjelp?
- Er tjenesten nyttig, og har den hatt forventet effekt?
- Er hjelpemidler eller velferdsteknologi vurdert og forsøkt?
- Hva skal til for at du skal kunne reise hjem og oppleve trygghet hjemme?

Før du søker!

Må du ha forsøkt andre tjenester som kan dekke ditt behov, som for eksempel [Velferdsteknologi](#), hjelpemidler mm

Ha forsøkt [Hverdagsrehabilitering](#) hvis du er i målgruppen for dette.

Ha forsøkt Trygghet og aktivitet hvis du er i målgruppen for dette [Tidsavgrenset opphold - Larvik kommune](#)

Ha kontaktet [Helsehjelpen](#) for veiledning knyttet til velferdsteknologiske løsninger som kan dekke ditt behov

Pris for tjenesten

Kommunen tar betalt etter forskrift om egenbetaling for helse- og omsorgstjenester, og døgnpris fastsettes av kommunestyret. Etter 60 døgn i samme kalenderår beregnes vederlag som ved langtidsopphold.

[Egenbetaling på sykehjem - Larvik kommune](#)

Lovhjemmel

Helse- og omsorgstjenesteloven §3-2 første ledd nr. 6 bokstav c, jf. 3-1.
Pasient- og brukerrettighetsloven § 2-1 a

Langtidsopphold i institusjon

Beskrivelse

Hvis det ikke lenger er forsvarlig at du blir boende i ditt eget hjem til tross for velferdsteknologi, tilrettelegging, hjelpemidler og andre kommunale helse- og omsorgstjenester, kan kommunen tilby deg fast plass i institusjon.

Langtidsopphold i institusjon er en bo- og behandlingsform for de med omfattende behov som trenger varig døgnkontinuerlig pleie og omsorg.

Kommunen har utarbeidet en egen lokal forskrift for tildeling av langtidsplass i institusjon og bolig med heldøgns bemanning.

Før du søker må du:

Ha forsøkt alle andre tjenester som kan dekke ditt behov som velferdsteknologi, hjelpemidler, hjemmetjenester etc.

Ha forsøkt Hverdagsrehabilitering hvis du er i målgruppen for dette. [Hverdagsrehabilitering - Larvik kommune](#)

Ha forsøkt Trygghet og aktivitet hvis du er i målgruppen for dette [Tidsavgrenset opphold - Larvik kommune](#)

Ha vært på korttidsopphold for utredning av helsetilstand og bistandsbehov

Ha kontaktet [Helsehjelpen](#) for veiledning knyttet til velferdsteknologiske løsninger som kan dekke ditt behov

Forskrift av 01.07.2018 om kriterier for tildeling av langtidsopphold i sykehjem eller tilsvarende bolig tilrettelagt for heldøgns tjenester

Fastsatt av Larvik kommunestyre 13. juni 2018 med hjemmel i lov 25. september 1992 nr. 107 om kommuner og fylkeskommuner (kommuneloven) § 6, lov 24. juni 2011 nr. 30 om kommunale helse- og omsorgstjenester (helse- og omsorgstjenesteloven) § 3-2a og lov 2. juli 1999 nr. 63 om pasient- og brukerrettigheter (pasient- og brukerrettighetsloven) § 2-1e.

Formålet med forskriften

- Bedre rettsstillingen og forutsigbarheten for pasienter og brukere når det gjelder retten til langtidsopphold i sykehjem eller tilsvarende bolig særskilt tilrettelagt for heldøgns tjenester.
- Ivareta medvirkning og gi pasienter og brukere trygghet for at behovet for langtidsplass i sykehjem eller tilsvarende bolig vil bli ivarettatt av kommunen.

Kriterier for tildeling

- Det er av kommunens helse- og omsorgstjeneste vurdert at søker er varig ute av stand til å ivareta nødvendig egenomsorg og dagliglivets gjøremål
- Det er av kommunens helse- og omsorgstjeneste vurdert at søker å ikke lenger kan ivaretas forsvarlig med helse- og omsorgstjenester i hjemmet og andre kompenserende tjenester.
- Tjenester som trygghetsalarm, matombringing, dagtilbud, korttidsopphold, utvidede hjemmetjenester eventuelt med tilpasninger i hjemmet mv., er utprøvd eller vurdert som ikke tilstrekkelig.
- Det er gjennomført kartlegging av søkers behov under korttidsopphold.
- Langtidsopphold i sykehjem er vurdert som det eneste kommunale tilbudet som kan sikre pasienten/brukeren nødvendige og forsvarlige helse- og omsorgstjenester.
- (Grunnlaget for vurderingen er pasientens og brukerens helsetilstand med blant annet funksjonskartlegging med oppdatert funksjonsscore i IPLOS, oppdatert epikrise fra fastlege/spesialisthelsetjeneste eller dokumentasjon fra andre aktuelle instanser).

Ventevedtak

Ventevedtak er et skriftlig vedtak for pasienter eller brukere som har rett til langtidsplass i sykehjem eller tilsvarende bolig, men der vedkommende i påvente av dette likevel kan ivaretas i eget hjem på en faglig forsvarlig måte med kompenserende helse- og

omsorgstjenester i. Kriteriene i § 4 gjelder tilsvarende for ventevedtak.

Venteliste

Kommunen skal ha oversikt over hvilke pasienter og brukere som er vurdert å inneha retten til langtidsplass i institusjon eller tilsvarende bolig særskilt tilrettelagt for heldøgn omsorg ved at det er fattet ventevedtak. Kommunen fører venteliste, og foretar en fortløpende prioritering og tildeler plass i fra individuelle behov

Klage

Kommunens vedtak kan på påklages etter pasient- og brukerrettighetsloven § 7-2. Statsforvalteren er klageinstans.

Forskriften i sin helhet: [Forskrift om kriterier for tildeling av langtidsopphold i sykehjem eller tilsvarende bolig tilrettelagt for heldøgns tjenester mm., Larvik kommune, Vestfold - Lovdata](#)

Samtykkekompetanse

Hvis pasient eller bruker ikke innehar samtykkekompetanse i forhold som gjelder ivaretagelse av egne helse- og omsorgsbehov, gjelder reglene i pasient- og brukerrettighetsloven kapittel 4. [Lov om pasient- og brukerrettigheter \(pasient- og brukerrettighetsloven\) - Kapittel 4 A. Helsehjelp til pasienter uten samtykkekompetanse som motsetter seg helsehjelpen mv. - Lovdata](#)

Betaling

Det fattes eget vedtak om vederlag for opphold i sykehjem, jf. forskrift om egenandel for kommunale helse- og omsorgstjenester. [Forskrift om egenandel for kommunale helse- og omsorgstjenester - Lovdata](#)

Egenbetalingen dekker

- Alle måltider
- Sengetøy og håndklær
- Personlige hygieneartikler som såpe, sjampo, tannkrem, tannbørste, barberartikler, vanlig fuktighetskrem og hudpleieprodukter som inngår i behandlingen.
- Nødvendige medisiner som er rekvirert av lege.
- Medisinsk forbruksmaterieell som sprøyter, bandasjer, bleier, m.m rekvirert av lege, sykepleier eller annet helsepersonell på sykehjemmet.
- Kompresjonsstrømpe/antitrombosestrømpe og hoftebukse dekkes bare hvis det er forordnet av sykehjemslegen.
- Legetilsyn og medisinsk behandling ved sykehjemmet.
- Egenandel for spesialistbehandling for beboere som er henvist av sykehjemslegen og som har vedtak om langtidsbetaling. Korttidsbrukere som har fått spesialisthenvisning før korttidsoppholdet av en annen lege enn sykehjemslegen, må selv dekke egenandelen til behandlingen. Det samme gjelder for korttidsbrukere som har fått henvisningen under oppholdet i sykehjem, men som har reist hjem når behandlingen finner sted.
- Transport til og fra spesialistbehandlingen og mellom sykehjem i henhold til Larvik kommunes rutiner.
- Nødvendig tannbehandling hos fylkeskommunens tannhelsetjeneste.
- Behandling av kommunalt ansatt fysio- og/eller ergoterapeut på sykehjemmet etter en faglig vurdering.
- Aktivitets- og velferdstiltak i regi av sykehjemmet
- Vask av private klær når klærne er merket med



navn og tåler maskinvask på minst 40 grader, når ikke annet er avtalt.

- Pårørende oppfordres til å vaske finere tøy som trenger spesiell behandling.

Egenbetalingen dekker ikke

- Andre typer/merker enn det som kommunen kjøper inn av personlige hygieneartikler, hudpleieprodukter etc.
- Fotpleie og frisør
- Batterier og forsikring av høreapparat
- NAV dekker innkjøp og reparasjon av høreapparat, men bruker må betale for konsultasjonen selv. Bruker har rett på nytt høreapparat hvert sjette år.
- Innkjøp og reparasjon av briller
- Tap av tannprotese
- Ferier, turer eller arrangement utenfor sykehjemmet
- Transport til og fra turer, arrangementer etc som ikke er i regi av sykehjemmet
- Mobiltelefon, fasttelefon, avisabonnement, pc, tv-apparat etc.
- Privat tøy

Prisliste

[Egenbetaling på sykehjem - Larvik kommune](#)

Hva kan du forvente?

- Du får informasjon, råd og veiledning.
- Tjenesten blir individuelt vurdert og du er selv med å bestemme hvordan tjenesten utføres i det daglige. Endringer i tjenesten gjøres i samarbeid med deg,

med respekt for dine ønsker, og etter en faglig vurdering.

- Du får snakke med legen når han/hun er til stede. Sykepleier kan informere om tidspunktet.
- Det blir utarbeidet en konkret plan for livsgledeaktiviteter, i samarbeid med deg selv og eventuelt dine pårørende.
- Andre kommunale tjenester som for eksempel støttekontakt og dagsenter, blir avsluttet når du får innvilget langtidsopphold.
- Det finnes ordninger for skyss og tannbehandling, og du kan ha rett på dette. Kontakt avdelingsleder for nærmere informasjon

Våre forventninger

- Vi får fullmakt til å innhente nødvendige medisinske opplysninger fra fastlege og eventuelt andre helsetjenester, slik at vi kan ivareta medisinske forhold best mulig.
- Du forteller oss hva du ønsker og hva du ikke er fornøyd med.
- Du sørger for transport til og fra opphold i institusjon, eventuelt i samarbeid med fastlegen din og via pasientreiser.
- Du sørger for at ditt private tøy merkes og du avklarer dine ønsker vedrørende tøyvask.
- Du er selv ansvarlig for verdisaker og gjenstander som du velger å bringe med til sykehjemmet, og du tar selv ansvar for eventuelle tap.
- Ved innleggelse tar du stilling til og informerer personalet om hvem som skal betraktes som din nærmeste pårørende.
- Du bør også avklare hvor mye og hva slags informasjon det er ønskelig at personalet formidler til nærmeste pårørende.

Transport (St)

Transport dekkes av kommunen, Pasientreiser ANS eller pasienten/beboeren etter hva som er formålet med reisen. [Pasientreiser](#)

Fritidsreiser dekkes ikke av kommunen.

Forsikring

- Innboforsikring

Hvis dine eiendeler blir stjålet etter innbrudd i sykehjemmet, eller skadet ved f.eks. brann, kan du få erstatning fra kommunens innboforsikring. Kommunens erstatning gjelder ikke hvis eiendelene er blitt frastjålet utenfor sykehjemmet. Kommunens forsikring har en svært høy egenandel som du må dekke selv. Beboere i sykehjem blir derfor anbefalt å tegne sin egen innboforsikring.

- Ansvarsforsikring

Kommunen har ansvarsforsikring som kan bli utløst hvis det er påvist at ansatte har vist uaktsomhet som har påført deg skade.

Møblering

Kommunen er ansvarlig for nødvendig møblering på ditt rom, men du blir oppfordret til å benytte egne møbler og sette ditt eget preg på rommet.

Erstatning

Som hovedregel erstatter ikke kommunen eiendeler eller klær som forsvinner eller blir ødelagt i vask. Du oppfordres til å ikke oppbevare eiendeler av høy verdi og kontanter på rommet.

Oversikt over kommunens sykehjem [Sykehjem - Larvik kommune](#)



Bolig med heldøgns bemanning

Beskrivelse

Bolig med heldøgns bemanning er en tjeneste som tildeles deg som ikke kan ivaretas trygt og forsvarlig i eget hjem til tross for velferdsteknologi, tilrettelegging, hjelpemidler og andre kommunale helse- og omsorgstjenester, og som har varig behov for å bo i umiddelbar nærhet til døgnkontinuerlig oppfølging. Tjenesten kan også tilbys der hvor kommunen vurderer boformen som mest hensiktsmessig.

Personer med store og sammensatte behov for heldøgns helse- og omsorgstjenester prioriteres til døgnbemannede omsorgsboliger. Larvik kommune har døgnbemannede omsorgsboliger på ulike steder, se mer [Kommunal bolig - Larvik kommune](#)

Før du søker!

Før du får innvilget langtidsopphold i institusjon må du:

Ha forsøkt alle andre tjenester som kan dekke ditt behov som velferdsteknologi, hjelpemidler, hjemmetjenester etc.

Ha forsøkt Hverdagsrehabilitering hvis du er i målgruppen for dette. [Hverdagsrehabilitering - Larvik kommune](#)

Ha forsøkt Trygghet og aktivitet hvis du er i målgruppen for dette [Tidsavgrenset opphold - Larvik kommune](#)

Ha vært på korttidsopphold for utredning av helsetilstand og bistandsbehov

Ha kontaktet [Helsehjelpen](#)/Tjenestekontoret for veiledning knyttet til velferdsteknologiske løsninger som kan dekke ditt behov





Del 3

Saksgang og søknadsskjema
for tilbud og tjenester som
krever vedtak

Del 3

Saksgang og søknadsskjema for tilbud og tjenester som krever vedtak

Hvis du ikke kan få dekket ditt behov med lavterskeltilbud, velferdsteknologi, hjelpemidler, opplæring, frivillighet eller andre tilbud og aktiviteter uten vedtak, kan du søke om vedtakstjenester, slik de er presentert i del 2 av denne tjenesteguiden.

Tjenestekontoret behandler alle søknader om helse- og omsorgstjenester, herunder støttekontakt, hjemmetjenester, rehabilitering, psykisk helsearbeid, institusjonsplass, avlastning, omsorgsstønning, praktisk bistand og BPA. I tillegg behandles søknad om TT kort, ledsagerbevis og parkeringstillatelse for forflytningshemmede.

Helse- og omsorgstjenestene er ofte av stor betydning for tjenestemottaker og pårørende, og alle søknader behandles etter prinsipper om en lik og rettferdig fordeling av kommunens ressurser. Når Tjenestekontoret mottar søknad om helsetjenester, vil saksbehandler gjennomføre en kartlegging av funksjonsnivå, ressurser og hjelpebehov, med fokus på egenmestring.



Kartleggingen vil som utgangspunkt foregå i ditt hjem, men kan også gjennomføres på Tjenestekontoret eller per telefon. Saksbehandler vil også innhente informasjon fra andre instanser som for eksempel fastlege eller spesialisthelsetjenesten, hvis informasjonen vil være av betydning for kartleggingen.

Vedtaks tjenester tildeles med bakgrunn i kartlagte individuelle behov der det er vurdert at behovet ikke kan løses på andre måter.

Samvalg

Samvalg er en prosess der du sammen med helsepersonell kommer frem til og tar beslutninger om undersøkelses- og behandlingsmetoder

Generelle forutsetninger som må være oppfylt for å få innvilget vedtaksbaserte tjenester

- Du bor eller oppholder deg i kommunen og søker selv eller ved hjelp av verge/pårørende
- Du samtykker til at vi kan innhente nødvendige helseopplysninger
- Du beskriver egne utfordringer, ønsker, mål og hva som er viktig for deg selv. Ved behov, bistår nærmeste pårørende
- Du samarbeider med helse- og omsorgstjenesten om funksjonskartlegging ved bruk av kartleggingsverktøy
- Du har forsøkt og/eller tatt i bruk hjelpemidler og velferdsteknologi for å mestre utfordringene
- Du er avhengig av praktisk eller personlig bistand på grunn av somatisk eller psykisk sykdom, skade eller lidelse, rusmiddelproblem, sosiale problemer eller nedsatt funksjonsevne
- Du fyller vilkårene i pasient- og brukerrettighetsloven
- Du aksepterer at arbeidsmiljølovens bestemmelser gjelder når det gjelder HMS, bruk av hjelpemidler og tilrettelegging hvis bistanden foregår i tjenestemottakers hjem

Del 3

Saksgang og søknadsskjema for tilbud og tjenester som krever vedtak



ORDSKY: Nordlandssykehuset

Medvirkning i saksbehandling

Brukermedvirkning er en lovfestet rettighet. Helsetjenestene har en plikt til å involvere brukere i undersøkelser, behandling og valg av tjenestetilbud.

I saksbehandling står brukermedvirkning sentralt. Som pasient / bruker har du rett til å ta del i valg som gjelder deg selv. Samvalg skal sikre tilstrekkelig, presis og relevant informasjon om hva du kan forvente av tjenester og tilbud i kommunen, og hva som forventes av deg som pasient, bruker eller som pårørende. Som søker med behov for bistand skal du fortelle hva du strever med og hva som er viktig for deg, slik at dine opplevde behov blir en del av saksbehandlingen.

Når du søker om tjenester vil saksbehandler ta kontakt med deg for en samtale. Samtalen er en dialog om utfordringer, ressurser, mål og muligheter. Samtalen skal være mestringsfokuseret, og tilrettelegging, hjelpemidler og velferdsteknologi vil være tema. Saksbehandler vil også vurdere om dine behov kan møtes med velferdsteknologiske løsninger, hjelpemidler, opplæring eller andre lavterskeltilbud i kommunen.

Pårørende kan være med hvis du som søker ønsker det selv, eller i de tilfeller hvor det er helt nødvendig på grunn av søkers helsetilstand.

Det viktigste i møtet mellom deg og saksbehandler er god kommunikasjon. Dette fordrer at dere er åpne og lydhøre for hverandre.

For at vi sammen skal kunne finne fram til den beste hjelp og støtte, skal du som bruker, pasient og pårørende:

- Bli tatt på alvor
- Bli behandlet med respekt
- Føle tillit og trygghet
- Få hjelp når behovet er der

Hva er viktig for deg?

I Larvik kommune stiller vi dette spørsmålet i møte med pasient, bruker og pårørende, slik at vi får vite hva som er viktig for deg i den aktuelle situasjonen du befinner deg i.

Videre spør vi om:

- Hvordan kan du få til å mestre dine helseutfordringer i det daglige?
- Hvordan kan vi bidra til at du lever så godt liv som mulig med dine helseutfordringer?
- Hvilke behov du trenger hjelp til å dekke?
- Hva mestrer du selv?
- Har du forsøkt hjelpemidler eller velferdsteknologi for å dekke behovet?
- Hva skulle du ønske at du kunne få til fremover?
- Hvordan kan vi samarbeide for at du skal kunne gjenvinne funksjoner?



Tjenestekontoret

Vedtak

På bakgrunn av individuell kartlegging med fokus på brukermedvirkning og egenmestring, fattes det vedtak om tjenester. Vedtaket beskriver hvilke tjenester som innvilges eller avslås. Videre beskriver vedtaket hvorfor du har fått innvilget eller avslått det du har søkt om. Får du avslag skal vedtaket også beskrive hvordan kommunen mener du skal få dekket behovet du har beskrevet. Kan du avhjelpest med lavterskeltiltak, velferdsteknologi eller frivillige organisasjoner, skal vedtaket beskrive hvor du kan henvende deg. Vedtaket inneholder også navn og telefonnummer til din saksbehandler, som du kan kontakte for å få hjelp til å kontakte andre instanser, klage på vedtaket osv.

Hvis du får innvilget tjenester, vil vedtaket være tidsbegrenset. Vedtaket beskriver hva formålet med å innvilge tjenestene er, som for eksempel å gi deg opplæring til å mestre utfordringene på egenhånd osv.

For tjenester som ikke er ment å vare lenger enn to uker, fattes det ikke vedtak. Dette kan for eksempel gjelde kortvarige behov etter sykehusopphold.

Hvis du kun har behov for opplæring for å mestre egne behov, fattes det et opplæringsvedtak med klart formål om å bli selvhjulpel i løpet av opplæringsperioden. Dette kan for eksempel gjelde opplæring i hjelpemidler, velferdsteknologiske løsninger som elektronisk medisineringsstøtte etc.

Vurderingsperiode

Hvis det innvilges tjenester, vil disse innvilges på laveste forsvarlige nivå som et utgangspunkt. For å sikre at tiltakene er virksomme, at tjenesten er nyttig og oppnår formålet, vil de som utfører tjenesten i løpet av kort tid gjøre egne vurderinger av søkers funksjonsnivå og bistandsbehov. Vurderingene meldes tilbake til Tjenestekontoret, som justerer tjenestene opp eller ned i tråd med det som er vurdert.

Evaluerer

Hvis det innvilges tjenester, vil disse innvilges på laveste forsvarlige nivå som et utgangspunkt. De som utfører tjenesten vil i løpet av kort tid gjøre egne vurderinger av funksjonsnivå og bistandsbehov, og melde dette tilbake til Tjenestekontoret. Tjenestenivået vil så justeres opp eller som vil justere vedtaket i tråd med de nye vurderingene.

I starten av et tjenesteforløp vil helse- og omsorgstjenesten raskt evaluere iverksatte tiltak. Dette for å sikre at tiltakene er virksomme, at tjenesten er nyttig og at den fyller formålet.

Revurdere

I nye og kortere tjenesteforløp evaluerer vi og gjør endringer i vedtakene ofte. Ved mer varige tjenesteforløp gjøres en ny vurdering av pasientens behov når det er endringer. Tjenestemottaker og tjenesteutfører deltar når tjenesten evalueres og endres.

Avslutte

Alle vedtak er tidsbegrenset. Når det nærmer seg sluttdato, vil det foretas en revurdering av tjenestebehovet. Ved endringer i funksjonsnivå og/eller bistandsbehov, endres vedtaket i tråd med dette. Hvis det ikke lenger vurderes å foreligge et behov for tjenester, vil vedtaket avsluttes.

Klage

Det er klagerett på vedtak. Fristen for å klage er fire uker fra vedtaket er mottatt. Alle klager sendes til Tjenestekontoret. Hvis vedtaket ikke endres etter ny behandling, sendes klagen automatisk videre til den lokale klagenemnda eller Statsforvalteren for endelig avgjørelse, avhengig av hva klagen gjelder. Avgjørelser fattet av klagenemnda og Statsforvalteren er endelige og kan ikke påklages.

Hvis klagen gjelder ledsagerbevis eller parkeringstillatelse for forflytningshemmede, er klageinstansen utvalg for klagesaker i kommunen. Kommunen oversender i så tilfelle klagen dit. Forvaltningsloven §§ 28 og 29



Søknadsskjema

Her finner du digitalt søknadsskjema og søknadsskjema som kan skrives ut:
[Søke helse- og omsorgstjenester](#)
[Larvik kommune](#)



Vi gjør huerandre gode



Larvik
kommune

og vil huerandre vel

Kilder:

[Med. avstandsoppfølging](#)

Agenda kaupang for innsatstrappen

Oppdatert mai 2024