



ÅRSPLAN

Borgejordet barnehage
2021/2022

	2
Om barnehagen	3
Visjon	3
Organisasjonskart	4
Lover og planverk	5
Personalet	5
Verdigrunnlag	6
Barn og barndom	6
Demokrati	6
Mangfold og gjensidig respekt	6
Likestilling og likeverd	7
Bærekraftig utvikling	7
Se meg – bedre tverrfaglig innsats	8
Mål for «Se meg»	8
Jeg er meg	9
Mål for «Jeg er meg!»	9
Danning gjennom omsorg, lek og læring	10
Danning	10
Omsorg	10
Lek	10
Læring	10
Vennskap og fellesskap	11
Kommunikasjon og språk	11
Sosial kompetanse	12
Sosiale spilleregler	12
Samarbeid mellom hjem og barnehage	13
Fagområdene	13
Kommunikasjon, språk og tekst	13
Kropp, bevegelse, mat og helse	14
Kunst, kultur og kreativitet	15
Natur, miljø og teknikk	16
Etikk, religion og filosofi	17
Nærmiljø og samfunn	18
	1
Borgejordet barnehage	
Jane Holhjem	
jane.holhjem@larvik.kommune.no	

Antall, rom og form	19
Planlegging, dokumentasjon og vurdering	20
Planlegging	20
Dokumentasjon	20
Vurdering	20
Oppstart og overganger	21
Nye barn	21
Overføring mellom avdelingene	21
Overgang til skole	21
Barns medvirkning	21
Arbeidsmåter	21
Allmennpedagogisk	21
Progresjon	22
Digital praksis	22
Handlingsplaner	22
Samarbeid med andre	22
Kompetanseplan	22



Om barnehagen

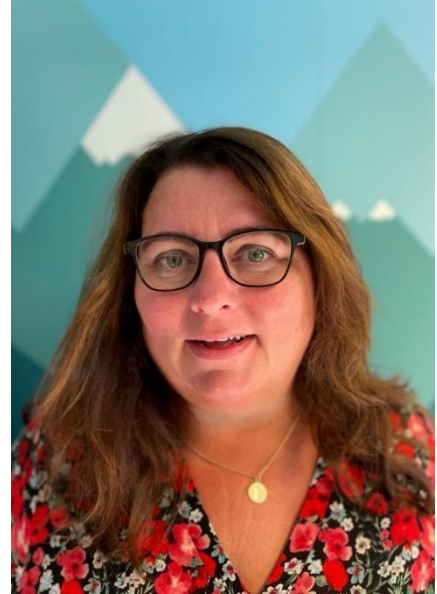
Borgejordet barnehage ligger sentralt med kort avstand til blant annet biblioteket, Bøkeskogen og Doktorfjellet. Barnehagen har et stort uteområdet som innbyr til lek og læring. Barnehagen består av fire avdelinger, med totalt 71 plasser til barn i alderen 0-6 år.

Åpningstid: 06:45-17:00

Borgejordet barnehage
Borgejordet 74
3269 Larvik
tlf: 33 17 22 30

Styrer:
Jane Holhjem
jane.holhjem@larvik.kommune.no
tlf: 453 91 184

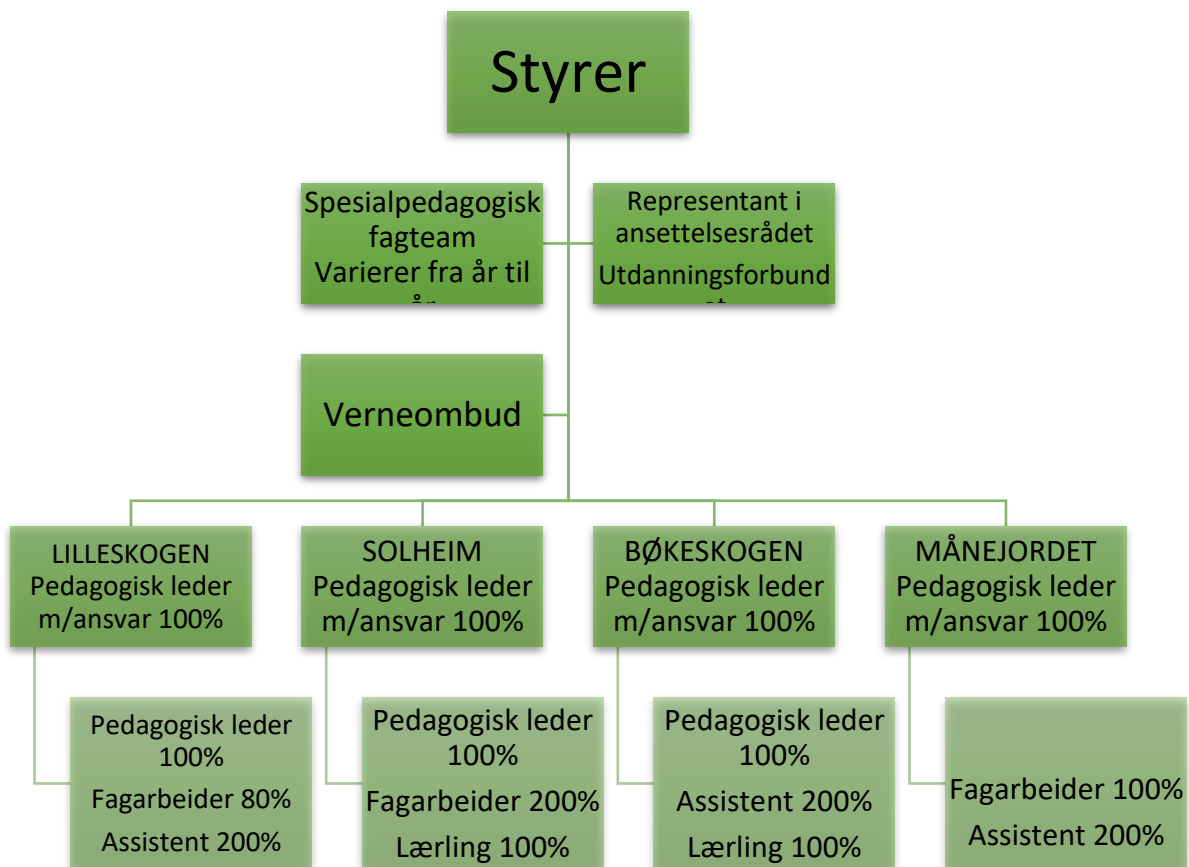
Virksomhetsleder for barnehagene i Larvik kommune:
Anja Sterner
tlf: 913 16 049
anja.sterner@larvik.kommune.no



Visjon

Glade og nysgjerrige barn i gode relasjoner!

Organisasjonskart



Lover og planverk

[Lov om barnehager](#)

[Rammeplan for barnehagen](#)

Forskrifter og retningslinjer fra Kunnskapsdepartementet
Kommunale vedtak

Personalet

Lilleskogen

15 barn
0-3 år

Merete Wisth, pedagogisk leder m/ansvar
Silje Remman, pedagogisk leder
Merethe Fjeldheim, fagarbeider
Venous Tahsin, assistent
Mona Rita Vestrum, assistent

Solheim

12 barn
0-3 år

Karoline Henriksen, pedagogisk leder m/ansvar
Inger Therese Olberg, pedagogisk leder
Emine Koc, fagarbeider
Unni Andresen, fagarbeider
Fherena Makeda Rønning, lærling

Bøkeskogen

22 barn
3-6 år

Inger Ramsdalen, pedagogisk leder m/ansvar
Irene Theimann, pedagogisk leder
Hilde Halvorsen, assistent
Kjellaug Larsen, assistent
Lydia Marie Hansen, fagarbeider
Venelina Elise Helland Hagen, lærling

Månejordet

22 barn
3-6 år

Elin Lysa, pedagogisk leder m/ansvar
Lucinda Leebeck, fagarbeider
Gunn Jeanette Hegg, fagarbeider
Torstein Holgersen, assistent

Øvrig personal

Veronica Holst, støttepedagog
Kathrine Indahl, støttepedagog/assistent
Jane Holhjem, styrer

Verdigrunnlag

Respekt: vi er like mye verdt uansett alder, kjønn, religion og bakgrunn.

Omsorg: Vi tar vare på hverandre og bryr oss om den enkelte.

Samarbeid: Vi hjelper hverandre mot et felles mål, og bidrar til fellesskapet.

Barn og barndom

Hva gjør vi?

- Anerkjenne barndommens egenverdi.
- Skaper en god barndom for barna sammen med barn og foresatte.

Demokrati

Hva gjør vi?

- Utøver positive holdninger i henhold ulikheter i samfunnet.
- Respekterer forskjellighet.

Mangfold og gjensidig respekt

Hva gjør vi?

- Har ansatte med kunnskap om å skape en kulturforståelse blant barn og ansatte.
- Har et stort fellesskap av ulikheter i både kultur, religion og etnisitet.



Likestilling og likeverd

Hva gjør vi?

Gjennom prosjektet «Jeg er meg», lærer barna om ulikheter og likheter mellom oss og familiesammensetninger, som igjen bidrar til en økt forståelse om likestilling og likeverd.

Bærekraftig utvikling

Barnehagene i Larvik kommune vil ha et særlig engasjement for tiltak som styrker bærekraft og miljøbevissthet hos barn, foreldre og ansatte.

I Rammeplan for barnehagen står det at barna skal lære å ta vare på seg selv, hverandre og naturen. Videre står det at barnehagen har en viktig oppgave i å fremme verdier, holdninger og praksis for mer bærekraftig samfunn.

Miljøperspektivet vil være et av de viktigste perspektivene som barnehagen må arbeide med. Gjennom lek, eksperimentering og hverdagsaktiviteter vil barnehagen legge til rette for gode opplevelser og erfaringer og en begynnende forståelse for bærekraftig utvikling.

Kunnskap og holdninger dannes bl.a. gjennom den praksis barna opplever i barnehagen.

Å få gode naturopplevelser og å bli kjent med naturens mangfold er viktig for å kunne bli et miljøbevisst menneske.

Naturopplevelser i tidlig barndom blir ofte ansett som vesentlig for barns holdninger til natur senere i livet. Derfor er det viktig at vi i barnehagen starter med det som fascinerer barn som f.eks. insekter, fugler, frosker og ikke nødvendigvis de store spørsmålene.

Vi må gi barna opplevelser slik at de kan undersøke, undre seg og stille spørsmål for å forstå sammenhenger. Barna skal få erfaringer med å ta vare på omgivelsene og naturen rundt oss.

Vi vil forske på fornybare ressurser, lære om økosystemet og være miljøvernere.

I det daglige jobber barnehagen for å finne miljøvennlige produkter og ta miljøvennlige valg.



Les mer om FNs bærekraftsmål [her](#).

Livsmestring og helse

Hva gjør vi?

- Deltar i Larvik kommunes prosjekt «[Jeg er meg!](#)»
- Deltar i kommunale barnehagers prosjekt «Livsmestring og helse».
- Alle barn skal ha samme mulighet til å delta i aktivitet i regi av barnehagen – uavhengig av familiens økonomi.
- Alle aktiviteter i barnehagen er gratis.
- Barnehagen serverer sunn mat i henhold til «[Bra mat i barnehagen](#)».
- Barna er fysisk aktiv.
- Ansatte har gode relasjoner til alle barn.
- Ansatte i barnehagen har fokus på å skape gode relasjoner til alle foresatte.
- Ansatte i barnehagen har fokus på barns relasjon til andre barn.
- Barnehagen jobber systematisk for å utvikle barns språk.

Se meg – bedre tverrfaglig innsats

Larvik kommune har valgt å utvikle og implementere en samhandlingsmodell med utgangspunkt i den nasjonale BTI modellen. Med Se meg modellen skal vi kvalitetssikre helhetlig og koordinert innsats uten brudd i oppfølgingen av utsatte barn og unge.

Mål for «Se meg»

Utsatte barn, unge og deres foreldre skal oppleve at de involveres tidlig ved bekymring eller endring knyttet til dem. Målet er at tjenestene skal arbeide helhetlig og koordinert uten brudd i oppfølgingen.

Mer informasjon ligger [her](#).



Jeg er meg

«Jeg er meg!» er et prosjekt for å fremme barns seksuelle helse og for å forebygge seksuelle overgrep og vold mot barn. Prosjektet har til hensikt å styrke de ansatte på helsestasjon og i barnehage sin kunnskap og bevissthet om barns naturlige seksuelle utvikling, og hvordan denne kommer til uttrykk gjennom lek og atferd. Ved å øke denne kompetansen hos de ansatte, er vårt håp at de blir satt i bedre stand til å snakke med barn om disse temaene, og dermed lettere kan identifisere barn det er grunn til å bekymre seg for.

Mål for «Jeg er meg!»

- Gi barn og ansatte kunnskap.
- Etablere ord og begreper.
- Bli kjent med kroppen.
- Bli glad i egen kropp.
- Ha respekt for andres kropp.
- Bli kjent med egne og andres følelser
- Kunne si ifra og sette grenser.
- Bevisstgjøre barn om gode og vonde hemmeligheter.
- Bli kjent med likheter og ulikheter hos barn og voksne, og ulike familiesituasjoner.



Danning gjennom omsorg, lek og læring

Danning

Vi vil se barn som:

- Hjelp barn å bli den beste utgaven av seg selv – til det beste for seg selv og andre.
- Veilede barn til å finne og utvikle de gode sidene i seg selv.
- Veilede barn til å gjenkjenne og regulere følelsene sine.
- Veilede barn til å finne handlingsalternativer.
- Fremme empati.
- Styrke mangfoldet.
- Undre oss sammen med barn.

Omsorg

Vi vil se barn som:

- Hjelper hverandre i hverdagen.
- Trøster andre som er lei seg.
- Har begynnende egenskaper innenfor konfliktløsning.
- Inkluderer hverandre.
- Er hyggelig med hverandre.
- Snakker hyggelig til og om andre.
- Viser at de vil ta vare på andre.
- Lytter og viser respekt overfor andres meninger og behov.

Lek

Vi vil se barn som:

- Utvikler sosiale ferdigheter.
- Inkluderer hverandre.
- Er aktive.
- Viser glede.
- Etablerer vennskap.
- Utvikler vennskap
- Bruker fantasien.
- Bruket språket.
- Viser følelser.
- Viser trivsel.

Læring

Vi vil se barn som:

- Deltar i daglige gjøremål.
- Deltar aktiv i hverdagsaktiviteter og tilrettelagte aktiviteter.
- Utforsker.
- Er nysgjerrige.
- Bruker erfaringer de får innenfor fagområdene i rammeplanen.
- Undrer seg sammen med ansatte og andre barn.
- Viser mestringsfølelse.

Vi har aldersbaserte lekegrupper på tvers av avdelingene:

Marihønene – 2-3 åringene på Lilleskogen og Solheim.

Spurvenerne – 3-4 åringene på Månejordet og Bøkeskogen.

Kråkene – 4-5 åringene på Månejordet.

Ørnene – 5-6 åringene på Bøkeskogen.

Vennskap og fellesskap

Vi vil se barn som:

- Bryr seg og tar vare på hverandre
- Samhold og nærhet
- Byr hverandre inn i lek
- Trøster hverandre
- Hjelper hverandre

Kommunikasjon og språk

Vi vil se barn som:

- Kommuniserer med hverandre og voksne
- Forteller om det de opplever, følelsene og erfaringene sine
- Bruker bøker, sang, rim og regler.
- Forstår humor, tull og tøys....
- Har et variert og rikt språk



Sosial kompetanse

Barnehagen skal fremme vennskap og fellesskap

Vi vil se barn som:

- Samarbeider med andre.
- Opprettholder vennskap over tid.
- Viser glede over å være sammen med andre.
- Er inkluderende.
- Løser konflikter på en hensiktsmessig og aldersadekvat måte.
- Viser omsorg og empati.
- Deltar i fellesskapet.
- Er selvstendige.
- Sier ifra om egne ønsker og behov på en hensiktsmessig måte.
- Setter grenser for seg selv.

Vi vil se ansatte som:

- Veileder barn slik at de mestrer sosiale spilleregler.
- Gir barn positiv oppmerksomhet når de mestrer eller forsøker å mestre sosialt samspill.

Sosiale spilleregler

Det er de voksne/ansatte rundt barn som har ansvar for å veilede barn i å mestre de sosiale spillereglene. Disse reglene er viktige for å få til et godt sosial samspill, og de endres ut ifra hvem man er sammen med. Det forventes ikke at barn skal beherske alle reglene – men de ansatte i barnehagen skal hjelpe barna på veien.



Samarbeid mellom hjem og barnehage

Følgende er viktig for oss:

- Dele viktig informasjon om barnet.
- Gi beskjed hvis barnet ditt ikke kommer i barnehagen.
- Lese informasjon fra barnehagen.
- Laste ned, logge seg på og bruke vår app aktivt. Det er i Visma det meste av kommunikasjon skjer.
- Gi beskjed til en ansatt når barnet ditt kommer og blir hentet.
- Gi beskjed til en ansatt hvis noen andre enn deg skal hente barnet.
- Gi tilbakemelding på barnehagens innhold og aktiviteter.
- Svare på brukerundersøkelse.
- Møte til foreldresamtaler med barnehagelærer.
- Være en del av Foreldrerådet og gi Samarbeidsutvalget innspill til å bedre barnehagen.

Fagområdene

Kommunikasjon, språk og tekst

Vi vil se ansatte som:

- Er gode språklige forbilder.
- Støtter barn med kommunikasjonsvansker.
- Oppmuntrer til og stimulerer språklig aktivitet.
- Støtter flerspråklige barn i å bruke morsmål.
- Synliggjør språklig mangfold.

Vi vil se barn som:

- Uttrykker følelser, tanker, meninger og erfaringer på ulike måter.
- Reagerer på navnet sitt.
- Er nysgjerrig på lyder og symboler.
- Bruker språk til å skape relasjoner, delta i lek, og som redskap til å løse konflikter.
- Videreutvikler sin begrepsforståelse og bruker et variert ordforråd.
- Leker, improviserer og eksperimenterer med, rim, rytme og ord.
- Møter et mangfold og opplever spenning med eventyr, sang, fortellinger og daglige samtaler.
- Retter oppmerksomhet mot noe over lengre tid.
- Viser interesse for bøker.

Kropp, bevegelse, mat og helse

Vi vil se ansatte som:

- Språksetter egne og andres grenser, kroppsuttrykk/følelsesuttrykk.
- Oppfordrer barna til å sette grenser for seg selv.
- Hjelper barna til å forstå andres grenser.
- Legger til rette for variert bruk av kroppen inne og ute.
- Legger til rette for god hygiene og gode matvaner.
- Skaper en god atmosfære rundt måltidene.
- Legger til rette for å oppleve mestring.
- Hjelper barna til å stole på egne evner.
- Er deltagende og aktive i lek, inne og ute.

Vi vil se barn som:

- Får erfaringer med å bruke kroppen fin- og grovmotorisk.
- Opplever humor, trygghet og omsorg i hverdagen.
- Opplever glede gjennom å være fysisk aktiv og mestre nye aktiviteter.
- Får erfaringer med ulike underlag i ulike årstider.
- Gjenkjenner ulike kroppsdelar.
- Kjenner igjen ulike behov hos seg selv.
- Utvikler bevissthet rundt egne og andres grenser.
- Får oppleve variert kost, og erfaringer med å tilberede måltider.
- Bli kjent med hvor maten kommer fra.





Kunst, kultur og kreativitet

Vi vil se ansatte som:

- Gir rom for, støtter og beriker barnas bearbeiding av møter med kunst og kultur.
- Er lydhøre, anerkjennende og imøtekommer barns egen tradisjonskultur og barnekultur.
- Er lyttende og oppmerksomme på barnas ulike kulturelle uttrykk, viser respekt for deres ytringsformer og fremmer lyst til å gå videre i utforsking av de estetiske områdene.
- Motiverer barna til å uttrykke seg gjennom musikk, dans, drama og annen skapende virksomhet, og gir dem mulighet til å utvikle varierte uttrykksformer.
- Synliggjør og skaper estetiske dimensjoner i barnehagens inne- og uterom.
- Gir barna anledning til å bli kjent med et mangfold av tradisjoner og kunst- og kulturuttrykk fra fortid og samtid.
- Bidrar til at kulturelt mangfold blir en berikelse for hele barnegruppe.
- Bruker sine egne og andres ressurser.
- Er engasjerte.
- Gir barn anerkjennelse.
- Lar barn medvirke.

Vi vil se barn som:

- Har tilgang til utstyr, rom og materialer som støtter opp om deres lekende og estetiske uttrykksformer.
- Tar i bruk fantasi, kreativ tenkning og skaperglede.
- Bearbeider inntrykk og følelser i møte med kunst, kultur og estetikk gjennom skapende virksomhet ute og inne.

- Møter et mangfold av kunstneriske og kulturelle uttrykksformer og utforsker og deltar i kunst- og kulturopplevelser sammen med andre.
- Bruker ulike teknikker, materialer, verktøy og teknologi til å uttrykke seg estetisk.
- Opplever glede og stolthet over egen kulturell tilhørighet.
- Blir kjent med tradisjonelle sanger, instrumenter, rim, regler, bøker, fortellinger og eventyr.
- Gleder seg over å være kreative, viser stolthet og mestringsfølelse.
- Får kjennskap til kunst og kultur i nærmiljøet.
- Blir kjent med forskjellige former for sang og musikk, teater og bildende kunst.



Natur, miljø og teknikk

Vi vil se ansatte som:

- Undrer seg sammen med barna over naturen.
- Benytter seg av teknologi.
- Utfører eksperimenter.
- Er gode rollemodeller.
- Bruker egne og andres ressurser.

Vi vil se barn som:

- Er glad i å bruke naturen.
- Er ute i all slags vær.
- Undrer seg over det de ser.
- Er med på å kildesortere.
- Får interesse for tekniske leker.
- Får erfaring med IKT.
- Går på tur og blir kjent i nærmiljøet.
- Blir kjent med årstidene.
- Blir kjent med ulike metoder for matproduksjon.
- Får kjennskap til ulike vekster, dyr, insekter og småkryp.
- Konstruerer med ulike materialer, og utforsker muligheter som ligger i redskaper og teknologi.

Etikk, religion og filosofi

Vi vil se ansatte som:

- Har innsikt i de ulike religionene.
- Viser respekt for hverandre.
- Undrer seg og reflekterer sammen med barna.
- Formidler fortellinger.
- Formidler verdier og holdninger.
- Legger til rette for markeringer av høytider, tradisjonelle merkedager i de ulike kulturer, religioner og livssyn som er representert på avdelingen.
- Inkluderer foresatte.

Vi vil se barn som:

- Er inkluderende.
- Stiller spørsmål, undrer seg og er nysgjerrige.
- Har respekt for hverandre.
- Har kjennskap til andres kulturer og tradisjoner.
- Får kjennskap til de religiøse tradisjonene som er representert i barnehagen.
- Får erfaringer med kristne høytidstradisjoner.



Nærmiljø og samfunn

Vi vil se ansatte som:

- Sørger for at barna erfarer at deres valg og handlinger kan påvirke situasjonen både for dem selv og for andre.
- Introducerer barna for personer, steder og samfunnsinstitusjoner i nærmiljøet for å skape tilhørighet og hjelpe barna med å orientere seg og ferdes trygt.
- Gir barna like muligheter, fremmer likestilling og motvirker diskriminering, fordommer, stereotypier og rasisme.
- Gir barna forståelse av at samfunnet er i endring, og at de inngår i en historisk, nåtidig og fremtidig sammenheng.
- Gjør barna kjent med samisk kultur og levesett og knytter det samiske perspektivet til merkedager og hverdagsliv, kunst, kultur og mattradisjoner.
- Gir barna begynnende kjennskap til betydningen av menneskerettighetene, spesielt barnekonvensjonen.
- Språksetter og snakker positivt om ulikheter.
- Inkluderer foreldre.
- Ivaretar likestilling og motvirker fordommer.
- Er oppdatert på utviklingen i samfunnet.
- Har kjennskap til barnekonvensjonen og jobber i samsvar med den.
- Har kunnskap om norske minoriteter.
- Er gode rollemodeller.
- Viser anerkjennelse, respekt og likeverd.
- Kjenner og bruker barnehagens nærmiljø.

Vi vil se barn som:

- Oppmuntres til å medvirke i egen hverdag og utvikler tillit til deltakelse i samfunnet.
- Erfarer at alle får utfordringer og lik mulighet til deltakelse.
- Utforsker ulike landskap, blir kjent med institusjoner og steder i nærmiljøet, og lærer å orientere seg og ferdes trygt.
- Blir kjent med lokalhistorie og lokale tradisjoner.
- Blir kjent med ulike tradisjoner, levesett og familieformer.
- Blir kjent med at samene er Norges urfolk, og får kjennskap til samisk kultur.
- Får kjennskap til nasjonale minoriteter.
- Tar vare på hverandre, tingene våre og miljøet.
- Inkluderer alle uansett hudfarge, religion og etnisk tilhørighet.
- Gjør små utflukter i nærmiljøet.
- Hjelper til med enkle hverdagsoppgaver.
- Gir uttrykk for sine ønsker, følelser og behov.
- Får erfaring med ulike land og kulturer.



Antall, rom og form

Vi vil se ansatte som:

- Er engasjerte og bruker her og nå situasjoner.
- Har realfagskompetanse.
- Bruker ressurser, også digitale verktøy, for å inspirere barna til matematisk tenkning.
- Gir barna matematiske erfaringer i lek og hverdagsaktiviteter.
- Stimulerer og støtter barns evne og utholdenhet i problemløsning.

Vi vil se barn som:

- Oppdager og undrer seg over matematiske sammenhenger.
- Utvikler forståelse for grunnleggende matematiske begreper.
- Leker og eksperimenterer med tall, mengde og telling, og får erfaring med ulike måter å uttrykke dette på.
- Erfarer størrelser i sine omgivelser og sammenligner disse.
- Bruker kroppen og sansene for å utvikle romforståelse.
- Undersøker og gjenkjenner egenskaper ved former og sorterer dem på forskjellige måter.
- Undersøker og får erfaring med løsning av matematiske problemer og opplever matematikkglede.



Planlegging, dokumentasjon og vurdering

Planlegging

Ansatte bruker individuell tid, avdelingsmøter og planleggingsdager til planlegging. Det planlegges både kortsiktig og langsiktig. Det tas hensyn til hva rammeplanen krever, kommunale føringer, evaluering i personalgruppen, tilbakemelding fra foresatte og barnas interesser. Det sendes ut periodeplaner som beskriver hva som har skjedd den siste tida og hva vi har planlagt å gjøre i barnehagen den neste perioden.

Dokumentasjon

Personalet vil dokumentere det som skjer i barnehagen gjennom tekst og bilder. Dokumentasjonen skal brukes for å vise barn og foreldre hva som skjer i barnehagen. Dokumentasjon skal også brukes som grunnlag for evaluering og refleksjon blant de ansatte.

Etter samtykke fra foresatte følges hvert enkelt barn opp med kartleggingsverktøyet «Alle med». Skjemaet vil bli brukt som grunnlag for foreldresamtalene.

Vurdering

Personalet vil systematisk evaluere driften av barnehagen i sine møter. Evalueringen vil ligge til grunn for videre planlegging.

Oppstart og overganger

Nye barn

- Foreldremøte for nye foreldre på småbarnsavdelingene i mai.
- Nye barn og foreldre ønskes velkommen til å besøke barnehagen jevnlig i to – tre måneder før oppstart.
- Barnas trygghet bestemmer tempoet i tilvenning så langt det er mulig.

Overføring mellom avdelingene

- Barn og voksne fra «gammel» avdeling besøker «ny» avdeling. Besøkene trappes gradvis opp i lengde og hyppighet. Etter hvert besøker barna ny avdeling alene.

Overgang til skole

- Skolestarterne vil i siste halvåret i barnehagen ha spesielt fokus på overgangen til skole med besøk til de ulike skolene og SFO. Der det er behov for mer tilrettelegging, etableres det samarbeid med skolen i god tid før barnet begynner på skolen.
- I foreldresamtale vil pedagogen presentere et samtykkeskjema. Der kan foreldre og barnehage i samarbeid gi skolen nødvendig informasjon om barnet. Dette sikrer at skolen får best mulig forutsetning for å møte barn og foresatte ut fra deres behov, og gi et positivt møte med skolen.

Barns medvirkning

Når barn medvirker vil vi se barn som:

- Blir lyttet og tatt hensyn til.
- Får være med på å påvirke daglige opplevelser.
- Deltar i daglige gjøremål.
- Tar egne valg.
- Medvirker i valg av regler.
- Medvirker i valg av aktiviteter og måltid.
- Tør å vise følelser og setter ord på de.
- Tar del i samspillet i gruppa.
- Gis tid til «å prøve selv».
- Deltar på dialogkonferanser når de er 5 år.

Arbeidsmåter

Allmennpedagogisk

Barnehagen skal tilpasse det allmennpedagogiske tilbudet etter barnas behov og forutsetninger, også når noen barn har behov for ekstra støtte i kortere eller lengre perioder. (Rammeplan s. 40)

Alle barn har en egenart og i barnehagen skal vi tilrettelegge slik at alle barn får det de trenger i forhold til et inkluderende og likeverdig tilbud. Dersom barnets behov ikke kan dekkes innenfor det allmennpedagogiske tilbudet, vil barnehagen opplyse foreldrene om retten til spesialpedagogisk hjelp. Dette kan være veiledning og hjelp fra eksterne samarbeidspartnere, for eksempel Pedagogisk Psykologisk Tjeneste, Barne- og Ungdomspsykiatrisk avdeling eller fysioterapeut. Av og til vil det

komme spesialpedagog, støtte assistent eller lignende inn i barnehagen, alt etter barnets individuelle behov.

Progresjon

Progresjon i barnehagen innebærer at alle barna skal utvikle seg, lære og oppleve fremgang. Alle barna skal kunne oppleve progresjon i barnehagens innhold, og barnehagen skal legge til rette for at barn i alle aldersgrupper får varierte leke-, aktivitets- og læringsmuligheter. (Rammeplan s. 44)

I løpet av barnehagedagen skal barna oppleve mestring, samtidig er det viktig at barna får ulike utfordringer og at de får kjenne på gleden ved å lære noe nytt. Mye læring skjer gjennom hverdagsaktivitet.

Digital praksis

Vi vil se barn som:

- Bruker digitale verktøy til lek, undring og læring.
- Tas med i å søke digital kunnskap.
- Har nettbrett tilgjengelig.
- Utvikler en begynnende etisk forståelse rundt bruk av digitale medier.
- Vi vil se personal som:
 - Har et bevisst forhold til opphavsrett.
 - Har et bevisst forhold til kildekritikk.
 - Legger til rette for at barn utforsker, skaper, leker og lærer gjennom digitale plattformer.

Handlingsplaner

Alle avdelinger har utviklet egne handlingsplaner som er grunnlag for året i barnehagen. Disse inneholder fokus på avdelingen, dagsrytme og årshjul.

Samarbeid med andre

Larvik kommune har ansvar for at de ulike tjenestene for barnefamilier er godt koordinert. For at barn og foreldre skal få et mest mulig helhetlig tilbud, vil Bergeskogen idrettsbarnehage samarbeide med andre tjenester og institusjoner i kommunen. Disse samarbeidspartnere er:

- Helsestasjon
- PP-tjenesten / Barneverntjenesten
- Kommunens barneskoler
- Thor Heyerdahl videregående skole, Universiteter og Ungdomsskoler
- Andre barnehager kommunale og private
- NAV, Arbeid og kvalifisering (AOK), Opplæringskontoret
- Sykehjem
- Larvik bibliotek, Larvik museum
- Pi-parken, Kulturskolen, naturskolen og andre enheter i kommunen

Kompetanseplan

Personalet i Borgejordet barnehage har ulike kompetanse og erfaringer. Vi kurser personell ut i fra behov og ønske om videre utvikling, både som gruppe og enkeltindivid. Borgejordet barnehage har utarbeidet en kompetanseplan for barnehageåret 2021/2022.