



Arbeidsmarkedet i Larvik under pandemien

Utvalg for oppvekst og kvalifisering



Arbeidsledighet i byene i Vestfold og Telemark

- Larvik 2,8 %
- Holmestrand 3,2 %
- Tønsberg 3,8 %
- Skien 3,8 %
- Porsgrunn 3,8 %
- Sandefjord 4,0 %
- Horten 4,2 %

Bransjer – hardest rammet av pandemien



Butikk og salg

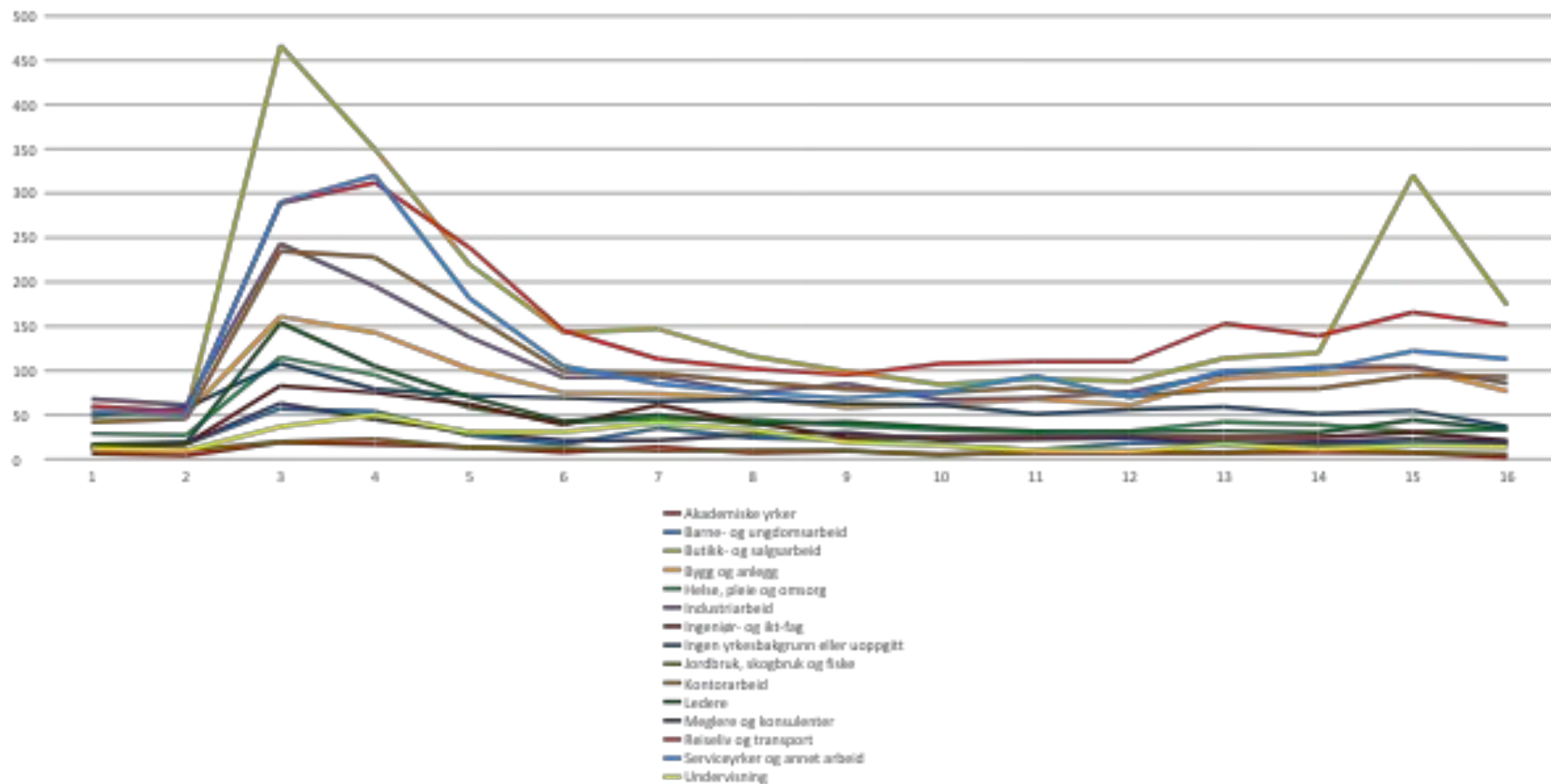


Reiseliv og transport

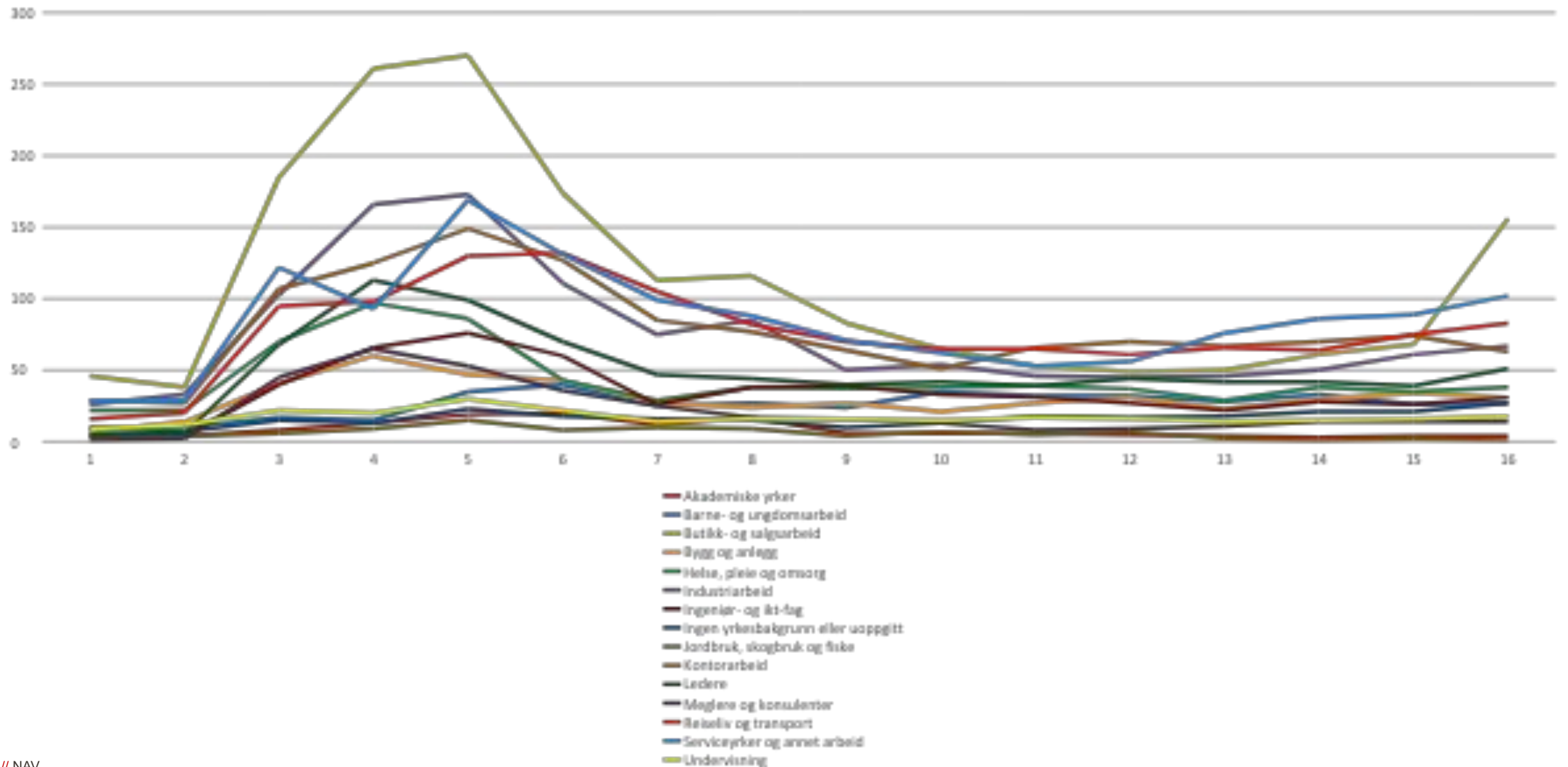


Serviceyrker

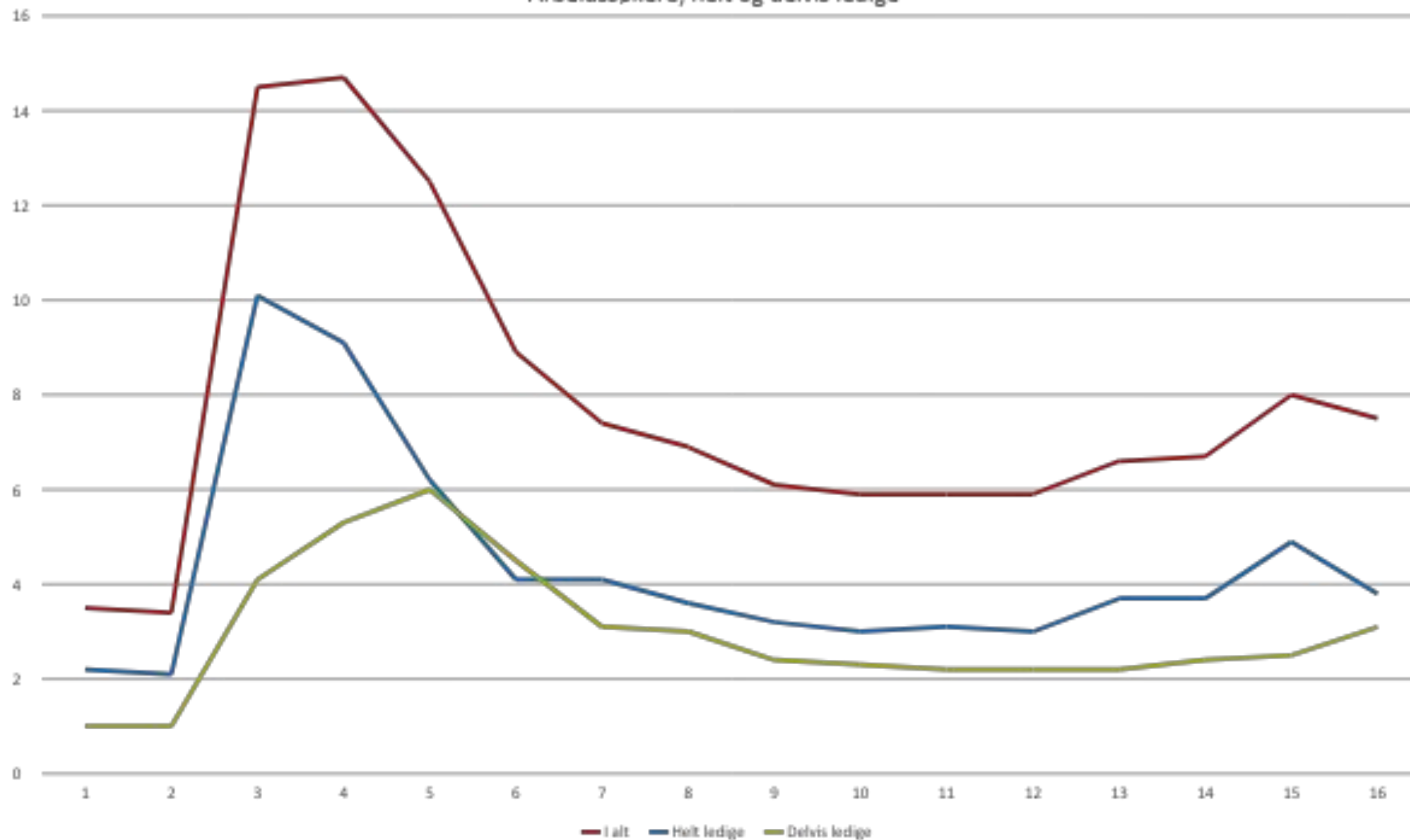
2020-2021
Antall helt ledige fordelt på yrkesgrupper



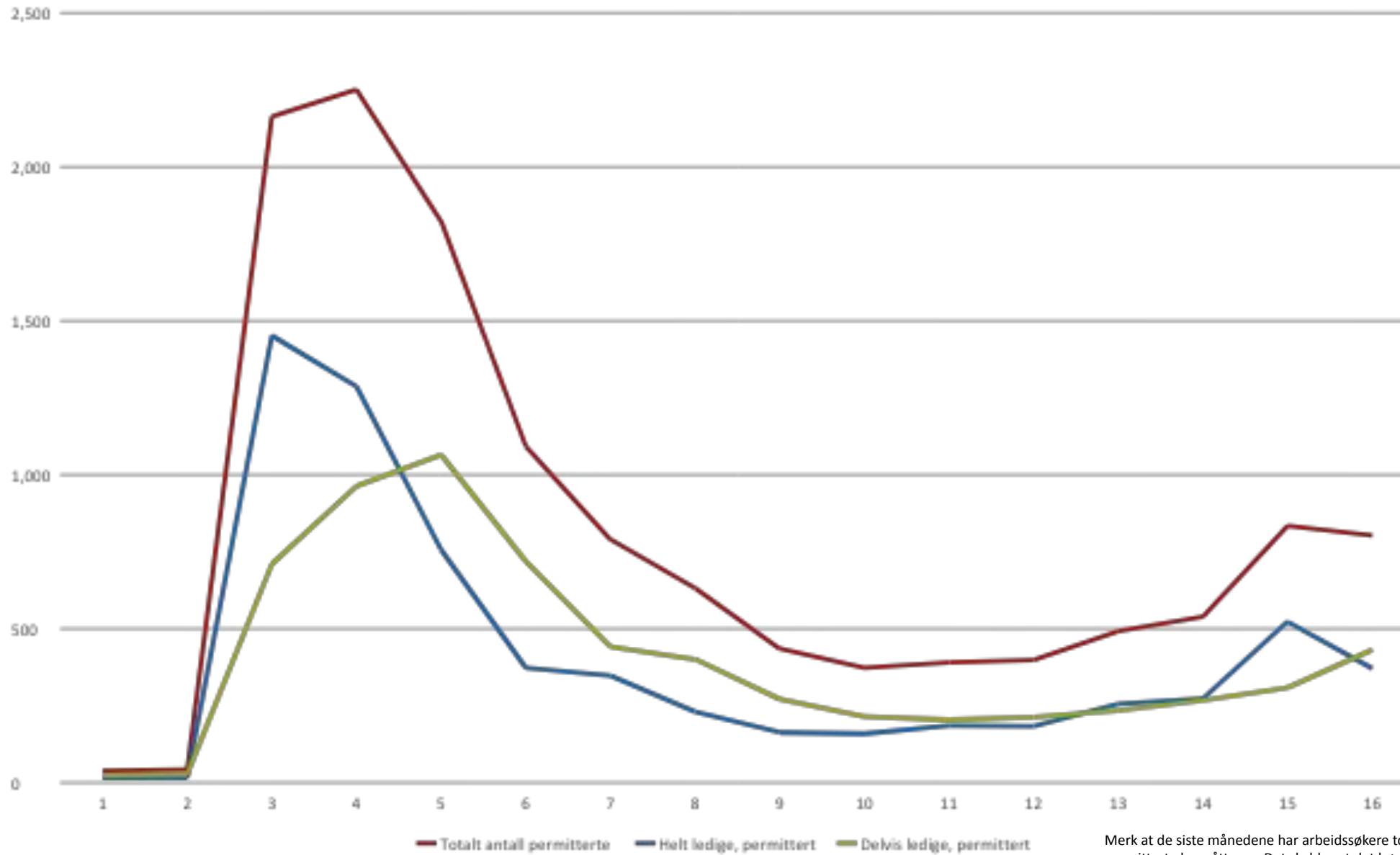
2020-2021
Antall delvis ledige fordelt på yrkesgrupper



2020-2021
Arbeidssøkere; helt og delvis ledige

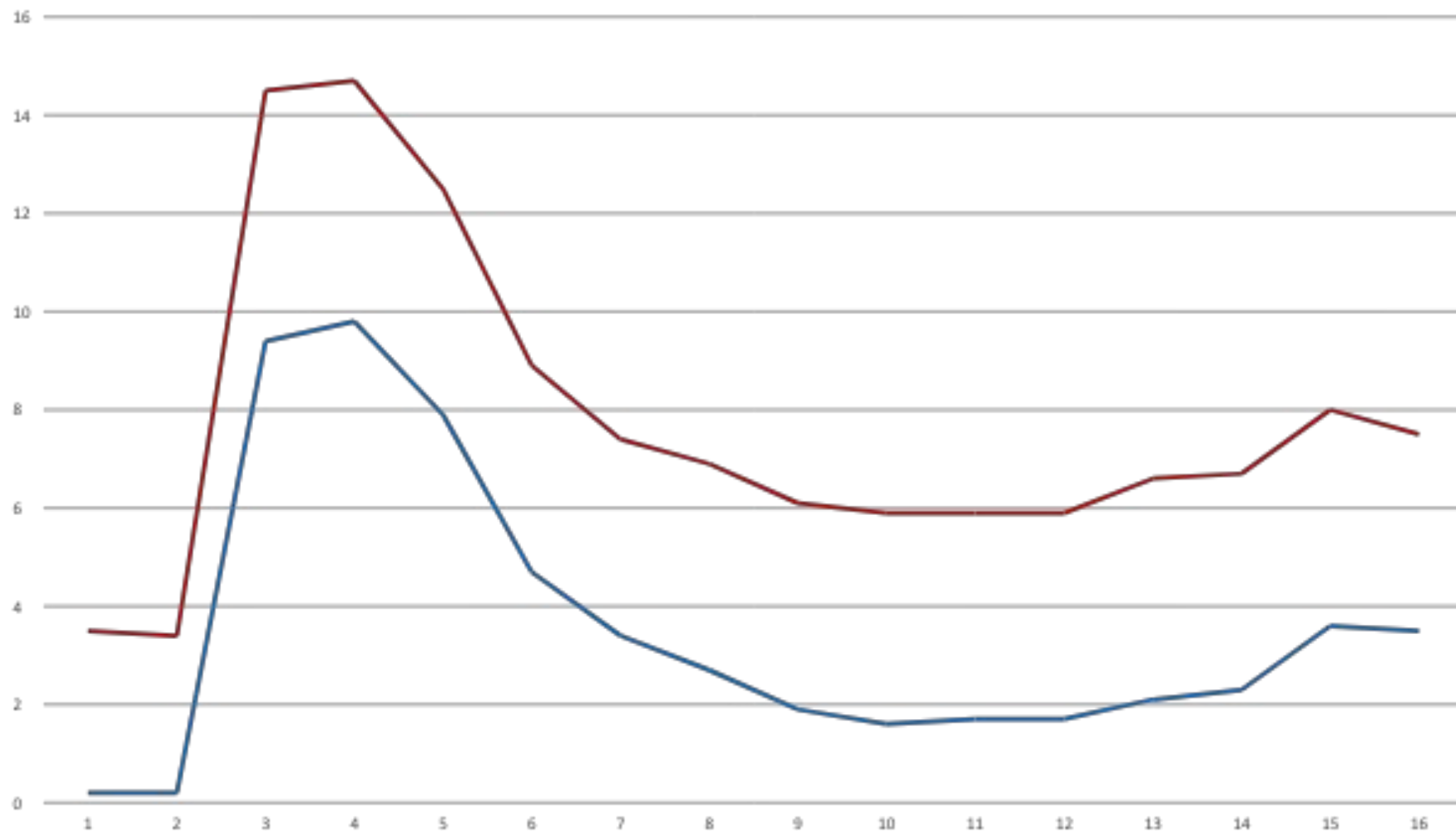


202-2021 Antall permitterte



Merk at de siste månedene har arbeidssøkere totalt gått ned, mens andelen permitterte har gått opp. Det skyldes at det høye antallet permitterte.

2020-2021
Andel av arbeidsstyrken

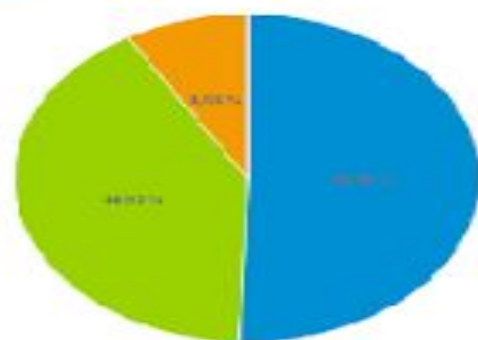


Arbeidssøkere totalt Permitterte arbeidssøkere

De permitterte inngår i total andel

Fordeling arbeidssøker-kategorier

■ Helt ledige ■ Delvis ledige ■ Arbeidssøkere på tiltak



Arbeidssøkere over tid



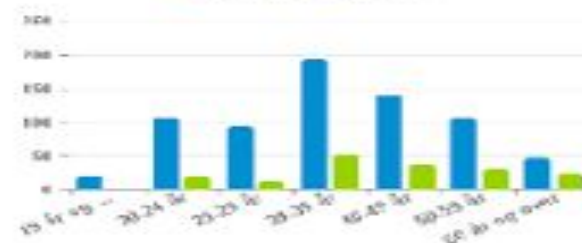
Arbeidssøkere: ledige jobber og bransje

■ Arbeidssøkere ■ Ledige jobber



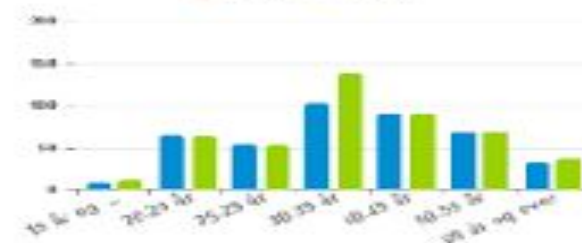
Helt ledige: varighet og alder

■ Korttid ■ Langtid



Helt ledige: kjønn og alder

■ Kvinner ■ Mann



Fakta om arbeidsledigheten, arbeidssøkere og helt ledige i Larvik

Antall helt ledige personer var 880 i april, mens antallet arbeidssøkere var 1 742. Arbeidssøkere er summen av personer som i perioden er helt ledige, delvis ledige og arbeidssøkere som deltar på tiltak.

I april var helt ledige som andel av arbeidsstyrken 3,83 i Larvik

Det var 419 ledige kvinner og 461 ledige menn. Andelen helt ledige under 30 år av alle ledige var 28,75.

I april var andel langtidsledige av alle ledige 19,77 i Larvik

Det var til sammen 413 ledige stillinger i Larvik i april.

// NAV Larvik