

Profilmanual 2022

LARVIK KOMMUNE _ VERSJON 1.1



Larvik
kommune

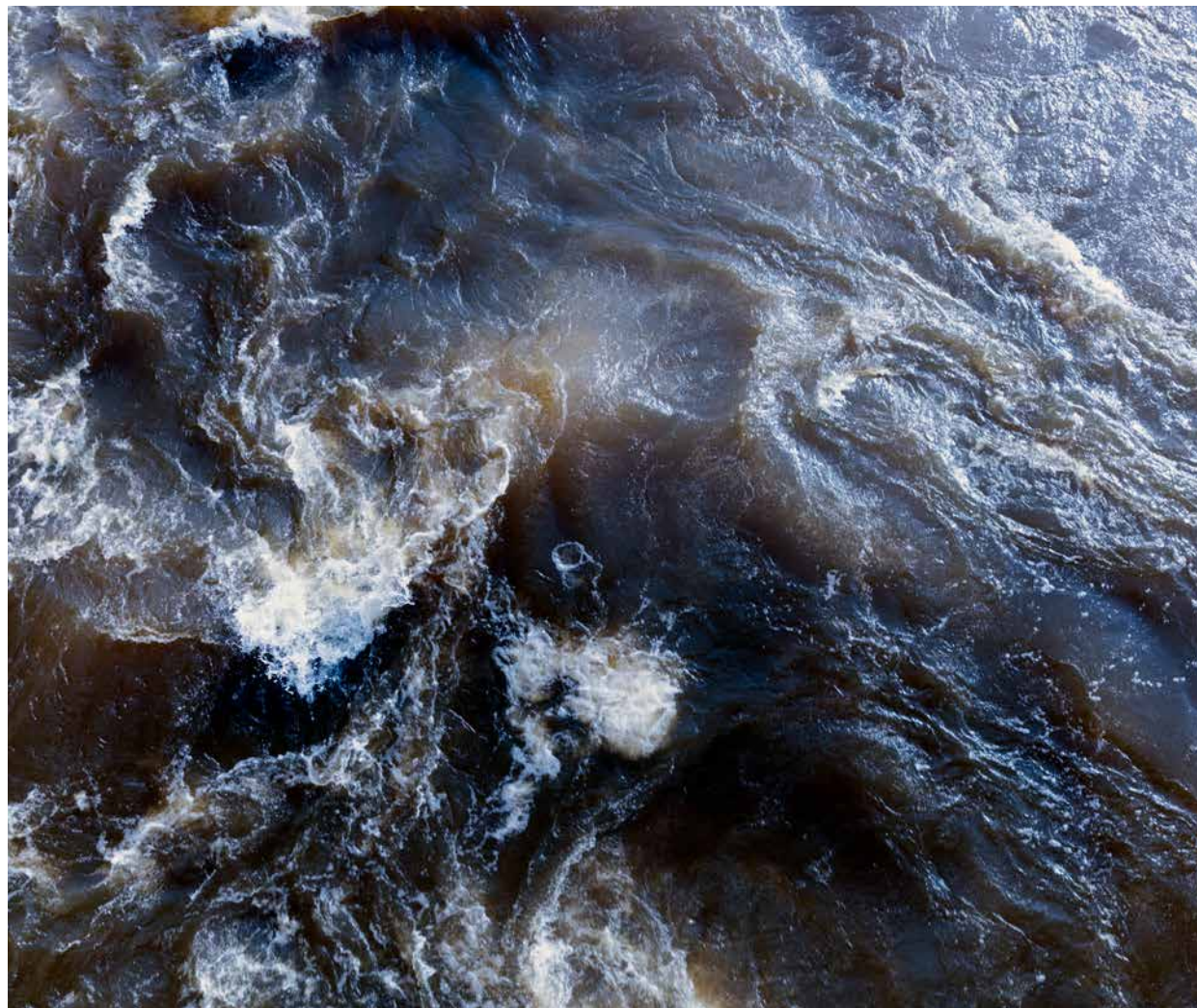
Profilhåndbok for Larvik kommune

VISUELL IDENTITET

Denne profilmanualen skal ivareta Larvik kommunes visuelle identitet. Manualen understreker viktigheten av å følge retningslinjer for å opprettholde et unisont uttrykk og en sterk identitet.

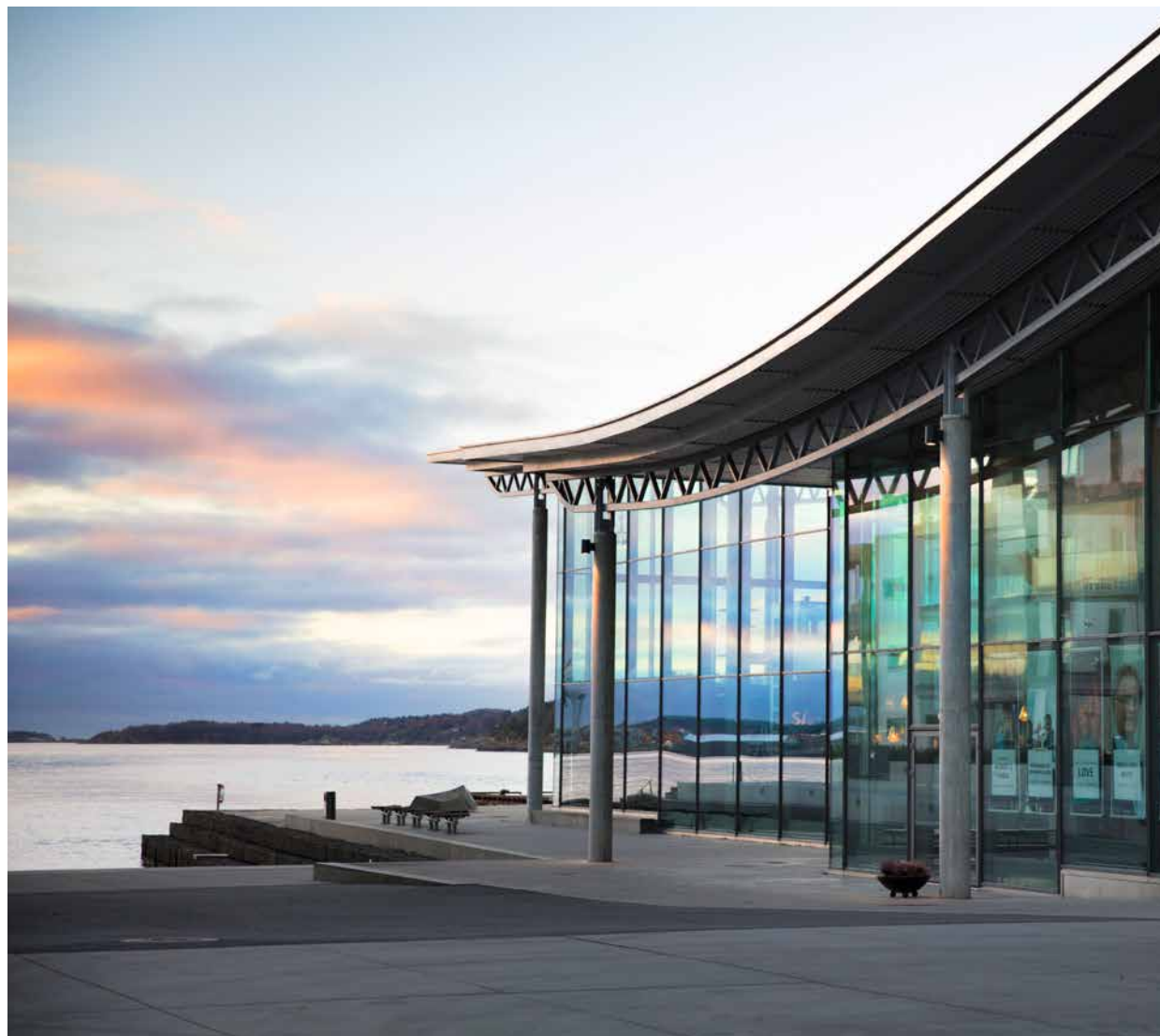
Larvik kommunes visuelle identitet består av logo, profilelementer, definert fargepalett og typografi, samt fotostil. Sammen skaper disse elementene et sterkt grafisk uttrykk, satt i system.

Kontakt Larvik kommune for maler og originallogoer.



Innhold

Introduksjon	4
Kommunevåpen	5
Logo	9
Farger	13
Foto	15
Typografi	16
Profilelement	19
Rammeverk	21
Layout brosjyre og plandokument	24
Konvolutter	26
E-post signatur	27
Id-kort og visittkort	28
Office-maler	29
Annonsemaler	31
Plakatmal	33
Messestand og rollup	34
Stempel	35
Bildekor og bekledning	36
Skilt	38
Kumlokk	41



Larvik kommune grafisk profil

Larvik kommune er synlig på mange flater. På alt fra trykksaker, annonser og nettsider, til skilt, klær, flagg og bygninger. Den grafiske profilen er en viktig del av kommunens identitet, og skal være synlig og tydelig. Ved riktig bruk bidrar den grafiske profilen til en klar og effektiv kommunikasjon.

De som oppsøker kommunen eller får trykksaker og annet materiell fra Larvik kommune, skal umiddelbart se hvem som er avsender.

Larvik kommune er en demokratisk organisasjon som både er tjenesteleverandør og myndighetsutøver. Derfor er det viktig at innbyggerne ser tydelig hvilke tjenester som gis av kommunen og hvilke vedtak som fattes. I tillegg er det avgjørende at det er tydelig både for ansatte og innbyggere hva som er offisiell informasjon fra kommunen.

Profilhåndboka er et oppslagsverk for ansatte og samarbeidspartnere med ansvar for produksjon av kommunens profilartikler og trykksaker.

For at Larvik kommune skal fremstå helhetlig og troverdig utad, skal alle tjenesteområder, virksomhetsområder og avdelinger ta i bruk den grafiske profilen i all sin kommunikasjon.

En profilhåndbok kan ikke dekke alle framtidige behov. Ved spørsmål og praktisering, kan kommunikasjonsavdelingen i Larvik kommune kontaktes.

Profilhåndboken er laget for å informere og hjelpe deg til å implementere den visuelle identiteten. Vi har alle et felles ansvar for å sikre at retningslinjene følges.

En grafisk profil tydeliggjør hva som leveres fra kommunen, både i form av faglig kvalitet og i dialogkvalitet med våre innbyggere. Vi har alle et ansvar for at den grafiske profilen blir forbundet med kvalitet.

Jan Arvid Kristengård

Rådmann

Larvik, 1. januar 2018

Kommunevåpen symbolikk

SØLVDRÅPER

Nye Larviks våpen symboliserer vekst og mangfold i vår vakre kommune. Våpenet knytter byene og bygdene sammen, og skal gi innbyggerne økt samhold, stolthet og tilhørighet til storkommunen.

VANNVEIEN

De syv dråpene symboliserer skogsvann som renner ut i bekker, og videre i elven som ender i fjorden. Vi tenker da spesielt på Lågen- og Farris-vassdragene. Vann i bevegelse har dannet grunnlag for jernverk, industri, laksefiske og ren energiproduksjon.

TREET

Treet symboliserer vår skogkledde kommune, hvor skogsdrift har hatt stor betydning for vekst og næringsvirksomhet. Treet symboliserer også bøkeskogen, samt viktigheten av skogen som trivselsfaktor og rekreasjonskilde.

HAVNER

Dråpene symboliserer alle uthavnene som var trygge ankringsplasser, og er blitt gode bosteder langs kysten vår. Havnene dannet grunnlag for våre byer, ga oss mulighet til å skipe ut våre varer, og ga oss utsyn og kontakt med omverden.

AKSET

Kornakset symboliserer jordbruket i kommunen vår. Denne viktige næringen sikrer oss kortreist, ren og god mat og bidrar til bosetting og aktive bygder.

SAMFUNNET

Dråpene symboliserer de seks tidligere kommunene, som bærer den nye kommunen på toppen. Dråpene symboliserer også rent og friskt vann, som er grunnlaget for god helse og levedyktige samfunn.



Kommunevåpen farger og versjoner

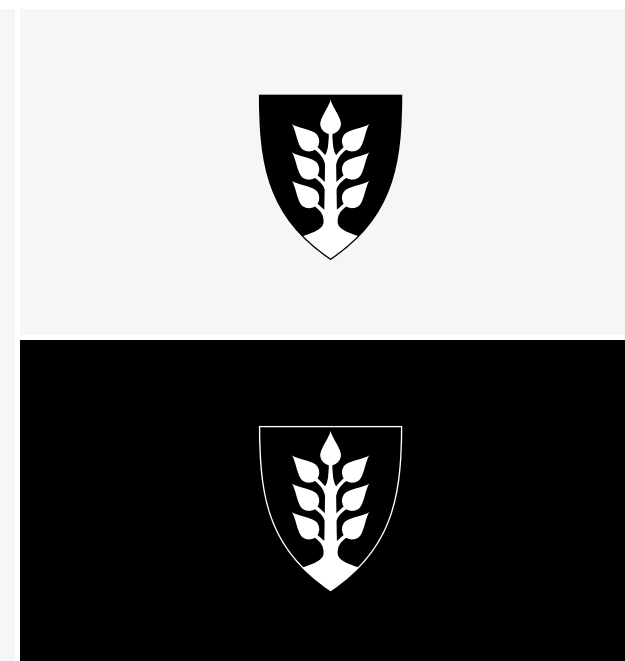
FARGER

Blåfargen er definert som Pantone 300. Sølv kan alternativt gjengis som hvit. Se side om fargebruk for komplett fargepalett.

Se neste side for regler angående bruk av kommunevåpen.



Primærversjon



Sort og hvit versjon

Regler for bruk av flagg og kommunevåpen

§1 – DEFINISJON AV FLAGG OG KOMMUNEVÅPEN

Larvik kommunes våpen er: «I blått et oppvoksende tre med syv dråpeformede blader hvor av seks er motstående to og to, alt i sølv». Flagg med et hvitt, oppvoksende tre med syv dråpeformede blader, hvor av seks er motstående to og to, på blå bunn.

§2 – GENERELLE BESTEMMELSER OM BRUK

Som hovedregel skal våpenet kun brukes av administrasjonen og institusjoner under utøvelse av kommunal myndighet og til dekorasjon. Bruk av våpenet på suvenirer for salg er ikke tillatt uten særskilt tillatelse. Våpenet må ikke brukes slik at det kan oppfattes som privat kjennetegn. Private kjennetegn må heller ikke sammenstilles med våpenet.

Våpenet skal alltid framstå:

- Som viktige symbol for kommunen.
- På en klar og entydig måte.
- Med en tilfredsstillende kvalitet.
- Uten å være plassert sammen med uvedkommende kjennetegn, bilde eller tekst.

§3 – HVEM KAN BRUKE VÅPENET OG FLAGGET

Våpenet og flagget kan brukes av kommunens folkevalgte organ, administrasjon og etater. Andre kan ikke bruke våpenet og flagget uten skriftlig tillatelse gitt fra kommunen.

§4 – NÅR KAN VÅPENET BRUKES

- 4.1. Våpenet kan brukes under utøvelse av kommunal myndighet.
- 4.2. Kommunen kan bruke våpenet i informasjon, folkeopplysning, kommunikasjon og dekorasjon.
- 4.3. Kommunen kan bruke våpenet som kjennetegn, informasjon og dekorasjon på brevpapir, internett, kunngjøringer, skilt, gjenstander, bygninger, kjøretøy og andre steder der våpenet er egnet.

§5 – HVORDAN VÅPENET SKAL BRUKES

- 5.1. Våpenet skal vanligvis plasseres øverst. Våpenet skal ikke være som bakgrunn, eller være underordnet et mønster.
- 5.2. Ved sammenstilling med riksvåpenet eller fylkeskommunens våpen, skal rekkefølgen være at dette blir satt foran kommunevåpenet.
- 5.3. Ved sammenstilling med andre fylkeskommuners og kommuners våpen skal rekkefølgen ha saklig grunn, som for eksempel alfabetisk eller geografisk nærhet. De sammenstilte våpnene bør ha en samordnet formgivning.
- 5.4. Våpenet skal ikke brukes på en måte som gjør at det kan bli oppfattet som privat kjennetegn, for eksempel firmamerke, varemerke, foreningsemblem e.l.

§6 – VÅPENETS FORM OG UTFØRING

- 6.1. Våpenet skal brukes med sine farger, når det ikke er særlig grunn til noe annet. Metall (sølv) kan gjengis som farge (hvit).

- 6.2. Ved bruk av våpenet i sort/hvit, skal våpenet være en strektegning (kontur) eller i silhuett slik at farge blir gjengitt som svart og metall som hvitt.
- 6.3. Når våpenet blir brukt med skjold, skal våpenfiguren være tilpasset skjoldformen.
- 6.4. Våpenet kan brukes frittstående, det vil si uten skjold, dersom det framstår klart at det er våpenet som blir brukt.
- 6.5. Våpenet kan gjengis i ulike teknikker, materialer og stilarter, så lenge våpenet sitt innhold og heraldiske identitet er den samme.
- 6.6. Våpenet skal utformes og gjengis i en god teknisk kvalitet.
- 6.7. Våpenet skal utformes etter de heraldiske normer for fargenyanser, stilisering og proposjoner.

§7 – BRUK AV KOMMUNEFLAGGET

- 7.1. Flagget kan brukes på eller ved kommunale bygninger.
- 7.2. Flagget kan brukes andre steder ved kommunale arrangementer, eller i andre sammenhenger når det framstår klart at det er kommunen som opptrer.
- 7.3. Flagget skal behandles og oppbevares i samsvar med god flaggskikk.
- 7.4. Flagget kan henge oppe hele døgnet, hvis kommunen ikke fastsetter annet.

7.5. På offisielle flaggdager skal flagget til vanlig brukes sammen med det norske flagget. Nasjonalflagg plasseres foran eller til høyre for kommuneflagget (til venstre sett fra publikums side).

7.6. Ideelle foreninger og lignende kan få tillatelse til å heise flagget ved spesielle anledninger. Søknad skal sendes til kommunen og tillatelsen skal være skriftlig.

7.7. Kommuneflagg kan ikke brukes på private flaggstenger.

§8 – BRUK AV BORDFLAGG, VIMPEL, BANNER OG FANER

8.1. Flagget kan utformes som bordflagg til bruk for kommunen. Bordflagg kan gis som gave til vennskapskommune og ellers som kommunen fastsetter.

8.2. Flagget kan utføres som vimpel med våpenfigur ved stanga.

8.3. Frittstående våpen uten skjoldform kan settes øverst på loddrett hengende banner.

8.4. Våpen med skjoldform kan settes øverst eller midt på kommunale faner. Formen skal samsvare med §6.

8.5. Ideell forening og organisasjon som hører hjemme i kommunen, kan etter søknad til kommunen gis tillatelse til å ha våpenet i fane i tråd med reglementets beskrivelse.

8.6. Våpenet skal ikke gjengis på en slik måte at det kan virke som det er kommunen selv som opptrer.

§9 – MISBRUK

9.1. Bruk av våpen og flagget som ikke er i samsvar med disse regler, er forbudt og i strid med straffeloven § 165 bokstav b.

9.2. Slik bruk er forbudt og skal opphøre, selv når kommunen ikke melder forholdet til politiet.

9.3. Det er forbudt for private å registrere fylkeskommuners og kommuners våpen og flagg i registre for varemerker, design, mønstre og lignende.

§10 – DELEGASJON AV AVGJØRELSESMYNDIGHET

10.1. Ordfører og rådmann er delegert myndighet til å behandle saker knyttet til reglementets pkt 3 og 7.6. Praksis over tid skal drøftes i formannskapet.

10.2. Ved gitt tillatelse til bruk av våpenet, er det en betingelse at kommunevåpenet gjengis i korrekt utforming.

Logo

Larvik kommunes logo består av kommunevåpen og navnetrekk. Liggende logoversjon skal primært brukes.

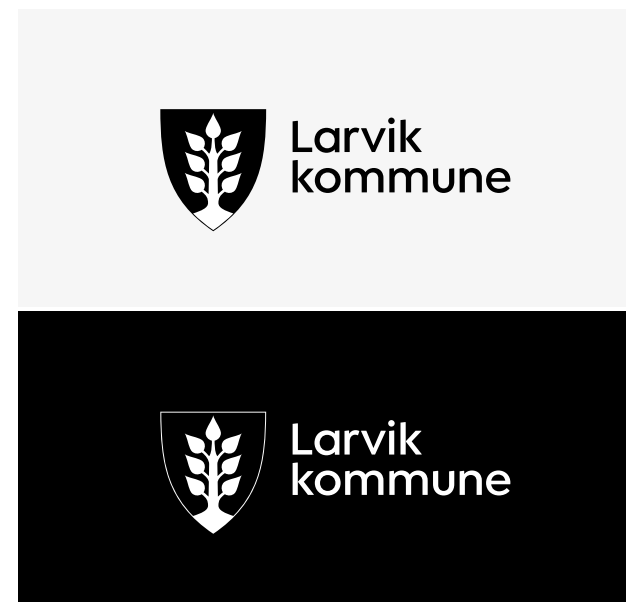
Logoen skal hovedsaklig benyttes på hvit bakgrunn for best mulig lesbarhet. Sort og hvit logoversjon benyttes unntaksvis. Se retningslinjer for primær- og sekundærbruk beskrevet i denne profilmanualen.

Navnetrekket er satt i fonten Isidora, med visse tilpasninger.

Primærlogo



Sort og hvit versjon



Sekundærlogo



Bruk av logo

BRUK ORIGINAL LOGOFIL

Det er ikke lov å prøve å gjenskape logoen på noen måte. Kun originalfil av logoen skal benyttes.

Feil bruk av logo



Friområde og minstestørrelse

DEFINERT FRIOMRÅDE

Det er viktig at det ikke plasseres andre grafiske elementer innenfor friområdet vist til høyre, da dette bidrar til svak lesbarhet. Friområdet er definert i originalfilens dokumentstørrelse.

MINSTE LOGOSTØRRELSE

Det er viktig at man ikke benytter logoen i mindre størrelse enn definert da logoen kan bli vanskelig å lese.

Primærlogo



Minste tillatte størrelse 30 mm

Logooppsett med flere avsendere

HUSK RIKTIG AVSTAND

I de tilfellene hvor Larvik kommunes logo skal stå sammen med andre aktørlogoer benyttes plasseringsprinsipp vist til høyre.

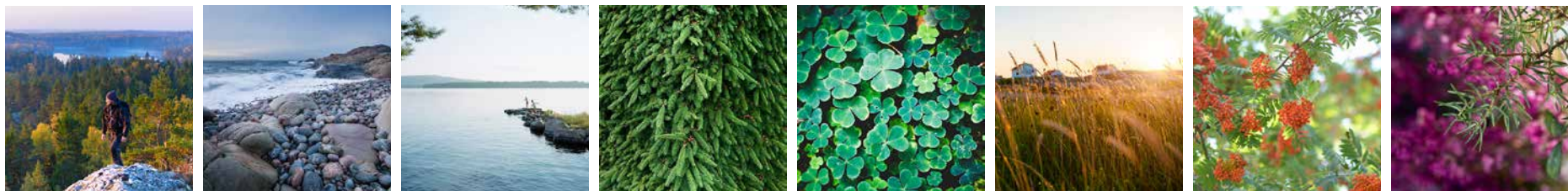


Fargepalett

SÆRPREG

Utgangspunktet for fargevalg for Larvik kommune: Vann i bevegelse, skog, åker og eng, kystlandskap, fjell og beboere.

Fargene skal skape et helhetlig og tydelig inntrykk av Larvik kommune. Fargene skal ha gode kontraster, stå godt sammen og være med å gi kommunen en identitet.



HOVEDFARGER

Kommunevåpen, mørkeblå, sjøgrønn og turkis:

Himmel og vann i ulike varianter. Vestfolds største kommune i areal. Dekket av skog, med innsjøer og kystlinje. Dette er tydelige farger som gir gode kontraster.

Lysegrønn, mørkegrønn: Skog og eng.

Gul: Sol og kornåkre.

Naturen spiller en betydelig rolle for innbyggere, turister og besøkende. Gjør paletten levende og spennende.

**KOMMUNEVÅPEN**

PMS 300 CP
CMYK 99-50-0-0
R0 G110 B182
#006eb6

MØRKEBLÅ

Pantone 541 CP
CMYK 100-58-9-46
R0 G62 B107
#003e6b

SJØGRØNN

Pantone 562 CP
CMYK 85-12-53-36
R0 G110 B97
#006e61

TURKIS

Pantone 2200 CP
CMYK 82-1-17-3
R0 G168 B189
#00a8bd

LYSEGRØNN

Pantone 2301 CP
CMYK 46-0-100-14
R132 G177 B53
#84b135

MØRKEGRØNN

Pantone 2418 CP
CMYK 100-0-97-13
R0 G130 B75
#00824b

GUL

Pantone 7752 CP
CMYK 2-13-88-14
R219 G188 B51
#dbbc33

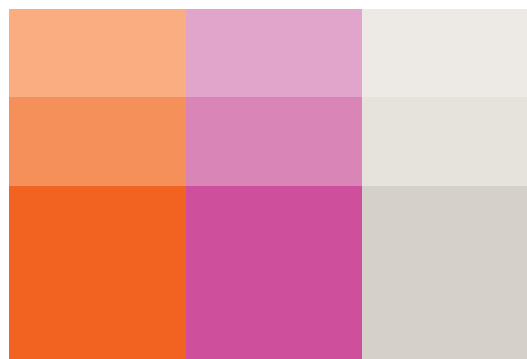
TILLEGGSFARGER:

Oransje og rosa: Brukes som supplement. Små drypp som gir de andre fargene mer kontrast. Brukes moderat.

Lys grå: Solid støttefarge til bakgrunner der man ikke ønsker helt hvit som farge.

Fargene er positive og klare, og skal understreke lysten til å se muligheter, tenke positivt og øke patriotismen.

Fargene brukes primært i 100%, men de kan også graderes i lavere prosent.

**ORANSJE**

Pantone 166 CP
CMYK 0-76-100-0
R230 G86 B15
#e6560f

ROSA

Pantone 674 CP
CMYK 16-83-0-0
R206 G80 B157
#ce509d

GRÅ

Pantone Warm Grey 2CP
CMYK 6-7-10-11
R219 G213 B205
#dbd5cd

Fotostil

IDENTITET

Foto er med på å skape en tydelig identitet for Larvik kommune. Det skal gjenspeiles at man lever et godt liv i kommunen. Foto skal skape stolthet og tilhørighet.

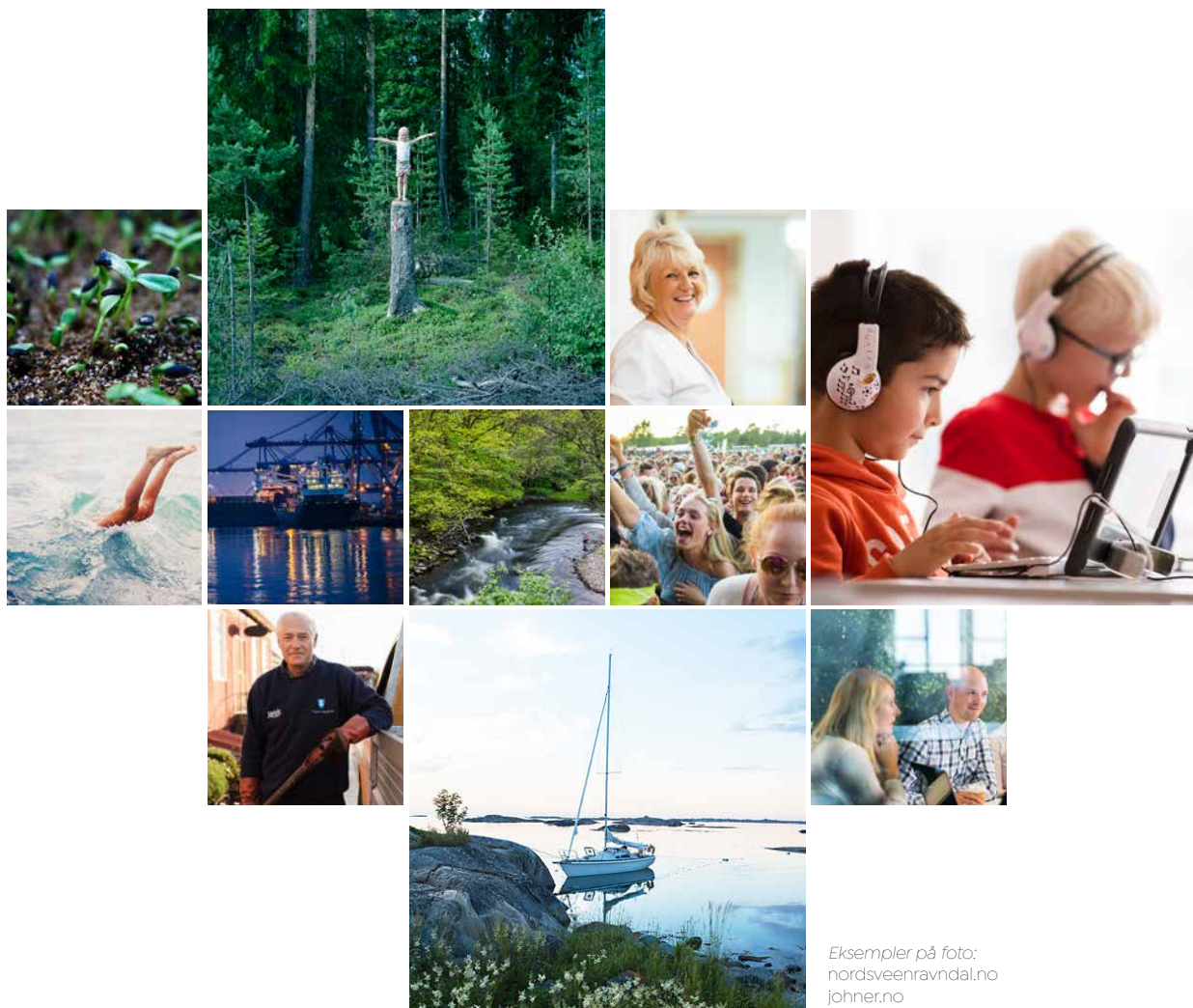
INSPIRASJON

Ujålete, ekte og vennlig. Gamle og unge, fritid og jobb. Fastboende og feriegjester. Vise engasjement, livsglede, nære relasjoner, reelle mennesker. Natur og næringsliv.

Fjordby, poesihovedstad, håndball, festival- og kulturby, Lågen, landbruk, fredelig, hyggelige folk. Foto som viser aktivt næringsliv, vilje til vekst og utvikling, men også tradisjon og historie.

Sammensetningen av bilder skal spille på kontraster: Nærhet og avstand. Detaljer og helhet. Storm og stille.

Bildene skal ha profesjonell kvalitet, de skal ha klare og friske farger og kan gjerne være lette og lyse i uttrykket.



Eksempler på foto:
nordsveenravndal.no
johner.no

Font Isidora

HOVEDFONT TIL BRUK PÅ PRINT

Isidora benyttes på all kommunikasjon på trykk med unntak av mengdetekst, her benyttes fonten Maga.

Alle kursivversjoner av Isidora kan også benyttes.

Light	—	ABCDEFGHIJKLMNOPQRSTUVWXYZÆØÅ abcdefghijklmnopqrstuvwxyzæøå0123456789
Regular	—	ABCDEFGHIJKLMNOPQRSTUVWXYZÆØÅ abcdefghijklmnopqrstuvwxyzæøå0123456789
Medium	—	ABCDEFGHIJKLMNOPQRSTUVWXYZÆØÅ abcdefghijklmnopqrstuvwxyzæøå0123456789
Semibold	—	ABCDEFGHIJKLMNOPQRSTUVWXYZÆØÅ abcdefghijklmnopqrstuvwxyzæøå0123456789
Bold	—	ABCDEFGHIJKLMNOPQRSTUVWXYZÆØÅ abcdefghijklmnopqrstuvwxyzæøå0123456789
Black	—	ABCDEFGHIJKLMNOPQRSTUVWXYZÆØÅ abcdefghijklmnopqrstuvwxyzæøå0123456789
Alternate	—	ABCDEFGHIJKLMNOPQRSTUVWXYZÆØÅ abcdefghijklmnopqrstuvwxyzæøå0123456789

Dekorativ versjon som kan benyttes på utvalgte elementer.

Font Maga

FONT TIL MENGDETEKST PÅ PRINT

Fonten benyttes på mengdetekst og definerte undertitler ifølge denne manualen. Alle kursivversjoner av Maga kan også benyttes.

Light	—	ABCDEFGHIJKLMNOPQRSTUVWXYZÆØÅ abcdefghijklmnopqrstuvwxyzæøå0123456789
Book	—	ABCDEFGHIJKLMNOPQRSTUVWXYZÆØÅ abcdefghijklmnopqrstuvwxyzæøå0123456789
Medium	—	ABCDEFGHIJKLMNOPQRSTUVWXYZÆØÅ abcdefghijklmnopqrstuvwxyzæøå0123456789
Bold	—	ABCDEFGHIJKLMNOPQRSTUVWXYZÆØÅ abcdefghijklmnopqrstuvwxyzæøå0123456789
Black	—	ABCDEFGHIJKLMNOPQRSTUVWXYZÆØÅ abcdefghijklmnopqrstuvwxyzæøå0123456789

Font Calibri og Times New Roman

FONTER TIL OFFICEMALER OG WEBSAK

Calibri brukes til officemaler og websak.
Times New roman benyttes kun på Office-
maler. Kursivvariantene kan også benyttes.

Calibri

Light — ABCDEFGHIJKLMNOPQRSTUVWXYZÆØÅ
abcdefghijklmnopqrstuvwxyzæøå0123456789

Regular — ABCDEFGHIJKLMNOPQRSTUVWXYZÆØÅ
abcdefghijklmnopqrstuvwxyzæøå0123456789

Bold — **ABCDEFGHIJKLMNOPQRSTUVWXYZÆØÅ**
abcdefghijklmnopqrstuvwxyzæøå0123456789

Times New Roman

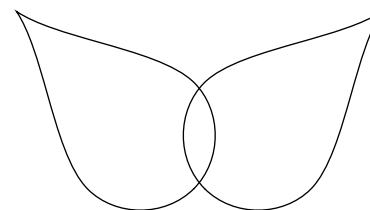
Regular — ABCDEFGHIJKLMNOPQRSTUVWXYZÆØÅ
abcdefghijklmnopqrstuvwxyzæøå0123456789

Bold — **ABCDEFGHIJKLMNOPQRSTUVWXYZÆØÅ**
abcdefghijklmnopqrstuvwxyzæøå0123456789

Profilelement

HELHETLIG UTTRYKK

Profilelementet er konstruert med formessig utgangspunkt i Sølvdrapene. Profilelementet og kommunevåpenet snakker da samme visuelle språk, og fremstår tydelig med et sterkt helhetlig uttrykk.



Subsidiære profilelementer

Disse tilleggselementene benyttes i en fleksibel grad der det er hensiktsmessig. Se eksempler i denne profilmanualen.



Bølgeformen benyttes også som strek og innsnitt på bilder.



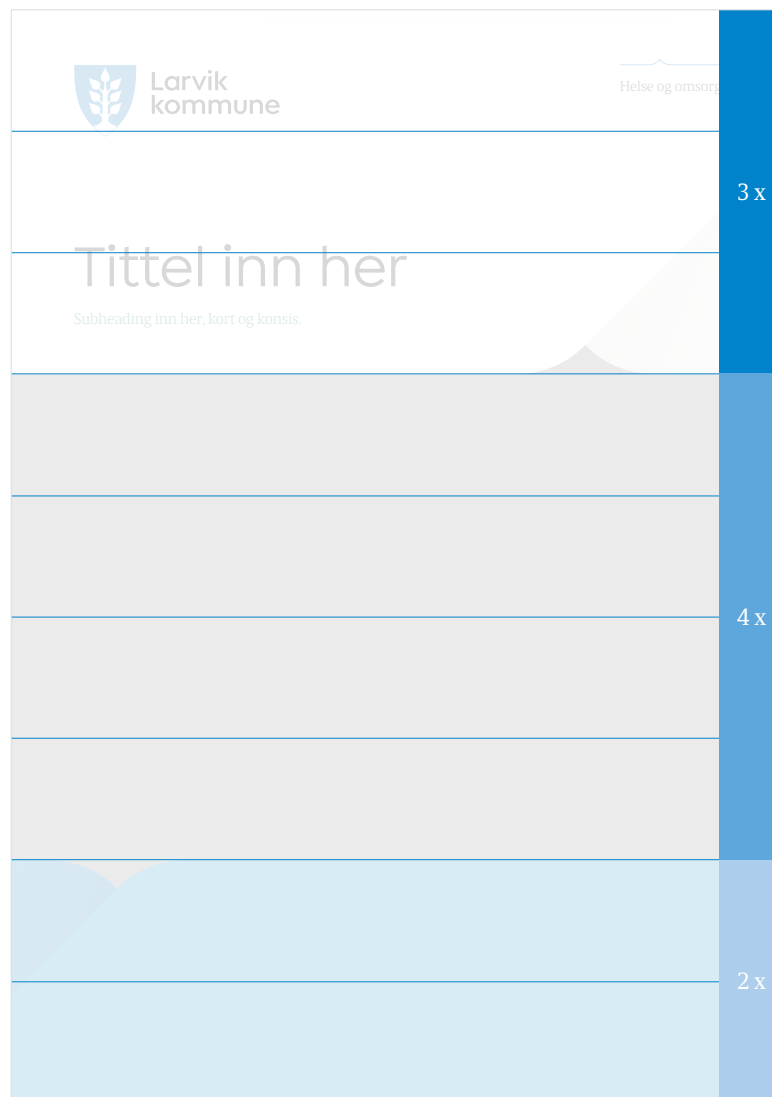
Viktig informasjon eller highlights plasseres inn i en sirkulær form av dråper. Alle farger kan benyttes.



Rammeverk prinsipp

FAST FORSIDE GRID

Rammeverket er delt opp i et toppfelt og et bunnfelt. Logo, titler og avdelingstagging har faste plasseringer. Størrelser og farger på tekst kan varieres og tilpasses.



Logo

Subtittel

Hovedtittel

Larvik kommune

Sentraladministrasjonen

Rådmannens forslag til Larvik kommunes

Strategidokument
2018-2021

Virksomhetsområde

Toppfelt

Utfallende bilde

Bunnfelt

Rammeverk brosjyreforside

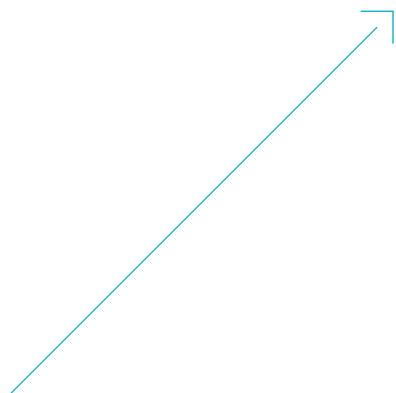
FAST RAMMEVERK

Rammeverket for brosjyrer har faste plasseringer av profilelementer og kommunikasjonsflater. Det henvises til Indesign-maler for presise plasseringer og størrelser.

Vilje til vekst

DIAGONAL

Det er anbefalt å etterstrebe en diagonal linjeføring i bildene som understreker «Vilje til vekst»-begrepet.

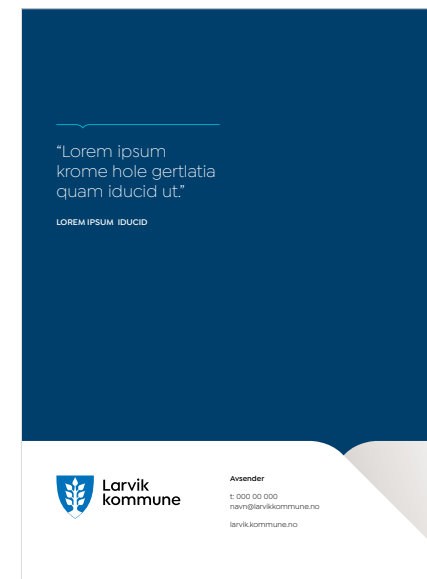




Layout og struktur på brosjyrer

BROSJYREMALER

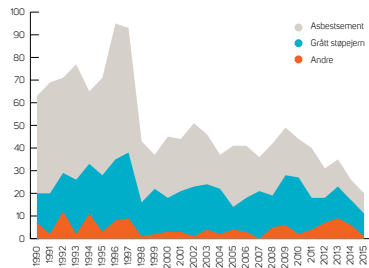
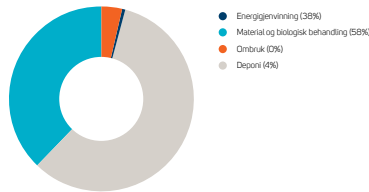
Brosjyremalene er bygd opp rundt faste elementer og fleksible profilelementer. For presise plasseringer og størrelser se Indesign-maler. Brosjyrene har et mer utadvent uttrykk enn rapportmalene.



Layoutmal for plandokumenter

STRAM GRID

Plandokumentene innehar mye informasjon og malene her innehar en stram struktur for å gjengi informasjonen på en ryddig og informativ måte. For mer informasjon se Indesign-maler.



3. Hovedtittel Subsidiærtittel

Alicta expelg natquod itatur suscill am ea doluptibus. Ipsiquam, site ok reratiumet ut verum faccum ea lol vides vel id quamet, occum ario. Ut elestia tenditatem et volo etur site i it dollis equat et es earcia nobit re ventess equissitatur re nonsed

Maga book volores bea dicae volores equatioero lusam arisimussam rehenitae. Bearum et odita ni aceroris aut facere dolesit a dolenist laborerum que laborporum, klo sequis debis aut et etur? Quia parcinim remquis eaque sicutur molo ommolorpor sin cus delectul lacepro lus etume sit verferci voluptinulpa denimus, sam aut earum faceatum, soluptae autem.

3.1 Mellomttittel nivå en

Vellendi offictotatur re volorum adit doluptis quamus, odit eate volupti voluptaecti dolupti nonsequi aepudi ute eicipsae imporas es dolore maion eumenditibus aborveribus, occus dolectur? Onsecum anum aritton sequat voluptiam, utescip saepere pratia volupta volorechit as mi, entemost, optatur, ipis veribusapi, sinture ssendus re lacium expliquam rattusdae. Ut litatur? Daepedi sam harupit offic te non none ped ut placeatur? Pos soluptasi sum am fuga debis molore id quibusam, si acilquibus es dendis ex etur as

suntibus autem quam doluptatium nimuscia de conempno rprostita citatum fugiasp icipsam usapis nisqui nisque idernat iusanihilis cullia sinvendae vid modigen ecullabor most officia volenessit audae is int de sinus sum hillicimil minveli quibus escimus dandenit magnatem. Susaero et quodi aut alicatur asitum sequa solemimo blaicis emi reple sundaep rattium ea dolentoratem sudaer ionet, omnis vellaccae escime expet esit eat.

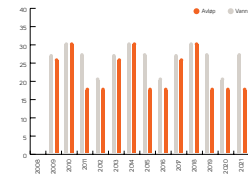
3.1.1 MELLOMTITTEL NIVÅ TO

Xim dolupta tascia alit ea doluptis debis exersped que velia doluptat alit ea es mos et iuscien tenet aut doluptassum dolor apernat as molorovit veliqui oditas esequam entus essitibus quamus moluptas autem voluptis sapient quils.

Tittel til punkter:

- Eate dolent latem rem raepta consed quam.
- Ruis modis sequi nestion essum litas extempor accu.
- Audi volor apicium qui conestotas et liquaestet.
- Nonsequi voloribus ma nam, quaentia none.
- Os maionsernam, sam que sit as mollect orependic.
- Ae int et expet ut repel ipsus.
- Uda seniet re re quatis endi illit pos doluptaque soloru.
- Im aut laborecia dem rest, acas at faccum et au.
- Dit eumenio tattinet liandis anio officur.

Luptate sinum vel iuscidi quatec torest evercid maxim aut fugit enhillorum re. optas experum apiti tem res digeniam qui omnhillam ea si alic teculla borematem il ea dolupta tiasped molor sitstrum eliquam dolestium reictaq uatur? Oltur evellab oratur, officil et faces aut mo ipsuum reptae desed



Am estum ut et liquaese quibus et perent ex eum que enlorunt. It dis aligrem portione quiduciae eris ligni odibus et harupit b usa ecabae id quassat aut erndi qui ve.

quatio nsequiscis unit od est qui unit qu. Maga Book 9/12.8 bea dicae volores equatioero lusam arisimussam rehenitae. Bearum et odita ni aceroris aut facere dolesit a dolenist laborerum que laborporum, sequas debis aut et etur? Quia parcinim remquis eaque sicutur molo ommolorpor sin cus delectul lacepro lus etume sit verferci voluptinulpa denimus, sam aut earum faceatum, soluptae autem. Hro lus etume sit verferci voluptinulpa denimus, sam aut earum faceatum, soluptae autem. Hro lus etume sit verferci voluptinulpa denimus, sam aut di iudante cum lib.

3.1.1 MELLOMTITTEL NIVÅ TO

Hquaes dolorehendi ide elictis eos restrum quiae. Ki cum velectem laborib usciate nonserest, expel Ipsapisquam vole et latur sequod eos am aut aut la sequi aut autatini, sicutur milledel exert ut desequi officis velis aut optatemquam qui illit denoqe repedi iudante cum liba nullis magnis rehent maio. Et peli quatur, qui voluptaerum voluptae cones voletem quias is voluptasi as sus ullit il intur ctem quias is vol. Luptate sinum vel iuscidi quatec torest evercid maxim aut fugit enhillorum re. optas experum apiti tem res.

Konvolutter

Larvik kommune har fortrykte konvolutter i størrelsene C4, C5 og E65.



Larvik
kommune

Postboks 2020
3255 Larvik



Larvik
kommune

Postboks 2020
3255 Larvik



Larvik
kommune

Postboks 2020
3255 Larvik

E-post signatur

Alle ansatte i Larvik kommune benytter samme maloppsett for e-post, slik at kommunen fremstår enhetlig og tydelig.

Det benyttes Calibri som standardfont i alle e-post signaturer.

Navn Navnesen

Tittel

Avdeling

–

telefon: 999 99 999

etternavn@larvikkommune.no**Larvik kommune**

Postboks 2020, 3255 Larvik

www.larvik.kommune.no

Facebook

Calibri regular 11 pt på all tekst,
unntatt navn og Larvik kommune
som settes i bold.

Farger er sort + blå

ID- og visittkort

ID-KORT

Larvik kommune har ID-kort for ansatte som har behov for å identifisere seg i tjenesten.

VISITTKORT


Visittkortene er i liggende format og ensidig trykk.



Word-maler

FONTBRUK

Dokumenter som er tilknyttet Websak bruker Calibri som standardfont, andre wordmaler benytter i tillegg Times New Roman.



Larvik 2018/18

Navn Navneisen
Gataadresse 28
3258 Larvik

Overskrift

Brødtekst

Navn Navneisen
Tittel
Avdeling

Saksnummer
Postboks 2020
3258 Larvik

Brevkåp
Fremgitt 7
3258 Larvik

Tidspunkt 11.11.18 08
Innholdstittel
Innholdstittel



Larvik 2018/18

Kultur og oppvekst
Saksnummer
Dokument
Vår ref.
Arkiv
Vår dato
Dokument dato

Overskrift

Brødtekst inn her. Rum rem facaper orempore consectus exerita destiossum earum quia dolupta tempore. Harionehandi optatur res ewel maximus es quam, conseru nduciat volorem quidion secabo. Nequos eleret aut harum il ipidus at pratque nus ex eweliset et facierionem voluptate aut qui omno quat venisim, testrum quant a ni odion como etur! bea dolo eume aatur aut venepud aectem esam conepd et esto bearem. Eaeque dolut endae parchi ipsam a num faccab intem quant. Eempore consectus exerita destiossum earum quia dolupta tempore. Harionehandi optatur res ewel maximus es quam, conseru nduciat volorem quidi.

Mellomtittel

Empore consectus exerita destiossum earum quia dolupta tempore. Harionehandi optatur res ewel maximus es quam, conseru nduciat volorem quidion secabo. Nequos eleret aut harum il ipidus at pratque nus ex eweliset et facierionem voluptate aut qui omno quat venisim, testrum quant a ni odion como etur! bea dolo eume aatur aut venepud aectem esam conepd et esto bearem. Eaeque dolut endae parchi ipsam a num faccab intem quant.


Med tilisen

Navn Navneisen
Tittel / Avdeling
Kontaktinfo

Dette dokumentet er signert med elektronisk signatur

<p>Vedlegg Dok. nr. 00000000</p>	<p>Tittel på vedlegg Tittel på dokument</p>
<p>Kopi til: Navn Mellomneven Navneisen Navn Mellomneven Navneisen</p>	<p>Gataadresse nummer 3258 Larvik Gataadresse nummer 3258 Larvik</p>

<p>Saksnummer Postboks 2020 3258 Larvik</p>	<p>Brevkåp Fremgitt 7 3258 Larvik</p>	<p>Tidspunkt 11.11.18 08 Innholdstittel Innholdstittel</p>
---	---	--



Larvik 2018/18

Virksomhetsområde

**Hovedtittel inn her.
Kan gå over to linjer.**

Prosjektbeskrivelse

Bildeplassering om ønskelig

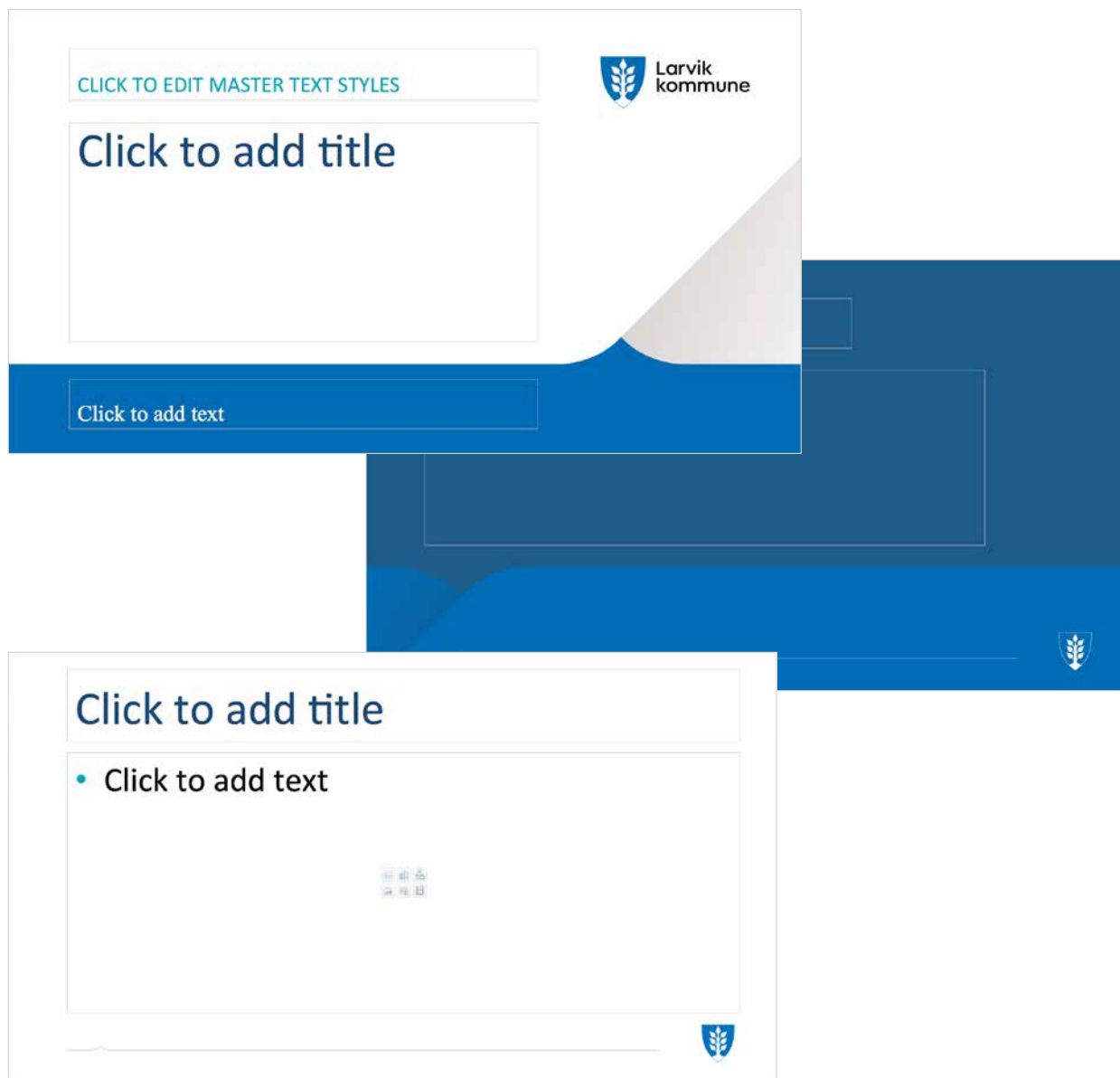
Tilleggsinformasjon

PowerPoint-mal

PowerPoint-malene foreligger i formatet 16:9. Malen består av forside, sidemaler og mal for nytt tema.

Malen med blå bakgrunnsfarge skal kun brukes ved nytt tema eller ny kategori i presentasjonen. Det er ikke tenkt at bilder og innholdstekst skal benyttes på denne malen.

Pass på at ingen bilder eller tekst legges over profilelementene i presentasjonen.



Stilling- og kunngjøringsannonser

Stillings- og kunngjøringsannonserne er vist i henholdsvis tekstlig smal versjon og større versjon med bilde.

Når det ikke er et bestemt virksomhetsområde som er avsender, men generelle kunngjøringer fra Larvik kommune, markeres det ved å skrive «Kunngjøringer» øverst i høyre hjørne.





Larvik kommune

Areal og teknikk

Store planer?

Vi søker planleggere til Arealplan


Larvik kommune står foran en spennende utvikling! Vi trenger to kunnskapsrike og kreative planleggere til store og utfordrende oppgaver.

Fast 100 % stilling som Arealplanlegger
Hovedarbeidsfelt: behandling av private og offentlige reguleringsplanforslag. Vi vil legge vekt på erfaring fra arealplanlegging og GIS.

100 % prosjektstilling i to år
Hovedsakelig knyttet til veg- og jernbaneplanleggingen i Larvik by. Stillingen vil inngå i et byplanfaglig team. Vi vil legge vekt på om du har erfaring fra veg- og jernbaneplanlegging i by.

Søknadsfrist 12/12/17.

Full stillingsutlysning:
larvik.kommune.no/ledigstilling



Larvik kommune

Areal og teknikk

Store planer?

Vi søker planleggere til Arealplan

Larvik kommune står foran en spennende utvikling! Vi trenger to kunnskapsrike og kreative planleggere til store og utfordrende oppgaver.

Fast 100 % stilling som Arealplanlegger
Hovedarbeidsfelt: behandling av private og offentlige reguleringsplanforslag. Vi vil legge vekt på erfaring fra arealplanlegging og GIS.

100 % prosjektstilling i to år
Hovedsakelig knyttet til veg- og jernbaneplanleggingen i Larvik by. Stillingen vil inngå i et byplanfaglig team. Vi vil legge vekt på om du har erfaring fra veg- og jernbaneplanlegging i byområder.

Søknadsfrist 12/12/17.

Full stillingsutlysning:
larvik.kommune.no/ledigstilling

Generell annonse med reklamebudskap

Denne annonsemalen er utarbeidet for reklamebudskap. Profilelementene er neddempet med fokus på innhold og budskap i annonsen.

Tittel på annonsen

Subsidiær tilleggstekst

Mellomtittel på annonsen

Aximus cus. Ab ilic to que simposa ium qui dolenessit aut maio eum fugia velis citiur mos dia nonsequatem quae qui ni sam cusae cupiore eum eaturei-
cat pratquis paruptatque proretus aut laborume ne denimporum ut utem
quo qui volut vel inihilluptam in pa volupitae volore laboressi.



Larvik
kommune

[Kontaktinfo eller nettsadresse](#)

Generell plakat med reklamebudskap

Plakaten har sober bruk av profilelementer for å gi stort fokus på budskapet på plakaten. Malen er laget i 50 x 70 cm.



Messestand og rollup

PRINSIPPSKISSER

Til høyre vises prinsippsskisser av en messestand. Rollup har egen Indesign-mal.



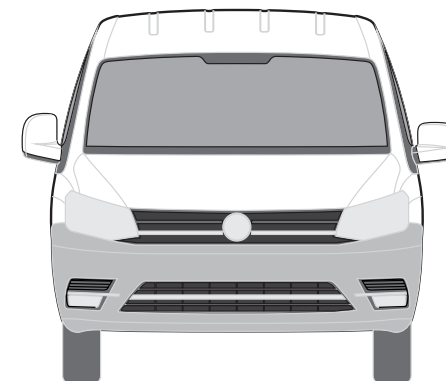
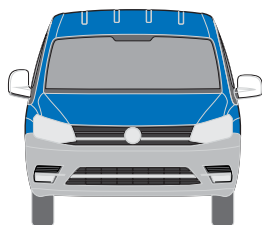
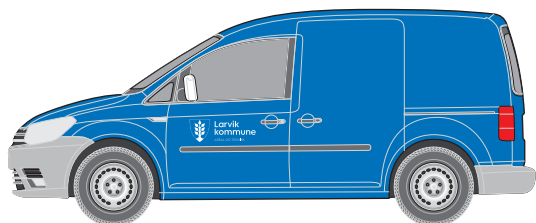
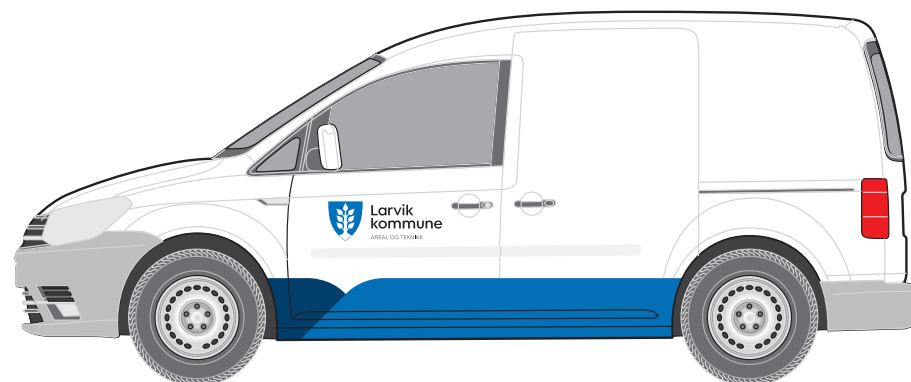
Ulike stempel over samme lest

Kommunens stempler har en versjon for henholdsvis ordfører, vigselsstempel samt at hver enkelt avdeling har egen (Se eksempel på kommuneadvokaten).



Bildekor

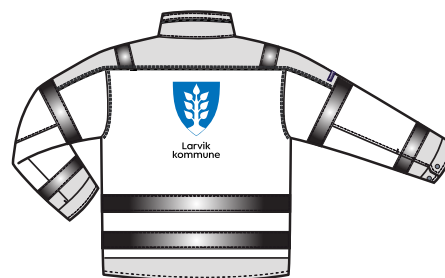
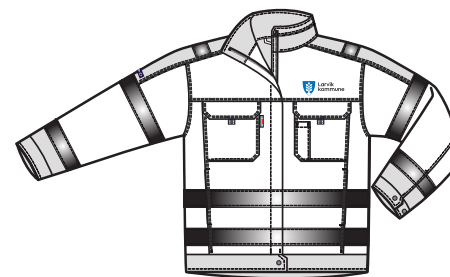
Primært anbefales hvite biler med design som vist til høyre. Logoversjon med virksomhetsområde benyttes her. På fargede biler benyttes henholdsvis sort eller hvit logo basert på optimal lesbarhet.



Bekledning

PROFILERING PÅ ULIK BEKLEDNING

Arbeidsantrekk har en tydelig profilering, mens annen bekledning har en nedtonet profilering som vist på prinsippskissen av hvite t-skjorter.



Prinsipp for skilting

SKILT I STÅENDE FORMAT

Til høyre vises mal for skilt i stående format. En begrenset fargepalett kan benyttes som bakgrunnsfarge.



MØRKEBLÅ

Pantone 541 CP
CMYK 100-58-9-46
R0 G62 B107
#003e6b

TURKIS

Pantone 2200 CP
CMYK 82-1-17-3
R0 G168 B189
#00a8bd

MØRKEGRØNN

Pantone 2418 CP
CMYK 100-0-97-13
R0 G130 B75
#00824b

Prinsipp for skilting

SKILT I LIGGENDE FORMAT

Til høyre vises mal for skilt i liggende format. En begrenset fargepalett kan benyttes som bakgrunnsfarge.



MØRKEBLÅ

Pantone 541 CP
CMYK 100-58-9-46
R0 G62 B107
#003e6b

TURKIS

Pantone 2200 CP
CMYK 82-1-17-3
R0 G168 B189
#00a8bd

MØRKEGRØNN

Pantone 2418 CP
CMYK 100-0-97-13
R0 G130 B75
#00824b

Prinsipp for fasadeskilt

STORE FASADESKILT

Ved store fasadeskilt benyttes kommunevåpen med navn på enhet. Font som benyttes er Isidora satt som vist på tenkt eksempel.



Mesterfjellet skole



Larvik
kommune



Mesterfjellet skole

Design på kumlokk

Kumlokkene er designet med mønster av sølvdråpene fra kommunevåpenet. Selve kommunevåpenet er ikke med for å gi kumlokkene lang levetid og aktualitet.



Spørsmål angående Larvik kommunes grafiske profil?

Ta kontakt med oss på telefon 33 17 10 00



**Larvik
kommune**