



Larvik
kommune

Klima- og energiplan

Handlingsprogram



HØRINGSUTGAVE

"Alle kan gjøre noe"

POESI
PARKEN

Vi veit vel b ae at straumen som skil oss
kan enno bli breiare tid for tid.
Men aldri s a brei at eg ikkje skal h oyre,
her p a mi strand, n ar det ropar fr a di.

Haldis Moren Vesaas



Innhold

Fra beslutningsgrunnlag til handlingsprogram	4
Klima- og energiplanen i forhold til andre kommunale planer	4
Målstruktur	4
FNs bærekraftsmål	5
Nasjonale mål	5
Klima- og energimål for Larvik kommune	6
Strategier for å nå Larvik kommunes klima- og energimål	6
Indikatormål	7
Handlingsprogram	8
Fokusområde 1: Kunnskaps-byggende og holdningsskapende arbeid	9
Fokusområde 2: Areal og transport	11
Fokusområde 3: Stasjonært energiforbruk	14
Fokusområde 4: Forbruk og avfall	15
Fokusområde 5: Tilpasning til klimaendringene	17
Innsatsområde: Klimabudsjett og klimaregnskap	18
Vedlegg	19
Veien til målet	19

Fra beslutningsgrunnlag til handlingsprogram

Dette handlingsprogrammet er utarbeidet med utgangspunkt i «Klima- og energiplan, Beslutningsgrunnlag 2020» som ble lagt frem som melding i Kommunestyret juni 2020 (KST-sak 095/20). Hovedformålet med planen og planarbeidet er å fastlegge kommunens ambisjon i klima- og energiarbeidet samt legge føringer for hvilke virkemidler kommunen vil benytte seg av for å realisere denne ambisjonen. Larvik kommune ønsker å ha en plan som er realistisk, målrettet og hensiktsmessig. Klima- og energiarbeidet må ikke sees på som et avgrenset område, men som en del av alle andre fagområder som kommunen har ansvaret for innenfor samfunnsutvikling og beredskap.

Klima- og energiplanen i forhold til andre kommunale planer

For å fastlegge en tydelig klima- og energipolitikk i Larvik kommune er det viktig å se dette planarbeidet opp mot eksisterende planer og føringer.

Kommuneplanens samfunnsdel er kommunens øverste plannivå i kommunens planmodell. Klima- og energiplanen er en temaplan på neste plannivå, og må dermed forholde seg til føringer gitt i Kommuneplanens samfunnsdel.

Arealpolitikken fra ulike temaplaner blir juridisk forankret inn i kommuneplanens arealdel. Plan- og bygningsloven er et av kommunens viktige

virkemidler for å redusere klimagassutslipp og energiforbruk på samfunnsnivå samt tilpasse oss klimaendringene på lang sikt.

Videre er det også viktig at kommunens klima- og energiplan sees i sammenheng med andre temaplaner, f.eks. Kommunalteknisk plan. For å nå målsettingene må tiltakene prioriteres og innarbeides i strategidokumentet, budsjett og virksomhetsplaner for alle aktører. Skal Larvik kommune lykkes i å nå sine mål er det avgjørende at det følger økonomi til å gjennomføre de satte strategier og tiltak.

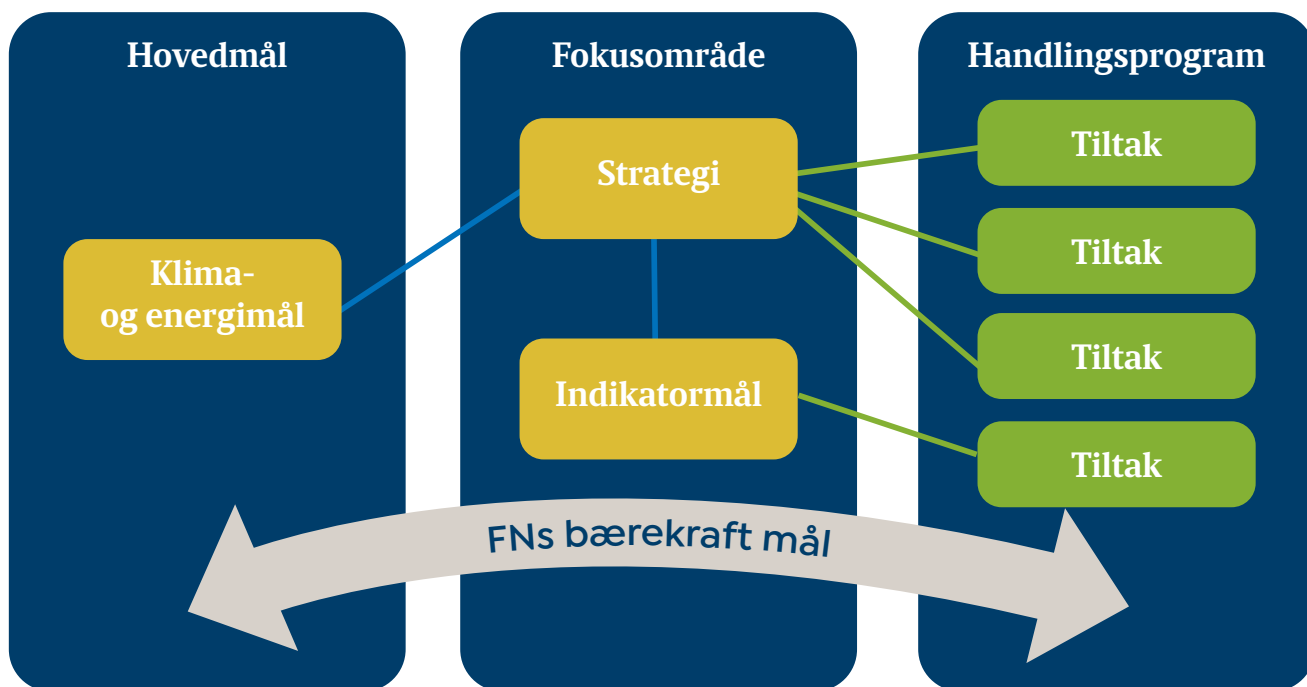
Målstruktur

Klima- og energiplanen tar utgangspunkt i kommuneplanens samfunnsdel. På bakgrunn av dette er det utarbeidet 4 klima- og energimål for Larvik kommune basert på internasjonale og nasjonale målsettinger.



De fem fokusområdene fra forrige planperiode er videreført i dette handlingsprogrammet. Strategiene er revidert, og på tre av fokusområdene er det oppgitt indikatormål. Tiltakene er knyttet direkte

opp mot målene og strategiene oppgitt i planen. FNs bærekraftsmål ligger til grunn for både mål, strategier og tiltak. Figuren skisserer beskrevet målstruktur.



I tillegg til de fem fokusområdene presenteres det i denne planperioden et innsatsområde på klima-regnskap, med tilhørende strategier og tiltak.

FNs bærekraftsmål

FNs bærekraftsmål er verdens felles arbeidsplan for å utrydde fattigdom, bekjempe ulikhet og stoppe klimaendringene innen 2030. Totalt er det 17 bærekraftsmål. I Kommuneplanens samfunnsdel er 7 av de 17 bærekraftmålene utpekt som spesielt viktige for Larvik kommune. Av disse 7 er 3 av målene spesielt relevante for kommunens klima- og energiplan:

- **11. Bærekraftige byer og samfunn:** Gjøre byer og bosetninger inkluderende, trygge, motstandsdyktige og bærekraftige.
- **13. Stoppe klimaendringene:** Handle umiddelbart for å bekjempe klimaendringene og konsekvensene av dem.
- **17. Samarbeid for å nå målene:** Styrke gjennomføringsmidlene og fornye (globale) partnerskap for bærekraftig utvikling.

Nasjonale mål

Larvik kommune skal bidra til å nå de nasjonale målene Norge har forpliktet seg til. Noen mål utpeker seg som spesielt aktuelle for Larvik kommunes klima- og energiarbeid i årene som kommer:

- **Miljøsmål 5.2:** Norge har under Parisavtalen tatt på seg en forpliktelse til å redusere utslippene av klimagasser med minst 50-55 % i 2030 sammenliknet med nivået i 1990.
- **Miljøsmål 5.3:** Norge skal være klimanøytralt i 2030.
- **Miljøsmål 5.4:** Norge har lovfestet et mål om å bli et lavutslippssamfunn i 2050.
- **Miljøsmål 5.6:** Politisk mål om at samfunnet skal forberedes på og tilpasses klimaendringene.



Klima- og energimål for Larvik kommune

Larvik kommunes hovedmål i Kommuneplanens samfunnsdel er:

Larvik skal være et bærekraftig samfunn med fokus på sosial, økonomisk og miljømessig utvikling i samsvar med FNs bærekraftsmål.

Med utgangspunkt i FNs bærekraftsmål, de nasjonale miljømålene og kommunens eget hovedmål i kommuneplanens samfunnsdel har Larvik kommune følgende overordnede mål for sitt klima- og energiarbeid i årene som kommer:

- **Mål 1: Larvik kommune som samfunn har innen 2030 redusert de direkte utslippene av klimagasser med minst 30 % sammenliknet med nivået i 2009.**

- **Mål 2: Larvik kommune skal være et lavutslippssamfunn i 2050.**
- **Mål 3: Larvik kommune som bedrift skal være klimanøytralt innen 2025.**
- **Mål 4: Larvik kommune skal forberedes og tilpasses kommende klimaendringer.**

Målene har i handlingsprogrammet fått forkortelsene M1, M2, M3 og M4.

Strategier for å nå Larvik kommunes klima- og energimål:

For å nå kommunens klima- og energimål videreføres arbeidet med utgangspunkt i de fem fokusområdene fra forrige planperiode. For hvert fokusområde følger strategier for hvordan tilhørende tiltak skal bidra til å nå målene, presentert i tabellen under.

FOKUSOMRÅDE	ID	STRATEGI
Kunnskapsbyggende og holdningsskapende arbeid	S1.1	Larvik kommune skal samarbeide med næringslivet, frivillig sektor og befolkningen om å redusere klimagassutslipp og tilpasse oss klimaendringene
	S1.2	Larvik kommune skal samarbeide med andre kommuner og statlige instanser om å redusere klimagassutslipp og tilpasse oss klimaendringene
	S1.3	Larvik kommune skal kontinuerlig hente inn, formidle og benytte kunnskap om klima og energi.
	S1.4	Klima- og energiarbeidet i Larvik kommune skal være førende og en del av alle kommunens fagområder.
Areal og transport	S2.1	Larvik kommune oppleves som en kommune som gir reell mulighet til å velge mellom kollektivtransport, sykkel, gange og bil.
	S2.2	Larvik kommune skal være arealeffektiv, ha god infrastruktur med klimavennlige transportløsninger. Byer og lokalsamfunn skal være bærekraftige.
	S2.3	Larvik kommune skal forvalte skogbruksarealer, dyrkamark og andre landarealer som karbonlagre.
	S2.4	Larvik kommune skal oppfordre til digitale løsninger, internt og eksternt, der det er mulig for å redusere utslipp.
	S2.5	Ansatte i Larvik kommune skal velge klima- og energivennlige løsninger på reiser i tjeneste.
	S2.6	Langsiktig klima- og energiarbeid er førende i all kommunal planlegging og byggeaktivitet. Plan og bygningsloven benyttes som virkemiddel.
Stasjonært energiforbruk	S3.1	Larvik kommune skal være en foregangskommune på energiøkonomisk arbeid, drift og forvaltning av egne bygg.

FOKUSOMRÅDE	ID	STRATEGI
Forbruk og avfall	S3.1	Larvik kommune skal være en foregangskommune på energiøkonomisk arbeid, drift og forvaltning av egne bygg.
	S4.1	I Larvik kommune skal det være enkelt og attraktivt for forbrukerne å velge produkter med lang levetid og muligheter for reparasjoner og oppgraderinger, samt få tilgang til produkter gjennom ulike deleordninger.
	S4.2	Larvik kommune skal være en foregangskommune på å redusere avfallsmengden fra kommunen som samfunn og som bedrift.
	S4.3	Larvik kommune skal ha et bevisst fokus på sirkulær økonomi, strategiske anskaffelser og grønne innkjøp.
Tilpasning til klimaendringer	S4.4	Larvik kommune skal benytte offentlige anskaffelser som et virkemiddel for å oppnå kommunalt overgripende målsetninger.
	S5.1	Larvik kommune skal anses som en foregangskommune på kompetanse, kunnskap og krav hva gjelder tilpasning til klimaendringer og klimarisiko.
Innsatsområde: Klimaregnskap	S5.2	Tilpasning til klimaendringene er førende i all kommunal planlegging, bygg- og anleggsaktivitet.
	IS.1	Larvik kommune skal aktivt videreutvikle og bruke klimabudsjett og klimaregnskap i sitt klima- og energiarbeid.
	IS.2	Larvik kommune skal ta en aktiv rolle i samarbeidet med regionale myndigheter for å få utarbeidet felles utslippsfaktorer til bruk i klimabudsjett og klimaregnskap.

Indikatormål

På tre av de fem fokusområdene presenteres det indikatormål (IM) i tillegg til strategier. Disse er ment for å kunne gi en status på kommunens klima- og energiarbeid underveis i planperioden. Det er lagt vekt på at det skal eksistere data som gjør det mulig å rapportere på indikatorene og at de er realistiske samtidig som det krever målrettet jobbing og prioriteringer for å nå dem. For å nå enkelte av indikatormålene er vi avhengige av utvikling utenfor kommunens påvirkningsområde, for eksempel teknologisk utvikling.

Det presenteres i alt syv indikatormål:

- **Areal og transport**

IM1: Samfunn: Innen 2025 skal transportandelen foretatt med kollektiv, sykkel og gange være over 35 % (27 % i 2013/14)

IM2: Bedrift: Innen 2025 skal 70 % av kommunens personbilpark være utslippsfri

IM3: Bedrift: Andel arealplaner med dokumentert klimaregnskap/klimavurdering

- **Stasjonært energiforbruk**

IM4: Bedrift: Larvik kommunes stasjonære energiforbruk fra

formålsbygg skal reduseres med minst 20 % innen 2025 sammenliknet med 2018

IM5: Bedrift: Larvik kommunes stasjonære energiforbruk fra kommunaltekniske anlegg skal reduseres med minst 20 % innen 2025 sammenliknet med 2018

- **Forbruk og avfall**

IM6: Samfunn: Prosentandelen restavfall som kastes fra husholdninger/hytter skal reduseres fra 46 % i 2019 til maks 30 % i 2025

IM7: Bedrift: Sorteringsgraden på avfall hentet fra Larvik kommunes virksomhetsdrift skal være på over 70 % i 2025 (51 % i 2018)



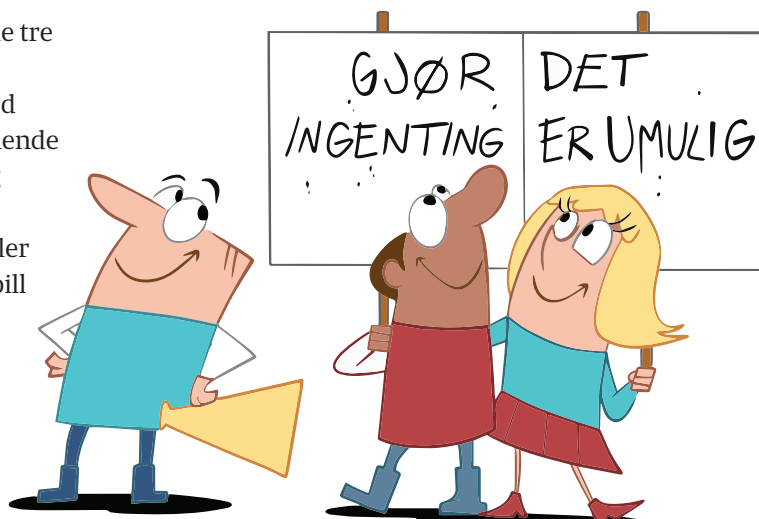
Handlingsprogram

I dette kapittelet presenteres planens tiltak for å nå Larvik kommunes klima- og energimål. Tiltakene er fordelt på de fem fokusområdene skissert i kapittelet over. I tillegg er det lagt inn et innsatsområde for perioden 2021-2024 som omfatter klimaregnskap.

Hvordan lese handlingsprogrammet:

- **FN mål**
 - Hvert tiltak er direkte knyttet til det FN målet som passer best
- **ID**
 - Hvert tiltak har fått ID knyttet til fokusområde. Eksempel: T1.1. = Tiltak fokusområde 1, nummer 1
 - Tiltak i innsatsområdet har fått ID merking som dette eksempelet: IO.1 = Innsatsområde tiltak 1
- **Tiltak**
 - Beskriver tiltakene.
 - Alle tiltak er knyttet til et eller flere av de tre FN målene (11, 13 og 17).
 - Tiltak med «skal-krav» i forbindelse med prosjekter/anbud/anskaffelser eller liknende skal ha skriftlig dokumentert vurdering dersom tiltaket ikke følges.
 - Enkelte tiltak har stikkord med eksempler på hvordan de kan løses basert på innspill fra ulike medvirkningsprosesser. Stikkordene er ikke uttømmende.
 - Tiltakene er ikke sortert i prioritert rekkefølge.

- **Eier**
 - Tiltak er fordelt på tjenesteområdene, det er de ulike kommunalsjefene som eier tiltakene og som må sikre gjennomføring.
 - Det er opp til eier av tiltak å involvere andre tjenesteområder og virksomheter, eventuelt eksterne, i gjennomføringen av tiltakene.
 - Det politiske har et ansvar for den totale oppfølgingen i politiske behandlinger.
- **Økonomi**
 - Hvor/hvordan skal tiltaket finansieres.
- **Måloppnåelse**
 - Samtlige tiltak er knyttet direkte til enten mål, strategi eller indikator mål med ID.
 - En samlet skisse på måloppnåelse ligger vedlagt handlingsprogrammet.



Fokusområde 1: Kunnskaps-byggende og holdningsskapende arbeid

Strategi:

SI.1: Larvik kommune skal samarbeide med næringslivet, frivillig sektor og befolkningen om å redusere klimagassutslipp og tilpasse oss klimaendringene.

SI.2: Larvik kommune skal samarbeide med andre kommuner og statlige instanser om å redusere klimagassutslipp og tilpasse oss klimaendringene.

SI.3: Larvik kommune skal kontinuerlig hente inn, formidle og benytte kunnskap om klima og energi.

SI.4: Klima- og energiarbeidet i Larvik kommune skal være førende og en del av alle kommunens fagområder.



FN MÅL	ID	TILTAK	EIER	ØKONOMI	FOKUSOMRÅDE/ MÅLOPPNÅELSE
17 SAMARBEID FOR Å NÅ MÅLENE	T1.1	Miljørn skal brukes aktivt av Larvik kommune for å synliggjøre klima-, miljø- og energiarbeidet i kommunen	Samtlige tjenesteområder	Innenfor budsjett	Samtlige fokusområder M1, SI.1
17 SAMARBEID FOR Å NÅ MÅLENE	T1.2	Det skal benyttes visuelle verktøy som virkemidler for målrettet å formidle kunnskap og informasjon om klima, miljø og bærekraft	Organisasjon og innovasjon	Innenfor budsjett	Samtlige fokusområder M1, SI.1, SI.3
17 SAMARBEID FOR Å NÅ MÅLENE	T1.3	Det skal gjennomføres aktiviteter som dekker fokusområdene i temaplanen. Stikkord: Mobilitetsuka, miljødagen, konkurranser internt og eksternt, kampanjer, appell m.m.	Samtlige tjenesteområder	Innenfor budsjett	Samtlige fokusområder M1, SI.1, SI.2, SI.3, SI.4, IM5
SAMARBEID					
17 SAMARBEID FOR Å NÅ MÅLENE	T1.4	Det skal opprettes en klima- og energigruppe på intranett for å dele nyttig informasjon på tvers av organisasjonen	Verdiskaping og stedutvikling	Innenfor budsjett	Samtlige fokusområder M1, M2, M3, M4 SI.3, SI.4
17 SAMARBEID FOR Å NÅ MÅLENE	T1.5	Larvik kommune skal bidra aktivt for interkommunalt samarbeid i Vestfold og Telemark fylkeskommune for å sikre et helhetlig klima- og energiarbeid med andre kommuner	Verdiskaping og stedutvikling	Innenfor budsjett	Samtlige fokusområder M1, M2, M3, M4 SI.2, IS.2
17 SAMARBEID FOR Å NÅ MÅLENE	T1.6	Larvik kommune skal oppfordre til og bruk av digitale møteplattformer, både for interne og eksterne møter, for å redusere transportreiser i arbeidstid	Samtlige tjenesteområder	Innenfor budsjett	Fokusområde 2: Areal og transport M1, M3, SI.3, S2.4, S2.5

FN MÅL	ID	TILTAK	EIER	ØKONOMI	FOKUSOMRÅDE/ MÅLOPPNÅELSE
17 SAMARBEID FOR Å NÅ MÅLENE	TL.7	Det skal arrangeres 2 temakvelder eller liknende pr. år for å samarbeide, bistå og formidle kunnskap til næringslivet i Larvik. Stikkord: tilskuddsordninger, utslippsreduksjon, bærekraft som premiss for konkurransekraft, økt lokal matproduksjon, teknologi, karbonbinding i jord, sikre gode leveområder for pollinatorer m.m.	Verdiskaping og sted-sutvikling	Innenfor budsjett	Samtlige fokusområder M1, M2, M4 S1.1, S2.3, S5.1
17 SAMARBEID FOR Å NÅ MÅLENE	TL.8	Larvik kommune skal ta initiativ overfor landbrukssektoren og regionale myndigheter for å øke andel jordbruksarealer som er tilknyttet jordvanning.	Verdiskaping og sted-sutvikling	Innenfor budsjett	Fokusområde 5: Tilpasning til klimaendringene M1, M4 S1.1, S2.3, S5.1
17 SAMARBEID FOR Å NÅ MÅLENE	TL.9	Larvik kommune skal være aktiv pådriver overfor skogbruksnæringen i forhold til å fremheve skogens rolle i klimasammenheng. Binding av Co2 dokumenteres gjennom skogtakstene fra 2006 og 2019/2020 og fremtidige skogtakster.	Verdiskaping og sted-sutvikling	Innenfor budsjett	Fokusområde 5: Tilpasning til klimaendringene M1, M4, S1.1, S2.3, S5.1
FORVENTNINGER					
17 SAMARBEID FOR Å NÅ MÅLENE	TL.10	Larvik kommune tilkjenner sine forventninger til driften av kommunens eierskap, i tråd med mål og ambisjoner i denne temaplanen. Stikkord: Larvik havn, Vesar, biogassanlegg Tønsberg	Felles-funksjon rådmann	Innenfor budsjett	Samtlige fokusområder M1, S1.4, S4.2, IM5, IM6
LA HUMLA SUSE (KST-SAK 133/19)					
17 SAMARBEID FOR Å NÅ MÅLENE	TL.11	Legge til rette for grønnstruktur og hensynta naturtyper ol. ved behandling av planer og enkelt saker etter plan og bygningsloven og annet relevant lovverk. Stikkord: KST-sak 133/19	Verdiskaping og sted-sutvikling	Innenfor budsjett	Fokusområde 5: Tilpasning til klimaendringene M4, S5.1, S5.2
17 SAMARBEID FOR Å NÅ MÅLENE	TL.12	Hensyn til pollinatorer skal inngå som en del av alle kommunens egne prosjekter, der det er relevant. Dette omfatter også bekjempelse og å hindre spredning av fremmede arter. Stikkord: KST-sak 133/19	Eiendom og teknisk drift	Innenfor prosjektets budsjett	Fokusområde 5: Tilpasning til klimaendringene M4, S5.1, S5.2
17 SAMARBEID FOR Å NÅ MÅLENE	TL.13	Hensyn til pollinatorer skal inngå i den daglige drifta til Larvik kommune og kommunens drift skal benytte rett metode for skjøtsel, plante pollinatorvennlig vegetasjon i eksisterende og nye parker, byrom og grøntanlegg. Stikkord: KST-sak 133/19	Eiendom og teknisk drift	Innenfor budsjett, evt. egen sak eller gjennom vanlige kanaler for finansiering	Fokusområde 5: Tilpasning til klimaendringene M4, S5.1, S5.2

Fokusområde 2: Areal og transport

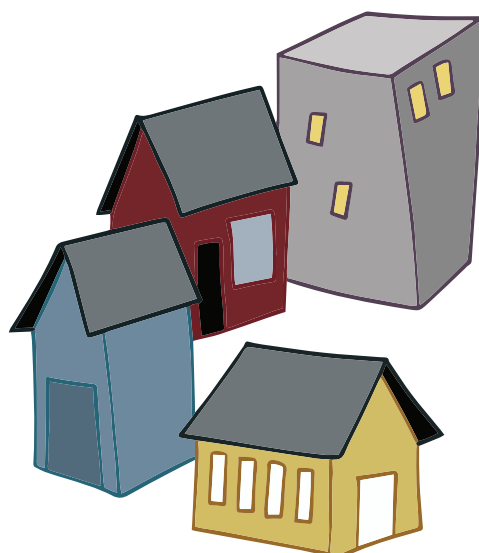
Strategi:

S2.1: Larvik kommune oppleves som en kommune som gir reell mulighet til å velge mellom kollektivtransport, sykkel, gange og bil.

S2.2: Larvik kommune skal være arealeffektiv, ha god infrastruktur med klimavennlige transportløsninger. Byer og lokalsamfunn skal være bærekraftige.

S2.3: Larvik kommune skal oppfordre til digitale løsninger, internt og eksternt, der det er mulig for å redusere utslipp.

S2.4: Ansatte i Larvik kommune skal velge klima- og energivennlige løsninger på reiser i tjeneste.






S2.5: Langsiktig klima- og energiarbeid er førende i all kommunal planlegging og byggeaktivitet. Plan og bygningsloven benyttes som virkemiddel.

INDIKATORMÅL

LARVIK KOMMUNE SOM SAMFUNN	LARVIK KOMMUNE SOM BEDRIFT
IMI: Innen 2025 skal transportandelen foretatt med kollektiv, sykkel og gange være over 35 % (27 % i 2013/14).	IM2: Innen 2025 skal 70 % av kommunens personbilpark være utslippsfri.
	IM3: Andel arealplaner med dokumentert klimaregnskap/klimavurdering

FN MÅL	ID	TILTAK	EIER	ØKONOMI	MÅLOPPNÅELSE
REISEVANER					
11 BÆREKRAFTIGE BYER OG LOKALSAMFUNN	T2.1	Det skal etableres systemer som tillater at kundebehandling kan håndteres elektronisk/digitalt.	Organisasjon og innovasjon	Egen sak	M1, M2 S2.4
11 BÆREKRAFTIGE BYER OG LOKALSAMFUNN	T2.2	Det skal legges til rette for at det er enkelt for ansatte og besøkende å reise miljøvennlig til/fra alle kommunens formålsbygg. Stikkord: sykkelparkering, tjenestesykler, paraplyutlån m.m.	Samtlige tjenestemråder	Innenfor budsjett, evt. egen sak	M1, M2, M3 S2.1, S2.2, S2.5, IM1, IM2
11 BÆREKRAFTIGE BYER OG LOKALSAMFUNN	T2.3	Trygg reise: Barnehage- og skolebarn i Larvik kommune skal få praktisk erfaring med miljøvennlig transport i hverdagen.	Oppvekst og kvalifisering	Innenfor budsjett	M1, M2 S2.1
13 STOPPE KLIMAFØRINGSKREFTENE	T2.4	Det skal kun kjøpes fossilfrie biler for de årlige investeringsmidlene til kommunens personbilpark. Unntak krever dispensasjon.	Eiendom og teknisk drift	Innenfor budsjett	M1, M2, M3 S2.5, S2.6 IM2

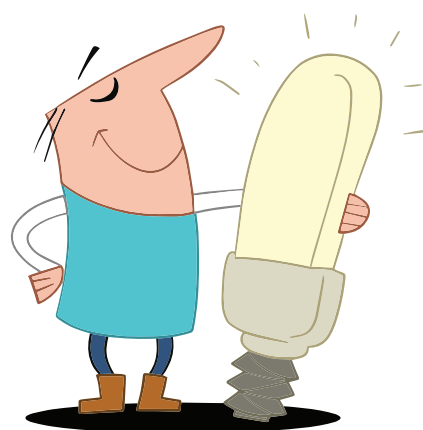
FN MÅL	ID	TILTAK	EIER	ØKONOMI	MÅLOPPNÅELSE
	T2.5	Det skal gjennomføres en Reisevaneundersøkelse for Larvik kommune hvert 4. år for å kunne vurdere effekten av tiltak innen areal og transport. Eksempler på effekt: Klimagassreduksjon, endret transportmiddelfordeling m.m.	Verdiskaping og stedsutvikling	Innenfor budsjett, evt. egen sak	M1, M2 S2.1 IM1
	T2.6	Larvik kommune skal jobbe mot et helhetlig gang- og sykkelveinett ved å regulere og etablere gs-vei der det mangler pr. 2020. Det skal gjennomføres en vurdering om det er behov for oppdatering av gjeldende planer.	Eiendom og teknisk drift	Innenfor budsjett, evt. egen sak	M1, M2 S2.1, S2.2, IM1
	T2.7	Alle nybyggprosjekter i regi av Larvik kommune skal dokumentere hvilke konsekvenser lokaliseringen vil kunne ha på transportmengden, mobilitetsplaner bør vurderes.	Eiendom og teknisk drift	Innenfor det enkelte prosjekts rammer	M1, M2, M3 S2.2, S2.3, S2.6, IM1
PLANPROSESSER					
	T2.8	Det skal utarbeides og implementeres kriterier for vurdering av klimakonsekvenser i planprosesser i Larvik kommune. Tiltaket må ses i sammenheng med tiltak T5.2. Stikkord: Grønn mobilitet, klimaregnskap, blågrønn struktur, overvannshåndtering, energiløsninger, gjenbruk og materialvalg, fossilfri byggefase m.m.	Verdiskaping og stedsutvikling	Innenfor budsjett	M1, M2, M3, M4 S2.3, S2.6, IM3
	T2.9	I forbindelse med rullering av arealplaner skal det tas en gjennomgang for å vurdere hvordan klimagassutslipp og klimatilpasning er håndtert, vurdering av muligheter for å gjøre mer og bedre, samt bidra til å identifisere potensielle risikoelementer (klimavask). Klimavasken skal omfatte alle tidligere avsatte og fremtidige arealer. Stikkord: arealer vurderes på nytt i forhold til om de fremdeles skal ligge i planen med tanke på klimagassutslipp, klimatilpasning m.m.	Verdiskaping og stedsutvikling	Innenfor budsjett	M1, M2, M3, M4 S2.6, IM3
	T2.10	Det skal utarbeides mal for mobilitetsplaner i Larvik kommune: a. En til bruk i arealplaner b. En til bruk for kommunens skoler og barnehager	Verdiskaping og stedsutvikling (a) Oppvekst og kvalifisering (b)	Innenfor budsjett	M1, M2, M3 S2.6, IM1
BYGG- OG ANLEGGSPROSJEKTER					
	T2.11	Det skal innføres et miljøstyringsverktøy for prosjekter som Larvik kommune skal benytte for å vurdere materialbruk, utslipp anleggsfase/ levetid, inneklimate m.m.	Eiendom og teknisk drift	Innenfor budsjett, evt. egen sak	M1, M2, M3, M4 S2.6, IS.1, IS.2

FN MÅL	ID	TILTAK	EIER	ØKONOMI	MÅLOPPNÅELSE
	T2.12	Larvik kommune skal kreve EPD (Environmental Product Declaration) for de viktigste elementene i bygge- og anleggsprosjekter, og bruke dette i forbindelse med evaluering. Stikkord: klimaregnskap for å vise xx % utslippsreduksjon i forhold til et referansebygg.	Eiendom og teknisk drift	Innenfor det enkelte prosjekt	M1, M2, M3 S2.6
	T2.13	Larvik kommune skal sette krav om lav- og nullutslippsløsninger i minst 2 anskaffelser for bygge- og anleggsarbeid i 2022, antallet pr. år økes når man har tilegnet seg erfaringer.	Eiendom og teknisk drift	Innenfor det enkelte prosjekts rammer	M1, M2, M3 S2.6
	T2.14	Pilot: Miljøkrav skal vektas 30 % i tildelingskriterier på 2 utbyggingsprosjekter, og resultatene skal evalueres.	Eiendom og teknisk drift	Innenfor det enkelte prosjekts rammer	M1, M2, M3 S2.6
	T2.15	Det skal som et minimum stilles følgende kontraktvilkår: ITB-ansvarlig (i byggeprosjekter), miljøkompetanse hos tilbudt personell, miljøledelse	Eiendom og teknisk drift	Innenfor det enkelte prosjekts rammer	M1, M2, M3 S2.6
	T2.16	Det skal som et minimum stilles følgende kravspesifikasjon i kommunens bygge- og anleggsprosjekter: Det skal ikke prosjekteres og utføres med materialer med innhold av ikke-fornybare mineralressurser, tropisk og ikke-bærekraftig trevirke, lavtempererende materialer og produkter som eksponeres mot inneluften.	Eiendom og teknisk drift	Innenfor det enkelte prosjekts rammer	M1, M2, M3 S2.6
	T2.17	I kommunens egne prosjekter skal det settes et krav til bruk av lavkarbonbetong, grønn asfalt m.m. der prosjektet er egnet.	Eiendom og teknisk drift	Innenfor budsjett	M1, M2, M3 S2.6
UTREDNINGER OG VURDERINGER					
	T2.18	Transport-/reiserutiner i forbindelse med postlevering, varelevering, befaringer m.m. skal vurderes med tanke på å optimalisere og effektivisere. Stikkord: Interne postruter, leveranse av IT-utstyr m.m.	Organisasjon og innovasjon	Innenfor budsjett	M1, M2, M3 S1.3, S2.4, S2.6
	T2.19	Det skal utredes ulike løsninger for mulig deling av tjenestebiler og tjenestesykler. Stikkord: Internt, eksternt, ansatte i privat tid m.m.	Eiendom og teknisk drift	Innenfor budsjett	M1, M2, M3 S1.3, S2.6, IM1, IM2
	T2.20	Det skal gjennomføres en faglig utredning og vurdering av hva som må til for at Larvik skal bli en Smart by	Økonomi og virksomhetsstyring	Innenfor budsjett, evt. egen sak	M1, M2, M3 S1.3, S2.1, S2.2

Fokusområde 3: Stasjonært energiforbruk

Strategi:

S3.1: Larvik kommune skal være en foregangs-kommune på energiøkonomisk arbeid, drift og forvaltning av egne bygg.



INDIKATORMÅL

LARVIK KOMMUNE SOM BEDRIFT

IM4:

Larvik kommunes stasjonære energiforbruk fra kommunens bygningsmasse skal reduseres med minst 20 % innen 2025 sammenliknet med 2018.

IM5:

Larvik kommunes stasjonære energiforbruk fra kommunaltekniske anlegg skal reduseres med minst 20 % innen 2025 sammenliknet med 2018.

FN MÅL	ID	TILTAK	EIER	ØKONOMI	MÅLOPPNÅELSE
13 STOPPE KLIMAEKSDRINGENE	T3.1	Larvik kommune skal gjennomføre ENØK-analyser og utarbeide en gjennomføringsplan for kommunens bygningsmasse.	Eiendom og teknisk drift	Innenfor budsjett, evt. egen sak eller vanlige kanaler for finansiering	M1, M3 S3.1, IM4
13 STOPPE KLIMAEKSDRINGENE	T3.2	Larvik kommune skal gjennomføre ENØK-analyser og utarbeide en gjennomføringsplan for kommunaltekniske anlegg. Stikkord: renseanlegg, vannverk, energi-besparende gatelys, tidsstyring m.m.	Eiendom og teknisk drift	Innenfor budsjett, evt. egen sak eller vanlige kanaler for finansiering	M1, M3 S3.1, IM5
13 STOPPE KLIMAEKSDRINGENE	T3.3	Det skal gjennomføres ENØK-analyse før oppstart av alle bygg og anlegg i kommunal regi.	Eiendom og teknisk drift	Innenfor prosjektets ramme	M1, M3 S3.1, IM4, IM5
13 STOPPE KLIMAEKSDRINGENE	T3.4	Ved utskifting og nyetablering av teknisk utstyr skal det velges energieffektive alternativer. Stikkord: LED, SD-anlegg, utskifting av gamle varmesentraler og ventilasjonsanlegg, bygg og anleggsprosjekter	Samtlige tjenestekområder	Innenfor budsjett	M1, M3 S3.1
13 STOPPE KLIMAEKSDRINGENE	T3.5	I kommunens nybyggprosjekter skal det legges inn i anbudsdokumentet at det skal jobbes for et lavere spesifikt nettoenergiforbruk enn det til enhver tid gjeldende myndighetskrav sier.	Eiendom og teknisk drift	Innenfor budsjett	M1, M2, M3 S3.1, IM4
13 STOPPE KLIMAEKSDRINGENE	T3.6	Larvik kommune skal redusere lekkasjer/fremmedvann fra/til vann- og avløpsnettet, blant annet ved å skifte ut VA-ledninger med dårlig funksjon.	Eiendom og teknisk drift	VAR	M1, M2, M3 S3.1

Fokusområde 4: Forbruk og avfall

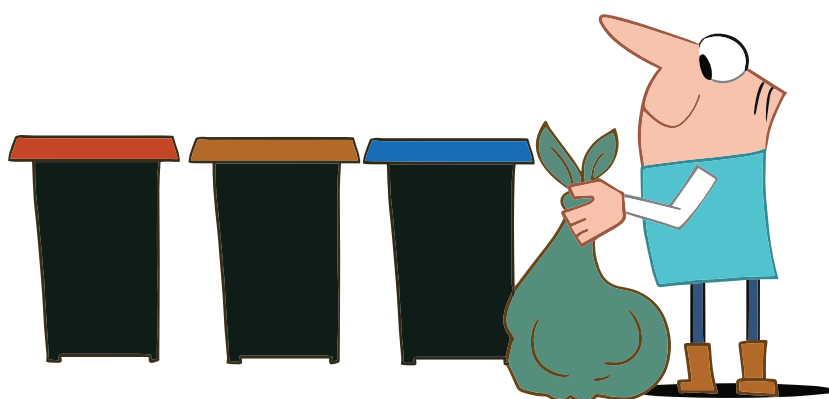
Strategi:

S4.1: I Larvik kommune skal det være enkelt og attraktivt for forbrukerne å velge produkter med lang levetid og muligheter for reparasjoner og oppgraderinger, samt få tilgang til produkter gjennom ulike deleordninger.

S4.2: Larvik kommune skal være en foregangs-kommune på å redusere avfallsmengden fra kommunen som samfunn og som bedrift.

S4.3: Larvik kommune skal ha et bevisst fokus på sirkulær økonomi, strategiske anskaffelser og grønne innkjøp.




S4.4: Larvik kommune skal benytte offentlige anskaffelser som et virkemiddel for å oppnå kommunalt overgripende målsetninger.



INDIKATORMÅL

LARVIK KOMMUNE SOM SAMFUNN	LARVIK KOMMUNE SOM BEDRIFT
IM6: Prosentandelen restavfall som kastes fra husholdninger/hytter skal reduseres fra 46 % i 2019 til maks 30 % i 2025	IM7: Sorteringsgraden på avfall hentet fra Larvik kommunes virksomhetsdrift skal være på over 70 % i 2025 (51 % i 2018).

FN MÅL	ID	TILTAK	EIER	ØKONOMI	MÅLOPPNÅELSE
17 SAMARBEID FOR Å NÅ MÅLENE	T4.1	Det skal legges til rette for bytte/gjenbruk av barneklær og barneutstyr i regi av Larvik kommune. Stikkord: Barselgrupper, skole og barnehage m.m.	Oppvekst og kvalifisering	Innenfor budsjett	M1 S4.1, S4.2, IM6
17 SAMARBEID FOR Å NÅ MÅLENE	T4.2	Det skal oppfordres til å adoptere et naturområde/ nærområde/ strandsone/ kulturlandskap o.l. for rydding	Oppvekst og kvalifisering	Innenfor budsjett	M1, M4 S4.1, S4.2
13 STOPPE KLIMAENDRINGENE	T4.3	Det skal etableres en ordning for gjenbruk av kommunens møbler, IT-utstyr og materialer m.m.	Økonomi og virksomhetsstyring	Innenfor budsjett	M1, M3 S4.2, S4.3
13 STOPPE KLIMAENDRINGENE	T4.4	Det skal settes tydelige krav til miljø på alle anskaffelser, leveransene skal etterprøves på om de leverer som lovet.	Samtlige tjenesteområder	Innenfor budsjett	M1, M3 S4.3, S4.4

FN MÅL	ID	TILTAK	EIER	ØKONOMI	MÅLOPPNÅELSE
	T4.5	Analyse av kommunens største innkjøp i relasjon til engangspplast, basert på analysen skal det settes krav i neste innkjøpskonkurranse.	Økonomi og virksomhetsstyring	Egen sak	M1, M2, M3 S4.3, IM7
	T4.6	Det skal gjennomføres tiltak på alle kommunens sykehjem for å redusere matsvinn. Tiltakene skal være basert på klimasatsprosjektet "Matglede - litt kan gjøre mye"	Helse og mestring	Innenfor budsjett/tildelte klimasatsmidler	M1, M3 S4.2, IM7
	T4.7	I kommunenes egne prosjekter skal det settes krav til maks total mengde avfall som oppstår i prosjektet satt som kg/m2 BRA	Eiendom og teknisk drift	Innenfor budsjett	M1, M3 S4.2, IM7
	T4.8	Det skal foreligge avfallsplaner til alle bygge- og riveprosjekter i Larvik kommune	Eiendom og teknisk drift	Innenfor budsjett	M1, M3 S4.2
	T4.9	Det skal i kommunens bygge- og anleggsprosjekter settes krav til, eller premieres for bruk av resirkulerbare eller resirkulerte/gjenbrukete materialer	Eiendom og teknisk drift	Innenfor budsjett	M1, M3 S4.2, S4.3, IM7

Fokusområde 5: Tilpasning til klimaendringene

Strategi:

S5.1: Larvik kommune skal anses som en foregangskommune på kompetanse, kunnskap og krav hva gjelder tilpasning til klimaendringer og klimarisiko.

S5.2: Tilpasning til klimaendringene er førende i all kommunal planlegging, bygg- og anleggsaktivitet.



FN MÅL	ID	TILTAK	EIER	ØKONOMI	MÅLOPPNÅELSE
13 STOPPE KLIMAENDRINGENE	T5.1	Larvik kommune skal gjennomføre tiltak for bekjempelse av svartelistede arter m.fl. Stikkord: KST-sak 133/19	Alle kommunens eiendomsforvaltere	Innenfor budsjett, evt. tilskuddsmidler	M4 S5.2
13 STOPPE KLIMAENDRINGENE	T5.2	Larvik kommune skal ta i bruk klimatilpasningsverktøyet utarbeidet i samarbeid med NGI i forbindelse med EVOKED/Martineåsen-prosjektet.	Verdiskaping og stedsutvikling	Innenfor budsjett	M4 S5.1, S5.2
13 STOPPE KLIMAENDRINGENE	T5.3	Alle kommunens arealplaner skal omfatte og dokumentere klimagassutslipp og hvordan de hensyntar konsekvensene av klimaendringene	Verdiskaping og stedsutvikling	Innenfor budsjett	M1, M2, M4 S5.1, S5.2
13 STOPPE KLIMAENDRINGENE	T5.4	Larvik kommune skal årlig redusere faren for flomskader ved å infiltrere, fordrøye og avklare flomveier. Stikkord: regnvann, overvann i områder med kommunale avløpsanlegg	Eiendom og teknisk drift	Innenfor budsjett	M4 S5.1, S5.2
13 STOPPE KLIMAENDRINGENE	T5.5	Alle kommunens byggeprosesser skal være fuktsikre etter krav i NS3415. Kravet skal etterprøves	Eiendom og teknisk drift	Innenfor prosjektets budsjett	M4 S5.1, S5.2
KLIMARISIKO					
13 STOPPE KLIMAENDRINGENE	T5.6	Det skal gjennomføres en kartlegging av hvilken klimarisiko man kan forvente seg i Larvik kommune, og hvilke forebyggende tiltak som kan iverksettes.	Økonomi og virksomhetsstyring	Egen sak	M4 S1.3, S5.1, S5.2
13 STOPPE KLIMAENDRINGENE	T5.7	Gjennomføre intern kompetanseheving blant kommunens ansatte om klimatilpasning og klimarisiko Stikkord: kurs, informasjon på intranett, ansvarliggjøring	Samtlige tjenestoområder	Innenfor budsjett	M4 S5.1, S5.2

Innsatsområde: klimabudsjett og klimaregnskap

Innsatsstrategi:

IS.1: Larvik kommune skal aktivt bruke klimabudsjett og klimaregnskap i sitt klima- og energiarbeid.

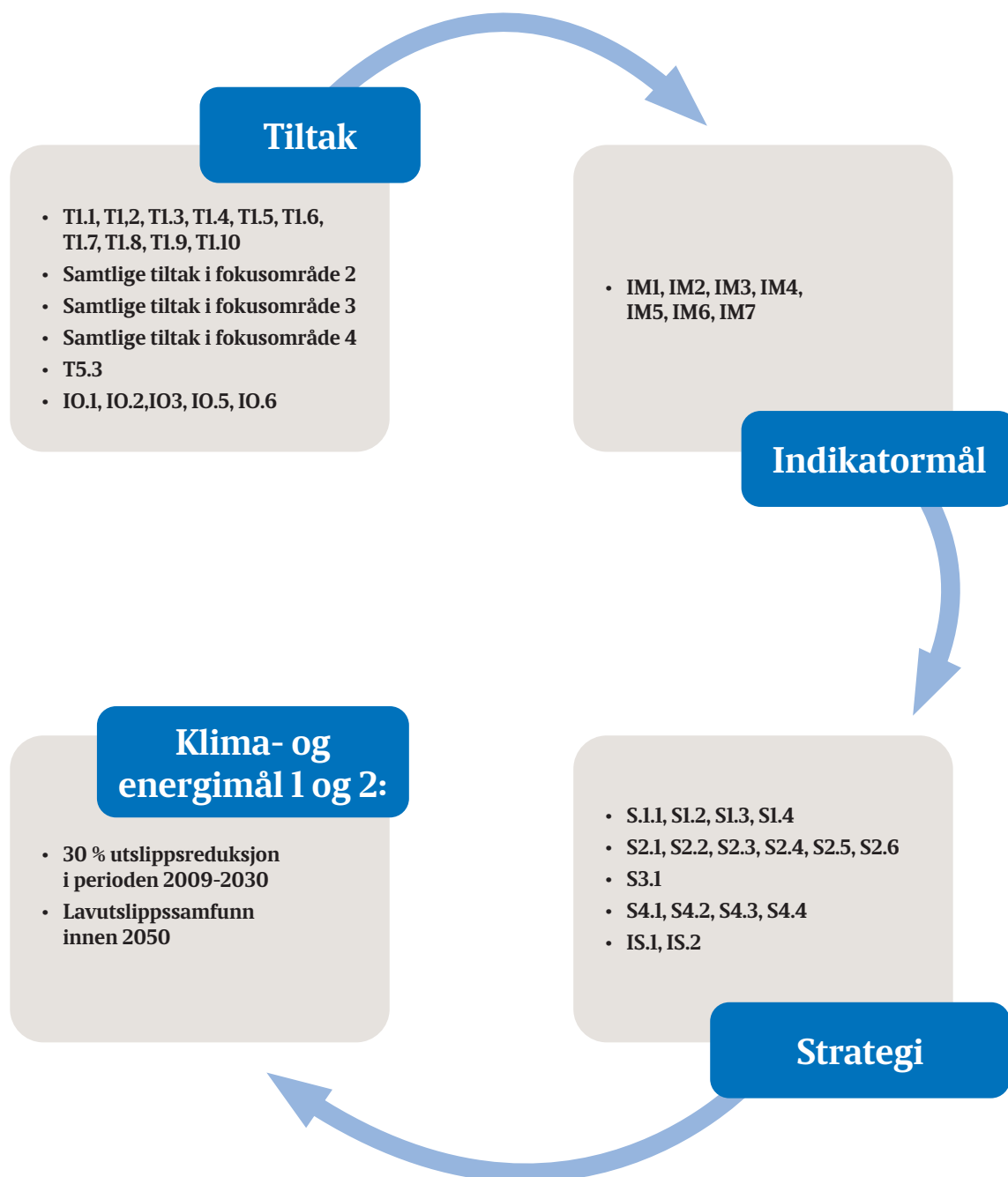
IS.2: Larvik kommune skal ta en aktiv rolle i samarbeidet med regionale myndigheter for å få utarbeidet felles utslippsfaktorer til bruk i klimabudsjett og klimaregnskap.

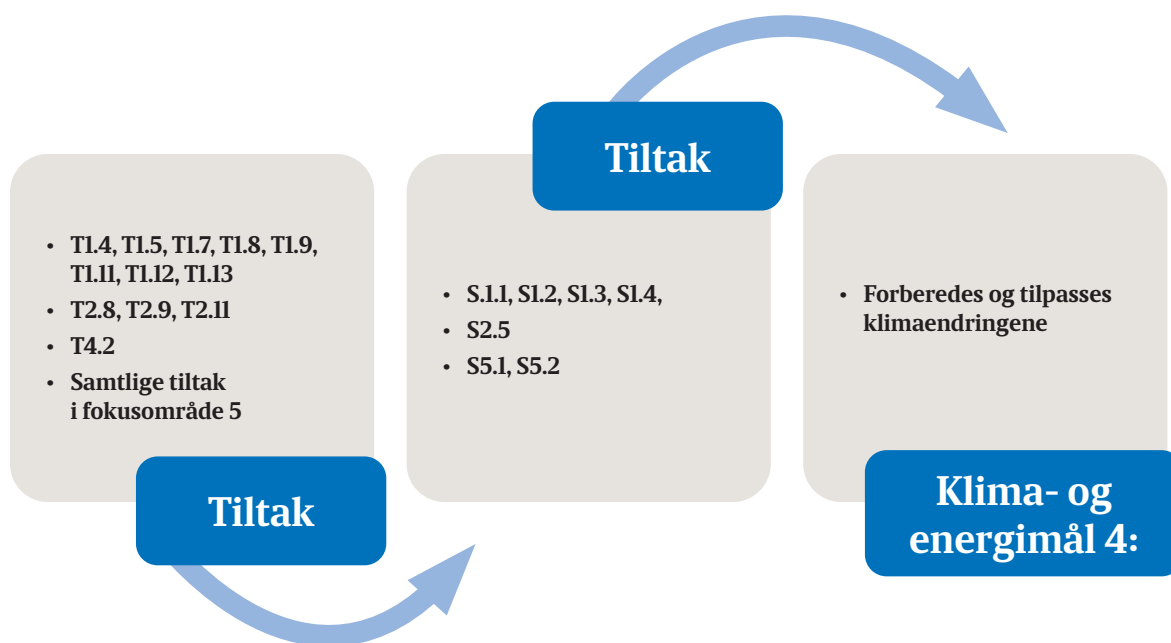
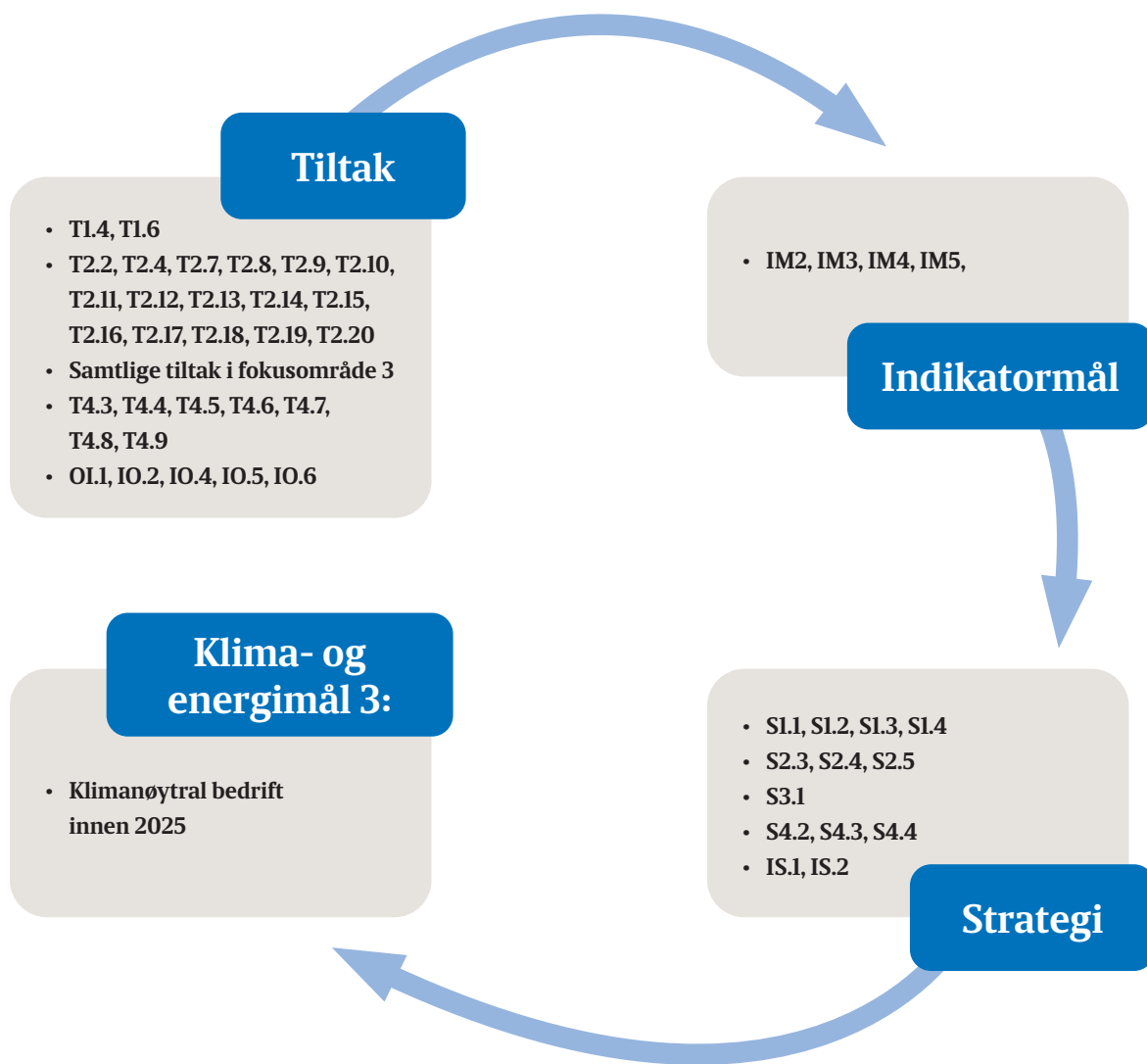


FN MÅL	ID	TILTAK	EIER	ØKONOMI	MÅLOPPNÅELSE
13 STOPPE KLIMAENDRINGENE	IO.1	Det skal utarbeides årlige klimabudsjett så langt det lar seg gjøre i forbindelse med økonomibudsjett.	Samtlige virksomheter	Innenfor budsjett	M1, M2, M3 IS.1, IS.2
13 STOPPE KLIMAENDRINGENE	IO.2	Det skal utarbeides årlige klimaregnskap for Larvik kommune som organisasjon med 2018 som basisår.	Verdiskaping og stedsutvikling	Innenfor budsjett	M2, M3 IS.1, IS.2
13 STOPPE KLIMAENDRINGENE	IO.3	Miljødirektoratets klimaregnskap for Larvik kommune som samfunn skal presenteres årlig, samt suppleres med relevante data der det er mulig.	Verdiskaping og stedsutvikling	Innenfor budsjett	M1, M2 IS.1, IS.2
17 SAMARBEID FOR Å NÅ MÅLENE	IO.4	Larvik kommunes klimabudsjett og klimaregnskap skal innarbeides og presenteres i et styringsverktøy.	Økonomi Verdiskaping og stedsutvikling	Innenfor budsjett	M2, M3 IS.1, IS.2
13 STOPPE KLIMAENDRINGENE	IO.5	Det skal tas i bruk mal for klimagassregnskap som skal brukes for alle kommunens bygge- og anleggsprosjekter. Dette skal brukes i forbindelse med evaluering.	Eiendom og teknisk drift	innenfor budsjett	M1, M2, M3 IS.1
13 STOPPE KLIMAENDRINGENE	IO.6	Det skal tas i bruk maler for klimagassregnskap som skal brukes for arealplaner, både på overordnet nivå og for detaljregulering.	Verdiskaping og stedsutvikling	Innenfor budsjett	M1, M2, M3 IS.1

Veien til målet:

Larvik kommune skal være et bærekraftig samfunn med fokus på sosial, økonomisk og miljømessig utvikling i samsvar med FNs bærekraftsmål.





"Sammen kan
vi gjøre mye"



Larvik
kommune