

# Strategiplan Larvik språkkommune 2019/2020

## Innholdsfortegnelse

1. Bakgrunn
2. Beskrivelse av nåsituasjonen
3. Formål
4. Hovedmål
5. Målgrupper
6. Innsatsområder
7. Resultatmål
8. Organisering
9. Medspillere
10. Evaluering og læring
11. Rapportering

## 1. BAKGRUNN

*Språkkommuner* er et tilbud om støtte til utviklingsarbeid knyttet til språk, lesing og/eller skriving. Larvik kommune har søkt om å bli språkkommune og har fått tildelt økonomisk og faglig støtte til utviklingsarbeid fra Lesesenteret og Utdanningsdirektoratet. *Språkløyper* er en nasjonal strategi for å styrke språk-, lese- og skriveferdigheter hos alle barn og elever ved hjelp av skole- og barnehagebasert kompetanseutvikling blant lærere og barnehageansatte. Arbeidet i Larvik språkkommune er basert på denne.

Bakgrunnen for at Larvik kommune søkte om å bli en språkkommune er at en stor andel barn har behov for særskilt språkopplæring etter § 2.8, det er for mange elever under bekymringsgrensen i kartleggingsprøver 1. - 3. trinn og for mange elever i mestringsnivå 1 på nasjonale prøver på 5. trinn. Gjennom denne strategien søker vi å øke den språklige kompetansen til de som jobber i barnehage, SFO og skole. Strategien retter et særlig fokus på lesing og leseaktiviteter, overgangen barnehage-skole og de ansattes betydning i språklige relasjoner.

## 2. BESKRIVELSE AV NÅSITUASJONEN

Larvikskolen har mange elever som scorer lavt på kartleggingsprøver og nasjonale prøver i lesing. Det kan gjenspeile flere forhold, blant annet lav sosioøkonomisk bakgrunn i

befolkningen, mange flerspråklige barn som starter sent i barnehageløpet eller underveis i skoleløpet og/eller mangelfull kompetanse hos barnehageansatte og lærere.

Nåsituasjonen peker på at for mange elever i kommunen er under bekymringsgrensen på 1. - 3. trinn på Udirs kartleggingsprøver og at for mange befinner seg i mestringsnivå 1 på 5. trinn i NP i lesing. En naturlig konsekvens er at strategiens innsatsområder fokuserer på lesing og leseaktiviteter, og at dette arbeidet forsterkes gjennom overgangen barnehage-skole. For å underbygge disse prosessene vil en økt bevissthet om de ansattes betydning i språklige relasjoner stå sentralt.

Det har vært satset på kompetanseheving for lærere i skoleverket, og det foreligger lokale leseplaner. For barnehage gis det tilbud om veiledning og oppfølging, særlig i forbindelse med flerspråklig arbeid. Det er også utarbeidet en plan for overgangen mellom barnehage og skole. Imidlertid ser vi at det mangler en del kompetanse blant ledere, lærere og ansatte i barnehage for å implementere og ta i bruk nye ordninger og ny kunnskap. Det vil derfor være viktig å knytte innholdet i prosjekt *Språkkommune* opp mot eksisterende satsinger, som lokal leseplan og overgangsrutine.

Ansatte i barnehager og skoler er sentrale for barns språklige utvikling. Økt kompetanse om barns og elevers språklæring, og hvordan best legge til rette for gode språklæringssituasjoner, vil kunne bidra til endret praksis i barnehager og skoler og ha konsekvenser for barns læring. Særlig vil det være viktig å ha et blikk for sårbare barn, og for at alle skal gis samme muligheter i lek og læring i barnehagen og i skolens undervisning. Økt kompetanse hos ansatte kan bidra til å utjevne sosiale forskjeller.

**Ansvar for utforming av strategi:** Ansvarlig for utarbeidelse av strategien er prosjektleder Merethe Sørum Vestnes, i samarbeid med Lillian Bund Mathisen, skole (20% frikjøp) og Gro Svolsbru, barnehage (20% frikjøp). Styringsgruppa, koordineringsgruppa og prosjektgruppa er involvert i arbeidet med å utvikle strategien.

**Tidsperiode for strategien: fra 1.1.20 - 31.12.20**

### **3. FORMÅL**

Larvik kommune deltar i prosjekt *Språkkommune* for å heve kompetansen blant barnehageansatte og lærere og gi økte læringsmuligheter for alle barn.

Barn kommer til barnehage og skole med ulike forutsetninger. Gjennom å øke sin kompetanse vil barnehage- og skoleansatte få muligheter til å bidra til at alle barn blir møtt ut fra sitt ståsted. Det er varierende hvor mye erfaring barn har med bøker og lesing hjemmefra. Barn som er vant til å lese og bli lest for, vil ha et fortrinn i å tilegne seg ny kunnskap. Personalet trenger kompetanse om hvordan alle barn kan involveres i gode leseaktiviteter for at hver og en kan oppleve glede i møte med bøker og lesing. På denne måten kan barnehager, skoler og SFO bidra til å utjevne sosiale forskjeller i Larvik kommune.

I forbindelse med lesing og leseaktiviteter vil barn få tilgang til å utvide perspektiver og få ny kunnskap om verden. Personalet har en viktig rolle i å involvere alle i samtaler og undring rundt bøker og fortellinger. På samme måte er det vesentlig at ansatte har et bevisst forhold til hvordan barn og elever daglig møtes i den språklige hverdagen, f.eks. gjennom å sette ord på det vi ser og opplever og være bevisst på at alle kommer til orde. Barn lærer språk og å bli gode til å uttrykke seg først og fremst ved å være språklig aktive.

Det er vesentlig at barnehager og skoler samarbeidet rundt disse perspektivene og at de ansatte får økt kunnskap om hverandres arbeidsmåter.

#### **4. HOVEDMÅL**

Personalet i barnehager og skoler i Larvik har god kunnskap om barns språklæring. Personalet bidrar til at alle barn og elever er trygge språkbrukere slik at de får gode muligheter til å lykkes i sin utvikling og læring og blir aktive deltakere i samfunnslivet.

#### **5. MÅLGRUPPER**

- Ansatte:
  - Kommunale barnehager deltar med hele personalgruppa.
  - Private barnehager inviteres til å delta.
  - Skoler 1 - 4. trinn deltar SFO og lærerpersonalet
- Barn:
  - Alle barnehagebarn og elever til og med 4. trinn.
  - Et ekstra blikk på flerspråklige barn

#### **6. INNSATSOMRÅDER**

- Lesing og leseaktiviteter i skolen med fokus på
  - metoder, strategier og aktiviteter i leseplan 1-4
  - begynneropplæring
  - leseglede og lesemotivasjon
- Leseaktiviteter i barnehagen med fokus på
  - å gi tilgang til et inspirerende lese miljø
  - å sørge for at alle barn får erfaring med bøker
  - å sørge for at alle barn får oppleve gode lesestunder
  - å bidra til at alle barn opplever glede ved leseaktiviteter
- Overgang barnehage - skole/SFO med fokus på
  - implementering av overgangsplanen
  - samarbeid om lesing i overgangen, blant annet ved at barnehager og skoler velger å benytte felles barnebøker
- De ansattes betydning i språklige relasjoner med fokus på
  - å språksette dagligdagse situasjoner
  - å gi muligheter for at alle barn får delta i samtaler
  - å tolke og å møte barns ulike språklige behov
  - å anerkjenne og støtte barns morsmål

- klasseromssamtalen

Gjennom å:

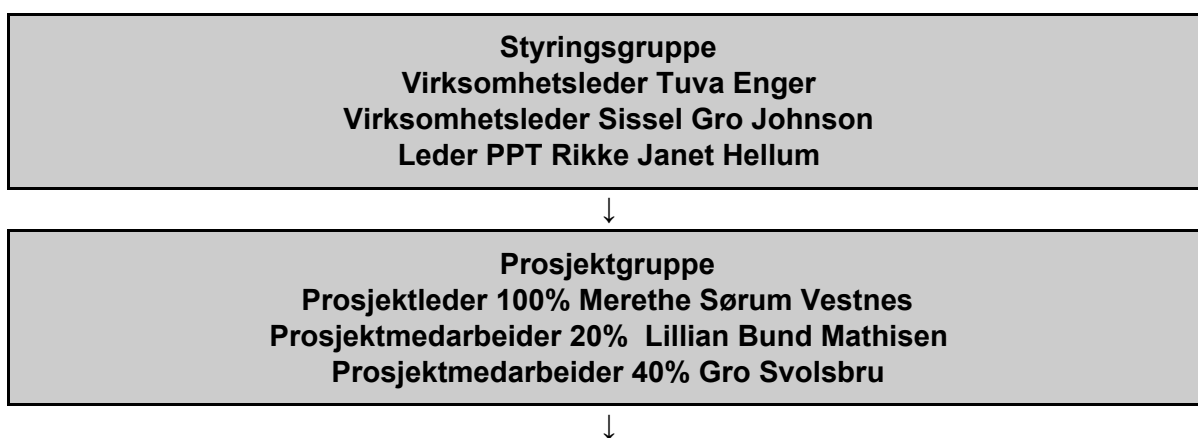
- ❖ etablere, lede og drifte lokale nettverk
- ❖ bruke Språkløyper, overgangsrutinen og Larvik kommunes leseplan i nettverk og i utviklingsarbeid
- ❖ benytte profesjonelle læringsfellesskap som metode for å implementere arbeidet med *Språkløyper* på hver enhet

## 7. RESULTATMÅL

- personalet har fått økt kompetanse om barns enspråklige og flerspråklige utvikling
- personalet har tatt i bruk gode strategier for å styrke barns språkutvikling, særlig innenfor området lesing og leseaktiviteter
- personalet i barnehager og skoler har tatt i bruk nye rutiner for overgang mellom nivåene
- personalet har fått ny kompetanse om betydningen av sin egen rolle i språklige relasjoner
- det er etablert lærende nettverk
- det er etablert profesjonelle læringsfellesskap/reflekterende møter i alle kommunale barnehager og alle 1.-4. team på skolene, samt SFO
- det er utviklet en plan for kvalitetssikring og vedlikehold i barnehager og skoler/SFO fra januar 2021
- elevene viser en progresjon i lesing
- lærerne på 1.- 4. trinn har progresjon mot grønt nivå i Kvalitetsbeskrivelse: Systematisk leseopplæring (Kvalitet i skolen)

## 8. ORGANISERING

### Organisasjonskart



### Ressursgruppe

Prosjektleder: Merethe Vestnes, teamleder 1.-4. trinn Jordet skole

Gro Svolsbru, tospråklig fagrådgiver fellesfunksjoner barnehager

Bjørg Ødelund, styrer i Helgeroa barnehage

Julie Nyegaard Hauger, PP rådgiver

Lillian Bund Mathisen, lærer Østre Halsen skole

Jo Arne Ellingsen, rektor Sky skole

Mari Boro Abrahamsen, SFO-leder Østre Halsen skole

Susanne Skjelfjord Jørgensen, TPO (tilpasset opplæring) koordinator Tjodalyng skole

Hanne Hellenes, kvalitetsrådgiver fellesfunksjoner skole



Nettverk sk Sone 1:	Nettverk sk Sone 2:	Nettverk sk Sone 3:	Nettverk bh Sone:	Nettverk bh Sone:	Nettverk bh Sone:
Jordet Langestrand Stavern Berg Sky	Tjodalyng Østre Halsen Valby VM Mesterfjellet Frøy	Fagerli Hedrum B Kvelde Lardal Hvarnes			



skole/bhg	s	s	s	s	s	s	s	s	b	b	b	b	b	b	b	b	b	b	b
prosess- ledere																			

### Roller:

#### Styringsgruppa:

Styringsgruppa består av Tuva Enger, virksomhetsleder for skole, Anja Sterner, virksomhetsleder for barnehage og Rikke Hellum, leder for Larvik PPT.

#### Prosjektgruppa:

Prosjektleder i 100% stilling: Merethe Sørums Vestnes

Lillian Bund Mathisen, lærer Østre Halsen skole, frikjøpt i 20% stilling.

Gro Svolsbru, pedagog / veileder barnehage, frikjøpt i 40% stilling.

#### Ressursgruppe

Pedagoger fra barnehage, skole, SFO og PPT.

### Hvem gjør hva i gjennomføringen av strategien:

Styringsgruppa: Alle spørsmål vedrørende prosjektets innhold og retning avklares og vedtas i styret.

Prosjektgruppa: Bistår prosjektleder i arbeidet med å utarbeide strategi- og tiltaksplan, samt sikre implementeringen.

Prosjektleder: Prosjektleder er bindeleddet mellom styringsgruppa, prosjektgruppa og ressurspersonene. Prosjektleder har ansvaret for at det som vedtas i styringsgruppa blir realisert. Videre har prosjektleder et ansvar for å koordinere informasjon og aktivitet fra Lesesenteret og Utdanningsdirektoratet, utvikle en strategiplan og tiltaksplan og tilse at disse planene blir satt ut i live.

Ressursgruppa: Bidrar i arbeidet med å utvikle strategi-/tiltaksplan, samt implementering.

Møteplasser og læringsarenaer: I utarbeidelse av utkast til strategiplanen vil styringsgruppa og prosjektgruppa stå sentralt første del av 3. semester 2019. Siste del av 3. semester vil også ressursgruppa være sentrale aktører for å utvikle endelig strategi.

Samarbeidspartnere: Larvik bibliotek, ledende helsesykepleier i Larvik kommune, Lesesenteret og Utdanningsdirektoratet.

Rollen for nettverkene i gjennomføringen av strategien: Nettverkene vil spille en viktig rolle som arena for kunnskapsutvikling (skolering), og kunnskapsdeling.

## **9. MEDSPILLERNE**

Medspillere i prosjektet er Lesesenteret, Utdanningsdirektoratet, leder for barnebokavdelingen ved Larvik bibliotek, Ledende helsesykepleier i Larvik kommune, ledergruppene for skole og barnehage i Larvik. Eventuelt vil vi også benytte kompetanse fra USN, Skrivesenteret og NAFO.

## **10. EVALUERING OG LÆRING**

1. Ståstedsanalysen sendes deltakende teamledere skole i forkant av prosjektstart. For barnehage benyttes *Tilleggstema til egenvurdering: Kommunikasjon og språk*. For skole lages det en egen analyse som bygger på momenter fra Udirs ståstedsanalyse for skole med henblikk på lesing og muntlige ferdigheter, samt utdrag fra ståstedsanalysen for barnehage. Formål: Bevisstgjøring av eget faglige ståsted og kompetansebehov.

2. Sluttvurdering. Prosjektgruppa utarbeider forslag til sluttvurdering. Sluttvurderingen skal være et bakgrunnsdokument for å utforme *plan for kvalitetssikring og vedlikehold i barnehager og skoler 2021*.

## **11. RAPPORTERING**

Internt i kommunen: Prosjektleder rapporterer på fremdrift og økonomi til Styringsgruppa månedlig. Denne rapporteringen vil ha fast form, og distribueres via delt disk i Google.

Eksternt til Utdanningsdirektoratet: Endelig sluttrapport på bruk av midler og resultater 21.2.21.