

Planprogram

Rullering av kommuneplanens samfunnsdel
2024–2040





Innholdsfortegnelse

[Planprogram](#)

[Rullering av kommuneplanens samfunnsdel 2024 - 2040](#)

[Innholdsfortegnelse](#)

[1. Bakgrunn](#)

[1.1. Helhet og sammenheng](#)

[1.2. Kunnskapsgrunnlag](#)

[2. Formål for arbeidet](#)

[Verktøy for strategisk styring](#)

[Styrke medvirkning og politisk styring](#)

[3. Bærekraft og gjeldende kommuneplan](#)

[Verdier:](#)

[Filosofi:](#)

[4. Nasjonale og regionale føringer](#)

[5. Endringer som skal ivaretas i ny samfunnsdel](#)

[Rammebetingelser i endring](#)

[Arealstrategi](#)

[Øke fokus på folkehelse og forebygging](#)

[Sikkerhet og beredskap](#)

[Tillit](#)

[Demografi](#)

[Menneskelige ressurser](#)

[Teknologi](#)

[Larvik - bindeledd og møteplass](#)

[6. Utredningsbehovet](#)

[7. Framdrift og medvirkning](#)

[8. Organisering av arbeidet](#)

1. Bakgrunn

Dette dokumentet er ikke en plan, men planprogrammet til rulleringen av kommuneplanens samfunnsdel.

- Planprogrammet beskriver hvordan prosessen for rulleringen av planen skal gjennomføres.
- Planprogrammet beskriver hensikten med rulleringen, overordnede føringer som ligger til grunn, hovedtema det skal være fokus på, framdriftsplan for arbeidet og hvordan kommunen vil jobbe med medvirkning.
- Planprogrammet sendes på høring og legges ut til offentlig ettersyn sammen med varsling av oppstart av rulleringen.

Følgende ble vedtatt i [oppstartssaken for rullering av kommuneplanens samfunnsdel](#):

“KST- 010/24 Vedtak

Det legges opp til en rullering av kommuneplanens samfunnsdel for kommende periode:

- 1. Dagens prioriterte bærekraftsmål og innsatsområder videreføres.*
- 2. Samfunnsdelen forenkles og spisses inn mot de viktigste samfunnsmessige oppgaver kommunen ønsker å gjennomføre i perioden.*
- 3. Overordnet arealstrategi gjennomgår en mindre revisjon.*
- 4. Planarbeidet gjennomføres innen eksisterende økonomiske rammer”.*

1.1. Helhet og sammenheng

Kommuneplanens samfunnsdel er det overordna strategiske styringsverktøyet i kommunen.

[Gjeldende samfunnsdel](#) for Larvik ble vedtatt i 2020. Overordnet strategi for Larvik er:

“Larvik bygger framtida gjennom miljøbevissthet, livskraft og verdiskaping”.

Samfunnsdelen fra 2020 peker på den demografiske utviklingen med flere eldre, færre yrkesaktive og barn, og at folketallsutviklingen vil ha høy prioritet i årene framover. Den demografiske utviklingen betyr at [forsørgerbyrden](#) for eldre blir større enn for barn og unge. Dette vil få betydning for boligmarkedet og for dimensjonering av tjenester.

Når kommuneplanens samfunnsdel nå rulleres tar vi utgangspunkt i gjeldende samfunnsdel, og det omfattende kunnskapsgrunnlaget som lå til grunn for forrige vedtak av planen. Videre ser vi på utviklingen de siste årene og framtidige prognoser, for å vurdere om det er endringer i forutsetningene som tilsier at planens prioriteringer bør endres. Samfunnsdelen vil rulleres i tråd med nasjonale føringer og forventninger til planlegging og kommunal tjenesteproduksjon.

Bærekraft er styrende for hvordan Larvik organiserer og tilbyr sine tjenester. At vi skal samarbeide for å nå målene ligger til grunn for alt arbeid og utvikling.

1.2. Kunnskapsgrunnlag

Rulleringen inneholder 23 lokale hovedmål som følges opp i drift og utvikling, og rapporteres i de ordinære rapporteringsrutinene, samt i Strategidokumentet. Samfunnsdelens prioriterte hovedmål er basert på et



omfattende kunnskapsgrunnlag som inkluderer lokale forhold, regionale og nasjonale føringer og trender. Ved rulleringen av planen vil kunnskapsgrunnlaget oppdateres.

Formålet med kunnskapsgrunnlaget er å se helheten av ulike perspektiv, utviklingstrekk og prognoser som vil være viktige ved valg av strategisk retning for Larvik fram mot 2040. Vi skal styrke positive trender og prognoser, og jobbe for å motvirke negative prognoser og trender.

Vi ligger allerede flere år foran SSBs prognoser for befolkningsvekst. Det sier oss at Larvik er en attraktiv kommune å flytte til. Også innen arbeidsplassutvikling har Larvik gode resultater som skal styrkes i kommende planperiode:

2023-tall for Larvik viser oss (kilde: ssb.no):

- Totalt antall arbeidsplasser økte med 329 (1,67 %)
- Antall arbeidsplasser i privat sektor økte med 173 (1,26 %)
- Vekst i statlige arbeidsplasser var på 125 (12,85 %)

Siden 2020 har antallet arbeidsplasser i Larvik økt med 737, hvorav hele 713 er i privat sektor.

13472: Sysselsatte per 4. kvartal, etter region, sektor, statistikkvariabel og år				
Larvik	Sysselsatte personer etter arbeidssted			
	2022	2023	Endring 2023	Endring i %
Sum alle sektorer	19689	20018	329	1,67
Statsforvaltningen	973	1098	125	12,85
Kommunal forvaltning	4440	4448	8	0,18
Fylkeskommunal forvaltning	291	301	10	3,44
Offentlige eide foretak	206	219	13	6,31
Privat sektor	13779	13952	173	1,26

Sammenligner utviklingen i 2023 med andre bykommuner i regionen kan vise:

Den totale veksten i antall arbeidsplasser i Larvik

- Var høyere gjennomsnittet for Vestfold og Telemark (1,29 %) og den nasjonale veksten (0,96 %)
- Var den nest høyeste i regionen (1,86 %)

Veksten i privat sektor:

- Var dobbelt så høy som den nasjonale veksten (0,63 %) og likt snittet for Vestfold og Telemark.
- Var lavere enn veksten i Horten (8,27 %) og Porsgrunn (1,71 %), men over dobbelt så høy som veksten i Sandefjord (0,54 %), Tønsberg (0,15%) og Skien (-0,82 %)

Sammenligning av vekst i arbeidsplasser				
	Total vekst	Total vekst i %	Vekst i privat sektor	Vekst i privat sektor i %
Larvik	329	1,67	173	1,26
Horten	-103	-0,89	509	8,27
Tønsberg	309	0,92	31	0,15
Sandefjord	221	0,72	126	0,54
Porsgrunn	335	1,86	207	1,71
Skien	104	1,39	-125	-0,82
Vestfold og Telemark	2429	1,29	1534	1,27
Hele landet	27185	0,96	11557	0,63

Utredningene vil følge planprosessen og utvikles gjennom oppdatert statistikk og forskningsdata, samarbeid/dialog med tjenesteområdene i kommuneorganisasjonen og ved involvering og medvirkning fra regionale myndigheter, ulike interessegrupper og innbyggerne.

I tillegg til den lovpålagte folkehelseoversikten over lokale forhold, og statistikk om Larvik kommunes tjenesteproduksjon (Kostra, GSI m.m.), vil data hentes inn/oppdateres for å gi ytterligere kunnskap om følgende områder:

- **Befolkningsstatistikk:** befolkningens størrelse, aldersfordeling, befolkningstetthet, og prognoser for befolkningsutvikling
- **Økonomisk statistikk:** arbeidsmarkedet, inntektsnivå, næringsliv og økonomisk vekst
- **Bolig og arealbruk:** boligforhold, byggeaktivitet, og arealbruk
- **Helse og velferdsstatistikk:** helseforhold, sosiale forhold, og tilgang til helse -og velferdstjenester
- **Utdanning og kompetanse:** utdanningsnivå, skoleresultater, kompetanse og utenforskap i befolkningen
- **Infrastruktur og transport:** transportnettverk, trafikk, og tilgjengelighet
- **Miljø og klima:** miljøtilstand, klimautslipp, og ressursbruk

Nasjonale lover og målsettinger legges til grunn for kommuneplanens samfunnsdel, eksempelvis bærekraftsmål, klima og miljømål.

Nasjonale og regionale føringer vil ivaretas i rulleringen.

2. Formål for arbeidet

Alle kommuner skal ha en kommuneplan som omfatter en samfunnsdel med handlingsdel og arealdel (hjemlet i plan- og bygningsloven, § 11-1). I Larvik kommune er Strategidokumentet kommuneplanens handlingsdel og økonomiplan med budsjett. Handlingsdelen revideres årlig.

Kommuneplanens samfunnsdel skal ta stilling til langsiktige utfordringer, mål og strategier for kommunen som samfunn og kommunen som organisasjon. Kommuneplanen er hjemlet i plan- og bygningsloven kapittel 11 som beskriver og definerer prosess og innhold.

Den rullerte samfunnsdelen skal:

- Være kortfattet, spisset og tydelig, med et klart språk og føringer for planer og tiltak som skal følges opp



- Ha tydelige visjoner og mål som gir retning for kommunens satsningsområder
- Oversette FNs bærekraftsmål til lokal virkelighet, og sikre at målene som er prioritert er gjennomgående i plandokumentet

Verktøy for strategisk styring

I samfunnsdelen vil det bli tatt strategiske valg for utvikling av lokalsamfunnet og kommunen som organisasjon. Samfunnsdelen er dermed et verktøy for strategisk overordnet styring. At Strategidokumentet er samfunnsdelens handlingsprogram muliggjør en sterkere strategisk styring og prioritering av arbeidsoppgaver. Strategidokumentet er direkte knyttet til årsbudsjett og økonomiplanen og er dermed koblet direkte til kommunens økonomiske styringsinstrumenter og rapporteringer.

Rapporteringene omfatter: årsmelding/årsevaluering, 1. og 2. Rapportering. I tillegg kommer årlig rammesak i juni som setter forventningsrammer og prognoser for kommende økonomiplanperiode.

Styrke medvirkning og politisk styring

Samfunnsdelen til kommuneplanen skal bidra til å styrke medvirkningen i kommunens planarbeid og bidra til god politisk styring. Ved at vi i samfunnsdelen klargjør hvilke planområder og satsingsområder man vektlegger skal den ønskede utvikling i kommunen gis en politisk retning. Ved å vektlegge kommunenes prioriterte områder innenfor ulike sektorer og tema i samfunnsdelen, skal det legges til rette for en tydeligere og sterkere politisk innflytelse i planlegging og forvaltning av kommunene.

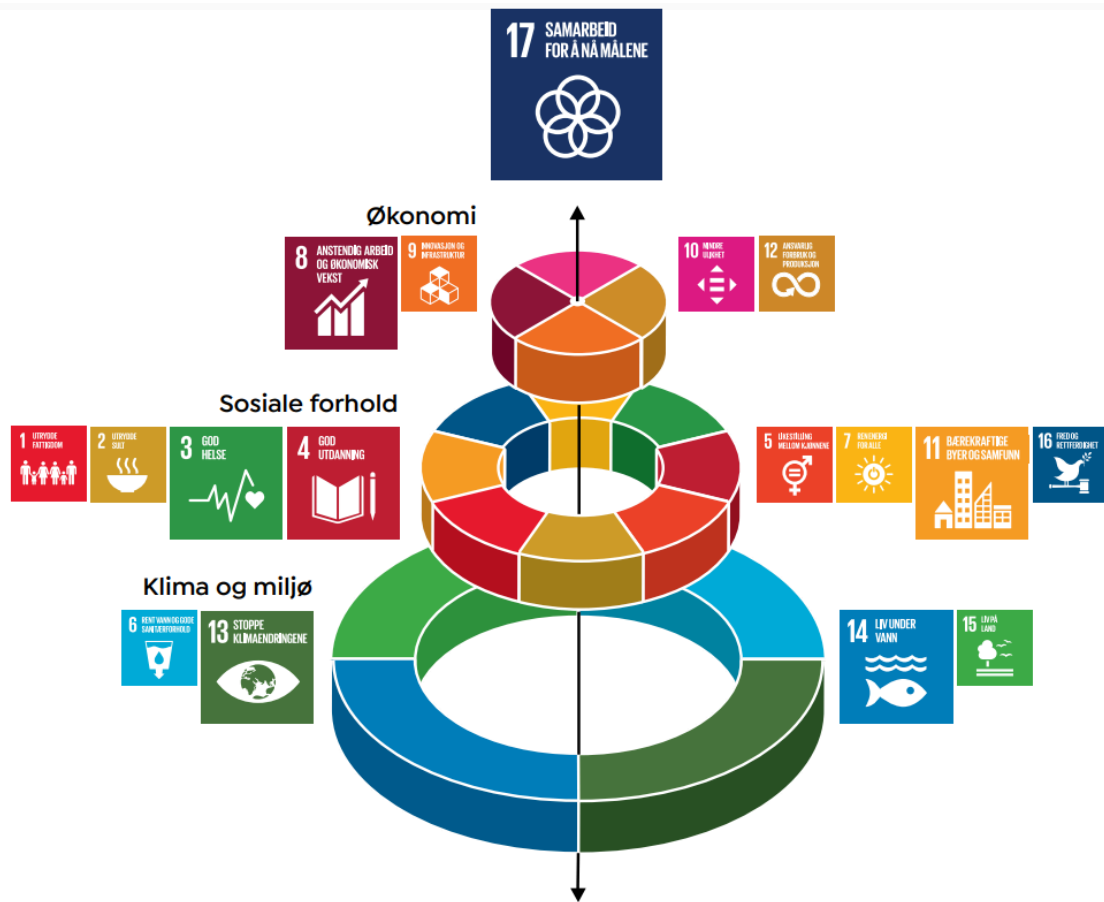
Planprogram, samfunnsdel med handlingsdel og arealdel er underlagt krav for medvirkning etter plan- og bygningsloven. Dette gjelder både høring og offentlig ettersyn, og omfatter alle statlige, regionale og kommunale myndigheter, andre offentlige organer, private organisasjoner og institusjoner som blir berørt av forslaget.

I Larvik kommune følges kommuneplanens samfunnsdel og arealdel opp, kommunedelplaner for Larvik by, Stavern by, og temaplaner, ved årlig behandling av Strategidokumentet. I Strategidokumentet inngår også den fireårige økonomiplanen.

3. Bærekraft og gjeldende kommuneplan

Bærekraftig utvikling er en utvikling som imøtekommer dagens behov uten å gå på bekostning av at kommende generasjoner skal få dekket sine behov. Økonomiske, sosiale og miljømessige forhold henger sammen og må betraktes som en helhet. Alle disse tre dimensjonene må vurderes og være ivaretatt for å oppnå en bærekraftig utvikling, i tillegg skal samarbeid for å nå målene være bindeledd for all vår utvikling.

FN har vedtatt 17 utviklingsmål for å fremme sosial, miljømessig og økonomisk bærekraft på verdensbasis. Regjeringen har bestemt at alle kommuner i Norge må ta stilling til FNs bærekraftsmål i sitt planarbeid. Alle FNs bærekraftsmål er viktige, og ved vedtak av samfunnsdelen i 2020 ble følgende bærekraftsmål definert som satsingsområder hvor Larvik skal holde et spesielt fokus:



Nederste dimensjon danner et ytre rammeverk som representerer planetens tålegrenser. Prioriterte mål i Larvik: Stoppe klimaendringene og Liv under vann.

Dimensjonen i midten illustrerer menneskerettigheter og grunnleggende sosiale behov. Prioriterte mål i Larvik: God helse, God utdanning og Bærekraftige byer og samfunn.

Den øverste dimensjonen kan ikke eksistere uten de to andre dimensjonene, men er samtidig en betingelse for vekst. Prioritert mål i Larvik: Anstendig arbeid og økonomisk vekst.

Mål 17: Samarbeid for å nå målene gjennomsyrer de tre dimensjonene, og er en forutsetning for bærekraftig utvikling. Dette er også et prioritert mål i Larvik.

Kommende kommuneplan vil vurdere kommunens innsats for målene satt i gjeldende kommuneplan.

Det er ønsket å videreføre de bærekraftsmålene som ble prioritert i gjeldende kommuneplan, men hvis det på bakgrunn av innsiktsfasen blir behov for ytterligere bærekraftsprioriteringer, er det åpning for å imøtekomme dette.

Visjon:

Larvik - miljøbevisst, livskraftig og verdiskapende

Verdier:

NÆRE: Nysgjerrig - Ærlig - Raus - Engasjert



Filosofi:

- Vi gjør hverandre gode og vil hverandre vel
- Vi finner de beste løsningene sammen

4. Nasjonale og regionale føringer

Regjeringen legger hvert fjerde år fram [nasjonale forventninger til regional og kommunal planlegging](#) for å fremme bærekraftig utvikling. Kommunene skal følge opp de nasjonale forventningene i planstrategier og planer.

De nasjonale forventningene tydeliggjør et behov for at kommuner og fylkeskommuner bidrar til å prioritere følgende:

- redusere klimagassutslipp
- fremme ansvarlig forbruk
- ha effektiv ressursbruk
- bevare naturmangfold, friluftsområder og kulturmiljøer
- redusere ulikhet
- fremme verdiskaping og nødvendig omstilling av økonomien
- klimatilpasninger
- skape gode rammebetingelser for privat næringsliv og frivillig sektor
- samarbeide for bærekraftig utvikling

Prioriterte bærekraftsmål i Vestfold:

- Anstendig arbeid og økonomisk vekst
- Innovasjon og infrastruktur
- Bærekraftige byer og samfunn
- Ansvarlig forbruk og produksjon
- Stoppe klimaendringene
- Samarbeid for å nå målene

5. Endringer som skal ivaretas i ny samfunnsdel

Rammebetingelser i endring

Våre rammebetingelser som kommune er i sterk endring, det samme gjelder for innbyggernes behov. Vi ser at ulikhet mellom folk, kommuner og land øker raskt. Vi ser at natur, velferd og demokrati trues.

Skal vi som kommune levere gode tjenester i årene som kommer må vi finne nye løsninger, både når det gjelder finansiering og hvordan vi styrer og skaper velferd.

Arealstrategi

Gjeldende samfunnsdel har en god en arealstrategi som er basert på tre mål:

- Utvikle det vekstkraftige
- Ta vare på det uerstattelige
- Motvirke det utenkelige

Det legges opp til en mindre justering av strategien for å i større grad tydeliggjøre en satsing på næringsutvikling.

Øke fokus på folkehelse og forebygging

[Folkehelseoversikten til Larvik kommune](#) viser at vi har tre hovedutfordringer:

- Demografi
- Sosial ulikhet
- Psykisk helse

Samfunns- og arealplanlegging, boligpolitiske virkemidler, boligbygging og offentlige tjenester kan bidra til å motvirke at økonomisk ulikhet gir opphopning av levekårsutfordringer. God planlegging kan også bidra til å sikre en likestilt og rettferdig tilgang til offentlige goder. Det er viktig at Larvik planlegger aktivt for å sikre likestilt tilgang til kultur- og fritidstilbud, grøntområder, parker og gode transportforbindelser. Tidlig innsats, god folkehelse og forebygging styrker vår langsiktige bærekraft gjennom alle bærekraftsdimensjonene.

Sikkerhet og beredskap

Verdens klima, og miljøutfordringer, stadig flere unge utenfor arbeid og utdanning, kriger, et urolig finansmarked og økt polarisering i samfunnet påvirker vår økonomi og våre prioriteringer.

[Totalberedskapskommissjonen](#) drøfter det helhetlige risiko-, sårbarhets- og trusselbildet som tar utgangspunkt i fire faktorer som treffer landet bredt: Stormaktsrivalisering, teknologisk utvikling, klimaendringene og demografiske endringer. Utviklingen i utfordringsbildet gjør at vi må ta høyde for flere langvarige og mer sammensatte hendelser og kriser.

Tillit

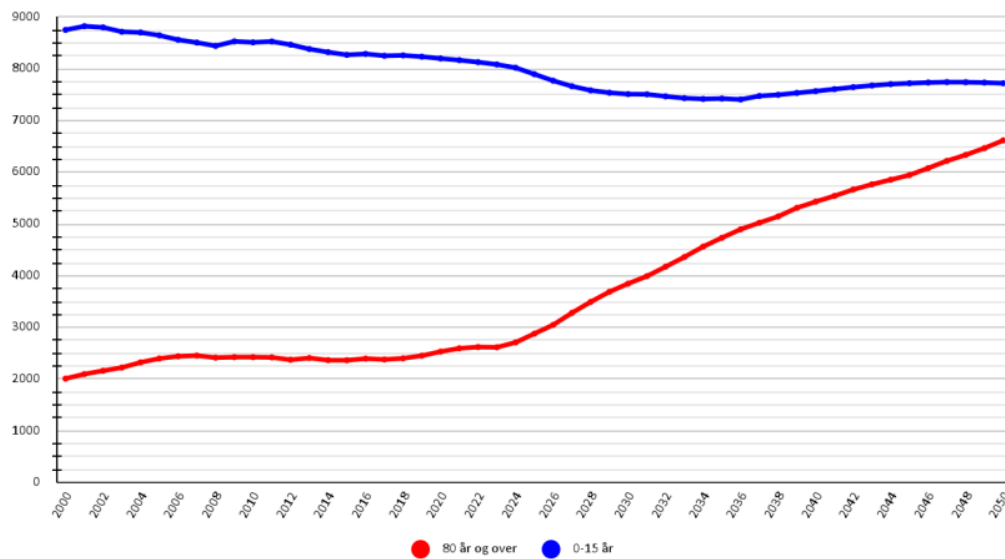
Tillit er limet som holder samfunnet sammen. I en tid med raske endringer, teknologisk utvikling, og potensielle sosiale spenninger, er det avgjørende å opprettholde og styrke tilliten. Det skaper et miljø hvor innbyggere føler seg sikre, er villige til å engasjere seg i samfunnet, og støtter kollektive beslutninger. En høy grad av tillit bidrar til økonomisk stabilitet, fremmer samarbeid, og styrker demokratiske institusjoner.

Demografi

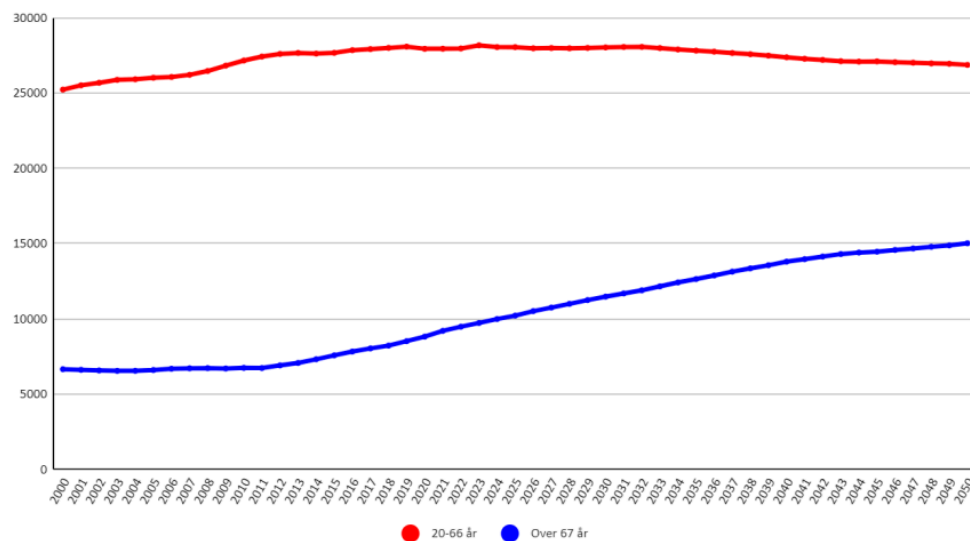
Modellen* under viser hvordan barnetallet og antallet eldre over 80 år har utviklet seg i perioden 2000 frem til 2023, og i prognose frem mot 2040. Hvordan vi evner å utløse kapasiteten til våre eldre, og hvordan vi aktivt jobber med vekststrategier for å balansere befolkningssammensetningen, vil være avgjørende for videre samfunnsutvikling.



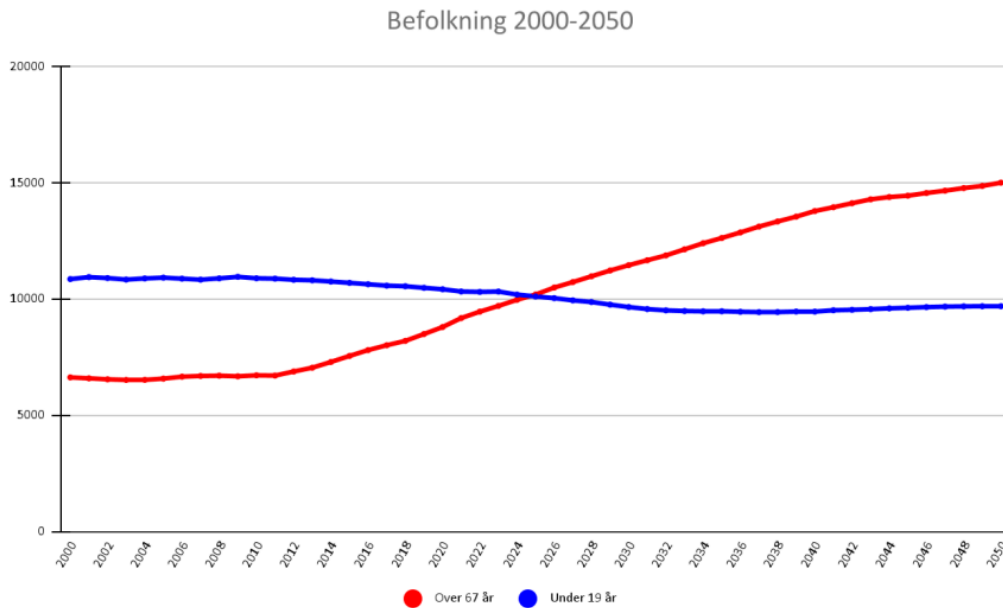
Befolkning 2000-2050



Befolkning 2000-2050



Forholdet mellom den ikke-yrkesaktive delen av befolkningen (vanligvis barn under arbeidsfør alder og eldre over den vanlige pensjonsalderen) og den yrkesaktive delen av befolkningen omtales ofte som forsørgerbyrde. Modellen* over viser utviklingen i Larviks befolkning; forholdet mellom de som er i arbeidsfør alder 20-66 år og de over 67 år. Dette er en indikator basert på antall innbyggere mellom 20-66 år delt på antall innbyggere over 67 år, og viser en utvikling for Larvik hvor forsørgerbyrden går fra 3,76 i 1990, til 2,9 i 2023 til 1,98 i 2040. Høy forsørgerbyrde (jo nærmere 1-1 vi kommer) indikerer at en større andel av befolkningen er avhengige av den yrkesaktive delen, noe som kan føre til økonomisk stress for [arbeidsstyrken](#) siden de må forsørge flere personer.



Modellen* over viser hvilken utvikling vi har hatt frem til 2023, og prognoser fremover. En sterk indikasjon på at færre må skape velferd for flere i framtida.

*alle modellene i demografiavsnittet i planprogrammet er tatt fra Strategidokumentet for Larvik 2024–2027 (kommunestyrevedtak 275/23)

Menneskelige ressurser

Som følge av en aldrende befolkning med forventa større omsorgsbehov og mangel på arbeidskraft innen ulike tjenestoområder i kommunene, vil menneskelige ressurser være et viktig satsingsområde i tiden fremover. [Helsepersonellkommisjonen](#) slår fast at det trengs felles forståelse av hva som er et realistisk omfang og kvalitet på våre tjenester, og dokumenterer at vi ikke kan bemanne oss ut av utfordringene. Arbeidet med å invitere innbyggere, frivillig sektor og næringsliv inn i arbeidet om å utforme framtidens kommune må systematiseres og intensiveres.

Teknologi

Digitalisering, automatisering, kunstig intelligens og bruk av andre nye teknologier der dette er hensiktsmessig er viktige grep for både omstilling og utvikling av Larvik, som samfunn og som organisasjon.

Larvik – bindeledd og møteplass

I forrige samfunnsdel var Larvik et midtpunkt geografisk i det nye storfylket Vestfold Telemark. Storfylket ble oppløst 1. januar 2024, men Larvik er fortsatt sentralt plassert som et bindeledd mellom de to fylkene, i tillegg til å være strategisk plassert i forhold til flere større transportakser; E18, jernbanen og forbindelse til utlandet. Rulleringen vil ivareta dette fokuset, men justere fakta til å speile dagens forhold.

6. Utredningsbehovet

Utredningsbehovet knytter seg til å fremskaffe statistikk og fakta for Larvik, spesielt for de målområdene som har størst behov for gode retningsvalg basert på kunnskap. For Larvik vil dette i stor grad være områdene som er skissert i kapittel 4 og 5 i planprogrammet. Det vil være behov for å utrede hvilke virkemidler kommunen har



tilgjengelig for de ulike målområdene, og effekten av bruk av virkemidlene opp mot å påvirke måloppnåelse. Det er behov for å fremskaffe kunnskap om hvilke virkemidler/tiltak som pågår rettet mot de ulike målområdene, da det må vurderes om disse er riktige og tilstrekkelige.

Det bør også fremskaffes oversikt over andre virkemidler enn de kommunale, og om det er grunnlag for å inngå forpliktende avtaler om innsats rettet mot målene, for å styrke muligheten for god måloppnåelse. Det legges kun opp til enkle utredninger for rulleringen da det ble gjort omfattende utredninger ved forrige samfunnsdel, og av tidsmessig hensyn for å skulle holde vedtatte framdrift.

7. Framdrift og medvirkning

I andre kvartal 2024 gjennomføres verksteder og diskusjoner på relevante temaer i hovedutvalgene. Det foreslås i tillegg to verksted på samfunnsdelen med kommunestyret, et i andre og et tidlig i tredje kvartal, etter høringen.

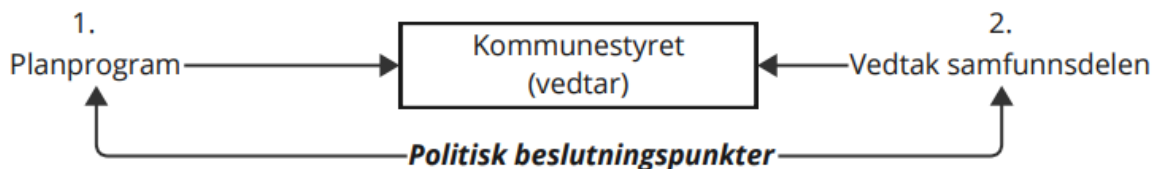
Første verksted med kommunestyret vil diskutere visjoner og prioriteringer på bakgrunn av medvirkning med innbyggere og administrasjon. Deretter legges planen ut på høring. Det andre verkstedet med kommunestyret vil diskutere høringsinnspillene som har kommet på foreslått plan, og hvordan de skal ivaretas i plandokumentet.

Innbyggermedvirkning foreslås i andre kvartal. For å tilrettelegge for innspill fra ulike målgrupper i befolkningen, vil det gjennomføres digital medvirkning og [gjestebed](#) i samarbeid med nærmiljøutvalg og interessegrupper.

Medvirkning	
Hovedutvalg	30. april (hovedutvalg for budsjett og økonomi), 2. mai for resterende hovedutvalg
Kommunestyret	15. mai og en dato i forkant av politisk behandling av planen 18. september
Innbyggere Hvordan medvirkning: Digital medvirkning tilgjengeligjøres når planprogram legges ut på høring. Gjestebed vil gjennomføres med innbyggergrupper (nærmiljøutvalg, interessegrupper, sårbare grupper m.m.	april-mai
Rådene (eldreråd, råd for personer med nedsatt funksjonsevne, innvandrerådet, ungdomsrådet)	30. april
Politiske beslutningspunkter	
Kommuneplanens samfunnsdel legges ut på høring	19. juni
Kommuneplanens samfunnsdel legges frem for	18. september

endelig politisk behandling

8. Organisering av arbeidet



Medvirkning og utvikling

