

Hvordan står det til i Larvik?

Kunnskapsgrunnlag – Kommuneplanens samfunnsdel 2020-2032



1. Innledning	3
2. Bærekraftsmål, Larvik	7
GOD HELSE	8
GOD UTDANNING	11
ANSTENDIG ARBEID OG ØKONOMISK VEKST	13
BÆREKRAFTIGE BYER OG SAMFUNN	15
STOPPE KLIMAENDRINGENE	18
SAMARBEID FOR Å NÅ MÅLENE	20
3. utfordringer og muligheter	22
LOKALDEMOKRATI, BRUKERMEDVIRKNING OG SAMSKAPING	22
DEMOGRAFI	26
FOLKEHELSE I SAMFUNNSUTVIKLINGEN	28
UTENFORSKAP	30
UTDANNING OG KVALIFISERING	32
KULTURARV OG IDENTITET	34
STEDSATTRAKTIVITET - BYUTVIKLING	36
VERDISKAPING - ARBEIDSPLASSE	39
HAVNEUTVIKLING	41
BÆREKRAFTIG LANDBRUK	43
STORE SAMFERDSELSPROSJEKTER	48
GRØNT SKIFTE, KLIMA- OG MILJØVENNLIG OMSTILLING	51
DIGITAL TRANSFORMASJON	53
SAMFUNNSSIKKERHET OG BEREDSKAP	55
4. Fra kunnskap til plan	58

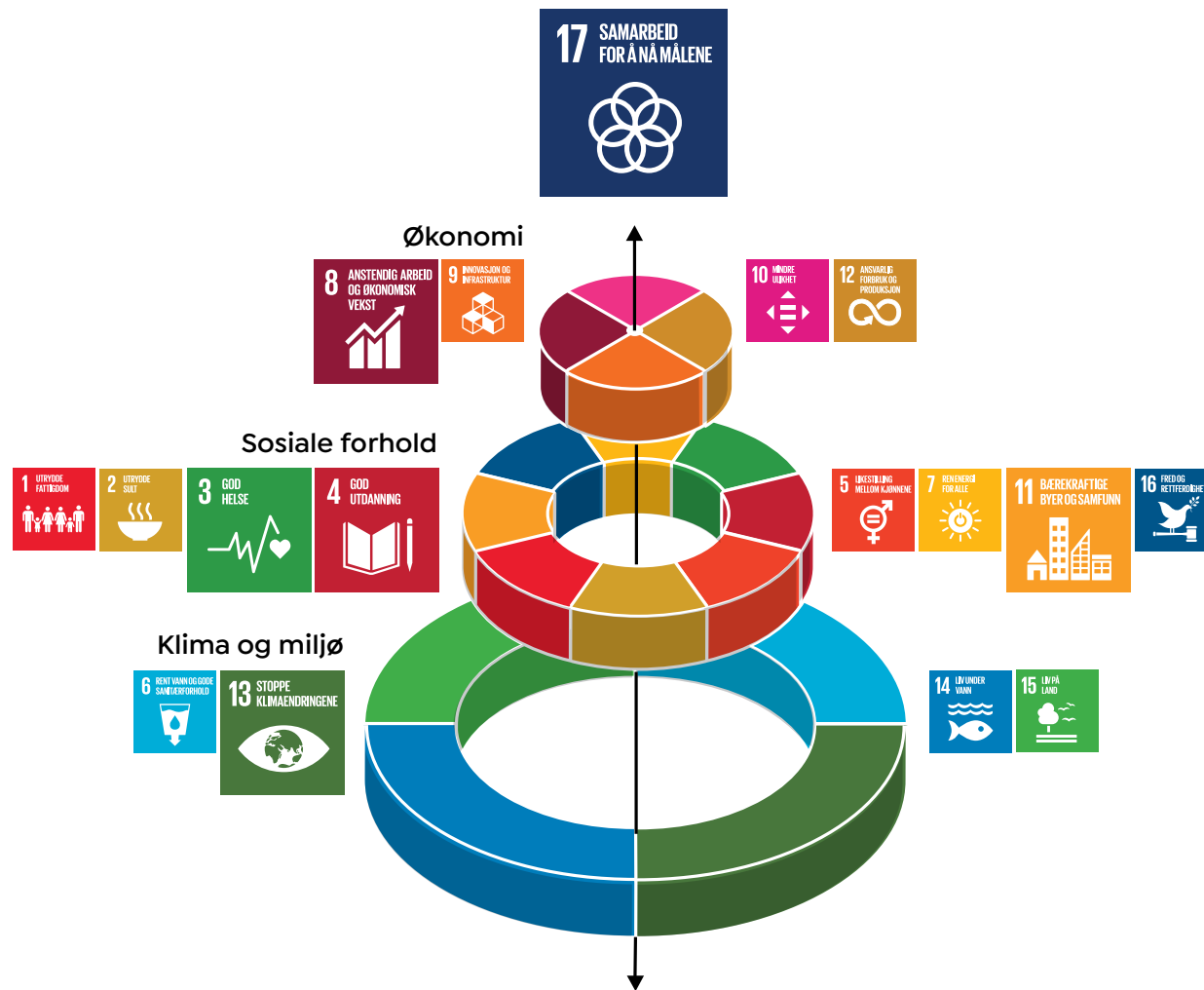
1. Innledning

Dette kunnskapsgrunnlaget består av to hoveddeler. Den første delen belyser de seks bærekraftsmålene som er prioritert i Larvik kommune. Den andre delen gir en oversikt med status, utfordringer og muligheter knyttet til 15 ulike temaer som i planprogrammet er pekt ut som viktige utfordringer i Larvik. Hensikten med dette dokumentet er å gi enkel tilgang til hva som legges til grunn for prioriteringer i kommuneplanens samfunnsdel. Kapittel fire viser hvordan innhentet kunnskap danner grunnlag for planforslaget. Planforslaget foreligger som eget dokument.

Vi har hatt som mål å finne status, utfordringer og muligheter for de ulike temaene som kan relateres til Larviksamfunnet. Noen temaer har imidlertid egenskaper som ikke kjennetegner Larviksamfunnet spesielt, men en generell aktualitet som er relevant også i Larvik.

Utfordringer kan i noen tilfeller også betraktes som muligheter, og samtidig være status. Det ene utelukker dermed ikke det andre. Alle tjenesteområder i kommunen har deltatt i arbeidet, og kunnskap er hentet inn fra virksomheter, fra rapporter, veiledere og statistikk.

Gjennom Planprogram for Kommuneplanens samfunnsdel 2020 – 2032 vedtok kommunestyret at FNs bærekraftsmål skal legges til grunn for arbeidet, og at planen skal bygges opp i samsvar med de 17 målene. Alle målene er viktige for å sikre bærekraftig utvikling, og vi må bidra til at samtlige blir forsvarlig ivaretatt. Det er pekt på hvilke bærekraftsmål som er aktuelle til hvert av de 15 temaene som omtales i kunnskapsgrunnlaget. Det kan forekomme overlapping da flere av målene henger sammen og har betydning for hvordan utfordringer kan løses. Et eksempel er målet **God utdanning** som kan bidra til å løse utfordringer knyttet til blant annet utenforskap, fattigdom, helse, arbeid og klima, og temaet **Folkehelse** som berører alle de 17 målene – direkte eller indirekte.



FNs definisjon på bærekraftig utvikling: «utvikling som imøtekommer dagens behov, uten å ødelegge mulighetene for at kommende generasjoner skal få dekket sine behov».

Bærekraftig utvikling omfatter tre dimensjoner: Sosiale forhold, økonomi og miljø og klima. Samtidig som dimensjonene representerer ulike nivåer, henger de sammen. Dette illustreres i figuren til venstre.

Her vises planetens tålegrenser som ytre rammeverk, med menneskerettigheter og grunnleggende sosiale behov som indre rammeverk.

Økonomien må fungere innenfor dette, og er en forutsetning for å sikre at alle tre dimensjoner blir ivarettatt.

Figuren er basert på Azote Images for Stockholm Resilience Centre, Stockholm University og tilpasset Larvik kommune av Affair as

Formannskapet i Larvik kommune har hatt funksjon som kommuneplanutvalg i planarbeidet.

I mars 2019 ble det fremmet forslag om presisering av hovedmål for planen. Med dette forsterkes budskapet om at Larvik skal vektlegge alle de tre dimensjonene i sin tilnærming til bærekraft:

«Larvik skal være et bærekraftig samfunn med fokus på sosial, økonomisk og miljømessig utvikling i samsvar med FNs bærekraftsmål. En vesentlig endring av holdninger og tiltak må til for å oppnå god livskvalitet, verdiskaping og bedring av miljø og klima i samtid og framtid».

Selv om alle bærekraftsmålene skal ivaretas er det nødvendig å avgrense antallet slik at det er mulig å konsentrere innsats på områder som betraktes spesielt relevante i Larviksamfunnet. Parallelt med utarbeidelse av kunnskapsgrunnlaget, er det gjennomført bred medvirkning for å avklare hvilke mål Larvik bør ha særlig fokus på i planperioden.

Av praktiske og pedagogiske årsaker ble det lagt opp til to ulike metoder i medvirkningsarbeidet. Elevene¹ har prioritert de tre målene de mener er viktigst, mens øvrige deltakere har prioritert alle bærekraftsmålene i fire kategorier:

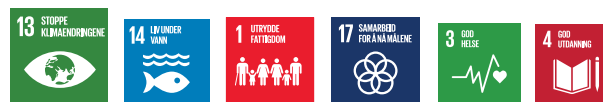
- Svært viktig – må med i planen
- Viktig – bør med i planen
- Ikke så viktig nå
- Prioriteres ikke i denne planperioden

Oppsummert ble resultatet av medvirkningsprosessene som følger:

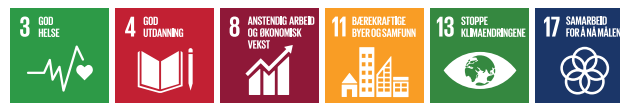
Prioritering i dialog- og arbeidsmøter:



Elevenes prioriteringer:



Oppsummering av prioriteringer i medvirkningsarbeidet er lagt til grunn for endelig anbefaling i kommuneplanutvalget. Følgende seks mål anbefales for videre utdyping i Larvik:



HOVEDMÅL FOR PLANEN

“Larvik skal være et bærekraftig samfunn med fokus på sosial, økonomisk og miljømessig utvikling i samsvar med FNs bærekraftsmål”.

¹ Elevrådsrepresentanter fra alle ungdomsskolene, voksenopplæringen og kombinasjonsklassen på THVGS



2. Prioriterte bærekraftsmål



Alle de 17 bærekraftsmålene er i utgangspunktet viktige. Vi kan derfor ikke se bort fra noen av dem. Det er allikevel nødvendig å foreta en prioritering av et avgrenset antall mål som kan relateres til temaer og områder som betraktes særlig aktuelle for Larviksamfunnet i den kommende planperioden. FN har utarbeidet totalt 169 delmål til de 17 bærekraftsmålene. Med utgangspunkt i de seks målene som har fått høyest prioritet i Larvik, er de delmål som oppfattes mest aktuelle for Larviksamfunnet trukket fram.

Mer info om bærekraftsmålene: [Klikk på de enkelte ikonene.](#)



SIKRE GOD HELSE OG FREMME LIVSKVALITET FOR ALLE, UANSETT ALDER

Smittsomme sykdommer

Folkehelseprofilen 2019 viser at vaksinasjonsdekningen mot meslinger ligger litt over landsgjennomsnitt for toåringere, og litt under for niåringer og 16-åringere i Larvik. Når det gjelder HPV-vaksine og influensavaksine ligger Larvik under landsgjennomsnitt; 47 mot 53 prosent og 24,5 mot 31,6 prosent. Som et ledd i å unngå smitte tilbys kommunalt ansatte i helsetjenester gratis influensavaksine.

Larvik ligger noe over landsgjennomsnitt for reseptbelagt antibiotikabruk, med unntak av smalspektret antibiotikabruk mot luftveisinfeksjoner hvor vi ligger lavere. Kommunen har rullerende planer for helseberedskap og smittevern for å forebygge og sikre befolkningen på best mulig måte.

Redusere prematur dødelighet og fremme mental helse og livskvalitet

De viktigste årsakene til sykdom og redusert livskvalitet i Norge er muskel- og skjelettsykdom, psykiske plager og lidelser, hjerte- og karsykdommer og kreft. Folkehelseinstituttet har publisert ni mål med 25 indikatorer basert på WHO's strategi for forebygging av prematur død og behandling av ikke-smittsomme sykdommer.

Norge skårer høyt på internasjonale undersøkelser² om livskvalitet og lykke. Samtidig ser vi utviklingstrekk som viser at særlig ungdom i økende grad rapporterer om ensomhet, depresjon og dårligere psykisk helse. Dette kommer fram gjennom Ungdata, og trenden viser seg også i Larvik; ungdomsskoleelever som er fornøyd med helsen sin har hatt en nedgang fra 73 prosent i 2013 til 68 prosent i 2017. Larvik og Vestfold har noe høyere forekomst av

psykiske lidelser i aldersgruppen 15-29 år enn landet for øvrig. 16 prosent av ungdomsskoleelevene i Larvik opplever depressive symptomer, og vel 21 prosent føler seg ensomme. Syv av ti tror de vil få et lykkelig liv. Det er noen færre enn i 2013.

Befolkningens levealder øker, og flere lever lenger med kronisk sykdom, med rusavhengighet og med fysiske og/eller psykiske funksjonsnedsettelse. Demenssykdom er en økende samfunnsutfordring som i noen grad kan forebygges. Nyere forskning tyder på at det er mulig å redusere forekomst av demens med de samme virkemidler som benyttes til å forebygge livsstilssykdom. Barn med alvorlige diagnoser vokser opp i større grad enn tidligere. Samtidig øker de sosiale forskjellene i levealder; de med lengst utdanning og best økonomi lever lenger og har bedre helse enn de med lav utdanning og dårligere økonomi. Sosial utjevning er derfor et viktig satsningsområde.

For å forhindre og redusere ensomhet er det viktig å legge til rette for møteplasser som er lett tilgjengelig for alle. Universell utforming av bygninger og felles uterom, og utvikling av aldersvennlige samfunn er virkemidler som kan bidra til å styrke sosiale relasjoner og som kommer hele befolkningen til gode. Larvik kommune inngikk i 2015 samarbeidsavtale med Nasjonalforeningen for folkehelsen om et mer demensvennlig samfunn.

I Larvik finnes en rekke møteplasser som har til formål å skape aktivitet og mestring. Huset, Verket, iVekst, Arbeid og aktivitet, Friskliv og mestring og Frivilligsentralene er eksempler på dette. Kulturskolen har et bredt tilbud til barn og unge, og har et klart fokus på folkehelse og inkludering.

² For eksempel med 2. plass i 2018 (World Happiness Report 2018)

Sammen med lag og foreninger er det imidlertid arbeidsliv og nærmiljø som utgjør den største arenaen som sosial møteplass for folk flest.

Helse handler om mer enn fravær av sykdom og forventet levealder, og er i stor grad knyttet til trivsel, trygghet og energi til å håndtere hverdagens utfordringer. De aller fleste innbyggere i Larvik oppgir å trives i kommunen, hvorav nesten 82³ prosent i stor grad. Forventet levealder ligger omtrent på landsnivå og litt høyere enn Vestfold fylke.

Forebygge og behandle misbruk av alkohol og narkotiske stoffer

Ungdata fra 2017 viser at 3,2 prosent av ungdomsskoleelevene i Larvik har brukt cannabis en eller flere ganger de siste 12 måneder mot 1,7 prosent i 2013. Tilsvarende tall for landet som helhet er 2,6 og 2,7. Andelen som oppgir at de har vært tydelig beruset siste år var 12 prosent både i 2017 og 2013, det vil si likt som landet i 2017.

Alkoholpolitisk handlingsplan angir mål som kommunen legger til grunn for sin alkoholpolitikk, og hvilke virkemidler som skal benyttes for å nå disse. Alkohol er det rusmiddel som forårsaker størst belastninger, og de fleste skader oppstår som følge av brå alkoholpåvirkning og rus.

Kommunen tilbyr hjelp mot rusmiddelavhengighet, for eksempel ved bruk av hasjavvenningsprogram og ruskontrakt for ungdom. Omfang og karakter av rusmiddelmissbruk kartlegges systematisk gjennom Brukerplan. Resultatene danner grunnlag for læring og tilpasning av oppfølgingstilbudet for rusmiddelavhengige.

Forebyggende tiltak knyttes ikke nødvendigvis direkte mot rus eller andre definerte problemområder. Plan for helhetlig oppvekst baseres på FNs barnekonvensjon til barns beste, der formålet er å forebygge sosial ulikhet og sikre gode oppvekst- og levekår med likeverdige tilbud og muligheter for alle. Her settes fokus på strategier som organisasjonsutvikling, medvirkning, kompetanse og helhetlige tjenester. Suksessfaktorer er tidlig innsats og samarbeid på tvers. Som et ledd i arbeidet med å fremme helhetlige tjenester er BTI – Bedre Tverrfaglig Innsats iverksatt som prosjekt i 2019.

Trafikkulykker

I perioden 2013-2016 ble 37 personer drept eller hardt skadd i Larviktrafikken. Nullvisjonen tilsier ingen drepte eller hardt skadde, og fungerer som etisk vegviser og retningslinje for trafikksikkerhetsarbeidet i Norge. På vei mot nullvisjonen er målet for Larvik maksimalt 5 drepte eller hardt skadde pr. år i 2024. Dette skal nås gjennom fysiske tiltak og ved å fremme trafikksikker atferd hos trafikantene. Larvik har som mål å bli godkjent som trafikksikker kommune innen 2021.

Det er inngått trepartssamarbeid mellom Larvik kommune, Vestfold fylkeskommune og Statens vegvesen om å utvikle Larvik som sykkelby. Mål for sykkelbyen: Innen 2023 skal åtte prosent av alle reiser i Larvik foregå på sykkel.

Alle barnehager og skoler skal ha en kontaktperson for trafikksikkerhet, og trafikk skal inngå i årsplaner og være tema på foreldremøter. Det er innført påbud om bruk av sykkelhjelm ved skolene og det arrangeres sykkelprøver med teoretisk og praktisk del. Det skal etableres «hjerter-

soner» ved skolenes nærområder for å redusere biltrafikk og styrke sikkerhet for gående og syklende. For eldre trafikanter arrangeres det oppfriskningskurs for bilkjøring.

³ Folkehelseundersøkelsen

Allmenn dekning av helsetjenester

Larvik er en kommune med god dekning av legetjenester, både fastleger og kommunalt ansatte leger.

Alle skoler har skolehelsetjeneste med helsesykepleier som tilbyr forebyggende helsearbeid, veiledning, helseundersøkelser, vaksinasjoner og oppfølging. Tilbudet finnes også på videregående skole. Larvik har flere avtalte årsverk i helsestasjon og skolehelsetjenesten enn for eksempel Sandefjord og KOSTRA gruppe 13.

Larvik kommune tilbyr psykologtjenester for barn og unge 0-16 år, og for elever ved Thor Heyerdahl vgs. For personer over 18 år tilbys psykisk helsehjelp i form av individuelle samtaler eller kurs.

Gravide tilbys gratis svangerskapsoppfølging hos lege og jordmor. Ca 70-75 prosent av de gravide benytter jordmortjenester på familiesentre.

KOSTRA-rapporteringen for 2018 viser at Larvik kommune bruker ca. 1000 kr mer til helse og omsorgstjenester pr innbygger enn for eksempel Sandefjord og KOSTRA gruppe 13, og at ca. 35 % av kommunens budsjett brukes til dette tjenesteområdet. Noe av forskjellen kan forklare med at Larvik bruker en noe større andel av budsjettet på institusjonsplasser enn sammenlignbare kommuner. Samtidig er det en større andel eldre i Larvik, og summen blir lavere når regnestykket avgrenses til den eldre delen av befolkningen.

Redusere dødsfall og sykdom forårsaket av kjemikalier og forurensning

Støy defineres som uønsket lyd, og er det miljøproblemet som rammer flest mennesker i Norge. Støy kan oppfattes som forurensning, og forstyrrelse av nattesøvn regnes blant de mer alvorlige virkningene. I Larvik har innbyggere meldt om støyplager i forbindelse med aktivitet i Larvik Havn og ved noen serveringssteder som holder åpent til langt på natt. Støy kan lede til stress som påvirker atferd, trivsel og kommunikasjon. Det er også påvist helseplager som muskelspenninger og muskelsmerter som konsekvens av støy.

Kraftig støy kan forårsake hørselsskade. Omfanget av støyproblemer er størst i byer og tettbygde strøk. Mange blir utsatt for høye støynivåer innendørs fra utendørs kilder. Støy fra veitrafikk er den desidert største kilden til slik støy. Det er utarbeidet oversikt med støysoner på kart for trafikk i Larvik kommune.

Forebygge tobakksskader

I 2018 var tolv prosent av den norske befolkningen daglig-røykere. Andelen ungdomsskoleelever i Larvik som røyker daglig var på to prosent i 2017, tilsvarende Vestfold og landet. Gravide som røyker i begynnelsen av svangerskapet viser en noe høyere andel i Larvik enn i Vestfold og i landet som helhet; ca. 7,5 prosent.



SIKRE INKLUDERENDE, RETTFERDIG
OG GOD UTDANNING OG FREMME
MULIGHETEN FOR LIVSLANG
LÆRING FOR ALLE

Sikre at alle jenter og gutter fullfører grunnskole og videregående opplæring⁴

I Larvik har vi totalt 20 kommunale skoler fordelt på barne- og ungdomstrinnet, inkludert Frøy og Verdensmes-teren. I tillegg finnes det en privat 10-årig grunnskole. «Kvalitet i Larvikskolen» er en plan som skal sikre at alle barn tilegner seg lese- og skriveferdigheter. Barne- og ungdomstjenester tilbyr oppfølging av ungdom, familier og elever med manglende skoletilknytning/mye skolefravær.

Thor Heyerdahl videregående skole i Larvik er blant landets største med 1.580 elever og 300 ansatte, og tilbyr 10 ulike utdanningsprogram. 20 prosent av elevene har minoritets-språklig bakgrunn. Skolen er utpekt som Fokusskole for Nasjonalt senter for flerkulturell opplæring, og har svært gode resultater når det gjelder å hindre frafall.

Larvik læringscenter tilbyr opplæring på grunnskolenivå for voksne, og ulike former for foreldreveiledning, kurs for ungdom med krysskulturell bakgrunn og migrasjonsrådgivning.

Frafallet fra videregående skole i Larvik er noe lavere enn fylket og på linje med landet for øvrig. Statistisk sett er det klar sammenheng mellom utdanning og helse, og mellom foreldres utdanningsnivå og barnas gjennomføring av videregående skole. Befolkningen i Larvik har et noe lavere utdanningsnivå enn Vestfold og landet for øvrig. At frafallet fra videregående skole ikke er høyere kan kanskje tyde på at innsats i skole og oppvekst gir positive resultater.

Sikre alle barn god og tidlig omsorg og førskole

I Larvik er det totalt 45 barnehager, hvorav 24 er kommunale. I tillegg tilbys Åpen barnehage som en del av familier- sentervirksomheten. Kommunen har full barnehagedekning.

Barne- og ungdomstjenester tilbyr blant annet foreldreveiledning, helsestasjon og familiesenter, Home-Start og Trygg Start som virkemidler for å tilby barnefamilier best mulig og individuelt tilpasset oppfølging. Hvis dette ikke er tilstrekkelig tilbyr barneverntjenesten hjelp og støtte til familier, barn og unge.

Øke antall unge og voksne med kompetanse som er relevant for arbeid og entreprenørskap

I Larvik er Pi-parken og Newtonrommet etablert for å styrke interesse for realfag og teknologiske fag. Praktisk læring og spennende oppgaver skal stimulere nysgjerrighet og bidra til mestring. Målet er å gjøre det lettere og mer interessant å velge realfaglige og teknologiske utdannings-veier.

NHO og NAV påpeker at det vil være stort behov for personer med praktisk faglig utdanning. NAV besøker ungdomsskolene for å gi elevene tips om gode utdannings- valg. NAV bruker deler av tiltaksporteføljen inn mot arbeidsrettede tiltak som på sikt skal føre til fagbrev. Det finnes også tiltak for å gi voksne kompetanse som er tilpasset lokale behov, både i offentlig og privat regi.

⁴ Alle tallene på denne siden er fra 2019.

Sikre at alle elever tilegner seg kunnskap om bærekraftig utvikling

I den nye læreplanens overordnede del har tre tverrfaglige fokusområder fått prioritet:

- Demokrati og medborgerskap
- Bærekraftig utvikling
- Folkehelse og livsmestring

Temaene skal ta utgangspunkt i aktuelle samfunnsutfordringer som krever engasjement og innsats lokalt, nasjonalt og globalt. Elevene skal få innsikt slik at de kan forstå hvordan kunnskap og samarbeid bidrar til å skape løsninger og å se sammenheng mellom handling og konsekvens. Dette vil være gjennomgående på alle nivå fra grunnskole til videregående.

I barnehagene legges det vekt på formidling av verdier, holdninger og praksis for mer bærekraftige samfunn. Dette skal bidra til at barna kan forstå at dagens handlinger har konsekvenser for framtida og stimulere til kritisk tenkning, etisk handling og solidaritet.

Farris naturskole knytter utendørs undervisning opp mot gjeldende lære-/rammeplaner, og tilbyr naturopplevelser og praktisk oppgaveløsning for barnehagene og skolene.

Sikre utdanningstilbud som skaper trygge, inkluderende og effektive læringsomgivelser for alle, uansett alder, kjønn og funksjonsnivå

Alle barn og unge har rett til et trygt og godt skolemiljø, og skolene har plikt til å avdekke, undersøke og handle i mobbesaker. Det er etablert et beredskapsteam mot mobbing som skal

- bistå elever, foresatte og skoler som opplever alvorlige mobbesaker
- bistå foreldre/elever som opplever at de ikke får den hjelpen de har krav på av skolen sin
- gi råd til elever, foresatte og skoler der mobbe-problematikken ligger utenfor skolens mandat og kompetanseområde

Alle elever på grunnskolen har rett til leksehjelp.

Frøy skole er et heldags skoletilbud til barn med omfattende hjelpebehov, og som vil ha behov for samordna tjenester videre i livet. Frøy har også skoletilbud til barn som i perioder trenger tilrettelegging av skoledagen.

Verdensmesteren er et tilbud til nyankomne barn og unge 6-16 år, med mål om at elevene skal oppnå ferdigheter på nivå 2 i læreplanen for grunnleggende norsk slik at de kan følge undervisningen i ordinære skoleklasser.

Larvik læringscenter tilbyr kurs og opplæring for voksne, og gir blant annet norsk- og samfunnskunnskap til fremmedspråklige.

8

ANSTENDIG ARBEID OG ØKONOMISK VEKST



FREMME VARIG, INKLUDERENDE OG
BÆREKRAFTIG ØKONOMISK VEKST,
FULL SYSSELSETTING OG
ANSTENDIG ARBEID FOR ALLE

Anstendige arbeidsplasser, entreprenørskap, kreativitet og innovasjon. Balanse mellom bærekraftig forbruk og produksjon

Et vekstkraftig og robust næringsliv er en forutsetning for velferd og bærekraft i kommunen. Gode rammebetingelser for et mangfoldig og konkurransedyktig næringsliv er da sentralt. I «Nasjonale forventninger til regional og kommunal planlegging 2019–2023», peker Regjeringen derfor blant annet på:

«Kommunen skal stimulere til innovasjon, omstilling, kompetanseutvikling, vekst og nye arbeidsplasser ved å gi langsiktige og forutsigbare rammer for arealbruk blant annet til næringsvirksomhet. Regjeringen legger vekt på at det legges til rette for vekst i sysselsetting og produksjon i grønt og bærekraftig næringsliv.

Fylkeskommuner og kommuner har ansvar for å mobilisere til felles innsats for omstilling, vekst og utvikling. Innbyggere, næringsaktører, kommuner, kunnskapsmiljøer, institusjoner og organisasjoner er viktige medspillere. Det må skapes gode rammebetingelser for gründere og små og mellomstore bedrifter, slik at det blir lettere og tryggere å skape nye arbeidsplasser. Det skal legges til rette for økt verdiskaping og innovasjon basert på regionale og lokale ressurser. Regjeringen vil stimulere til utvikling av levende lokalsamfunn, gjennom vekstkraft, likeverdige levekår og bærekraftige regioner.»

Larvik kommune har de seneste årene hatt en god utvikling i næringslivet, ikke minst i forhold til utviklingen av antall arbeidsplasser. Larvik har sterke virksomheter og fagmiljø innen områder som logistikk og spedisjon, samfunnsikkerhet og beredskap, sporingsteknologi og nødkommunikasjon, reiseliv og landbruk for å nevne noen. Dette gir et grunnlag for å arbeide med videre vekst i det lokale næringslivet.

Likevel er det behov for flere kompetansekrevene arbeidsplasser i kommunen, noe som gjør dette til et viktig innsatsområde. Denne veksten kan komme innen tre områder; vekst og utvikling i lokalt næringsliv, tilflytning av nye virksomheter og via nyetableringer og gründerskap.

En ny region, med bedret infrastruktur både nordover og sørover, vil bidra til både å styrke mulighetene for Larviks næringsliv, samt øke Larviks attraktivitet og evne til å tiltrekke seg nye virksomheter. Aktiv nærings- og arealpolitikk vil bidra til ytterligere å styrke disse mulighetene. I tillegg er Larvik en aktiv medspiller med regionen for øvrig, i samarbeid om felles muligheter og utfordringer rundt næringsutvikling.

Larvik kommune har i samarbeid med Larvik Næringsforening etablert Colab – huset for nyskaping. Colab skal bidra til å fremme innovasjon og vekst i næringslivet ved å organisere og drifte innovasjon og vekstilbud med et særlig fokus på nyetableringer, og knoppskyting hos eksisterende bedrifter. Colab skal jobbe for at det etableres flere vekstbedrifter i Larvik, at flere av disse lykkes og videre bidra til å bygge en sterkere kultur for nyskaping, innovasjon og næringsvekst i Larvik.

Anstendig arbeid for alle – kjønn, personer med nedsatt funksjonsevne, lik lønn for likt arbeid

I Larvik finnes virksomheter med varig tilrettelagte tilbud innen aktivitet, kvalifisering og arbeid for personer med nedsatt funksjonsevne. Personer som har behov for oppfølging til å komme ut i ordinært arbeid kan få bistand til dette. Ulike aktører innen jobbformidling samarbeider med lokalt næringsliv for å finne gode løsninger som kan fungere for alle parter. Det kan medføre behov for tilrettelegging og universell utforming, noe som kan være til fordel for alle – uansett funksjonsnivå.

En høy andel deltidsansatte kan innebære utfordringer både for arbeidsgiver, ansatte og mottakere av tjenester. Det er særlig kvinner som velger eller utsettes for deltidsansettelser. Det er etablert et partssamarbeid om heltid, der KS og ulike fagforbund jobber sammen for å utvikle heltidskultur i helse- og omsorgssektoren. Larvik kommune jobber systematisk for å komme i posisjon for heltidsstillinger til de som ønsker det.

Tall fra NAV Larvik viser at mange personer med innvandrerbakgrunn står utenfor arbeidsmarkedet. Det er store forskjeller i sysselsettingsgraden mht hvilke land personer med innvandrerbakgrunn kommer fra.

Larvik kommune har utarbeidet en anskaffelsesstrategi som skal sikre rettferdig behandling av potensielle leverandører, ivareta miljømessige hensyn og universell utforming og motvirke korrupsjon. Strategiske anskaffelser kan samtidig bidra til å styrke inkludering i arbeidsliv ved å stille krav om bruk av lærlinger, og rettferdig lønn ved å stille krav til produksjonskjeder. Kommunen har tatt i bruk inkluderende kontrakter som et ledd i dette arbeidet.

[Medbyggerne](#) er et samarbeid som har til formål å få flere til å handle hvitt for å sikre et stabilt og trygt arbeidsmarked.

Redusere andelen unge som verken er i arbeid eller under utdanning

Nyere undersøkelser om ungdom som ikke er i jobb, tiltak eller utdanning viser at det på landsbasis er 10% såkalte NEET⁵ i aldersgruppen 15-29 år. Vestfold har ca 15%, som er omtrent på gjennomsnittet for OECD-landene, men altså godt over landsgjennomsnittet.

Å stå utenfor arbeid og kvalifiserende aktivitet i ungdomsalder reduserer sannsynlighet for varig tilknytning til arbeidsmarkedet, og øker sannsynlighet for å forbli i en situasjon med dårlige levekår gjennom hele livet. Lav utdanning eller manglende videregående skole trekkes frem som den mest gjennomgående demografiske faktoren blant de som blir uføre i ung alder.

Forebygging og målrettet arbeid for å redusere andelen NEET er en kompleks utfordring som krever samlet innsats både på system- og individnivå. Felles fokus på tidlig innsats og koordinering av tjenestetilbudet er avgjørende. I Larvik har tverrfaglige samhandlingsarenaer som ungdomsutvalg og familieråd slik oppfølging.

Beskytte arbeiderrettigheter og fremme et trygt og sikkert arbeidsmiljø for alle arbeidstakere

Larvik kommune har et godt etablert og systematisk partssamarbeid mellom arbeidsgiver og arbeidstaker både på tjenestenivå og ledelsesnivå. Kommunen driver strukturert HMS-arbeid både internt for egne ansatte, og eksternt gjennom miljøretta helsevern og tilsyn ved barnehager og grunnskoler med hensyn til innemiljø og skadeforebygging.

Fremme bærekraftig turistnæring som skaper arbeidsplasser og fremmer lokal kultur og lokale produkter

Det er regjeringens mål å styrke verdiskapingen basert på landskaps-, natur- og kulturminneverdier samtidig som ressursene sikres for framtidige generasjoner. Vekst i reiseliv og økt bruk av fritidsboliger gir grunnlag for lokal vekst og arbeidsplasser, med utvikling av infrastruktur og tjenestetilbud som også er til nytte for fastboende. Fritidsboliger og turistmål med stor besøksfrekvens innebærer samtidig utbygging, transport, ferdsel og slitasje i natur- og friluftsområder. Det er viktig at slike forhold tas inn i planleggingen og at det legges til rette for økt aktivitet innenfor bærekraftige rammer.

Larvik kommune har organisert sitt reislivsarbeid gjennom Visit Vestfold. De skal utvikle og profilere Vestfolds kvaliteter og være drivkraft for at Vestfold skal realisere sitt potensiale for verdiskaping i reiselivet og ha et profesjonelt og mest mulig helårig reiseliv.

Visit Vestfold jobber for sertifisering av Vestfold som bærekraftig reisemål, etter standard satt av Innovasjon Norge. Med merket for bærekraftig reisemål ønsker Vestfold å bli mer attraktive både i det norske og internasjonale markedet. Merket gir troverdighet hos turistene og kan skape stort engasjement i lokalmiljøet. Reiselivet i Vestfold har stor innvirkning på flere lokalsamfunn, og fokus på bærekraftig utvikling vil være i interesse både for kommunene og øvrig næringsliv. I tillegg til å bli mer attraktiv for turister, kan bærekraftig reisemål bidra til å styrke lokalsamfunnenes attraktivitet for tilflytting og livskvalitet for innbyggerne.

⁵ Not in employment, education or training

11 BÆREKRAFTIGE BYER OG SAMFUNN



GJØRE BYER OG BOSETTINGER
INKLUDERENDE, TRYGGE,
MOTSTANDSDYKTIGE OG
BÆREKRAFTIGE

Trygge boliger og tilgang til grunnleggende tjenester til overkommelig pris

I Larvik er det et mål at alle skal ha mulighet til å bo godt og trygt. Bolig er ramme for sosialt liv og gir tilhørighet til nærmiljø og lokalsamfunn. Dette har stor betydning for barn og unges oppvekst - både her og nå, og for å hindre arv av dårlige levekår.

I Larvik er det trygge og gode bomiljøer, både i og utenfor bysentra. Larvik kommune har tildelingsrett til ca 1.000 boenheter, fordelt på kommunalt eide og innleide leiligheter. Kommunen har ansvar for å bistå personer som ikke selv kan ivareta sine interesser på boligmarkedet, for eksempel personer med funksjonsnedsettelse, rusavhengighet, psykiske lidelser og flyktninger. Som et ledd i arbeidet med å formidle kunnskap om å bo er det etablert lokaler for å lære og trene på dette. Ved behov tilbys også praktisk boveiledning i hjemmet.

For å unngå segregerte boområder for vanskeligstilte må kommunen løse utfordringene gjennom boligforsyningen generelt, i ordinære boområder. Det forutsetter samordnet og helhetlig lokal planlegging, variasjon i boligtyper og boligpriser, samt balanse mellom «tradisjonell» og «sosial» boligpolitikk. Larvik kommune har utarbeidet en [boligplan](#) med helhetlig tilnærming til boligutviklingen i kommunen. Det er også vedtatt [verdigrunnlag for boligsosialt arbeid](#) i Larvik.

Folkehelseprofilen 2019 viser at Larviks befolkning i mindre grad enn befolkningen i landet som helhet bor trangt; 15 mot 19 prosent. Det er relativt god dekning av boliger, men fortsatt behov for å etablere familieboliger, boliger til midlertidig bosetting og småhus for rusavhengige/psykisk syke.

Å komme i posisjon for å eie egen bolig er en viktig forutsetning for å unngå «fattigdomsfellen». Det er derfor viktig å bistå med gode finansieringsordninger for lavinntektsfamilier. I Larvik er andelen barn 0-17 år som lever i familier med lavinntekt tolv prosent mot 9,9 i fylket og 9,2 i landet. 18 prosent er barn av eneforsørgere, mot 15 prosent på landsbasis. Barn i familier med innvandrerbakgrunn rammes i større grad av levekårsutfordringer og fattigdom enn majoritetsbefolkningen. I 2018 var andelen innvandre-re i Larvik 11,5 prosent og norskfødte med innvandrerforeldre 2,6 prosent.

En boligmarkedsanalyse fra 2019 tyder på en overdekning av eneboliger og underdekning på leiligheter. Boligbehovet er beregnet til å ligge i 200 – 260 boliger årlig de neste fem årene, og 160 – 240 boliger den etterfølgende 5-årsperioden. Boligbehovet drives så å si utelukkende av vekst i de eldste aldersgruppene, noe som tilsier etterspørsel på mindre, sentralt beliggende boliger.

Bedre sikkerheten på vei og sørge for trygge og tilgjengelige transportsystemer til overkommelig pris for alle innbyggerne

Innspill fra deltakere i ulike medvirkningsprosesser peker på behov for hyppigere og rimeligere kollektivtransport, særlig for innbyggere som bor utenfor sentrum. Det er også satt fokus på betydningen av belysning som en viktig trygghetsfaktor.

Antall kilometer kommunale veier er ca 301, hvorav 232 er utstyrt med gatelys. Lengden på gang- og sykkelveinettet innenfor kommunens grenser er ca 33 km. Reisevaneundersøkelser viser at sykkelaktivitet i stor grad knyttes til fritid. Tall fra 2013/-14 viser at andelen sykkelreiser holder seg relativt stabil, og en liten nedgang for reiser til fots. Bruk av kollektivtransport har økt, men varierer med kvalitet på tilbud og tilgang til bil. Ni av ti nordmenn bor i husholdning med tilgang til bil, og 45 prosent av husholdningene har tilgang til mer enn én bil. Bil er vanligste reisemåte for arbeidsreiser og innkjøpsreiser. Nesten halvparten av Norges befolkning har tilgang til fritidsbolig og besøker den en gang pr. måned i snitt.

Mobilitetsplan er et verktøy som benyttes til å planlegge hvordan det kan legges til rette for miljøvennlig transport og endring av reisevaner i tilknytning til skolevei. Planen utarbeides i samarbeid med ansatte, foreldre/foresatte og barn/elever og vektlegger holdningsskapende, prosessorientert arbeid. Målet er å fremme folkehelse, trafikksikkerhet, inkludering og vennskap og at ansatte, foreldre og barn skal reise miljøvennlig.

Inkluderende og bærekraftig urbanisering og bosettingsplanlegging – fokus på medvirkning

Arealforvaltning betraktes som et av de viktigste virkemidler for å redusere klimaskadelige utslipp. Varetransport,

reiser mellom bolig og arbeid og transport i forbindelse med tjenesteleveranser utgjør en betydelig andel. Det er derfor nødvendig å ha en tydelig arealstrategi som i størst mulig grad kan bidra til å redusere utslipp.

I forbindelse med kommunesammenslåing, ble det opprettet et nærdemokratiutvalg med mål om å styrke lokaldemokratiet og fokus på åpenhet, innsyn, samarbeid og kommunikasjon/samhandling. Det er lagt særlig vekt på å styrke dialog med ungdom.

I utarbeidelse av planer innen blant annet helse og omsorg, næring, sentrumsutvikling og samfunnsdelen er det gjennomført dialog- og arbeidsmøter med ulike aktører. Dette har resultert i flere hundre innspill knyttet til urbanisering, bosetting, næringsutvikling og bærekraftig utvikling. Mange peker på behov for å styrke kollektivtilbudet og bygge ut sykkel- og gangveier som viktige bidrag for å redusere biltrafikk.

Styrke innsatsen for å verne om og sikre vår kultur- og naturarv

Larvik har en rik kultur- og naturarv. Med 157 kilometer lang kystlinje, Lågen, Farris og andre vassdrag har Larvik et stort forvaltningsansvar for livet under og ved vann. Kjærra Fossepark er et historisk ressurscenter for laksefiske, og et av de mest besøkte stedene langs Lågen. Mølen representerer viktig lokal og nasjonal historie og landskap. Vassdrag og kyst betyr mye for mange, og er en del av Larviks identitet som kan utvikles videre.

Bøkeskogen er et eksempel på varmekjær edelløvskog som har rike historiske tradisjoner og gir fine natur- og friluftsopplevelser for lokalbefolkning og besøkende. Larvik har mye skog med stort biologisk mangfold som har betydning for næringsvirksomhet, rekreasjon og trivsel. Naturreserva-

ter, nasjonalparker og verneområder bidrar til å sikre naturverdier og bevare områder av internasjonal, nasjonal og regional verdi. Verneområder kan også opprettes for å ta vare på landskapets egenart og kulturminner, og i Larvik finnes mange verneområder. Den største trusselen mot naturmangfold er oppdeling av leveområder for dyr og planter.

Kulturarv omtales nærmere i kapittel 3: Kulturarv og identitet.

Redusere negative konsekvenser for miljøet; fokus på luftkvalitet og avfallshåndtering

Den største kilden til redusert luftkvalitet er biltrafikk og kjøretøy som går på tomgang.

Larvik har som mål at kommunesamfunnet skal være i forkant av landsgjennomsnittet med å redusere total mengde husholdningsavfall. Håndtering av avfall, herunder kildesortering, kompostering og effektive renovasjonsløsninger er sentrale tiltak for reduksjon av klimagasser. VESAR (Larvik er deleier) er regional pådriver for økt material- og energigjenvinning og omgjør matavfall til biogass for busser i Vestfold. Larvik kommune arbeider for å etablere en fyllestasjon for biogass i Larvik.

Larvik kommune mobiliserer til dugnad gjennom våraksjonen der innbyggerne oppfordres til å være med for å rydde i offentlige rom som friområder, strender, lekeplasser, langs gater mv. Dette er et viktig bidrag for å vise at trygge og hyggelige offentlige rom er et felles ansvar for hele befolkningen. Det er etterspørsel på flere avfallsbeholdere, særlig i sentrumsområder, men også langs kyststien og i friluftsområder.

Sørge for tilgang til trygge, inkluderende og lett tilgjengelige grøntområder og offentlige rom; fokus på universell utforming

I Larvik skal alle ha anledning til å drive allsidig fysisk aktivitet, og få opplevelser på et mangfold av arenaer. Natur- og rekreasjonsområder er viktige faktorer for innbyggernes helse og livskvalitet. Grøntområder fungerer som sosiale møteplasser mellom generasjoner og mellom ulike innbyggergrupper. Samtidig bidrar grønne områder til å regulere lufttemperatur og luftkvalitet. I arbeidet med arealplan legges det opp til fortetting. En viktig del av dette er tilgang til grønt- og rekreasjonsarealer for alle.

Det er et mål å sikre fleksible, åpne og attraktive idrettsanlegg slik at alle kan få mulighet til å utøve fysisk aktivitet uavhengig av sosial bakgrunn og status. Larvik har et bredt spekter av idrettsanlegg. Kommunen eier og drifter noen av disse, og bidrar i tillegg med tilskudd etter gitte kriterier til idrettslag som eier og drifter egne idrettsanlegg.

Fysisk aktivitet i form av tradisjonelt friluftsliv er det som treffer flest mennesker. Larvik kommune har forvaltningsansvar for både strandsoner og friområder, og det settes fokus på tilrettelegging for ulike brukergrupper, både ut fra et folkehelse- og et attraksjonsperspektiv. Universell utforming, tilgjengelighet og nærhet inngår i dette. Larvik og Omegns Turistforening har utarbeidet en oversikt med forslag til turløyper for funksjonshemmede i samarbeid med Funksjonshemmedes Fellesorganisasjon. Den finnes i både trykket og digital versjon.

Kommunen mottar stadig forespørsler og krav om universell tilrettelegging av anlegg, også de veletablerte. Toaletter uten handicaptilgang forekommer flere steder.

Støtte positive økonomiske, sosiale og miljømessige forbindelser mellom byområder, omland og spredtbygde områder ved å styrke nasjonale og regionale utviklingsplaner

Larvik inngår i regionalt planarbeid og følger opp føringer derfra. Med store infrastrukturprosjekter som ny E18 knyttes Vestfold og Grenland sammen som et felles bo- og arbeidsmarked. Planlagt jernbaneutbygging vil bidra til å styrke forbindelser mellom byområdene. Det er bevilget penger til etterbruk av jernbane mellom Larvik og Porsgrunn. Det settes opp ferge for trafikk mellom øyene om sommeren.

Føre politikk som fokuserer inkludering, bedre ressursbruk, klimatilpasning og krisehåndtering

Det er utarbeidet klima- og energiplan med handlingsprogram for Larvik kommune, med fakta om klima og energi, både på samfunns- og bedriftsnivå. Handlingsprogrammet består av fem fokusområder:

- Kunnskapsbyggende og holdningsskapende arbeid
- Tilpasning til klimaendringer
- Areal og transport
- Stasjonært energiforbruk
- Forbruk og avfall

Larvik kommune har oppdaterte beredskapsplaner for krisehåndtering. Se kapittel 3 - Samfunnsikkerhet og beredskap.

13 STOPPE KLIMAENDRINGENE



HANDLE UMIDDELBART FOR Å BEKJEMPE KLIMAENDRINGENE OG KONSEKVENSENE AV DEM

For å sikre livsgrunnlaget og naturmangfoldet for framtidige generasjoner må samfunnet omstilles til et lavutslippssamfunn og tilpasses et endret klima. Fylkeskommuner og kommuner har en sentral rolle i dette arbeidet. Det krever større oppmerksomhet og mer effektiv og målrettet areal- og samfunnsplanlegging enn tidligere

Styrke evnen til å stå imot og tilpasse seg klimarelaterte farer og naturkatastrofer

Kunnskap om samfunnets sårbarhet benyttes til å sette mål for klimatilpasset og trygg samfunnsutvikling. Dette skal gjøres både gjennom beredskapsplanlegging og i samfunns- og arealplanleggingen. Det er viktig at arealplaner bygger på et kunnskapsgrunnlag som avklarer all risiko og sårbarhet, herunder naturfarer og klimaendringer, virksomhetsrisiko og konsekvenser for svikt i viktige samfunnsfunksjoner. Beredskapsnettverket i Larvik kommune har jevnlige møter for kontinuerlig oppdatering på potensielle lokale klimarelaterte farer og naturkatastrofer. Dette arbeidet omtales nærmere i kap. 3: Samfunnsikkerhet og beredskap.

Innarbeide tiltak mot klimaendringer i politikk, strategier og planlegging

Regjeringen har som mål å redusere ikkevotepfiktige klimagassutslipp med minst 45 prosent innen 2030 sammenlignet med 2005-nivå, og at Norge skal bli et lavutslippssamfunn innen 2050. Fylkeskommunal og kommunal planlegging er viktig for å redusere utslipp av klimagasser og energiforbruk. Beslutninger om lokalisering, byggemåte og utforming av bebyggelse, infrastruktur og tjenester, kan påvirke utslipp og energiforbruk i lang tid framover. Derfor må vi alt nå ta hensyn til målet om et lavutslippssamfunn i 2050.

Omdisponering av skog og myr til andre formål bidrar til klimagassutslipp og negative konsekvenser for naturmangfold og økosystemtjenester. Omdisponering av jordbruksarealer kan øke presset på nydyrking av karbonrike arealer som skog og myr. Effektiv arealbruk og god samordning med transportsystem er viktig for å møte overgangen til lavutslippssamfunnet. Det må legges vekt på fortetting, transformasjon og gjenbruk av eksisterende bygningsmasse.

Endringer i klimaet påvirker kritisk infrastruktur, næringsliv, natur- og kulturmiljø og befolkningens helse. Det gir nye utfordringer for planleggingen, og et nytt risiko- og sårbarhetsbilde. Det er viktig å bruke oppdatert kunnskap om forventede klimaendringer og konsekvenser av disse i planlegging. Lokal kunnskap vil utfylle nasjonale og regionale data. Natur som våtmarker, myrer, elvebredder og skog kan dempe effektene av klimaendringer, og er viktig å ivareta i arealplanleggingen.

Klimautfordringene er globale, og en liten andel av verdens befolkning i de rikeste nasjonene forbruker mest ressurser og presser planetens tålegrenser. Vi er en del av dette og kan bidra til å snu utviklingen gjennom lokale tiltak. Ingen kan gjøre alt, men alle kan gjøre noe.

Larvik kommunes Klima- og energiplan fastsetter kommunens ambisjoner i klima- og energiarbeidet, og legger føringer for hvilke virkemidler kommunen vil benytte seg av for å realisere ambisjonen. Tiltakene må følges opp både politisk og administrativt, og innarbeides i alt kommunalt planverk og budsjetter. Klima- og energiplanen må tilpasses aktuelle problemstillinger, og alle kommunale virksomheter må innarbeide klimatiltakene som del av sine oppgaver og rutiner. Aktuelle bærekraftsmål må henge høyt, være synlig og komme til uttrykk i administrativ og politisk organisering, rutiner, skjemaer, saksbehandling og planer.

Kommuneplanens samfunnsdel vil være strategisk førende for å skape virkemidler og iverksette lokale tiltak som kan bidra til endring av atferd, blant annet for å stoppe klimaendringene. Bærekraftsmål 13 kan være et førende tema i Plan for internasjonalt engasjement, som skal utarbeides i Larvik.

Styrke enkeltpersoners og institusjoners evne til å motvirke, tilpasse seg og redusere konsekvensene av klimaendringer og deres evne til tidlig varsling, samt styrke kunnskap og bevisstgjøring om dette

«Klimaendringene skjer nå. Havet stiger. Avlinger svikter. Arter forsvinner. Korallrev ødelegges. Global oppvarming rammer oss alle. Men det treffer de fattigste først. Global oppvarming er i stor grad menneskeskapt. Derfor er verden forpliktet til å handle nå.» (Norad, 2018)

Tap av biologisk mangfold er en av de største miljøutfordringene verden står overfor i dag. Gjennom FN-konvensjonen om biologisk mangfold er Norge internasjonalt forpliktet til å arbeide for å stanse tapet av biologisk mangfold. For å drive forsvarlig forvaltning av norsk natur, trenger vi kunnskap.

Nedbygging, oppstyking og gjengroing av naturområder er i dag den viktigste grunnen til at mange arter og naturtyper står i fare for å forsvinne i Norge. Klimaendringer forventes å bli en økende trussel mot naturmangfoldet i årene som kommer.

Det er registrert en rekke forekomster av truede arter i Larvik.

Fremmede arter og organismer er en av de største truslene mot naturmangfoldet på jorda. De kan føre til store problemer for miljøet, helsen vår og økonomien. Problemene med fremmede arter er at de har stor konkurranse- og spredningsevne.

Politisk vilje til å rydde opp må følges opp med handling. I tillegg til beslutninger på høyeste politiske nivå, kreves lokal oppmerksomhet og konkrete tiltak. Det innebærer at alle må få tilgang til nødvendig kunnskap slik at de kan forstå hva dette dreier seg om og hvilket omfang det har, og

så ta kunnskapen i bruk. Barnehager og skoler skal følge opp intensjoner om bærekraftig utvikling i ny overordnet læreplan. Det er likevel ikke tilstrekkelig. Den voksne delen av befolkningen må også mobiliseres. I den sammenheng står kommunen i en nøkkelposisjon; gjennom virksomhetenes handlinger, formidling og etterspørsel i tråd med bærekraftsmål er det mulig å skape nye forventninger og endret praksis hos samarbeidspartnere, innbyggere og ansatte.

17 SAMARBEID FOR Å NÅ MÅLENE



STYRKE GJENNOMFØRINGSMIDLER
OG PARTNERSKAP FOR
BÆREKRAFTIG UTVIKLING

Oppnå en mer samstemt politikk for bærekraftig utvikling

Larvik har vedtatt at FN's bærekraftsmål skal legges til grunn for kommuneplanen. I hovedmål for planen påpekes behov for en vesentlig endring av holdninger og tiltak. Forslag til ny politisk og administrativ organisering er knyttet direkte opp mot ansvar for bærekraftsmål, og har satt mål 17 i sentrum.

Stimulere til og fremme velfungerende partnerskap i det offentlige, mellom det offentlige og private og i det sivile samfunn, på grunnlag av partnerskapenes erfaringer og ressursstrategier

Som organisasjon har Larvik kommune mange arenaer og aktører som kan bidra til bærekraftig utvikling. I forbindelse med ny administrativ organisering vil det bli etablert nettverk på tvers av tjenesteområder, for eksempel folkehelsenettverk og nettverk for miljø. Både horisontalt og vertikalt samarbeid må til; på tvers av tjenesteområder, virksomheter og avdelinger, mellom de ulike ledernivåene og mellom politisk og administrativt nivå. Det er viktig å bryte ned barrierer mellom ulike fagområder og styrke fokus på felles overordnede mål for å løse samfunnsoppgaver. Det er allikevel ikke tilstrekkelig. Det er nødvendig å skape møteplasser der samskaping og medborgerskap settes på agendaen. Kommune, næringsliv, frivillige og innbyggere må møtes for å utvikle felles strategier som kan mobilisere til å trekke i samme retning.

I forbindelse med planarbeidet ble det gjennomført arbeids- og dialogmøter med kommuneplanutvalget, elevråd fra alle ungdomsskolene, eldrerådet, innvandrerådet og råd for funksjonshemmede, innbyggere i lokalsentre, elever i Kombinasjonsklassen og ved Voksenopplæringen, samt kommunens ledernivå 1 og 2. På disse møtene drøftet deltakerne lokal betydning av bærekraftsmålene, før de prioriterte hvilke av de 17 målene som bør få særlig fokus

i kommuneplanens samfunnsdel. Totalt har 53 grupper bidratt i arbeidet.

Se for øvrig kapittel 3 om demokrati, medvirkning og samskaping i Larvik. Denne delen omhandler 15 ulike temaer som ble pekt ut i forkant av planprosessen.



3. Utfordringer og muligheter

I vedtatt planprogram betegnes 14 av disse som områder med store utfordringer i Larvik. Temaet «Bærekraftig landbruk» ble tilføyd etter et politisk innspill i mars 2019.

I denne delen settes fokus på status, utfordringer og styrker/muligheter.

Lokaldemokrati, brukermedvirkning og samskaping

Ifølge KS' stordataanalyse av samfunnstrender (2018) er det særlig fire trendklynger som vil vokse betydelig de neste fem år:

- Polarisering og elitemotstand
- Urbanisering og teknologisk skifte
- Klimaenringer og press mot naturen
- Svekkelse av statene og sterkere konflikt

Større ulikhet, urbanisering og innvandring vil være viktige drivere bak politisk polarisering. Klimaendringer vil sette rammer for politikk og økonomisk aktivitet; biologisk mangfold, matvaresikkerhet og bærekraftige økosystemer vil få særlig oppmerksomhet.

Sammen med skatt, helse, klima og skole forventes sysselsetting og næringsutvikling å bli viktigere i kommunalpolitiske debatter. Forventninger om at folk flest skal inkluderes kommer til å øke, ikke bare i form av brukermedvirkning, men også i samskapende prosesser.

Det vil bli mange og høye forventninger til kommunens rolle, særlig innen næringsutvikling, inkludering, omsorgstjenester og stedsutvikling. Forventninger til kommunens innsats for næringsutvikling henger blant annet sammen med uro for jobbknapphet og behov for investeringer i verdiskaping. Inkludering omfatter både integrering og samfunnets behov for at folk skal være en del av fellesskapet, og ikke i utenforskap.

Det kan være krevende å delta i komplekse beslutninger. For å tilrettelegge for brede demokratiske prosesser hvor

innbyggerne involverer seg kan administrasjonen aktivt kommunisere faglige vurderinger til innbyggerne.

Samskaping handler blant annet om å identifisere problemet sammen med den/de det gjelder, for så å velge eller designe en løsning og produsere den sammen, i et vedvarende løp. Dette forutsetter vilje og evne til å innta nye roller, og at det åpnes for en ny type maktfordeling enn vi tidligere har vært vant til.

Frivillig sektor er en viktig aktør i arbeidet med å skape forståelse og utvikle kunnskap som bidrar til å fremme demokrati, medvirkning og samskaping. Arbeid/deltagelse i frivillig sektor er en kanal for engasjement, innflytelse og samfunnsdeltagelse og skaper grunnlag for samhold og fellesskap.

Lokaldemokratiet bygger på tillit mellom politikere og befolkningen. 43 prosent av norske lokalpolitikere har opplevd trusler eller hatefulle ytringer. Halvparten har vurdert å gi seg i politikken på grunn av dette.

Demokrati, medvirkning og samskaping i Larvik

Status:

I 2018/-19 består kommunestyret av totalt 43 representanter; 12 kvinner og 31 menn. Representantene fordeler seg som følger (mars 2019):

	20-30 år	30-40 år	40-50 år	50-60 år	60-70 år	70 +
Kvinner	0	0	6	4	0	2
Menn	0	3	6	8	11	3

Kommunevalg og stortingsvalg er de største arenaene for befolkningens medvirkning. Følgende tall viser valgdeltakelse i Larvik og Lardal i perioden 1987 – 2017:

Kommunevalg	1987	1991	1995	1999	2003	2007	2011	2015
Tidligere Lardal	78,7	77,3	78,9	72,8	64,4	68,9	69,4	68,0
Tidligere Larvik	70,5	67,2	62,9	58,6	58,9	59,3	61,9	57,1
Stortingsvalg	1989	1993	1997	2001	2005	2009	2013	2013
Tidligere Lardal	87,7	81,7	83,8	79,8	78,7	78,8	78,6	77,2
Tidligere Larvik	84,3	76,2	78,7	75,9	77,5	76,6	78,0	76,6

I tillegg er det lagt til rette for en rekke andre medvirkningsmuligheter for/fra befolkningen:

Innbyggerforslag:

Innbyggerforslag er et virkemiddel for å sette fokus på det innbyggerne er opptatt av, og forslagsretten er en viktig demokratisk rettighet. I Larvik er det bestemt at forslag som støttes av 200 innbyggere eller flere, må behandles av kommunestyret, mens lovkravet sier 300. Likeledes sier lovkravet at kommunestyret må behandle forslaget innen seks måneder. I Larvik er det bestemt at det skal tilstrebtes behandlet innen tre måneder. I perioden 2015 – 2019 er det fremmet ni innbyggerforslag, hvorav fire hittil i 2019.

Innbyggermedvirkning og samskaping:

Innbyggermedvirkning skal styrke tilliten til lokaldemokratiet og sikre at innbyggernes stemme blir hørt. Det er viktig å tilrettelegge for innbyggerdialog gjennom regler og lovverk, men også i prosesser der involvering av innbyggere ikke er pålagt. Samarbeid i et likeverdig partnerskap (samskaping) er nødvendig slik at innbyggere, kommune, næringsliv og frivillige finner de beste løsningene.

I Larvik brukes ulike metoder og tilnæringer for innbyggermedvirkning og samskaping, blant annet barnetråkk, nærmiljøutvalg og dialogmøter. Kommunen bidrar også i utvikling og utprøving av nye metoder. U-sving til bedre bolig er et eksempel på dette.

Innsyn, høringer og innspill:

Kommunens innbyggere har innsyn i alle offentlige dokumenter. I tillegg informerer vi på våre nettsider, i informasjonsmøter og samhandlingsmøter. Denne medvirkningen skal gi:

- informasjon om planarbeidet
 - mulighet til å komme med synspunkter og innspill
- Alle møter i formannskapet og kommestyret, samt åpne folkemøter streames.

Bruker-/innbyggertilpasning:

I kommunens tjenesteproduksjon er det et mål å bidra til mestring og selvstendighet for den enkelte bruker/innbygger. For å få til dette er det utviklet en rekke virkemidler, for eksempel:

- Tjenesteappen gir brukere med tjenestebehov anledning til å legge opp og tilpasse aktiviteter ut fra dagsaktuelle behov.
- En tilnærming med utgangspunkt i «Hva er viktig for deg?» skal bidra til at tjenestene fanger opp den enkelte brukers forutsetninger og ressurser, og tilpasse tjenester i tråd med dette.

- Individuelle planer skal bidra til at den enkelte bruker får tjenester ut fra sine behov og muligheter i et langsiktig perspektiv.
- Nye digitale flater som Facebook – en enkel måte å fremme og dele synspunkter.
- Nettbaserte tjenester og skjemaer, f.eks. tilgang til kart, søknadsskjema og dialog med institusjoner.
- Samskapende bolisosialt arbeid: U-sving til bedre bolig og Fellesprosjekt boliger for unge funksjonshemmede.
- Senior kafé - Den beste årgang: en møteplass for Larviks 77-åringene.

Nærdemokratiutvikling

I forbindelse med kommunesammenslåing, ble det opprettet et nærdemokratiutvalg med mål om å styrke lokaldemokratiet og fokus på åpenhet, innsyn, samarbeid og kommunikasjon/samhandling. Det er lagt særlig vekt på å styrke dialog med ungdom.

Frivilligsentralen:

I Larvik kommune har innbyggerne tilgang til to frivilligsentraler. Der legges det stor vekt på medvirkning, aktiv deltakelse og samskaping.

Initiativ fra frivillig og privat sektor:

I Larvik finnes en rekke gode initiativ i frivillig og privat sektor som kan bidra til tilhørighet, medvirkning og engasjement. Eksempler på dette er Foreningen julaften, Larvikspodden og Grendehuset.

“Samskaping
forutsetter vilje og evne
til å innta nye roller, og
at det åpnes for en ny
type maktfordeling
enn vi tidligere har
vært vant til.”

UTFORDRINGER

- Det har vært en vesentlig nedgang i valgdeltakelse. Dette er ikke unikt for Larvik.
- Stort fokus i lokal presse og sosiale medier, samt risiko for hatmeldinger og trusler kan bidra til at det er vanskelig å påta seg/sikre tilstrekkelig rekruttering til viktige samfunnsverv.
- Politiske verv er krevende med mange lange møter og stor saksmengde.
- Økte sosiale forskjeller i befolkningen og mindre grad av representativitet i politiske organer kan bidra til økt polarisering og medvirke til skjevhet i deltakelsesprosesser.
- Det kan være vanskelig å avgi makt, både for politikere og fagfolk.

STYRKER/MULIGHETER

- Utvikle/styrke arenaer for og mobilisere til medvirkning og samskaping
- Utvikle systematisk innbyggermedvirkning
- Styrke samhandling mellom kommunen og andre samfunnsaktører, f.eks.
 - Frivillig sektor
 - Næringslivet
 - Utdanningssektoren
- Mer aktiv og åpen kommunikasjon rundt faglige vurderinger
- Jobbe aktivt for å øke kunnskap som kan bidra til å utjevne maktforskjeller
- Ta i bruk/styrke likeverdig dialog som tilnærming i møte med befolkningen
- Utvikle/styrke digitale plattformer og verktøy for dialog og samskaping
- Mobilisere lokalsamfunnet til et inkluderende fellesskap

RELEVANTE BÆREKRAFTSMÅL

Demografi

Norges demografi er den statistiske beskrivelsen og analysen av befolkningen bosatt i Norge, og dens aldersmessige, kulturelle og sosiale utvikling som gruppe. Demografien og den demografiske utviklingen i Norge er viktig informasjon i planlegging og dimensjonering av infrastruktur, utdanning, helsevesen, aldersomsorg og en rekke andre offentlige og private tjenester.

Befolkningsframskriving er en viktig forklaringsfaktor og beregning av befolkningens framtidige størrelse og sammensetning. Til framskrivingene trengs det forutsetninger om de fire demografiske komponentene: framtidig fruktbarhet, dødelighet, innenlandske flyttinger og inn- og utvandring.

Fruktbarheten i Norge er nå på 1,56 barn pr. kvinne – det laveste tallet siden 1987. Likevel fødes det fortsatt flere enn det dør, og vi blir stadig flere over 70 år. Når fruktbarhet og innvandring går ned, øker andelen eldre. Når store kull kommer inn i de eldste gruppene, som nå, øker andelen ekstra kraftig.

Den demografiske utviklingen gir betydelige utfordringer i lokalsamfunnet. Veksten i pensjonsutgifter har allerede skutt fart, mens utgifter til helse- og omsorgstjenester først ventes å tilta etter 2030, når andelen av befolkningen over 80 år tar seg markert opp. Veksten i oljefondet synker, slik at også finansieringsbidraget derfra avtar som andel av verdiskaping i økonomien. Som følge av disse to utviklingstrekkene ligger det an til at offentlige utgifter vil vokse raskere enn offentlige inntekter fremover, gitt at vi fortsetter å drive tjenester som i dag.

Demografien i Larvik

SSBs prognoser for demografisk utvikling i Larvik peker i retning av en betydelig økning i antall eldre, både absolutt og relativt. Dette vil utfordre kommunens økonomiske bærekraft og utløser behov for omstilling og innovasjon i kommunale tjenester.

“Demografien gir informasjon som er viktig i planlegging og dimensjonering av infrastruktur, utdanning, helsevesen, aldersomsorg og en rekke andre offentlige og private tjenester.”

Status

Befolkningsfremskrivninger som Larvik kommune legger til grunn i sine planer viser på landsbasis hvordan utviklingen blir når vi legger til grunn middels utvikling i fruktbarhet, levealder, innenlandske flyttinger og innvandring. Det innebærer at:

- Forventet levealder for nyfødte i fylket vil ligge på 79,3 år for menn og 83,7 år for kvinner.
- Beregnet økning i folketallet fra 4. kvartal 2018 med 47 107 til 2030 med 48 322 er på 1 215 personer
- Økning i folketallet fra 2030 med 48 322 til 2040 med 49 046 er på 724 personer.
- I Larvik er de aller fleste av dagens 77 åringer (f.1942) uten noen form for helse- og omsorgstjenester (91% pr. januar 2019)
- Seks av ti 80-åringer i Norge vurderer egen helse som god eller svært god.

UTFORDRINGER

- Om femten år blir det flere eldre enn barn og unge i Norge. Det betyr at forsørgerbyrden for eldre (65 år eller mer) blir større enn forsørgerbyrden for barn og unge (0-19 år).
- Befolkningssammensetningen vil virke sterkt inn på hvordan boligmarkedet utvikler seg. Flere eldre kan føre til press på leilighetsutbygging og nedgang i behovet for eneboliger.
- Befolkningssammensetningen legger press på dimensjonering av tjenester. Riktig antall barnehageplasser, skoleplasser og helse og omsorgstjenester er viktige elementer.
- SSBs befolkningsframskrivninger samsvarer i liten grad med mål om 110 % av nasjonal årlig befolkningsvekst.

STYRKER/MULIGHETER

- At folk blir eldre er en ønsket utvikling, og et resultat av vellykket velferdspolitik over mange år. Seniorkraften⁶ må være en del av løsningen i framtidens lokalsamfunn.
- Nye teknologiske løsninger kan bidra til at flere eldre kan klare seg lenger i eget hjem.
- Offentlig, privat og frivillig sektor har potensielt god tilgang på kompetanse og menneskelige ressurser.
- Næringslivet har potensielt god tilgang på kompetanse, menneskelige ressurser og kunder med kjøpekraft.

RELEVANTE BÆREKRAFTSMÅL

⁶ Et økende antall eldre med god helse gir et stort potensiale som bør benyttes.

Folkehelse i samfunnsutviklingen

De seks viktigste variablene som forklarer lykkenivå er landets bruttonasjonalprodukt (BNP) per innbygger, sosialt nettverk, forventinger om helse, sosial frihet, generøsitet og fravær av korrupsjon.

Befolkningens helse og livskvalitet utvikles der folk lever og bor. Gjennom kommunens ordinære virksomhetsområder, for eksempel skole, barnehager, kultur og samferdsel legges grunnlaget for helse og trivsel. En god steds- og samfunnsutvikling bedrer innbyggernes levekår og gjør det enklere for folk å ta helsefremmende valg. Kommunen har ansvar for å legge til rette for trygge og helsefremmende miljøer, forebygge smittsomme sykdommer og for å stimulere innbyggerne til en sunn livsstil. Arbeidet berører en rekke områder i kommunenes virksomheter, både i og utenfor kommunehelsetjenesten.

Folkehelse skapes i samspill med og mellom alle samfunnsaktører; offentlige, private og frivillige.

Folkehelsearbeid er samfunnsutvikling – vi må derfor tenke helse i alt vi gjør. Å styrke folkehelsen i kommunen handler om å rette innsatsen der virkningen kan ha størst effekt og gevinst. Forebyggende arbeid må sees i et lengre tidsperspektiv. Alle sektorer i kommunen er ansvarlig for å yte sin del av folkehelsearbeidet innen de oppgaver og med de virkemidler kommunen er tillagt, herunder ved lokal utvikling og planlegging, forvaltning og tjenesteyting.

Befolkningens helse og livskvalitet, og en rettferdig fordeling av denne, er avgjørende for et bærekraftig samfunn. Ulikheter i levekår gir ulikheter i helse. Disse ulikhetene gjelder både dødelighet, sykkelighet og selvopplevd helse, enten vi ser på fysiske eller psykiske lidelser.

Ulikhetene følger en gradient gjennom hele befolkningen: Desto høyere sosioøkonomisk status, desto bedre helse.

Alle FNs 17 bærekraftsmål er relevante i folkehelsesammenheng. God helse og livskvalitet i befolkningen er også avgjørende for å oppnå andre samfunns mål som «innsatsfaktor» for å opprettholde høy sysselsetting og et bærekraftig velferdssamfunn.

Folkehelse i Larvik

I Larvik kommune utføres folkehelsearbeid innenfor alle kommunaltjenesteområder. Det er viktig å forstå betydningen av de enkelte virksomhetenes bidrag for velferden i lokalsamfunnet og for å styrke enkeltindividets forutsetninger for god livskvalitet. Det er etablert nettverk for folkehelse på tvers av kommunal- og virksomhetsområder i Larvik kommune.

Status

- Larvik har et aktivt organisasjonsliv og mange ressurssterke innbyggere.
- Rikt kulturliv med høy deltakelse
- Andelen barn (0-17 år) i kommunen er lavere enn i landet som helhet.
- Andelen barn (0-17 år) som bor i husholdninger med lav inntekt, er noe høyere enn i landet som helhet.
- Frafallet i videregående skole er ikke signifikant forskjellig fra landsnivået.
- Andelen ungdomsskoleelever som oppgir at de er litt eller svært fornøyd med lokalmiljøet, er lavere enn landsnivået.
- Forskjellen i forventet levealder mellom de som har grunnskole som høyeste utdanning og de som har videregående eller høyere utdanning, er ikke signifikant forskjellig fra landsnivået. Forskjellen i forventet levealder er en indikator på sosiale helseforskjeller i kommunen.
- Andelen i aldersgruppen 15-29 år som har psykiske symptomer og lidelser, er høyere enn i landet som helhet, vurdert etter data fra fastlege og legevakt.

UTFORDRINGER

- Økende sosial ulikhet
- Polarisering og utenforskap
- Sosial og fysisk inaktivitet
- Økende andel unge med psykiske symptomer og lidelser
- Unge opplever lokalmiljøet lite attraktivt
- Økende grad av overvekt og fedme med påfølgende risiko for sykdom

STYRKER/MULIGHETER

- Universelle tiltak og universell utforming
- Videreutvikle innbyggermedvirkning, involvering og samskaping
- Holde fokus på mestring og livskvalitet
- Gjennomgående og systematisk vurdering av helsemessige konsekvenser i beslutninger
- Helhetlig regional planlegging som fremmer bærekraftig lokal samfunnsutvikling
- Godt klima med sunne, tilgjengelige og naturgitte rammer for aktivitet, som bystrender og turløyper
- God fremkommelighet og små avstander

RELEVANTE BÆREKRAFTSMÅL

Utenforskap

Utenforskap handler om å ikke være en del av det sosiale fellesskapet. Det kan ramme alle – unge, eldre, friske, syke og uføre, innvandrere, enslige – folk i alle aldre og helt ulike livssituasjoner.

Ifølge en analyse fra NAV er det stadig færre som står lenge utenfor arbeidslivet, og det er svært få som mottar offentlige ytelser gjennom hele livet. Det ser ikke ut til at utenforskap øker i Norge. Inkludering og fellesskap for alle borgere må allikevel få kontinuerlig oppmerksomhet, da prisen for utenforskap er høy – både for den enkelte og for samfunnet. Alle kommuner har nå tilgang til Utenfor-regnskapet der det er mulig å beregne kostnader for utenforskap og lønnsomhet i forebygging. Utenforskap framstår også som en trussel både mot velferdssamfunnet og demokratiet.

Sykdom, inntektstap, arbeidsledighet og ensomhet er noe de fleste kan risikere å oppleve gjennom livet. Kommunen skal bidra til at innbyggerne kan leve trygge og gode liv, til gode oppvekstmiljø for barn og unge, inkludering og et mangfoldig arbeidsliv.

Utenforskap i Larvik

Utenforskap er en realitet eller opplevelse for innbyggere i Larvik, på lik linje som i andre byer og samfunn. Som begrep gir utenforskap en svært negativ klang. Likevel benyttes det i dette dokumentet, da det er lagt som føring i planprogrammet. I planer som skal sette retning for framtida, som i kommuneplanens samfunnsdel, vil det imidlertid være naturlig å snakke om inkludering.

Status

Ungdata 2017 viser at de aller fleste unge i Larvik lever gode og aktive liv. Når det gjelder frafall fra videregående skole er Larvik på linje med landsgjennomsnitt. Det er likevel noen faktorer som peker seg ut i Larviksamfunnet:

- Larvik har en stor andel uføre i alderen 18 – 67 år med 14,4 %, mens det på landsbasis ligger på 9,8 %⁷.
- Larvik ligger ikke høyt på sosialhjelp i forhold til andre kommuner i Vestfold, men nivået øker raskere enn i andre kommuner.
- Larvik ligger under gjennomsnitt for landet på nesten halvparten av indikatorene i kommunehelseprofilen.
- 1/3 av sosialhjelpsmottakere har annen landbakgrunn enn norsk.
- Andelen barn (0-17 år) som bor i husholdninger med lav inntekt, er høyere enn i landet som helhet.

“Utenforskap framstår som en trussel både mot velferdssamfunnet og demokratiet.”

⁷ 30.09.2018

UTFORDRINGER

- Lav utdanning/ikke fullført videregående skole øker sannsynligheten for å bli ufør i voksen alder.
- Gap mellom den kompetansen arbeidsmarkedet etterspør og hva innbyggerne kan tilby.
- Noen innbyggere rammes av psykiske helseproblemer, nedsatt funksjonsevne, ensomhet, rus og alkoholproblemer, fattigdom, manglende inkludering og omsorgssvikt.
- Noen flere unge enn gjennomsnitt for Vestfold og landet opplever ensomhet, blir mobbet på skolen, er mindre fornøyd med egen helse og oppgir i større grad å ha psykiske lidelser eller symptomer.

STYRKER/MULIGHETER

- Rask og tidlig innsats. Oppfølging må starte allerede på spedbarnstadiet, i enkelte tilfeller før barnet er født.
- Se hele familien i et inkluderingsperspektiv.
- Helhetlig innsats. Vektlegge tverrfaglig samarbeid og involvere frivillige for å lage gode og målrettede tilbud.
- Gode utdanningsløp fra barnehage til voksenopplæring, og relevant kompetanse blant kommunens medarbeidere.
- Sikre systematisk oppfølging for gjennomføring av videregående opplæring.
- Et arbeidsliv med plass til alle: Tett samarbeid med lokale arbeidsgivere og frivillige organisasjoner, både i og utenfor kommunen.
- Tverretatlig samarbeid for å styrke tilknytning til arbeidslivet gjennom å skreddersy kompetanse ut fra bedriftenes kompetansebehov.
- Kommunen kan benytte innkjøpsmakt til å fremme inkludering/hindre utenforskap.
- Nettverk for inkludering
- Forebyggende programmer og tiltak som fremmer inkludering
- Eldrerådet, rådet for funksjonshemmede og innvandrerrådet bidrar til å løfte fram aktuelle problemstillinger på vegne av sine målgrupper
- Universell utforming skaper tilgjengelighet for alle - uansett funksjonsnivå
- Fysisk planlegging bidrar til å skape sosiale møteplasser, bygninger og omgivelser som inviterer og legger til rette for fellesskap

RELEVANTE BÆREKRAFTSMÅL



Utdanning og kvalifisering

Nasjonal kompetansepolitisk strategi påpeker at «Kompetansepolitikken skal bidra til innovasjon, produktivitet og konkurransekraft i arbeidslivet, velferd og fordeling i samfunnet og utvikling og mestring for den enkelte».

Analysen tyder på at det i framtida vil være behov for et bredere sett av kompetanser; evne til å lære, dybdeforståelse og kritisk refleksjon, sosiale og emosjonelle ferdigheter, kommunikasjon og samarbeidsferdigheter og omstillingskompetanse trekkes fram som særlig relevante. Samtidig vil spisskompetanse være viktig, både for å utvikle nye næringer og for å ivareta grunnleggende samfunnsfunksjoner innen blant annet helse, forvaltning og forsvar.

SSBs framskrivninger mot 2030 tyder på at etterspørselen etter arbeidskraft med kun grunnskole som høyeste fullførte utdanning vil synke, mens etterspørselen etter faglært arbeidskraft ligger an til å øke.

Utdanning og kvalifisering i Larvik

Oppvekstsektoren i Larvik Kommune jobber for å sikre barn og unge best mulig lærings- og mestringvilkår i barnehagen, på skolen, i fritiden og i hjemmet.

Larvik læringscenter er en sentral aktør for å kvalifisere voksne innbyggere til jobb eller videre utdanning. I tillegg finnes en rekke private aktører som tilbyr kvalifisering for voksne.

Status

- Larvikskolens hovedstrategi for læring og trivsel: «Tettere og tidligere på elevens læring og trivsel»
- Visjon for god oppvekst: «Sammen for barn og ungdommedvirkning, mestring og mangfold».
- Nasjonal statistikk viser resultater ved grunnskolen i Larvik som ligger på nivå med øvrige Vestfoldkommuner.
- Elevundersøkelsen viser jevnt over høye skår, for eksempel på trivsel og mestring.
- Frafall fra videregående skole er på linje med nasjonalt nivå, og lavere enn i Vestfold.
- 23% av befolkningen i aldersgruppen 30-39 år har grunnskole som høyeste gjennomførte utdanning og 38 % i samme aldersgruppe har videregående som høyeste gjennomførte utdanning.
- Av bykommunene i Vestfold, har Larvik den lavest utdannende befolkningen.

NASJONAL KOMPETANSEPOLITISK STRATEGI PÅPEKER:

“Kompetansepolitikken skal bidra til innovasjon, produktivitet og konkurransekraft i arbeidslivet, velferd og fordeling i samfunnet og utvikling og mestring for den enkelte”.

UTFORDRINGER

- Noen elever går ut fra grunnskolen med svake skoleferdigheter og lav kompetanse.
- Noen unge fullfører ikke videregående opplæring og kan få vansker med tilknytning til arbeidslivet.
- Misforhold mellom kompetansebehov hos lokale bedrifter og befolkningens kompetanse.
- Begrensede muligheter for å gjennomføre høyere utdanning lokalt i Larvik.
- En del bedrifter i Larvik kan ikke si noe om sitt framtidige kompetansebehov.
- Det er vedvarende mangel på kvalifisert arbeidskraft innen noen yrker, særlig i helse- og omsorgssektoren.

STYRKER/MULIGHETER

- Barnehager og skoler ruster barna til å mestre grunnleggende ferdigheter som kan bidra til at de gjennomfører utdanning.
- God karriereveiledning og kartlegging av kompetanse, samt veiledning om hvilken opplæring man trenger for å få arbeid.
- God tilgang til høyere utdanning i regionen.
- Samarbeid mellom næringsliv, kommune, utdanningsaktører og NAV kan redusere gapet mellom næringslivets kompetansebehov og befolkningens utdanningsnivå.
- Tilrettelegging for livslang læring som kvalifiserer for deltakelse i arbeids- og samfunnsliv gjennom fleksible og effektive utdanningsløp for voksne.
- Larviks sentrale plassering i den nye regionen kan være en fordel i utviklingen av et bredere utdanningstilbud for voksne, for eksempel i samarbeid med fylkeskommunen og NAV.

RELEVANTE BÆREKRAFTSMÅL

Kulturarv og identitet

Kulturarv kan sies å være hele den historiske plattformen samfunnet står på. Begrepet er en samlebetegnelse for materiell og immateriell kultur. Eksempler på kulturarv kan være nye og gamle kulturminner, mat, musikk, kunst, litteratur, dans og håndverk.

Kulturminner er alle spor etter menneskers liv og virke i vårt fysiske miljø. Kulturminner betegnes også som «et kikkhull til fortiden og inspirasjon for framtida». **Kulturmiljø** er et område der kulturminner inngår som del av en større sammenheng, mens **kulturlandskap** er landskap som er påvirket av mennesker. Disse elementene kan vi bruke og verne. **Identitet** kan forstås som personlighet – den man er, selvbilde eller selvoppfatning. Sosial identitet knyttes til geografiske, sosiale og kulturelle fellesskap.

Kulturminner, kulturmiljøer og kulturlandskap gir særpreg til by og bygd. Dette bidrar til å skape kollektiv stolthet og identitet i lokalsamfunnet, og er viktige ressurser i stedsutviklingen. Plan- og bygningsloven er et sentralt verktøy for å sikre kulturminner, kulturmiljøer og kulturlandskap for nåværende og kommende generasjoner.

Sammen med offentlige myndigheter og institusjoner som museer og arkiver har frivillige organisasjoner en viktig rolle i arbeidet med å bevare og utvikle kulturarven på best mulig måte. Barnehager, skoler, kulturskoler, museer, bibliotek og bygdetun/historielag er sentrale arenaer for formidling av kulturarven.

Kulturarv og identitet i Larvik

Larvik har en rik kulturarv som skal bevares, forvaltes, utvikles og formidles

Status

- Regional plan for bærekraftig arealpolitikk (RPBA) omfatter en oversikt over viktige kulturmiljøer i Vestfold. Mange av disse ligger i Larvik
- Riksantikvarens NB-register viser kulturmiljøer i Larvik som har nasjonal interesse
- Vestfold fylkeskommune har forvaltningsansvar for alle kulturminner som er fredet
- Vestfoldmuseene - Larvik Museum samarbeider med Larvik kommune om vern og utvikling av de fredete bygningene Herregården og Larvik sjøfartsmuseum
- Forvaltning, forskning og formidling knyttet til etterreformatoriske løse kulturminner og kulturhistorie er delegert til Vestfoldmuseene – Larvik Museum
- Det er utarbeidet verneplaner for noen kystkultur-områder i Larvik
- Larvik kommune gjennomførte en kulturminneanalyse i 2004. Den omfatter kun Larvik by

“Kulturminner, kulturmiljøer og kulturlandskap gir særpreg til by og bygd. Dette bidrar til å skape kollektiv stolthet og identitet i lokalsamfunnet”

UTFORDRINGER

- Utbygging som truer eksisterende kulturlandskap, kulturmiljøer og kulturminner
- Det finnes ikke oppdaterte analyser, vurderinger og prioriteringer for kulturlandskap, kulturmiljø og kulturminner i Larvik
- Larvik mangler forankring og en overordnet, helhetlig plan for forvaltning, utvikling og formidling av kulturminner og kulturmiljøer med fokus på langsiktig satsning
- Larvik kommune har ikke tilstrekkelig kunnskap og kapasitet til å koordinere utvikling av kulturminner, kulturmiljø og kulturlandskap og ta ut potensialet i dette

STYRKER/MULIGHETER

- Kommunal kompetanse på fagområdet skal styrkes. Det vil bidra til at kulturarv får en tydeligere plass i organisasjonen.
- Utarbeide plan for kulturminner og kulturmiljøer på grunnlag av registrering, vurdering og prioritering i arbeidet med å sikre kulturarven for hele kommunen
- Digitalisere og kartfeste kulturlandskap, kulturmiljø og kulturminner
- Utarbeide verneplaner for kystkultursteder som ikke allerede er omfattet av dette
- Videreføre og videreutvikle samarbeid med historielag og andre frivillige organisasjoner
- Sikre spennet i historiske perioder; residensbyen, geologiske tidsepoker
- Fremheve residensbyen som historisk område
- Benytte kulturarven som kilde til å fremme kollektiv stolthet og identitet

RELEVANTE BÆREKRAFTSMÅL

Stedsattraktivitet – byutvikling

«Byen og tettstedene har funksjon som knutepunkt for områdene rundt, og som motor for regional utvikling. Samtidig kommer flere til å bo i byer og tettsteder. Vi må derfor utvikle steder som både er attraktive for næringslivet, og som er sunne og gode og bo i.»

Nasjonale forventninger til regional og kommunal planlegging (2015)

Stedsattraktivitet er et komplekst og sammensatt fenomen som påvirkes av både strukturelle og lokale forhold. Attraktivitet varierer fra sted til sted, avhengig av om det er bedrifter, fastboende eller besøkende som er målet, og det kan skiller mellom bosteds-, nærings- og besøksattraktivitet.

Byer og steder kan karakteriseres som menneskers «habitat» som må svare på menneskelige behov og bidra til å styrke vår overlevelsessevne. Mer enn halvparten av jordas befolkning bor i byer, og andelen er stigende. Byer og steder er i kontinuerlig utvikling. Et steds attraktivitet avhenger av hvor mye tid, ressurser og engasjement som legges inn i utviklingen, og hvordan det bestående verdsettes mot det omskiftelige og nyskapende.

I etterkrigstiden har svært mye av by- og stedsutviklingen skjedd på bilen og transportens premisser, og det har vært fokus på å optimalisere byer- og steder som økonomiske og funksjonelle systemer. Er måten vi organiserer samfunnet på i dag er framtidrettet? Forskning avdekker stadig mer av menneskers gjensidige avhengighet av hverandre og samspillet vi har med våre omgivelser. By- og stedsutvikling handler om hvordan sted, natur og mennesker innvirker på hverandre slik at det kan utvikles nye samfunnsmodeller og skapes en framtid som favner både økonomiske, sosiale og miljømessige hensyn.

Kultur, natur eller høyskole har i seg selv ingen avgjørende betydning for attraktivitet. Det handler mer om evne til å komme med noe helt nytt. I tillegg har noen bakenforliggende faktorer betydning. Tillit er en nøkkelfaktor, for eksempel mellom politikere, forvaltning, næringsliv, grunneiere, innbyggere, hyttefolk og besøkende.

I et stedsutviklingsperspektiv er det viktig å sette mennesket først. Nettverk som forbinder mennesker, miljøer, virksomheter og organisasjoner etablerer et utviklingsklima som fremmer kunnskapsdeling, innovasjon og vekst. Bevisst og målrettet stedsutvikling kan bidra til inkludering, livskvalitet og verdiskaping på en bærekraftig måte. Stedsutvikling handler i stor grad om å skape grunnlag for identitet og tilhørighet i lokalsamfunnet. Forståelse av folks fysiske og sosiale behov er avgjørende for å få til dette.

Mye av det bedriftene skal leve av i framtida er ennå ikke skapt. I dagens og framtidens næringsliv finnes de største verdiene i hodene til mennesker med kompetanse og kreativitet, og disse er det konkurranse om. Byrom, byliv og gode steds kvaliteter får stor betydning, for det er her mange vil møtes for å utveksle ideer og utvikle nettverk. By- og steds kvalitet kan forstås som et omfattende spekter av by- og stedsressurser: byrom, byfunksjoner, byliv, møtesteder, stemninger, atmosfære med mer. By- og stedsutvikling handler om samfunnsutvikling; hvordan vi skal leve og bo, hvordan vi vil at våre omgivelser skal være, om å ha like muligheter for deltakelse, om god oppvekst, sosial utjevning og gode vilkår for alle. Dette kan ikke markedet regulere. Derfor må det offentlige ta ansvar på vegne av og sammen med fellesskapet.

NASJONALE FORVENTNINGER TIL REGIONAL OG KOMMUNAL PLANLEGGING (2015)

“Nærhet til markeder, kompetansemiljøer og kvalifisert arbeidskraft, gjør at byene og tettstedene får en stadig viktigere rolle i næringsutvikling og verdiskaping.”

Stedsattraktivitet – byutvikling i Larvik

Godt klima, rike naturressurser i skog, jord, stein og vann, og viktige ferdselsveier til lands og til vanns har gjort Larvik attraktiv for næringsdrift og bosetting siden før vikingetiden, og har gitt grobunn for by- og stedsutvikling fra 1600 tallet og fram til idag. Det er viktig å finne nøkkelen for hva som skal til for at folk finner det attraktivt å besøke, bo og jobbe i Larvik. Larvik har behov for å utvikle urbane kvaliteter i sine byer og tettsteder, og å skape en bykultur. Samtidig er det viktig å videreutvikle samspillet mellom sted og landskap i spennet mellom historie og framtid.

Status

- Sentral beliggenhet i den nye Vestfold-Telemark-regionen.
- Tre sentrale landskapsrom:
 - Den grønne dalen langs Numedalslågen
 - Den frodige skogen rundt Farrisvannet
 - Den brede kyststripa med svaberg, åkre, strender og horisonten mot Skagerak
- En ytre og indre sone definert av Vestfoldraet med attraksjoner som Farriskilden, Bøkeskogen og Mølen.
- I Larvik kommune bor ca. 81% av befolkningen i tettsteder (SSB-2018), der to byer og fem lokalsentre er utpekte utviklingsområder.
 - Larvik by er kommunens hjerte omkranset av bydeler med ulik karakter.
 - Stavern by er kommunens smilehull og sommerby.
 - Svarstad, Kvelde, Tjøllingvollen, Østre Halsen og Helgeroa/Nevlunghavn er viktige steder for nærhet og lokal tilhørighet.
- Autentisk historisk forankring i vikingtid, grevskapstid, industrisamfunn og sjøfart.

UTFORDRINGER

- Larviks rolle i regionen er underutviklet.
- Larvik by er underutviklet som kommunens hjerte, viktigste knutepunkt og naturlige samlingspunkt.
- Larviks kvaliteter som by og kommunesentrum underkommuniseres eller «snakkes ned».
- For få bor i, virker i eller bruker kjernene av Larviks byer og steder i hverdagen, og potensialet for byliv og aktivitet er begrenset og fokusert mot sommersesongen.
- Urbane kvaliteter i by- og stedsutviklingen, som utadvendte gatefasader, inspirerende byrom, attraksjoner og god arkitektur er for lite vektlagt både av kommunen og utviklere.
- Festivaler, begivenheter og midlertidige tiltak utnyttes for lite som verktøy for å fremme by- og stedsutvikling.
- By- og stedsutvikling er for lite tilpasset behov og ønsker til innbyggere som ønskes til kommunen; unge, barnefamilier og personer med høyere kompetanse.
- By- og stedsutvikling brukes i for liten grad som virkemiddel til å styrke integrering, folkehelse og bærekraftig utvikling.
- Stor risiko for handelslekkasje til andre byer i regionen som oppleves mer attraktive.
- Stor risiko for å tape i konkurransen om lokalisering av viktige arbeidsplasser og funksjoner.

STYRKER/MULIGHETER

- Styrke Larviks posisjon i regionen som del av Vestfold-byen.⁸
- Framsnakke og jobbe målrettet for å styrke Larvik som et attraktivt sted å bo.
- Kanalisere offentlig og privat vekstkraft for å få flere til å bo i, virke i og bruke kjernene av Larviks byer og steder i hverdagen.
- Tydeliggjøre Larvik by som kommunens hjerte og naturlige samlingspunkt for befolkningen i hele kommunen.
- Utvikle festivaler, begivenheter og midlertidige tiltak som verktøy for å fremme attraktiv by- og stedsutvikling.
- Systematisk og kontinuerlig innsats/samskaping for å styrke sentrums identitet og omdømme.
- Utarbeide tiltak for å tiltrekke oss nye innbyggere, særlig unge, barnefamilier og personer med høyere kompetanse.
- Bruke by- og stedsutvikling som virkemiddel for å styrke arbeidet med integrering, folkehelse og bærekraftig utvikling.
- Utarbeide og forankre helhetlig strategi for en framtidig og attraktiv by- og stedsutvikling, som kan gi ønsket vekstkraft.
- Benytte statlige midler som grunnlag for byfornyelse
- Styrke byen som utviklingsområde og arena for innbyggere i alle aldersgrupper.

RELEVANTE BÆREKRAFTSMÅL

⁸ Nettverk av bysamfunn i Vestfold som befolkningsmessig defineres som et storbyområde.

Verdiskaping – arbeidsplasser

Verdiskapingsinitiativet er et tiltak for å vinne fram i konkurransen om arbeidsplasser med høy verdiskaping, som samtidig kan imøtekomme omstilling mot fornybar energi og grønnere økonomi. Det forutsettes at ulike sektorer og samfunnsaktører samarbeider og utvikler felles strategier for aktuelle utfordringer og muligheter, for eksempel knyttet til andelen unge uføre eller bedrifter med vekstpotensial.

Verdiskaping skjer når verdien av det vi lager (varer og tjenester) er større enn verdien av ressursene som benyttes. Verdiskapingen skal finansiere velferdsstaten slik at alle skal ha mulighet til å leve trygt og godt nå og i framtida. I den sammenheng blir kunnskap og kompetanse stadig viktigere, både for økonomi og for den enkelte arbeidstaker. Dette er i dag en like viktig innsatsfaktor som arbeidskraft og kapital. Samtidig er god infrastruktur og tilgjengelighet på egnede arealer avgjørende for etablering og utvikling av næringsvirksomhet. Kompetanse som svarer opp aktuelle behov og bred bærekraftforståelse, hensiktsmessig arealforvaltning og god samhandling mellom næringsliv, utdanningsaktører og offentlig sektor blir dermed viktige elementer for verdiskaping og utvikling av arbeidsplasser.

Verdiskaping - arbeidsplasser i Larvik

Det har vært god vekst i antall arbeidsplasser i Larvik innen privat sektor de siste årene. Antall arbeidsplasser i offentlig sektor er redusert (statlig og kommunalt). Det er stor overvekt av små og mellomstore virksomheter, og få store fyrårns/hjørnesteinsbedrifter.

Status

- Larviks bransjestruktur består av en stor andel (over landssnittet); handel, industri, bygg og anlegg og transport.
- Larvik ligger under landssnittet innen områder som informasjon og kommunikasjon, forretningsmessig, teknisk og privat tjenesteyting, reiseliv, finansiering og undervisning.
- Larviks næringsliv ligger under landssnitt på ansatte med høyere utdanning. Det medfører samtidig færre arbeidsplasser for disse, og kommer til uttrykk gjennom lavt utdanningsnivå i befolkningen.
- Verdiskapingen i næringslivet er lavere enn andre bykommuner i Vestfold.
- Larvik har en lav inn- og utpendling sett i forhold til nabokommunene og er således mindre integrert i det regionale arbeidsmarkedet.
- Larvik har lav arbeidsledighet.

“Verdiskapingen skal finansiere velferdsstaten slik at alle skal ha mulighet til å leve trygt og godt nå og i framtida.”

UTFORDRINGER

- Larvik har en bransjestruktur som i sterk grad forventes å bli påvirket av trender som automatisering og digitalisering. Dette kan bidra til å trekke sysselsettingen i negativ retning.
- Lavt utdanningsnivå i befolkningen gjør det krevende å opprettholde og tiltrekke seg «kompetansebaserte virksomheter».
- Lav andel arbeidsplasser som krever høyt utdanningsnivå kan bidra til svak tilflytning av blant annet småbarnsfamilier.
- Kombinasjon av bedriftsstørrelse og bransjefordeling fører til lav verdiskaping og svak vekstkraft i eksisterende næringsliv.

STYRKER/MULIGHETER

- Legge til rette for etablering av kunnskapsbaserte virksomheter og virksomheter som bidrar med direkte verdiskaping.
 - Dette kan bidra til vekst i virksomheter med «indirekte verdiskaping», og dermed øke sysselsetting for arbeidskraft med lav utdanning.
- Forberede lokalsamfunnet på omstilling i næringslivet og mobilisere til utdanning innenfor områder med sysselsettingsbehov.
- Larviks beliggenhet som geografisk midtpunkt i den nye regionen Vestfold og Telemark.
- Ny infrastruktur som Inter City vil stimulere til byfornyelse, investeringer og næringsutvikling.
- Til en hver tid ha et variert tilbud av byggeklare og attraktive næringsarealer som møter næringslivets behov.
- Aktivt markedsføre Larviks tilbud og etableringsmuligheter for næringslivet.
- Kommunal eiendomsutvikling som strategisk virkemiddel for å stimulere til økt næringsattraktivitet og byutvikling.
- Kontinuerlig arbeide med å videreutvikle og forbedre kommunens rolle som vertskap, forvalter og utviklingspartner.
- Samarbeide og fasilitere felles prosjekter med næringslivet, f.eks om innovasjon, nyskaping og tiltak rettet mot mer bransjespesifikke satsninger.
- Benytte kommunens egne anskaffelser og utviklingsbehov for å stimulere til innovasjon og verdiskaping i lokalt næringsliv.
- Bruke bærekraft som konkurransefordel ved å legge til rette for løsninger som bidrar til at næringslivet i Larvik kan oppfylle egne og andres bærekraftskrav.

RELEVANTE BÆREKRAFTSMÅL

Havneutvikling

Regjeringens ambisjon er å legge til rette for utvikling av en konkurransedyktig, effektiv, sikker og miljøvennlig sjøtransport, med effektive havner og transportkorridorer, samt en god beredskap mot akutt forurensning. Klima- og miljøhensyn skal ivaretas i den løpende kystforvaltningen. Bærekraftig vekst og verdiskaping er et av regjeringens hovedmål. Økt bruk av nye teknologiske løsninger innen skipsfarten og stimulering til grønn vekst for norsk maritim næring, herunder miljøvennlig drivstoff, vil være viktige bidrag for å utnytte skipsfartens konkurransefortrinn.

OECD peker på at havner og byer historisk har vært sterkt knyttet sammen, og at denne koblingen over tid har blitt svakere. De økonomiske fordelene deles ofte med en større region, mens ulempene overlates til lokalsamfunnet. Dette er en aktuell problemstilling også i Norge. Det er viktig at en bynær havn spiller på lag med byen og omgivelsene.

Havneutvikling i Larvik

Det er nær sammenheng mellom Larvik Havn og Larviksamfunnet gjennom flere grenseflater. Dette krever en felles og helhetlig tilnærming til problemstillinger og diskusjoner som berører havneutvikling og areal- og byutvikling.

Status

- Larvik Havn er Norges nest største containerhavn, Norges største fergehavn på gods og en av de største på passasjerer.
- Larviks markedsandel blant containerhavnene i Oslofjorden økte fra 12,9 % i 2016 til 15,9 % i 2018, og er fortsatt økende. Ca. 1/3 av containerne som går over Larvik Havn er tomme.
- En ringvirkingsanalyse som Larvik Havn fikk utarbeidet i 2014 konkluderer med at Larvik Havn i 2013 hadde en sysselsettingseffekt på 1.005 årsverk i kommunen, total omsetning beregnet til 1,8 mrd kroner og inntekt beregnet til 718 millioner.
- Larvik Havn KF har investert for over 200 millioner siste 10 år. Investeringene har i hovedsak vært knyttet til utvikling av kaier, areal, terminaler og infrastruktur, samt eiendomserverv på Revet.
- Larvik Havns ambisjon er å bli den miljømessig og kommersielt foretrukne havn på vestsiden av Oslofjorden, og derved bidra til styrking av regionens næringsliv.
- Larvik havns sportilknytning til ny InterCity (IC) er forutsatt i konseptdokumentene, men ikke en del av planarbeidet for IC. Det er planlagt avsatt 500 millioner kroner til terminaltiltak på Vestfoldbanen i godsstrategien for jernbanesektoren. Larvik Havn er en del av Eus TEN-T-nettverk, hvor det er et overordnet mål at havnene skal være tilknyttet jernbanen innen 2050.

“Det er viktig at en bynær havn spiller på lag med byen og omgivelsene.”

UTFORDRINGER

- Utnytte det fulle potensialet som Larvik Havn gir for lokal/regional verdiskaping og sysselsetting
 - Larvik Havn er en vesentlig infrastruktur for godshåndtering på Østlandet. Klarer vi å hente ut lokale gevinster innen verdiskaping og sysselsetting, eller blir havnen et virkemiddel hvor man deler gevinsten med hele regionen og får ulempen lokalt?
- Negative effekter for lokalsamfunnet
 - Aktivitet som medfører støy- og støvplager for befolkningen i lokalsamfunnet
 - Trafikk knyttet til fergeavganger og tungtrafikk knyttet til omlasting
 - Økt volum kan forsterke negative konsekvenser for lokalsamfunnet.
- Det er ujevn fordeling av import og eksport over Larvik Havn, og utfordrende å øke importandelen.
- Usikkerhet knyttet til mulig framtidig bruk av godsspor. Regjeringens ambisjoner for godsoverføring fra vei til bane er ikke fulgt opp med virkemidler for å sikre konkurransevnen til gods på bane.
- Interesse motsetninger og manglende sammenheng mellom havneutvikling og areal- og byutvikling.
- Larvik havns framtidige rolle i logistikken på Østlandet er uavklart.
- I pågående arbeid med Nasjonal Transportplan 2022-2033 utredes blant annet framtidig godsterminalstruktur i Oslofjordområdet, som sammen med Alnabru-utredningen vil danne grunnlag for framtidig godshåndtering på Østlandet.

STYRKER/MULIGHETER

- Larvik Havn har en ambisjon om å gi noe tilbake til byens befolkning og skape et godt samliv mellom menneskene og havna.
- Havn og logistikk som virkemiddel for lokal verdiskaping og sysselsetting.
- Mindre arealkrevende havn med samtidig mulighet for økt volum og reduserte utslipp.
- Økt import over Larvik Havn vil gi bedre ressursutnyttelse, samtidig som det ligger potensiale for økt lokal verdiskaping.
- Samle logistikkrelatert virksomhet kan styrke Larviks posisjon som logistikknutepunkt og tilhørende lokal verdiskaping og sysselsetting.
- Teknologi, bærekraft og kompetanse som viktige konkurransefaktorer.
- Frigjøre og forbeholde areal på Revet til havnerelatert virksomhet og produksjon som har behov for direkte tilgang på havn.
- Larvik Havn kan være aktuell som fergeknutepunkt i regionen. Flere fergeforbindelser kan gi økt lokal verdiskaping.
- Ny Havne- og farvannslov åpner for å gi kommunen som eier mulighet til å ta utbytte fra havnevirksomheten. Dette kan gi insentiver til mer effektiv drift i havnene, riktigere ressursbruk og samfunnsøkonomisk lønnsomme investeringer.

RELEVANTE BÆREKRAFTSMÅL

Bærekraftig landbruk

Bærekraftig landbruk er en ambisjon for framtidens produksjon av mat og for utnyttelsen av skogressursene. Det innebærer å drive jordbruk og skogbruk uten at det reduserer mulighetene for kommende generasjoner. Vi må ta hensyn til dyrevelferd og dyrehelse, og sørge for at landbruksproduksjonen ikke fører til belastning på miljøet. Det må benyttes fornybare ressurser i produksjonen, og det må legges til rette for resirkulering av ikke fornybare ressurser.

Erosjon er et miljøproblem som medfører forurensning, og et produksjonsproblem fordi jorda vi dyrker i blir borte.

Landbrukets samfunnsoppdrag er lønnsom og trygg matproduksjon, produksjon av fellesgoder og bidrag til sysselsetting og verdiskaping i hele landet. Norsk landbrukspolitikk har fire overordnede mål:

- Matsikkerhet
- Landbruk over hele landet
- Økt verdiskaping
- Bærekraftig landbruk med lavere utslipp av klimagasser

For å sikre at innbyggerne i dag og framtidige generasjoner har tilgang til nok og trygg mat, tømmer og treprodukter, energi og andre varer og tjenester, må landbruket ha et langsiktig perspektiv for vern og bærekraftig bruk av areal og ressursgrunnlag. Gjennom bærekraftig produksjon skal landbruket bidra til redusert forurensning, inkludert reduserte utslipp av klimagasser.

Bærekraftig landbruk har en økonomisk, en sosial og en miljømessig dimensjon. Den økonomiske og sosiale dimensjonen ligger i målene om økt verdiskaping og matsikkerhet. Miljømessig bærekraft innebærer ivaretagelse av jordbrukets varierte kulturlandskap med kulturverdier, naturmangfold og tilgjengelighet for allmennheten. Redusert forurensning til vassdrag, reduserte utslipp av klimagasser, økt lagring av karbon og gode klimatilpasninger er sentrale forutsetninger for å oppnå et miljømessig bærekraftig jordbruk.

Bærekraftig landbruk i Larvik

Landbruket i Larvik produserer mat for nasjonal matforsyning. Vi har en spesielt stor produksjon av poteter, gulrøtter og løk.

Status

- I 2018 var det registrert 1228 landbrukseiendommer
- Det var 344 aktive bønder som søkte om produksjonstilskudd
- Mer enn halvparten av de aktive bøndene i Larvik er over 50 år
- Antall sysselsatte i jord- og skogbruk: om lag 410 årsverk
- Antall sysselsatte i tilknyttede næringer (tre-, papir-, matindustri): om lag 890 årsverk
- Førstehåndsverdi jord- og skogbruk: om lag 430 mill. kr i 2016
- Statlige tilskuddsordninger fører til hovedvekt på korn- og grønnsaksproduksjon og lite husdyrhold i Larvik (kanaliseringspolitikk)
- Mange vanningsanlegg – en stor andel, ca. 60 %, av den dyrka jorda kan vannes.
- Liten andel økologisk landbruk
- Høy andel leiejord – om lag 50 %

“Bærekraftig matproduksjon skal være en produksjon som er bra for planeten, helsa og lommeboka.”

OLA HEDSTEIN

DIREKTØR I NORSK LANDBRUKSSAMVIRKE

UTFORDRINGER

- Sikre tilgang på nok og trygg mat for nåværende og framtidige generasjoner
- Utdanning – for lite kunnskap om landbruk inkludert dyrevelferd
- Landbruket er avhengig av statlige tilskudd og tollbeskyttelse for å sikre økonomisk bærekraft
- Vanskelig markedsadgang for produkter, nødvendig med leveringsavtaler
- Mer ustabil klima gir større usikkerhet i økonomien
- Nedbryting av humus på grunn av mye åpen åker (liten grasproduksjon)
- Press på omløp på grunn av krav til effektivitet, gir sykdomspress
- Erosjon, spesielt på hellende arealer, matjord forsvinner til lavere områder eller ut i vassdrag. Dette påvirker vannkvaliteten i vassdrag
- Samferdselsprosjekter, bolig- og næringsutbygging skaper press på landbruksarealer
- Små jordbruksarealer er vanskelig å holde i drift
- Biologisk mangfold er truet

STYRKER/MULIGHETER

- Arealer kan benyttes til nye produkter
 - Frukt og bær
 - Profilering av lokalmat i butikker
 - Produksjon for direkte salg av varierte produkter
 - Foredling/pakking av lokalt produserte varer
 - Reiseliv
- Presisjonslandbruk for mer tilpasset gjødsling og plantevern
- Bruksendring av driftsbygninger – nye næringsmuligheter
- Lett tilgjengelig arbeidsmarked gjør det mulig å kombinere med gårdsdrift
- Nettverksarbeid i forhold til lokalt salg/markedsføring
- Varmere klima gir mulighet for tidlige/flere avlinger og nye vekster
- Nye produkter, inkludert drivstoff, produsert på skogsvirke
- Bedre allmenn kunnskap om matproduksjon vil gi positive holdninger/forståelse

RELEVANTE BÆREKRAFTSMÅL

Arealbruk

Kommuneplanens arealstrategi skal svare opp forventet utvikling, for eksempel knyttet til befolkningsvekst og trender i næringslivet. Hvor skal folk bo, hvordan kan vi bidra til mangfold i bosetting, hvordan skal vi sikre rekreasjonsområder for aktivitet og fritid og god tilgang til arbeidsplasser, skoler og barnehager. Hvor skal det legges til rette for næringsutvikling – og på hvilken måte. Hva skal til for å skape en infrastruktur som svarer opp bærekraftsmålene – både sosialt, økonomisk og miljømessig.

Arealforvaltning har stor betydning for samfunnsbyggingen, og er et av kommunens viktigste virkemidler for å bidra til reduksjon av klimautslipp og motvirke effekten av klimaendringer. God arealforvaltning handler om avveining av vekst opp mot vern.

Det offentlige kan ikke bygge samfunn alene, men er avhengig av private aktører, lokale krefter og innbyggere som engasjerer seg i lokalsamfunnets utvikling.

Det er nær sammenheng mellom hvordan arealforvaltning tilrettelegger for fysiske rammer om folks liv, og hvordan folk innretter seg i dagliglivet. Det er derfor viktig at kommunen som planmyndighet tilrettelegger for arealutvikling som gjør det lett å leve miljøvennlig, skaper en god hverdag for folk og bygger opp om inkludering, folkehelse og verdiskaping.

Arealforvaltning danner grunnlag for forvaltning av naturressurser og uerstattelige kvaliteter. Det danner også rammebetingelser for ønsket utvikling av bygde omgivelser, og legger til rette for hvordan vi forflytter oss.

Arealbruk i Larvik

Larvik kommune forvalter et areal på vel 812 km² hvorav ca. 33 i sjø. Av landarealene er ca. 680 km² avsatt til landskap, natur og friluftsliv, der ca. 10% utgjør jordbruksareal i drift. De resterende vel 132 km² benyttes til andre formål, hovedsakelig til utbygging og infrastruktur i og omkring der folk bor. 82% av innbyggerne bor i tettsteder, hovedsakelig konsentrert til Larvik by, Stavern by og lokalsentrene Helgeroa, Tjøllingvollen, Kvelde og Svarstad. Strategier og planer for arealbruk for de tidligere kommunene Larvik og Lardal skal sammenfattes inn i en ny langsiktig og overordnet arealstrategi. Ny arealdel erstatter arealstrategien (sommerfuglen) i gamle Larvik og arealprioriteringene i gamle Lardal.

Larviks forvaltning av arealer og kommunens regionale rolle er, sammen med vekstkraft, avgjørende for hvordan Larviksamfunnet vil utvikle seg, og hvordan Larvik by ved hjelp av InterCity kan bli tettere integrert i bybeltet i den nye regionen Vestfold og Telemark.

«Larvik får en sentral plassering i den nye regionen Vestfold og Telemark».

Status

- Larvik er en stor jord- og skogbrukskommune som også forvalter arealer for mineralressurser, for steinindustri og verner om drikkevannskilde til ca. 200.000 mennesker.
- Boligbehovet i Larvik er beregnet til å ligge på 175-250 boenheter årlig fram til 2032.
- Larvik har 22 328 boliger fordelt på 80% eneboliger/ småhus og 20% leiligheter.
- 1 795 regulerte, men urealiserte boenheter, hvorav 380 ligger utenfor prioriterte byer/lokalsentre.
- 1 553 dekar avsatt til boligformål, hvorav 1 185 utenfor prioriterte byer/lokalsentre.
- Transformasjonsområder som inkluderer boligformål: ca. 750 dekar i Larvik by.
- Larvik trenger mer bygging av sentrumsnære leiligheter i Larvik by og Stavern by slik at eneboliger og villaer frigjøres til nye beboere.
- Larvik er en stor hytte- og campingkommune med mange sommergjester.
- 215 regulerte, men urealisert tomter til fritidsbebyggelse. I tillegg totalt 425 dekar avsatt til formålet.
- Larvik har spredt bosetting, spredt handel og spredte arbeidsplasser.
- Det er lite tilgang på attraktive kontorlokaler i tilknytning til Larvik sentrum.
- Næringsarealreserven er anslått til ca. 1 950, i overkant av 80 prosent av denne er lokalisert i området fra Ringdalskogen/Amundrød til Danebo og er i all hovedsak avsatt til industri og lager.

UTFORDRINGER

- Spredt utvikling bidrar til økt biltrafikk, økte drifts-kostnader for det offentlige og svekker muligheten for å gi vekstkraften retning i samfunnsbyggingen.
- Larviks kultur- og naturkvaliteter utfordres av utviklingsinteresser.
- Larvik sentrum utfordres i fasene før, under og etter realisering av dobbeltspor og knutepunktutvikling rundt ny stasjon for InterCity.
- Det er lite tilgjengelig areal for større kontorbygg innen sentrumssonen.
- Det er ingen ledige næringsarealer i tilknytning til flere av lokalsentrene.
- Det er mangel på rimeligere tomter for mindre industri/håndverksbedrifter.
- Larvik havns regionale utvikling begrenses av manglende avklaring av framtidig jernbanetilknytning, dårlig kapasitet i Øyakrysset og begrenset arealtilfang på Revet.
- Det er begrenset tilgang på areal i nærhet av Larvik havn.
- Tilgang på kontorarealer tilknyttet E18 i andre kommuner konkurrerer ut kontoretableringer i Larvik.
- Konkurransen kommuner og byer imellom svekker potensialet for å oppnå regionale synergier.
- Larvik kan risikere å bli liggende «brakk» mellom vekstområdene i Grenland og rundt Tønsberg.

STYRKER/MULIGHETER

- Store arealreserver for bolig og næringsformål er tilgjengelig, og gir gode muligheter for fortetting og transformasjon i de prioriterte utviklingsområdene.
- Eksisterende offentlige funksjoner er konsentrert og ligger sentralt i de prioriterte utviklingsområdene.
- Utvikle næringsarealer som tilrettelegger for bærekraftig og konkurransekraftig næringsliv.
- Utvikle næringsarealer tilknyttet knutepunkt som sikrer næringslivet god tilgang på kompetanse fra hele regionen.
- Betydelig omfang av naturressurser (bl.a. jord, skog, drikkevann, mineraler) kan gi økt foredling og verdiskaping.
- Unik kulturarv, omfattende rekreasjonsmuligheter og steder med sterk identitet gir muligheter for økt turisme.
- Larvik Havn som regional funksjon er en viktig faktor for næringsetableringer men også en krevende nabo for støyutsatte innbyggere.
- InterCity som høykvalitets kollektivtilbud er planlagt realisert i 2032 og knytter regionen tettere sammen.
- Larvik får en sentral plassering i ny region og Larvik by blir liggende midt i bybeltet som i sum har et bo- og arbeidsmarked, funksjoner og attraksjoner tilsvarende en storby.
- Larviks regionale rolle endres når Vestfold og Telemark blir sammenslått ved årsskiftet 2020, og når bybeltet fra Grenland til Holmestrand bindes tettere sammen av InterCity i 2032.

RELEVANTE BÆREKRAFTSMÅL



Store samferdselsprosjekter

Med Nasjonal Transportplan 2018-2029⁷ vil regjeringen utvikle mobilitetsløsninger for framtida og et transport-system som er sikkert, fremmer verdiskaping og legger til rette for omstilling til lavutslippssamfunnet.

Muligheter for vekst og arbeidsplasser henger nøye sammen med gode samferdselsløsninger.

Det er et mål å skape bedre og tryggere veier i hele landet, ny infrastruktur, redusert vedlikeholdsetterslep på eksisterende infrastruktur og mer effektiv vegutbygging. Samtidig er jernbane et viktig satsningsområde for å skape et godt transporttilbud. For å legge til rette for bedre og grønnere bymiljø skal det også settes fokus på fleksible kollektivløsninger og gode tilbud til gående og syklist. Bymiljøavtaler og byvekstavtaler er aktuelle virkemidler for å stimulere til dette.

Tiltak for å opprettholde og videreutvikle et høyt nivå for sjøsikkerhet inngår også i samferdsels-satsningen. Effektivisering og konkurranseutsetting vil ifølge regjeringen bidra til store kostnadsreduksjoner på kystområdet. Som et bidrag til dette vil regjeringen videreføre forsøksordningen for overføring av gods fra vei til sjø.

Videre settes det fokus på digital infrastruktur og ny teknologi for å nå mål for transportpolitikken. Både næringsliv og samfunnskritiske funksjoner blir stadig mer avhengig av elektronisk kommunikasjon og IKT-system for å fungere godt i det daglige og ved større hendelser. Transportsektoren må ta i bruk nye løsninger, og legge grunnlag for at norske aktører kan være med i konkurran-

sen om å levere nye mobilitetsløsninger for å stimulere til lokal innovasjon og utvikling.

Store samferdselsprosjekter i Larvik

Status

- InterCity – Kommunedelplan Dobbeltspor Stokke – Larvik er under planlegging og har som formål å utvikle et godt og raskt togtilbud på en moderne og miljøvennlig måte.
- Vestfoldbyen⁹ inngår i nettverk med de 5 mellomstore byene som jobber for å komme i posisjon til å inngå en byvekstavtale med staten. Dette kan bidra til å oppfylle statlige klimaforpliktelser og mål om økt verdiskaping. Statlig medfinansiering sikrer raskere og bedre omlegging til bærekraftig transport og framtidsrettet samfunnsutvikling.
- Bypakke Larvik har som formål å skape et framtidsrettet transportsystem med en høy andel gang-, sykkel- og kollektivreiser som legger til rette for et attraktivt bysentrum.
- Larvik Havn samarbeider med Grenland Havn IKS om felles satsing på godstransport i Telemark og Vestfold. Målet er at Telemark og Vestfold skal være et nasjonalt knutepunkt for miljøvennlig transport av gods på sjø og bane. I tillegg jobbes det med en eventuell utvidelse av fergetilbudet.

“Transportsektoren må ta i bruk nye løsninger som stimulerer til lokal innovasjon og utvikling.”

⁹ Nettverk av bysamfunn i Vestfold som befolkningsmessig defineres som et storbyområde.

UTFORDRINGER

InterCity

- Stramme økonomiske rammevilkår, kapasitet og krevende samordning skaper usikkerhet rundt framdrift og realisering.
- For strekningen gjennom Larvik kommune er det ikke bevilget midler eller vedtatt oppstarttidspunkt for regulering, prosjektering og bygging av jernbaneløsning.
- Kommunedelplan for Dobbeltspor Stokke-Larvik vil båndlegge en korridor på ca. 300 meters bredde. Endelig fastleggelse av trasé vil skje gjennom reguleringsplan.
 - Grunneiere vil ikke få avklaring rundt grunnerverv før reguleringsplan er vedtatt.
 - Næringsaktører, innbyggere og lokale krefter med aktivitet innenfor båndleggingssonen vil ikke få avklaring før staten har forpliktet seg gjennom NTP.
- Larvik sentrum vil bli berørt i båndleggingperioden, samt under og etter gjennomføring. Aktivitet i sentrum kan rammes av manglende framdrift og manglende avbøtende tiltak.
- Forventninger til kommunens evne til å ivareta det lokale perspektivet og sikre minst mulig negativ effekt før, under og etter realisering er ikke avklart. De økonomiske konsekvensene for kommunen er usikre.

Vestfoldbyen og eventuell byvekstavgift

- Vestfoldbyen har stor grad av personbilbruk, byspredning og arealutvikling som bidrar til økt personbiltrafikk, støy, forurensning og sentrumsforvitring.
- Det er utfordrende å skape en politisk og administrativ plattform på kommunalt nivå for felles samarbeid om Vestfoldbyen som regionalt byområde i den nye Vestfold og Telemark-regionen.

Bypakke Larvik

- Bypakke Larvik avhenger av likelydende vedtak i kommunen og fylkeskommunen om forskuttering av en finansieringsløsning, og garanti for denne inntil finansieringsløsningen er vedtatt av Stortinget.
- For at Stortinget skal vedta Bypakke Larvik og finansieringsløsning, må det foreligge en vedtatt reguleringsplan for et stor samferdselsprosjekt. I Larvik er dette pekt ut som ny bro over Lågen. Dette arbeidet kan ikke påbegynnes før ny trasé og stasjonsplassering er avklart.
- Ca. 65% av befolkningen vil bli boende utenfor en bompengoordning. Samtidig opplever bysentrum i Larvik forvitring og tap av terreng mot andre byer i regionen. Det bidrar til at forankring og tilslutning for å innføre Bypakke Larvik er krevende.

Larvik havn

- Godstransport vokser mer enn persontransport og må vies økt oppmerksomhet for at næringsliv og samfunn skal fungere godt med hensyn til høye forventninger om rask, trygg, miljøvennlig og rimelig leveranse.
- Miljøvennlig godstransport vil være like viktig som miljøvennlig persontransport i framtida.
- Larvik havns rolle i logistikken på Østlandet er uavklart. Det skaper uforutsigbare rammer for lokal tilrettelegging og bidrag til å løse gods- og varefordistribusjon i samfunnet i framtida.
- Arealet på Revet kan ikke utvides ytterligere uten at det går på bekostning av andre viktige samfunnsinteresser. Økning i godshåndtering over havna må derfor skje på en mer effektiv måte. Godsmengdene må videretransporteres på jernbane og/eller vei, gitt hva som er mest miljøvennlig og samfunnsnyttig.

- Framtidig løsning av en jernbaneterminal på SIKAtomta avhenger av godssportilknytning til ny trasé for InterCity. Dette ligger ikke inne i NTP eller i InterCity prosjektet og er ikke regulert eller planlagt. Det er ikke avklart hvem som skal ta ansvar for å regulere og realisere en slik sportilknytning.
- Fergetrafikken Hirtshals - Larvik omfatter personbiler, en betydelig tungbilandel og øvrig godstransport som ledes fra havna inn på Elveveien – Øyakrysset. Dette skaper toppbelastninger og kødannelse.
- I Øyakrysset krysser lokal personbiltrafikk/næringstrafikk/kollektivtrafikk, sammen med myke trafikanter i den ene retningen, og tungtransport/fergetrafikk i den andre. Det er også tilrettelagt for kryssing av godstog i plan i krysset. Krysset er uegnet for å løse dagens og framtidige trafikale behov.
- Utslipp og støy fra havna og Elveveien, og trafiksikkerhetsutfordringen i Øyakrysset gir negative ringvirkninger av transportaktiviteten.

STYRKER/MULIGHETER**InterCity**

- Vil knytte Larvik tettere sammen med andre byer i Vestfold og Telemark, Oslo og østlandet for øvrig.
- Vil øke muligheter for å utvikle godt fungerende og mer integrert regionalt bo- og arbeidsmarked basert på miljøvennlig transport.
- Vil skape grunnlag for knutepunktutvikling rundt ny stasjonsløsning med etablering av arbeidsintensive virksomheter, attraksjoner, handel og næringsaktivitet, og slik bidra til å styrke bysentrum.
- Kan gjøre Larvik mer attraktivt å bo i, besøke og drive virksomhet i.
- Kan bidra til positive ringvirkninger i hele kommunen ved at Larvik blir inkludert i hovedstadsregionen, sett på som et godt lokaliseringsalternativ og komplettere regionens attraktivitet med sine særegne og positive kvaliteter.

Vestfoldbyen og eventuell byvekstavtale

- Kan bidra til langsiktighet og bedre forutsigbarhet rundt infrastrukturbygging i Vestfoldbyen.
- Kan sørge for statlig bidrag til raskere og bedre realisering av viktige infrastrukturtiltak inn mot en bærekraftig og framtidsrettet samfunnsutvikling.
- Kan bidra til å styrke regionalt samarbeid, og mellom stat, region og kommune i arbeidet med å sikre Norges klimaforpliktelser og bidra til økt verdiskaping.

Bypakke Larvik

- Kan bidra til raskere realisering av et framtidsrettet og bærekraftig transportsystem i Larvik by som kommunesenter og framtidig knutepunkt på InterCity.
- Kan bidra til å koordinere transporttiltak for et helhetlig og godt transportsystem for gang-, sykkel-kollektiv- og persontrafikk, samt varetransport på tvers av offentlige forvaltningsnivåer.
- Kan være et steg på veien mot en eventuell byvekstavtale for Vestfoldbyen.
- Kan styrke sentrumsutviklingen i Larvik by gjennom bruk av gatetverrsnitt og byrom som underbygger ønsket utvikling mot at flere går, sykler og reiser kollektivt, og slik bidra til en mer attraktiv by.

Larvik havn

- Vil være en viktig del av framtidig transportsystem gitt at Larvik havn blir tillagt en rolle i det framtidige godstrafikkssystemet på Østlandet i rulleringen av NTP.
- Kan videreutvikles som havn i et godt samspill med Larviksamfunnet ved å
 - effektivisere arealbruk og holde det innenfor allerede utfylt område
 - gjennomføre tiltak som bidrar til støy- og utslippsreduksjon både fra havnedriften direkte og trafikken som genereres
 - legge stor vekt på trafiksikre og samfunnssikre løsninger
 - bruke de mest miljøvennlige og framtidsrettede løsningene for gods- og varedistribusjon
 - samordne havneutviklingen bedre med øvrig transportsystem med sikte på en best mulig helhetsløsning
 - se utviklingen av havna i sammenheng med tilgjengelige næringsområder og styrke samspillet med næringsaktører for størst mulig lokal verdiskaping
 - sette fokus på helhetlig samfunnsutvikling og tydeliggjøre havnas bidrag inn i dette

Grønt skifte, klima- og miljøvennlig omstilling

Et grønt skifte er del av arbeidet for bærekraftig utvikling, og i Norge er dette forankret i regjeringsplattformen fra Sundvollen: «I sum er målet en endret økonomisk dynamikk eller vekstkraft, en «ny økonomi», som i seg selv er innrettet på løsninger som gir lave klimagassutslipp, og reduserer behovet for etterfølgende avbøtende miljøtiltak.»

Innovasjon og teknologiutvikling er sentrale elementer i det grønne skiftet, der næringslivet har en vesentlig rolle. Det er etablert virkemidler som skal mobilisere norsk næringsliv til å ta og beholde en lederrolle i det grønne skiftet, blant annet gjennom ENOVA og Innovasjon Norge. Det offentlige må sørge for tilrettelegging gjennom god forvaltning av rammevilkår, infrastruktur, arealer og naturressurser. Det offentlige kan også bidra til utvikling gjennom investeringer og bruk av egen markedsrett.

Det er behov for at omstillingen skal gå både bredere, dypere og raskere. Det handler ikke bare om å utvikle ny teknologi, men at eksisterende løsninger må snakke sammen på tvers av sektorer, samfunnsfelt og teknologier. Mennesker og teknologi må samhandle på nye, smarte måter, og innovasjon må handle like mye om samfunn som teknologi. Endringer trengs i hele samfunnet, og krever innsikt i hvordan man kan få støtte i befolkningen for å oppnå en inkluderende og demokratisk omstilling.

Aktuelle veivalg må baseres på kunnskap, og kunnskapsutviklingen må skje i samarbeid mellom ulike fagfelt, og involvere næringsliv, myndigheter og menneskene som skal delta i omstillingen. Samtidig er det først når vi gjennomfører endring i atferd og praksis at vi kan forvente resultater.

Grønt skifte i Larvik

Våre barn og unge vil møte utfordringer knyttet til endringer av klimaet og overgang til bærekraftige løsninger. Dette betyr at både den enkelte og samfunnet må endre atferd. Kunnskap og holdninger er avgjørende for å løse de samfunnsmessige utfordringene. Samtidig må det skapes håp og framtidstro; at de utfordringer vi står foran kan løses.

Status

- Statistikk som ble brukt fram til 2012 viste nedgang i utslippstallene for Larvik kommune. Tallmaterialet fra 1991-2009 viser en nedgang på i overkant av 10 %.
- I mars 2019 presenterte Miljødirektoratet ny utslippsstatistikk fordelt på kommunenivå. Det er svakheter i materialet og metoderapporten er viktig forhold til forståelsen og bruk av statistikken. Utslipptallene viser en teoretisk reduksjon på ca. 8% i perioden 2009-2017.
- Den sektorfordelte utslippsstatistikken viser at vei-trafikk, sjøfart og jordbruk er de største utslippskildene.
- Barnehage og skole følger opp holdnings- og læringsmål fra aktuelle fag-/rammeplaner.
- Alle virksomheter følger opp politiske og administrative vedtak og føringer gitt blant annet i Klima- og energiplanen.
- Utslippsreduksjonen for Larvik kommune som bedrift har en god retning og det oppnås resultater i områder hvor styringen ligger hos kommunen selv. Klimagassutslippene fra egen bil- og maskinpark er redusert med 65 % i perioden 2010-2017.

Mennesker og teknologi må samhandle på nye, smarte måter, og innovasjon må handle like mye om samfunn som teknologi.

UTFORDRINGER

- Tilstrekkelig reduksjon i klimagassutslippene krever et takskifte og større strukturelle endringer som har en vesentlig politisk kostnad fordi de er upopulære i befolkningen.
- Vurderingene av samfunnets sårbarhet med dagens klima bygger på generasjoners historiske erfaringer om hvordan været kan variere i vår del av landet. Dette er ikke lenger tilstrekkelig:
 - Erfaringer må vurderes i lys av ny kunnskap om klimautvikling
 - Vurderinger må baseres på faglige råd med betydelige usikkerhetsmarginer mht. framtidens klima
- Tap av biologisk mangfold er en av de største miljøutfordringene vi står overfor i dag:
 - Nedbygging, oppstyking og gjengroing av naturområder er den viktigste grunnen til at mange arter og naturtyper står i fare for å forsvinne i Norge.
 - Klimaendringer forventes å bli en økende trussel mot naturmangfoldet i årene som kommer.
 - Det er registrert en rekke forekomster av truede arter i Larvik.

STYRKER/MULIGHETER

- Kommunen er en stor virksomhet med mange ansatte og brukere.
- Miljøvennlig drift av virksomhetene vil påvirke energibruk og utslipp fra bygningsmasse, fra transport og gjennom innkjøp.
 - Kommunens egne byggeprosjekter kan gi utslippsreduksjoner fra egen bygningsmasse, samt lærings- og signaleffekt overfor brukere og leverandører ved å ta i bruk ny teknologi og nye standarder.

- Gjennom strategi for anskaffelser og miljøvennlige innkjøp kan kommunen bidra til reduserte utslipp og påvirke markedet, for eksempel ved bytte av bil- og maskinpark.

Gjennom strategiske anskaffelser er kommunal sektor tildelt et helhetlig og langsiktig planansvar, først og fremst gjennom regionale planer og kommuneplaner.

- Beslutninger om lokalisering av næring, bolig og infrastruktur vil påvirke nivå og totalt utslipp fra transport og stasjonær energibruk.
- Som forvaltningsorgan skal kommunen følge opp gjennomføring av ulike type lovverk: gjennom oppfølging av forskrifter innen avfall og bygg, og forvalte støtteordninger innen landbruk og annen type næringsvirksomhet.

Kommunen kan være pådriver overfor næringsliv, organisasjoner og befolkning.

- Ta initiativ til å etablere nettverk og koordinere prosjekter som krever samarbeid mellom næringsliv og politiske aktører.
- Mobilisere befolkning og næringsliv til å justere sin atferd i mer klimavennlig retning.
- Være pådriver for å etablere verdikjeder for utnyttelse og produksjon av fornybare ressurser.

For å nå FN's klimamål må klimaarbeidet sees som del av alle fagområder. Kommunens viktigste oppgave er å ta i bruk eksisterende og søke ny kunnskap for å endre holdninger og praksis, både i organisasjonen og i samfunnet som helhet. Kommunen kan også ta i bruk juridiske og økonomiske virkemidler.

RELEVANTE BÆREKRAFTSMÅL



Digital transformasjon

Digital transformasjon kan beskrives som

- en prosess der virksomheten endrer hvordan den utfører sine oppgaver, tilbyr bedre tjenester, jobber mer effektivt eller skaper helt nye tjenester
- hvor brukerfokus og brukeropplevelsen er selve kjernen i endringen
- som baserer seg på utnyttelse av digital teknologi
- en grunnleggende og omfattende endring, og ikke en mindre justering
- redesign av virksomheter på alle nivå – folk, prosesser, teknologi og styring

Omstilling av offentlig sektor handler om mer enn digitalisering, og vi må reise spørsmål om hvordan forvaltningen klarer å tilpasse seg endringer som skjer i omgivelsene. Ledere må besitte kompetanse som omfatter risikovillighet, evne til å se egen virksomhet utenfra, etablere innovativ kultur i fagområdene, tenke helhetlig, og til å bruke tverrfaglighet i utvikling og gjennomføring av endringsprosessen.

Digitalisering i Larvik

Fram til nå har kommunens digitale infrastruktur vært robust nok til å ta den veksten det har vært i antall brukere og kompleksiteten i systemene som benyttes. Kostnader knyttet til digitalisering av tjenestene i framtiden kommer til å øke. Økt satsning på digitalisering, gjort på rett måte, kan imidlertid føre til billigere tjenesteproduksjon totalt sett.

Status

- Det har vært en planmessig og god utbygging over tid av digital infrastruktur for den kommunale organisasjonen, dette gjelder særlig utbredelsen av fibernett til kommunens lokasjoner.
- Alle elever i grunnskolen har gode digitale læremiddel tilgjengelig på en felles digital plattform.
- God trådløsdekning har blitt prioritert slik at elever, ansatte og gjester har gode vilkår for digital deltakelse.
- Ansatte i alle sektorer forholder seg til og benytter relativt avanserte fagsystemer i sitt daglige virke.

“Økt satsning på digitalisering kan føre til billigere tjenesteproduksjon totalt sett.”

UTFORDRINGER

- Tilstrekkelig kapasitet økonomisk, kompetanse- og sikkerhetsmessig for å satse på og ta i bruk nye sky-baserte tjenester
- Tilstrekkelig digital infrastruktur for å kunne håndtere stadig mer kompliserte systemer med stadig økende datamengder i kommunen
- Sikkerhet utfordres, særlig innen velferdsteknologi da flere av disse tjenestene gis i hjemmet/der brukeren er og kommunikasjonen vil gå over internett
- Risiko for digitalt utenforskap

For kommunen som organisasjon vil det være utfordrende å

- holde ansatte oppdatert på den teknologiske utviklingen
- sette ansatte i stand til, og være trygge på, å ta i bruk nye digitale løsninger innenfor alle tjenesteområder. Mange av systemene som tilbys ansatte har høy brukerterskel og er ikke tilgjengelige i den grad som er ønskelig.

STYRKER/MULIGHETER

Digitale løsninger kan effektivisere en rekke prosesser, gi ny og riktig innsikt og bedre beslutningsgrunnlag for planlegging ved hjelp av stordata.

- Kunnskap vil i fremtiden foreligge mer eller mindre i sanntid og gi grunnlag for hurtigere reaksjon på hendelser.
- Ved hjelp av maskinlæring kan vi på sikt, med stadig større treffsikkerhet, forutsi trender og hendelser før de oppstår.

Nye digitale løsninger og Internet of Things (IoT) bidrar til at samfunnet får tilgang til enorme mengder data.

- Sensorteknologi kombinert med nye kommunikasjonsbærere åpner for helt andre måter å overvåke bl.a. trafikk, miljø, ulike produksjonsprosesser.
- Offentlige data bør gjøres tilgjengelig for alle slik at utvikling av nye databaserte tjenester kan utvikles.
- Kommunen kan bidra til å utvikle en offentlig fritt tilgjengelig infrastruktur for IoT.

Nye digitale kommunikasjonsplattformer kan bidra til deltakelse og økt demokratisering.

- Kommende generasjoner forventer at tjenester blir digitalt levert og at de er tilgjengelige for alle til alle tider på alle plattformer. Digitale løsninger må være en del av grunnmuren i framtidig tjenesteutvikling.
- Økt involvering og oppfølging av egne helseutfordringer.

RELEVANTE BÆREKRAFTSMÅL

Samfunnssikkerhet og beredskap

Systematisk kunnskapsutvikling som grunnlag for forebyggende tiltak skal bidra til færre hendelser og et bedre beredskapsarbeid. God beredskap gjør ansvarlige aktører i stand til å håndtere hendelser og gjenopprette samfunnets funksjoner raskt, hvis hendelsen skulle inntreffe.

Forebygging er vår viktigste oppgave når det gjelder hendelser som truer sentrale samfunnsinstitusjoner, vår felles sikkerhet eller den enkeltes trygghetsfølelse. Godt samfunnssikkerhetsarbeid stiller store krav til samordning på tvers av sektorer og forvaltningsnivå, og et godt samarbeid med private og frivillige aktører.

En årvåken og risikoerkjennende kultur er avgjørende for å lykkes. Dette gjelder generelt, men er særskilt viktig i forhold til digital sikkerhet. Digitaliseringen av samfunnet skaper avhengigheter og sårbarheter som går på tvers av sektorer, ansvarsområder og landegrenser.

Konsekvenser av uønskede hendelser settes opp mot gitte samfunnsverdier, definert ut fra et befolkningsperspektiv:

- liv og helse
- natur og kultur
- økonomi
- samfunnsstabilitet
- demokratiske verdier og styringsevne

Både nasjonalt, regionalt og kommunalt samfunnssikkerhetsarbeid har som mål å redusere risiko gjennom utarbeidelse av gode ROS analyser, oppfølgende beredskapsplanlegging, trening og øvelser.

Samfunnssikkerhet og beredskap i Larvik

Kommunens beredskapsplaner og planstruktur innen samfunnssikkerhet må sikre kunnskap, organisering og samhandling på tvers av samfunnsfunksjoner som reduserer risiko i kommunen og samfunnet forøvrig.

Status

- Helhetlig risiko- og sårbarhetsanalyse ble gjennomført og vedtatt i kommunestyrene Lardal og Larvik våren 2017. Skal revideres i 2021.
 - Lagt til grunn i kommunens plan- og samfunnssikkerhetsarbeid for å redusere risiko for tap av liv, skade på helse, miljø, viktig infrastruktur og materielle verdier.
- Ni hovedområder løftet fram, med 33 uønskede hendelser/scenarier fordelt på tre årsakskategorier:
 - Naturhendelser
 - Uønskede hendelser forårsaket av menneskelig aktivitet (utilsiktet)
 - Hendelser som følge av tilsiktet uønsket handling
- Risiko- og sårbarhetsbildet er i konstant endring
- Samlet risikobilde for Norge fremlegges med jevne mellomrom i DSBs analyser sammen med årlige vurderinger av nasjonale beredskaps- og sikkerhetsmyndigheter

“Samfunnssikkerhet er samfunnets evne til å verne seg mot og håndtere hendelser som truer grunnleggende verdier og funksjoner, og setter liv og helse i fare.”

UTFORDRINGER

- Lang kystlinje – sårbarhet for miljødeleggelser ved og under vann
- Sårbarhet for erosjon og ras langs Lågen
- Områder med kvikkleire
- Klimaendringer – kraftig nedbør og økt problem med overvann, havnivåstigning og stormflo
 - Kan medføre oftere flom i mindre vassdrag, økt erosjon og fare for løsmasseskred rundt disse
- Utenforskap – risiko for tilslutning til negative sosiale grupperinger
- Risiko for terrorangrep og sabotasje, f.eks. ved arrangementer, festivaler o.l.
- Alvorlige atomhendelser – forurensning, nedfall og eksponering for ioniserende stråling
- Forsyningssikkerhet knyttet til legemidler, kraft og drikkevann
- Smittevern – vaksinasjonsvegring
- IKT-sikkerhet og digital sårbarhet

STYRKER/MULIGHETER

- Samarbeid og samvirke på tvers av samfunnssektorene
- Lokal beredskap må planlegge for å håndtere knapphet og svikt i et definert tidsvindu, sammen med øvrige beredskapsaktører
 - Gjennomføre øvelser for å trene på mulige scenarier og håndtering av uforutsette hendelser
- Sikre funksjonsdyktige IKT-systemer
 - Redusere sårbarhet i IT-systemer og planlegge alternativer ved bortfall av digitale systemer
- Sikre flere forsyningslinjer knyttet til legemidler, kraft og drikkevann
- Mobilisere befolkningen til å følge opp vaksinasjonsprogrammer
- Kontinuerlig innhenting og formidling av kunnskap

RELEVANTE BÆREKRAFTSMÅL



4. Fra kunnskap til plan

Dette dokumentet gir et innblikk i de seks prioriterte bærekraftsmålene, samt status, utfordringer og muligheter knyttet til 15 utvalgte temaer. I tillegg til bruk av rapporter og nettsider, er kunnskap og innspill innhentet fra ulike kommunaltjenesteområder, fra arbeidsmøter med politikere, elever fra ungdomsskoler, videregående og voksenopplæring og fra dialogmøter i lokalmiljøer. Kunnskapsgrunnlaget bygger med andre ord på et bredt tilfang av erfaringer, forskning og statistikk. Summen av dette skal utgjøre basis for prioriterte innsatsområder i kommuneplanens samfunnsdel 2020 - 2032.

I medvirkningsarbeidet er det noen bærekraftsmål som har fått særlig stor oppmerksomhet. God utdanning og God helse har utmerket seg spesielt. Både unge og voksne har argumentert med at god utdanning er en forutsetning for å løse mange av de andre målene. Det synes å være bred oppfatning om at kunnskap er en sentral faktor for å forstå ulike behov og hvordan disse skal håndteres, både når det gjelder sosial, økonomisk og miljømessig bærekraft. Samtidig har det vært mye fokus på hvordan utdanning bidrar til å utjevne sosiale forskjeller og fremme god helse i befolkningen. Mange har også påpekt hvordan helse henger sammen med blant annet tilgang til arbeid, rent

vann og friske råvarer til mat. Psykisk helse og kosthold er eksempler som har blitt hyppig tematisert rundt bordene.

Stoppe klimaendringene ble også trukket tydelig fram i medvirkningsarbeidet, særlig av de yngste deltakerne. Det ble argumentert med at fokus på dette målet vil bidra til å nå flere av de øvrige målene, som god helse, rent vann og ren energi. Det ble også påpekt at det er nødvendig å stoppe klimaendringene for å sikre alt annet liv på planeten.

Som begrep og fenomen har bærekraft vært kjent lenge – også i Larviksamfunnet. I gjeldende planer for de tidligere kommunene Lardal og Larvik er bærekraft tema på flere områder. En gjennomgang viser at fjorten bærekraftsmål omtales i en eller begge planene, uten at det nødvendigvis er formulert som bærekraftsmål slik de framstilles i dag. Dette gjenspeiles i en rekke kommunedelplaner, temaplaner og virksomhetsplaner.

Innledningsvis i dette dokumentet er de tre dimensjonene i bærekraftig utvikling og sammenhengen mellom dem omtalt og illustrert. De seks bærekraftsmålene som anbefales prioritert i Larvik, fordeler seg slik at de representerer alle dimensjonene. Sammen med utredningen av

utfordringer og muligheter knyttet til de 15 temaene, utgjør disse et kunnskapsgrunnlag som skal benyttes som kilde til framtidige planer og beslutninger. Det vil alltid være mulig å utrede ytterligere – både flere temaer og innenfor hvert enkelt av dem. Imidlertid vil det stadig dukke opp nye behov, og det er verken mulig eller hensiktsmessig å utarbeide en uttømmende oversikt.

Hovedmålet for kommuneplanens samfunnsdel fastslår at: «Larvik skal være et bærekraftig samfunn med fokus på sosial, økonomisk og miljømessig utvikling i samsvar med FNs bærekraftsmål. En vesentlig endring av holdninger og tiltak må til for å oppnå god livskvalitet, verdiskaping og bedring av miljø og klima i samtid og framtid».

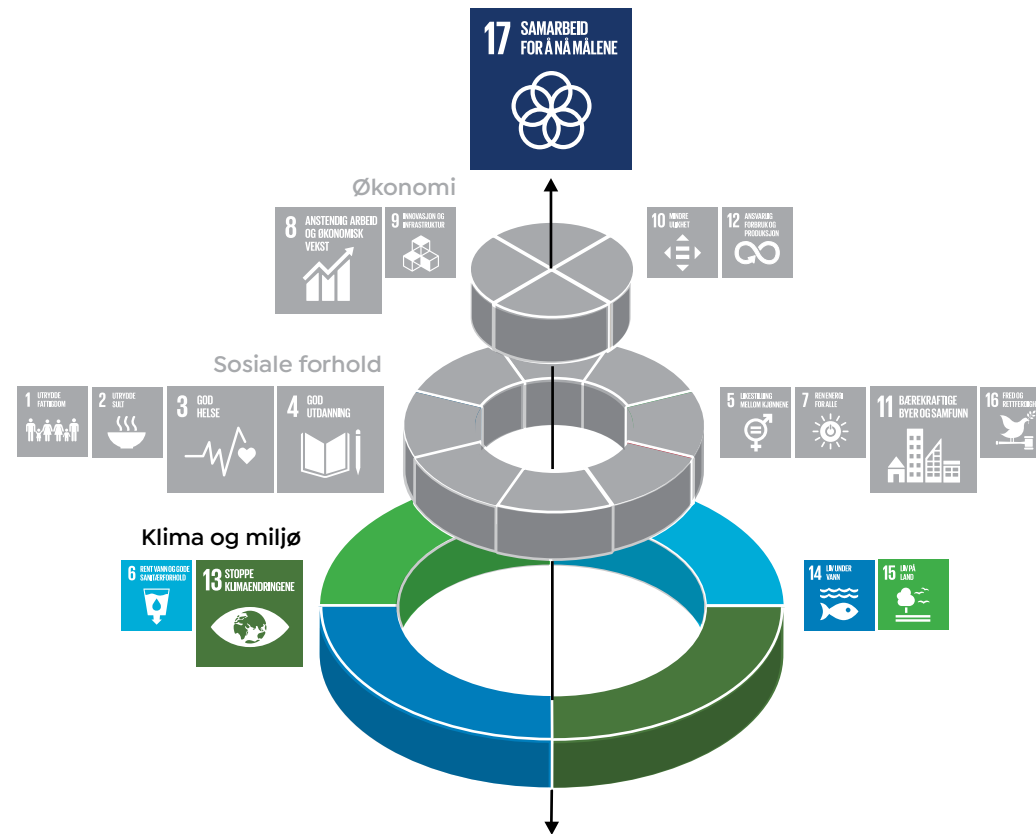
Endringer må komme til uttrykk i lokalsamfunnet som helhet, i et samspill mellom politiske prioriteringer, kommunal saksbehandling og befolkningens små og store bidrag.



KLIMA OG MILJØ

Prioritert bærekraftsmål i Larvik:

Arbeidet med kunnskapsgrunnlaget har tydeliggjort at det er nødvendig å endre atferd for å stoppe klimaendringene og sikre bærekraftig klima og miljø for framtidige generasjoner – også lokalt i Larvik. Dette omfatter både å motvirke og redusere klimaendringene, og å tilpasse oss konsekvensene av dem. Vi kan ikke vente til krisen har oppstått. Det er nødvendig å iverksette tiltak umiddelbart, som gir effekt på kort og lang sikt. God arealforvaltning, en dynamisk klima- og energiplan, digital transformasjon og strategier for bærekraftig landbruk vil være blant de viktigste virkemidlene i Larviksamfunnet. Det er etablert beredskap knyttet til konsekvenser av klimaendringene. Barnehager, skoler og frivillige organisasjoner er sentrale i arbeidet med å mobilisere befolkningen til endring og tilpasning.



SOSIALE FORHOLD

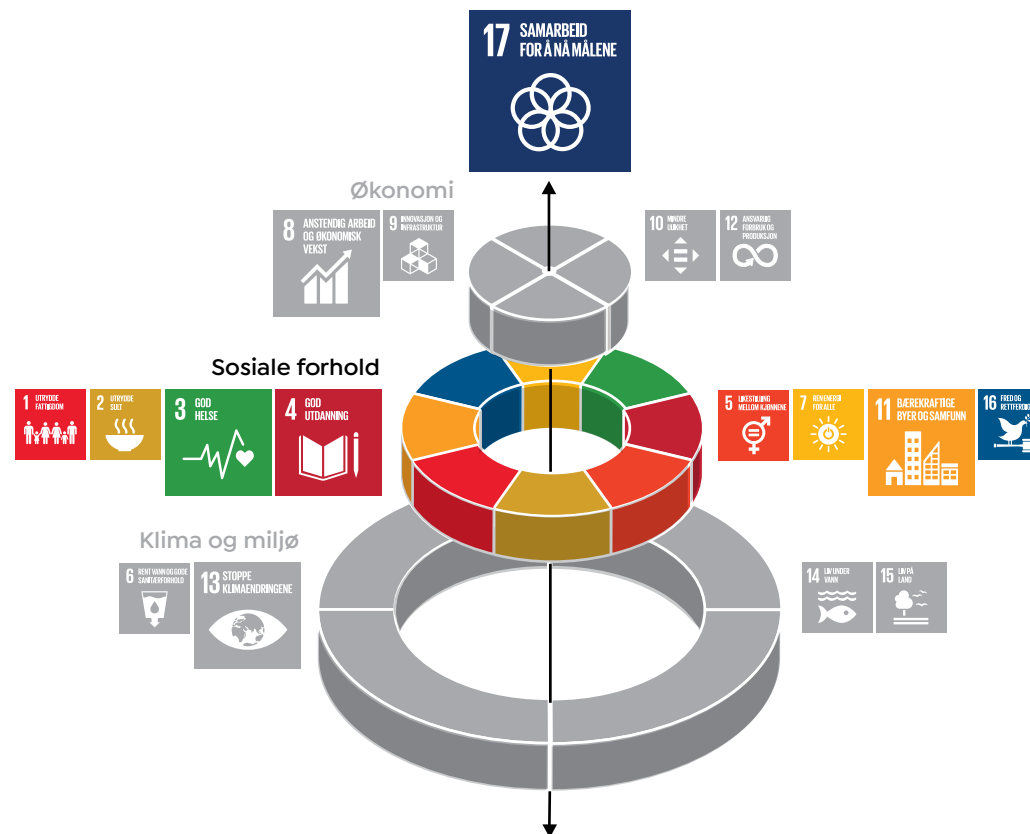
Prioritert bærekraftsmål i Larvik:

Som tema berører folkehelse alle de 17 bærekraftsmålene. I et samfunnsperspektiv har folkehelse betydning for lokal-samfunnets livskraft, mens mestring og livskvalitet er sentrale stikkord på individnivå. Livskvalitet er en samlebetegnelse på ikke-økonomiske komponente¹⁰ som utdanning, sosiale relasjoner, personlig trygghet og tilfredshet med livet. Arbeid med kunnskapsgrunnlaget har vist at fysisk og psykisk helse må prioriteres. Det er viktig å videreføre fokus på forebyggende arbeid, og å komme tidlig inn i både alder og forløp. Universelle tiltak¹¹ har vist seg å være mest virkningsfulle. De må imidlertid tilpasses lokal kontekst og tilrettelegges slik at den enkelte kan nyttiggjøre seg tilbudet.

God utdanning trekkes fram som sentralt for å løse alle de andre bærekraftsmålene. Både unge og voksne har begrunnet dette med at utdanning er en grunnleggende forutsetning for å forstå hva som skal til for å håndtere ulike problemstillinger. Utdanning styrker forutsetningene for inkludering og medborgerskap, for å komme inn i arbeid og ut av fattigdom, for å løse klimautfordringene osv. Det må settes fokus på livslang læring, med start i barnehage og mulighet for kompetanseutvikling hele livet. Kompetanse omfatter ferdigheter, verdier og holdninger, og befolkningen skal rustes til å møte utfordringer både i arbeidslivet og i livet generelt. Sosial kompetanse og endringskompetanse vil være like viktig som evne til problemløsning.

Bærekraftige byer og samfunn omfatter alt fra universell utforming og grønne lunger, til kompakt bolig- og næringsutvikling med knutepunkter som mobiliserer til bruk av kollektivtrafikk. Viktige funksjoner i by og bygd må opprettholdes, med omgivelser som stimulerer til å gå eller sykle framfor å kjøre bil. Inkludering og mangfold i bosetting inngår i dette målet. Våre to byer og fire lokal-

sentre må styrkes slik at innbyggerne kan finne det de trenger for å håndtere hverdagen lokalt. Samtidig er det et mål at Larvik by skal være det naturlige og foretrukne valg for handel, kulturopplevelser, kafe- og uteliv – uansett alder, sosial tilhørighet og funksjonsnivå. Byen skal fungere samlende og bidra til å skape en felles identitet for mangfoldet i kommunen vår.



¹⁰ Flere publikasjoner utgitt av OECD benytter denne definisjonen (Organisasjonen for økonomisk samarbeid og utvikling)

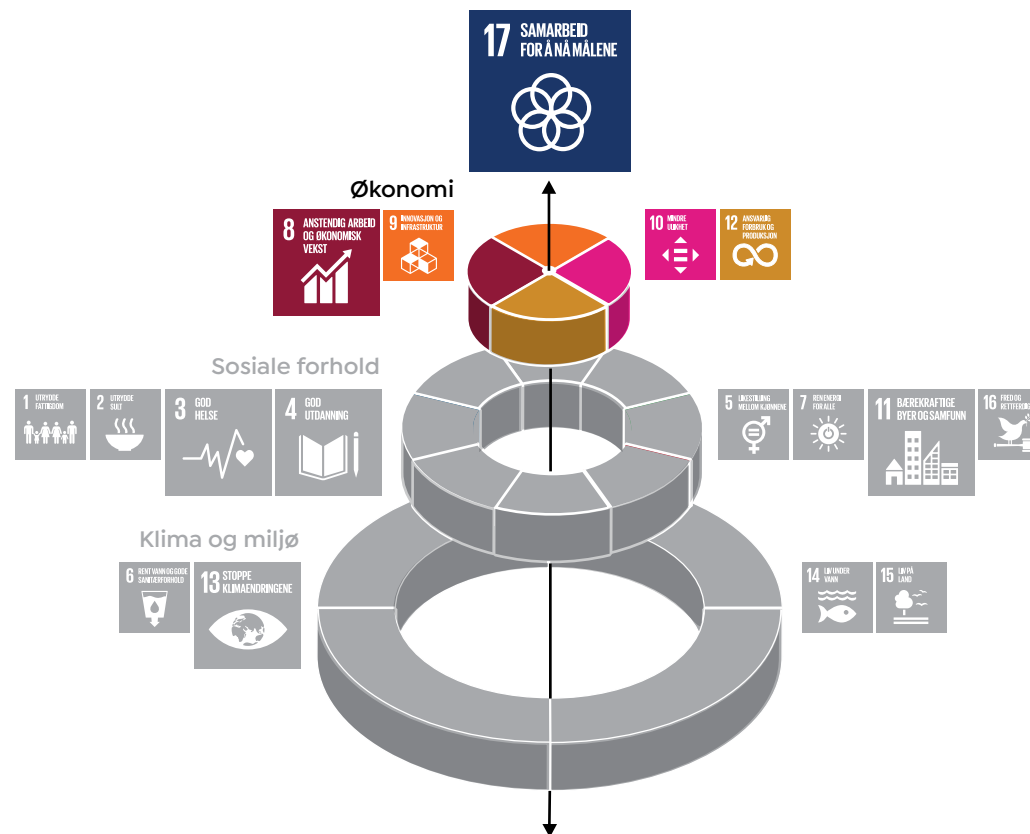
¹¹ Tiltak som omfatter alle.

ØKONOMI

Prioritert bærekraftsmål i Larvik:

Anstendig arbeid og økonomisk vekst forbindes med tilgang til arbeid og lokal verdiskaping i og for Larviksamfunnet. Arbeid skaper velferd, og er en viktig arena for sosialt fellesskap og inkludering. Fokus på dette målet kan bidra til å forhindre svart arbeid og annen arbeidslivskriminalitet, sosial dumping og utenforskap.

Det må settes krav til leverandører og samarbeidspartnere, blant annet gjennom strategiske innkjøp. Larviks næringsliv preges i stor grad av varehandel, som trues av ny teknologi og nye måter å handle på. Økonomisk vekst kan bidra til å generere grønne næringer og nye arbeidsplasser. Vi må tilrettelegge og invitere til samskaping for å mobilisere næringsaktører til å utvikle seg og/eller etablere seg lokalt i Larvik. Økonomisk vekst er en forutsetning for å løse utfordringer innenfor de andre dimensjonene.



SAMARBEID FOR Å NÅ MÅLENE

Samarbeid er helt avgjørende for å lykkes med å nå bærekraftsmålene. Dette må skje internt i kommunen, mellom kommunen, befolkningen og andre samfunnsaktører, og andre samfunnsaktører imellom. Samarbeid handler om å sikre bred forankring, bygge gjensidig tillit og utvikle samhold og respekt. Dette er særlig viktig i tider med tendenser til økt polarisering, politikerforakt og elitemotstand. Bærekraftsmål 17 kan betraktes som selve kjernen i sosial bærekraft. Samtidig må det gjennomsyre alle de tre dimensjonene i bærekraftig utvikling.



“Larvik skal være et bærekraftig samfunn med fokus på sosial, økonomisk og miljømessig utvikling i samsvar med FNs bærekraftsmål.”

VISJON OG VERDIER

Gjennom de prioriterte målene har Larvik satt tydelig fokus på alle de tre dimensjonene i bærekraftig utvikling. Med det viser vi at vi skal ivareta både miljømessig, sosial og økonomisk bærekraft. Det blir dermed naturlig å ta utgangspunkt i disse dimensjonene i visjon og innsatsområder for kommende planperiode. Samtidig er det viktig å ha en viss kontinuitet i mål og retning over tid. Slik sett er det positivt at de seks prioriterte bærekraftsmålene i stor grad kan relateres til satsningsområder i gjeldende planer for Lardal og Larvik.

Samfunnsutvikling handler om å sikre gode levekår og å ivareta innbyggerne i kommunen. Det handler også om å tiltrekke seg nye innbyggere som kan bidra til demografisk balanse og næringsaktører som kan bidra til lokal vekst, slik at forutsetningene for velferd kan opprettholdes. Det er allikevel viktig å sette fokus på eksisterende befolkning og næringsliv slik at de som allerede er her kan oppleve tilhørighet og inkludering. Det kan i seg selv skape et omdømme som motiverer andre til å etablere seg i Larvik. Mennesket må derfor settes i sentrum for all planlegging, noe som understrekes av kommunens verdier og filosofi.

Alle mål og dimensjoner har en egenverdi. Samtidig må de ses i en større sammenheng. Kunnskap, økonomi og samhandling kan betraktes som ressurs i seg selv, men er også sentrale virkemidler for å komme i posisjon til å handle – på alle nivå.

Visjon

Larvik – miljøbevisst, livskraftig og verdiskapende

Verdier

NÆRE: Nysgjerrig – Ærlig – Raus – Engasjert

Filosofi

- Vi gjør hverandre gode og vil hverandre vel
- Vi finner de beste løsningene sammen

“En vesentlig endring av holdninger og tiltak må til for å oppnå god livskvalitet, verdiskaping og bedring av miljø og klima i samtid og framtid.”



**Larvik
kommune**

larvik.kommune.no