

# NOTAT

Oppdrag **1350013378**  
Kunde **Larvik kommune**  
Notat nr. **-**  
Dato **2017/09/12**  
Til **Ingerid Heggelund**  
Fra **Anna M. Næss**  
Kopi

## Feltregistreringer ved Martineåsen i Larvik kommune

### 1. Innledning

I forbindelse med utbyggingsplaner i Martineåsen i Larvik kommune er det utført supplerende naturtypekartlegging i det aktuelle området for å oppfylle kravet til tilstrekkelig kunnskapsgrunnlag i naturmangfoldloven § 8.

Dato 2017/09/12

Rambøll  
Hoffsveien 4  
Postboks 427 Skøyen  
0213 Oslo

T +47 22 51 80 00  
F +47 22 51 80 01  
www.ramboll.no

### 2. Metode

Det ble utført feltregistreringer i området 4. juli 2017. Funn ble registrert med håndholdt GPS av typen Garmin GPSMAP 64st, som har en feilmargin på opp til ca. 4 meter. Det ble lagt spesiell vekt på å vurdere avgrensning og verdisetting av den registrerte naturtyperokaliteten med rik edelløvsskog i området. Typifisering og verdivurdering ble utført i henhold til kriteriene i DN Håndbok 13, reviderte faktaark fra 2014.

Ref. 1350013378/ASMO

### 3. Resultater

Området består i et overordnet perspektiv av furuskog med feltsjikt dominert av røsslyng på «toppene»/høyereliggende områder, med gradvis overgang via blåbærdominert gran- og blandingsskog mot edelløv- og granskog i forsenkninger i terrenget. Enkelte av områdene med granskog er (tett) planta og har lite utviklet busk- og feltsjikt. Disse områdene framstår som granplantasjer med veldig lite potensial for verdifull natur og/eller sjeldne/kravstore arter. Edelløvs skogen har stedvis dominans av bøk, med beskjedent feltsjikt, mens det andre steder også forekommer spredte furu- og grantrær, samt andre boreale lauvtrær.

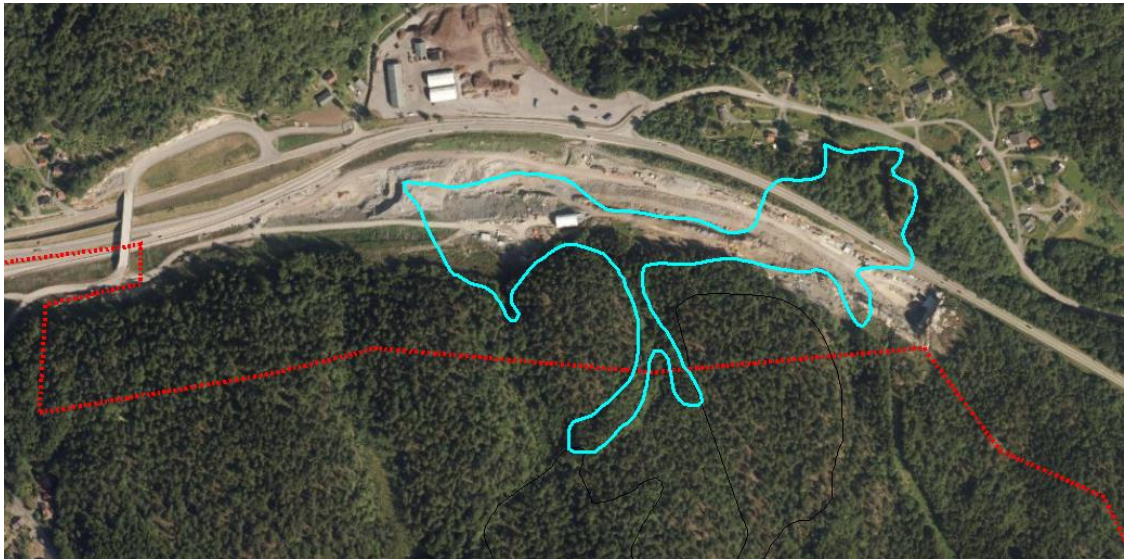
I Figur 1 er alle kjente data om naturtyper og arter i området sammenstilt for å gi et overordnet bilde av informasjonen som finnes.



**Figur 1: Registreringene fra feltarbeidet sammenstilt med registreringene som finnes i Naturbase. Planområdets avgrensning er markert med rød stiplet linje**

### 3.1 Rik edelløvsskog

Edelløvs skogen som er registrert i Naturbase ligger hovedsakelig utenfor planområdet, men med en utstikker som går inn i planområdet. I dette området framstår avgrensningen som unøyaktig, da deler av området består av granplantefelt som er ensjiktet og har tydelige planterekker som står såpass tett at lys ikke slipper til gjennom kronene. Dette er områder som det ikke er knyttet store naturverdier til. Når det gjelder resten av lokaliteten utenfor planavgrensningen, er store deler hogd i forbindelse med utvidelse av E 18 (Figur 2).



**Figur 2: Store deler av lokaliteten med rik edelløvskog er tapt på grunn av veiutbygging. Planavgrensningen er markert med rød stiplet linje.**

Det finnes områder i planområdet med dominans av edelløvarter, men disse framstår ikke som de rikeste typene, og faller ikke inn under definisjonen av rik edelløvskog.

### 3.2

#### **Gammel barskog**

Lokaliteten (Figur 3) er registrert i 2007 og det er utført hogst i enkelte arealer i etterkant av dette.



**Figur 3: Registrert lokalitet med gammel barskog. Planavgrensningen er markert med rød stiplet linje.**

Det er ikke gjort funn i forbindelse med feltarbeidet som gir grunn til å betvile lokalitetsbeskrivelsen og verdivurderingen fra naturbase. Det framgår av faktaarket at det er snakk om en mosaikk-lokalitet, som innebærer at det også forekommer områder med blåbær-granskog, blåbærbøke- og eikeskog, fattig sumpskog og røsslyng-blokkbærfuruskog innenfor lokaliteten. Enkelte steder kan det derfor være noe misvisende at lokaliteten er definert som gammel barskog.

### 3.3 Svartelistearter

Det ble registrert flere nye forekomster av svartelistede plantearter i planområdet (Figur 4).



**Figur 4: Lokalteter med svartelistearter som ble registrert i forbindelse med feltarbeidet.**

Det er viktig å være oppmerksom på områdene med svartelistearter hvis området skal bygges ut, slik at artene ikke spres til nye områder som en følge av utbyggingen.

#### 4. Oppsummering og anbefaling

Området har relativt variert natur, med vekslning mellom triviell furu-lyngskog på toppene, og overganger mot områder med granskog og edelløvskog i lavereliggende deler. Store deler av den registrerte edelløvskoglokaliteten er hogd i forbindelse med utvidelse av E 18. Det som gjenstår oppfyller ikke kravene til å betegnes som rik edelløvskog. Dette er arealer som inngår i områdets variasjon, men som det ikke er knyttet spesielt store verdier til isolert sett.

Den større lokaliteten med mosaikk mellom ulike skogtyper som er definert som gammel barskog, har verdier knyttet til kontinuitet og variasjon, inkludert forekomst av død ved. Arealinngrep i denne lokaliteten vil sannsynligvis ha effekter utover det konkrete arealtapet, som følge av økt kanteffekt (lys-/skyggeforhold, vind, temperatur, svartelistearter) i de gjenstående områdene. I tillegg vil boligutbygging i området medføre betydelig økt (og annen type) ferdsel, som også vil kunne forringe naturverdiene i lokaliteten. Det anbefales å bevare så mye som mulig av disse skogsområdene. Det er presisert i lokalitetens faktaark i Naturbase at ikke bør utføres hogst vest i lokaliteten. Det anbefales derfor at vestlige deler av lokaliteten bevares.