



Larvik  
kommune

## RAPPORT FRA BARNETRÅKKREGISTRERINGEN PÅ ØSTRE HALSEN SKOLE



BARNETRÅKKREGISTRERINGEN BLE FORETATT 14. JUNI 2012

## **FORORD**

I forkant av neste rullering av kommuneplanens arealdel er det bestemt at det skal kartlegges hvilke områder som er viktige bruks- og lekeområder for barn. I den forbindelse har administrasjonen i Larvik kommune gjennomført barnetråkkregistrering på Østre Halsen skole.

Følgende personer har vært med på barnetråkkregistreringen på Østre Halsen skole:

- 5. klassene 2011/2012
- Elisabeth Klausen (kontaktlærer for klasse 5A)
- Anne Lise Kjølberg (kontaktlærer for klasse 5B)
- Marianne Brekka (barnerepresentant i Larvik kommune)
- Trine Flesche (Arealplanlegger i Larvik kommune)
- Hanne Holmen (Arealplanlegger i Larvik kommune)

Vi takker for godt samarbeid med rektor Grethe Ofstad Kulseng og 5. klasse lærerne Elisabeth Klausen og Anne Lise Kjølberg. Samt alle elevene for en glimrende innsats.

Følgende personer har vært med på etterarbeidene:

- Hanne Holmen har skrevet rapporten fra barnetråkkregistreringen på Østre Halsen skole
- Kolbjørn Hem har digitalisert barnetråkkregistreringen

Larvik 21. juni 2012

## INNLEDNING

Grunnen til at kommunen har gjennomført barnetråkkregistrering er å få bedre kunnskap om hvilke arealer barn og unge bruker rundt skolene sine, samt hvilke arealer de bruker i fritiden sin. Dette vil gjøre oss planleggere og politikere bedre i stand til å ivareta deres interesser, både i forbindelse med utarbeidelse av planer og i byggesøknader.

Økt fokus på fortetting medfører at det er viktigere enn noen gang å få registrert de områdene som ikke ønskes utbygd. Eksempler på slike områder er barn og unges lekeområder, parker, turområder m.m.

Barn og unges arealinteresser har ofte blitt en salderingspost ved planlegging og utbygging. En av grunnene til det er at barn og unges arealbruk ikke er registrert og dokumentert. Derfor ønsker kommunen å få registrert arealene som barn og unge bruker. Slike registreringer kalles for «Barnetråkkregistreringer». De vil synliggjøre barn og unges arealbruk og vil bli en del av kunnskapsgrunnlaget ved utarbeidelse av kommunens planer, detaljerte reguleringsplaner (private planer) og ved byggesøknader. Registreringene vil bli digitalisert på et eget temakart for barnetråkk. I tillegg vil registreringene bli en del av grønnstruktur-kartleggingen som skal utarbeides ved neste rullering av kommuneplanens arealdel som en oppfølging og implementering av «Regional plan for bærekraftig arealpolitikk».

Barnetråkk gir kommunen oppdatert kunnskap om barn og unges arealbruk. Dette kan kvalitetssikre beslutninger som berører barn og unge, legge grunnlag for bedre planlegging og dekke dokumentasjonskrav som ligger i plan- og bygningsloven.

Medvirkning fra barn og unge er nedfelt i mange lover og rundskriv. Eksempler på slike er plan- og bygningsloven, Rikspolitiske retningslinjer for barn og unge og FN's barnekonvensjon. I følge plan og bygningsloven har kommunene et særskilt ansvar for å ivareta barn og unges interesser. I følge loven skal hver kommune ha en ordning som ivaretar dette. Larvik kommune har valgt «barnerepresentantordningen» som ivaretar barn og unges interesser. Et eksempel i plansaker er at tas arealer som brukes av barn og unge til utbyggingsformål skal det skaffes erstatningsarealer.

Ved å tegne i kart, forteller barn og unge hvordan de bruker lokalmiljøet sitt, hvilke steder de bruker, hvilke veier de bruker og hvilke steder de opplever som problematiske. Å sikre deres nærområder til lek og opphold, vil gi barna helsegevinster, god motorisk utvikling, naturopplevelser og sosialt fellesskap med andre barn, i henhold til intensjonene og satsingen på «Helse i plan».

Barn og unge får med deltakelse i Barnetråkkregistreringer en tydeligere stemme i planprosessene, en reell mulighet for medvirkning (demokratiopplæring) og mulighet for forbedring av egne omgivelser. Opplegget vil også kunne gi barna utvikling av stedsidentitet og styrking av ansvarsfølelse og deltakelse.

Hensikten med barnetråkkregistreringene er:

- Å bidra til at kommunen får et faglig godt beslutningsgrunnlag
- Å verne og/eller sikre arealer som er i bruk og/eller er egnet til lek
- Å synliggjøre barnas faktiske arealbruk
- Å gi barna selv anledning til å delta aktivt i den kommunale planleggingen
- Å gi barna mulighet for innflytelse på arealbruken i deres næromgivelser
- Å gi barna trening i og praktisk erfaring med bruk av kart
- Å gi barna anledning til å vise solidaritet med fremtidens barn – dvs. å bidra til en bærekraftig utvikling (tenke globalt – handle lokalt).
- Oppfølging av L97 ved blant annet å praktisere demokratiet i skolen.

## METODE

### Forberedende møte den 4. juni 2012:

Det ble avholdt et forberedende møte med rektor og lærerne til 5. klassene. Her ble oppdraget presentert og det ble diskutert hvordan det skulle utføres, hvem som skulle være med og når det var best å gjennomføre barnetråkkregistreringene.

Det ble enighet om å utføre barnetråkkregistreringene den 14. juni 2012 med 5. klasse-elevene (ca. 40 elever). Elevene skulle inndeles i grupper på 4 elever som lærerne skulle velge ut på forhånd.

De skulle få utdelt hvert sitt kart og fargeblyanter (grønn, blå, gul og rød). Kart og beskrivelse av oppgaven skulle oversendes til skolen i god tid før registreringene, slik at elevene fikk en innføring i arbeidet på forhånd. Fargeblyanter skulle skolen sørge for. Det ble bestemt at det skulle sendes ut et informasjonsbrev til foreldrene i forkant av barnetråkkregistreringene.

### Barnetråkkregistrering den 14. juni 2012:

Marianne Brekka, Trine Flesche og Hanne Holmen møtte på Østre Halsen skole ca. kl.08.15. Vi la kartene utover gulvene og lærerne inndelte elevene i grupper ute på gangen. Gruppene kom inn og ble fordelt på de utlagte kartene. Når alle var kommet på plass i klasserommet (åpnet skille mellom klasserommene så vi brukt ett klasserom). Vi presenterte oss, før vi forklarte hva barnetråkk er, hvilken nytteverdi det har og hvordan det skulle gjennomføres. Samt at det er en form for medvirkning i demokratiet vårt.

Barna fikk utdelt kart og fargeblyanter. Barna var ivrige og jobbet iherdig i ca. 45 minutter. De fikk hjelp av lærerne og av oss. Da de var ferdige fikk noen av gruppene anledning til å presentere resultatet sitt for resten av klassen.

Deretter ble kartene samlet inn og tatt med tilbake til kommunen. Det ble avtalt at skolen skulle få oversendt det ferdige barnetråkk kartet, samt barnetråkk rapporten når de blir ferdige. Vi var ferdige ca. 09.30.

## **BARNETRÅKKREGISTRERINGEN:**

Barna fikk utdelt kart hvor de tegnet områdene de bruker vår, sommer og høst med **grønt**. Områdene de bruker om vinteren med **blått**. Områdene som brukes både sommer og vinter med grønn og blå skravur. Så tegnet de alle veiene og snarveiene de bruker til og fra skolen og fritidsaktivitetene sine med **gult**. Avslutningsvis tegnet de inn de områdene som de synes er skumle og eller farlige med **rødt**.

Nr.	OMRÅDE	GRØNN	BLÅ	GUL	RØD	MERKNADER
1	Arealene rundt Skreppestad boligområde	1				
2	Lekeplassen innerst i Stubbveien	1	1			Akebakke
3	Rema 1000 på Skreppestad	5	5			
4	Mester'n Bowling	4	4			
5	Utearealene rundt blokkene på Skreppestad	2				
6	Fotballøkka ved Mellomhagen U. skole	1				
7	Arealene rundt Mellomhagen U. skole	1				
8	Flatstrand båthavn	2				
9	Meny «Blinken»	5	5			
10	Lekeplass mellom Øvre Haraldsgt og Oppens v	1				

11	Parkeringsplass ved CA Larsens vei		1			
12	Områdene rundt Østre Halsen kirke	1				
13	Arealene øst for skolen «Kikreløkka»	5	5			
14	Skolegården	5	5			
15	St. Helena og øya nord for St. Helena	2			1	Kan ramle uti Lågen
16	Fritidsklubben «Punmpørn» og arealene rundt	3	3			Fritidsklubben
17	Lekeplass ved Hølensgate	1				
18	Lekeplass ved Aarstens vei I	1			1	
19	Lekeplass ved Aarstens vei II	1			1	
20	Strand ved Løkkegaten 30	1				
21	Hvittensand (strand)	7	5			
22	Friareal bak Hvittensand	1			1	Søppel
23	«Ormetoa» (strand)	1				
24	Stranda og arealene rundt Sukkersletta	9				
25	Øya utenfor Sukkersletta	1			1	Kan falle uti sjøen
26	Fotballøkka	3	3			Spiller fotball hele året
27	Stranda før du går over til Oterøya	2				
28	Oterøya	8	8			Friluftsområde sommer + vinter
29	Oterøya ytterst på vestre side				1	Folk kaster fra seg søppel
30	Oterøya langs ytterkanten i syd				1	Høyt og en kan falle uti sjøen
31	Oterøya				1	Høyt og en kan falle uti sjøen
32	Øya sør for Oterøya				1	Høyt og en kan falle uti sjøen
33	Arealet på høyre side på vei fra Oterøya	1				
34	Fri areal syd for «Punmpørn»	2			1	Farlig – kan dette uti sjøen
35	Svingen i Løkkegata	2				
36	Bergsliahallen og arealene rundt	9	9			Bergeskogen Idrettsanlegg
37	Kunstgressbanen	9	9			Bergeskogen Idrettsanlegg
38	Arealene øst for banen	9	9			Friluftsområde
39	Grusbanen og parkeringsplassen	9	9			Bergeskogen Idrettsanlegg
40	Gressbanen	9	9			Bergeskogen Idrettsanlegg
41	Lek på arealet vest for Gressbanen	3				
42	«Saltverket» (strand)	5				
43	Lekeplass innenfor Rekkeviksløkka	2				
44	Rekkeviksbukta med Kjeholmåsen	9				
45	Franklinodden nord	2				
46	Franklinodden	2				
47	Gon (strand) med arealene rundt	9				
48	Lekearealet ved Gon Camping	1				
49	Lekeplass ved Lyngveien og offentlig friområde	1				
50	Gon barnehage	1				
51	Grusbanen ved siden av Gon Camping	1				
52	Pelikanbukta (strand)	1				
53	Hummerberget	1				
54	Steinvika (strand)	3				
55	Ettermiddagsåsen	1				
56	Sanvika (strand)	5				
57	Frenvik	2				
58	Frenviksbukta med omkringliggende arealer	2				
59	Ødegården		1			
60	Godthåpstranda (ligger vest for Seilerhytta)	1				
61	Seilerhytta og arealene rundt	9				
62	Malmøya	7				
63	Drengskilen	1				
64	Huestranda	3				
65	Kongsbakkåsen	3	3			Leker der også om vinteren
66	Areal vest for Kongsbakkåsen	3				
67	Lekeplass ved Tømmeråsen	1				
68	Lekeareal mellom Tømmeråsen og Drengsroa	6				
69	Lekeareal i svinger i Drengsroa	1				
70	Snarvei ned til jordet nedenfor Drengsroa		1			Skiløype på jordet

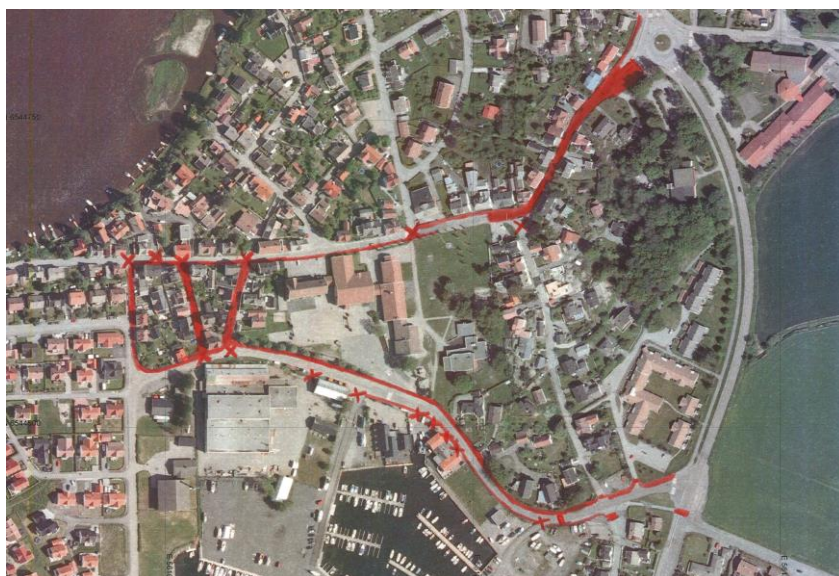
71	Kubakken	9	9			Akebakke
72	Offentlig friområde fra Bergslia til Drengsroa	6	6			Skiløype
73	Begegskogen barnehage med utfartsmuligheter	1				
74	Skiløype fra Tømmeråsen til skolen		9			Skiløype
75	Skiløype fra Kubakken til Dreng		1			Skiløype
76	Skiløype fra Kubakken til Gloppe Vgs.		4			Skiløype
77	Valby skole	2				
78	Guriskogen barnehage	1				
79	Gloppeåsen Øst	1				
80	Gloppeåsen	1				
81	Fotgjengerovergang ved Gloppe bru				1	Påkjørsel v/fotgjengerovergang
82	Gloppebrua				1	Glatt og mye vind
83	Lågens bredde				1	Falle uti Lågen med sterk strøm
84	Jernbanekryssing på g/s vei til Valby				1	Jernbanekryssing
85	Jernbanen				1	Nærhet til jernbanen
86	Kryss mellom g/s vei ved Kaupangvn. 37				1	Farlig sving (mye grus)
87	Bentzesvingen				1	Farlig sving (smal)
88	Kryss Storgaten og CA Larsens vei				1	Nesten ulykker (rygging m.m)
89	Strekning Fjellgaten – Løkkegaten				1	Mørkt
90	Kryss Iver Hesselbergsvei og Gonveien				1	Farlig kryss (mye trafikk)
91	Kryss Nansens vei og Traveien				1	Farlig kryss
92	Kryss Tolstrupveien og Gonveien				1	Farlig kryss
93	Kryss Vindlyveien og Gonveien				1	Farlig kryss
94	Kryss Gonveien og Pelikanveien				1	Farlig Kryss (oversiktlig)
95	Ødegårdsveien – Kongsbakkåsen				1	Kjører fort på smal vei
96	Kongsbakkåsen				1	Kjører fort på smal vei
97	Stup ved Frenvikbukta				1	Redd for å dette uti sjøen
98	Lekeplass på Bisjord	1				
99	Bisjordlia			1		
100	Kollenlia			1		
101	Hammerlia			1		
102	Keiklia			1		
103	Knauslia			1		
104	Morenelia			1		
105	Hegdalveien			1		
106	G/s vei fra Hegdalveien til Skreppstadveien			1		
107	Oreveien			1		
108	Lakseveien			1		
109	Stubbveien			1		
110	G/s vei fra Skreppstadveien til Gloppe bru			1		
111	Snarveien			1		
112	Gloppeskogen			1		
113	Vei ned til Flatstand båthavn			1		
114	G/S vei fra Gloppe bru til C A. Larsens vei			1		
115	Vei fra Blinken og ned til g/s vei langs Lågen			1		
116	Elvebakken			1		
117	Nordlyveien			1		
118	C A. Larsens vei			1		
119	Oppens vei			1		
120	Øvre Haraldsgate			1		
121	Wesleyveien			1		
122	Vebergsgate			1		
123	Saugata			1		
124	Møllergaten			1		
125	Høllensgate			1		
126	Storgaten			1		
127	Skippergaten			1		
128	Løkkegaten			1		
129	Løkkeveien			1		
130	Steinsnesgaten			1		

131	Fjellgaten			1		
132	Aarstens vei			1	1	Mørkt
133	C. J Andersens vei			1		
134	Ormetoveien			1		
135	Solaveien			1		
136	Strandveien			1		
137	Vei ut til Oterøya			1		
138	Stier ute på Oterøya			1		
139	Sti ned til Sukkersletta og øya utenfor			1		
140	Sti inn til Ormetoa og videre til Hvittensand			1		
141	Sti fra Hvittensand til Storgaten			1		
142	Iver Hesselbergs vei			1		
143	Gonveien			1		
144	Rekkeviksgate			1	1	Mye grus om våren, sykkelkader
145	Sti fra Østre Halsen kirke til Gloppe eldrecenter			1		
146	Sti fra Østre Halsen kirke til Rekkeviksgate			1		
147	Sti fra g/s vei langs Gonvn. til Gloppe eldrecenter			1		
148	G/s vei langs Gonvn. fra Kaupangvn. til sykehjemmet			1		
149	Rekkevik Brygge			1		
150	Saltverksveien			1		
151	Nansens vei			1		
152	Traveien			1		
153	Frams vei			1		
154	Hildrebakken			1		
155	Hvalfaret			1		
156	Kringsjøveien			1		
157	Solhøgda			1		
158	Franklingveien			1		
159	Rudjuveien			1		
160	Fasanveien			1		
161	Lyngveien			1		
162	Tyriveien			1		
163	Havsjøveien			1		
164	Berglyveien			1		
165	Sti fra Berglyveien og ned til Gon Camping			1		
166	Sti fra Berglyveien ned til stranda på Gon			1		
167	Sti fra Vindlyveien og ned til veien inn til Gon C.			1		
168	Sti fra Havsjøveien og ned til Gon Camping			1		
169	Gonveien ut til Dykkerklubben			1		
170	Vei fra ytterste p-plass og ut til Pelikanbukta			1		
171	Pelikanveien			1		
172	Gonskroken			1		
173	Sandvikaveien			1		
174	Sti fra Pelikanveien til Steinvika			1		
175	Sti fra Sandvikaveien til Sandvika			1		
176	Sti fra Sandvikaveien til Seilerhytta			1		
177	Sti fra Gonveien Bhg. til Frenvik			1		
178	Sti fra Sandvikaveien til Frenvik langs jordet			1		
179	Sti fra Sandvikavn. til Ødegårdsvn. langs jordet			1		
180	Ødegårdsveien			1		
181	Kongsbakkåsen			1		
182	Drengsåsen			1		
183	Stier helt ut til brygga på Seilerhytta			1		
184	Stier på Kongsbakkåsen			1		
185	Sti fra Seilerhytta til Huestranda			1		
186	Sti fra Kaupangveien til Huestranda			1		
187	G/s vei fra Kaupang til rundkjøring v/Musikkhuset			1		
188	Kaupangveien			1		
189	Vindlyveien			1		
190	Rekkevikløkka			1		

191	Fjellboveien			1		
192	Granholtet			1		
193	Glennveien			1		
194	Tømmeråsen			1		
195	Stier fra Tømmeråsen til Drengsroa			1		
196	Sti fra Tømmeråsen til Kubakken			1		
197	Sti fra Tømmeråsen til Dreng		1	1		Skiløype om vinteren
198	Drengsroa			1		
199	Sti fra Kubakken til skolen		1	1		Skiløype om vinteren
200	Stier fra Kubakken til Dreng		1	1		Snarvei til Kaupang (skiløype)
201	Furuhøgda			1		
202	Bergeskaret			1		
203	Bergslia			1		
204	Brekkeåsen			1		
205	Brekkegata			1		
206	Bergeskogen			1		
207	Tolstrupveien			1		
208	Olavsgata			1		
209	Åsveien			1		
210	Mellomhagen			1		
211	Kikut			1		
212	Gloppeåsen			1		
213	G/s vei fra Kaupangvn. til Mellomhagen skole			1		
214	G/s vei fra Kaupangvn. til Skreppestad			1		
215	G/s vei fra Gloppeåsen til Valby og Guriskogen bhg.			1		
216	G/s vei fra Valby skole til Bisjord			1		
217	G/s vei fra Bisjord til Grøttinglia			1		
218	Grøttinglia			1		

I etterkant av selve barnetråkkregistreringen er kartene gjennomgått og det er blitt laget et kart med alle innspillene på. Registreringene vil bli digitalisert og lagt inn på kommunens kartbase, samt at det vil bli laget et temakart med barnetråkk til kommuneplanens arealdel.

Registreringen viser at det er behov for å ta ut et kartutsnitt akkurat rundt skolen for å vise hvordan trafikksituasjonen er rundt skolen.



Målestokk 1:2500.



## **VIDERE BRUK AV BARNETRÅKKREGISTRERINGEN:**

Barnetråkkregistreringen skal være tilgjengelig for alle kommunens saksbehandlere i kommunens kartsystemer. Disse skal sjekkes ved alle arealbruks- og byggesaker, slik at man har tilgjengelig og tilstrekkelig kunnskap og unngår at verdifulle leke- og oppholdsarealer går tapt av f.eks. uvitenhet. Disse opplysningene vil ha betydning på lik linje med kulturminner, biologisk mangfold, friluftsliv osv., og må veies opp mot hverandre og andre verdifulle samfunnsinteresser i alle arealbrukssaker.

Det vil med andre ord måtte gjøres en vektning for å bestemme hvilke verdier som skal tillegges størst vekt og hvilke verdier som må vike. Dersom det kommer utbyggingsprosjekter hvor det er registrert barnetråkk, så må tiltakshaver ikke bare vurdere barnetråkk kartene, men også rapporten som ligger til grunn for barnetråkkregistreringen. Grunnen til det er at enkelte lekeområder er avsatt selv om få benytter dem, andre områder kan det være mange som bruker, mens atter andre er det hele kommunen som bruker. Det som er viktig er å finne ut hvor stor bruken er og dersom den er stor bør lekeplassen beholdes, men dersom bruken er liten kan man vurdere om den kan erstattes jf. kravet om å skaffe erstatningsarealer i § 2-8 i de utfyllende bestemmelsene til kommuneplanens arealdel 2010-2022.

Det finnes områder som ikke kommer så godt fram at de er mye brukt av mange, dvs. i mange tilfeller av store deler av kommunen: Eksempler på slike områder er: Bøkeskogen, Månejordet, Louisenlund, skianleggene på Sky og Nanset, Kaken, Fram, Indre havn, Farris, Gon-området, Kubakken i Drengsåsen, idrettsanlegget i Kvelde med flere.

## **FORSLAG PÅ OPPFØLGENDE TILTAK IFORHOLD TIL BARNETRÅKKREGISTRERINGEN:**

- Punkt 22: Rydde på friarealene bak Hvittensand
- Punkt 29: Rydde ytterst på Oterøya
- Punkt 81: Vurdere forbedringstiltak ved overgangene ved Gloppe bru
- Punkt 84: Vurdere forbedringstiltak ved jernbanekryssing opp mot Valby
- Punkt 87-89: Vurdere trafiksituasjonen rundt skolen
- Punkt 87-89: Vurdere tiltak for å redusere trafikken rundt skolen
- Punkt 87-89: Følge opp med trafikkregulering rundt skolen (evt. skilting m.m.)
- Punkt 132: Vurdere å sette opp lys i Aarstens vei
- Punkt 144: Feie Rekkeviksgate, reduserer sykkel ulykker pga. mye grus

Ovenfor er det foreslått tiltak som kan vurderes for å redusere farene som er kommet frem i barnetråkkregistreringen. Foreslåtte tiltak vil bli diskutert med trafikkansvarlig i Larvik kommune.