



Larvik  
kommune

Arealplan

30.05.18, Rådmannens forslag til

# Planprogram for Kommunedelplan for Larvik by – 2020–2032



# Innhold

1. Innledning.....	4
<b>1.1 BAKGRUNN</b> .....	<b>4</b>
<b>1.2 PLANPROGRAMMET</b> .....	<b>5</b>
2. Formål og tema for planarbeidet.....	6
<b>2.1 HOVEDFORMÅL MED PLANARBEIDET</b> .....	<b>6</b>
<b>2.2 TEMA FOR PLANARBEIDET</b> .....	<b>7</b>
2.2.1 Bærekraftig og kompakt utbyggingsmønster .....	7
2.2.2 Utvikling av sentrumssonen.....	10
2.2.3 Andre oppgraderingsbehov.....	14
3. Rammer for planarbeidet.....	16
<b>3.1 TIDLIGERE VEDTAK</b> .....	<b>16</b>
<b>3.2 LOVGRUNNLAGET, OVERORDNEDE FØRINGER OG RETNINGSLINJER</b> .....	<b>17</b>
<b>3.3 PLANBESKRIVELSE MED KONSEKVENsutREDNING (KU)</b> .....	<b>20</b>
<b>3.4 RISIKO- OG SÅRBARHETSANALYSE (ROS)</b> .....	<b>21</b>
4. Framdrift, organisering og medvirkning.....	22
<b>4.1 SAMMENHENG MELLOM PLANENE</b> .....	<b>22</b>
<b>4.2 FRAMDRIFTSPLAN OG ORGANISERING</b> .....	<b>22</b>
<b>4.3 MEDVIRKNING</b> .....	<b>22</b>



# 1. Innledning

## 1.1 Bakgrunn

### Strategidokumentet 2018–2021

1. januar 2018 ble tidligere Lardal kommune og tidligere Larvik kommune slått sammen til nye Larvik kommune, og i oktober 2017 ble det etablert et nytt kommunestyre. I desember 2017 vedtok kommunestyret Strategidokumentet 2018- 2021, jf. KST-sak 082/17, der følgende er formulert angående oppfølging av samfunnsdelene i de to tidligere kommunene:

«Summen av de to gjeldende samfunnsplanene er i hovedsak en ambisjon om

- Befolkningsvekst; attraktivt å bo i og flytte til
- Næringsvekst; attraktivt for bedrifter
- Økt kompetanse i befolkningen; større andel med høyere utdanning»

Det er videre presentert hvor en tenker å holde fokus på disse hovedambisjonene, og under punktet «Utvikle attraktive byer og tettsteder» er følgende formulert:

«Kommunedelplan for Larvik by og Stavern by ble fullført i 2015. Kommunedelplanene avklarer rammer for disponering av arealer og mål for utvikling av byområdene. Samtidig er planprogram for utvikling

av Indre havn vedtatt, og reguleringsplan for ny gjestehavn i god fremdrift. Grandkvartalet er et viktig byutviklingsprosjekt, og plan for utvikling av kvartalet ble vedtatt i 2017. I 2017 ble også mulighetsstudiet for helhetlig transportløsning for Larvik by ferdigstilt. Det viktige framover for Larvik by blir å koble en god plan for byutvikling sammen med planlegging av ny jernbanestasjon, og i det også koble oppstartet planarbeid for Indre havn inn i denne helheten. Rådmannen ser for seg et behov for en sentrumsplan som fastlegger en tydelig og helhetlig føring for videre utvikling av bysentrum."

I Strategidokumentets planstrategi ble så følgende vedtatt:

- «Proessen med utarbeiding av Kommuneplanens samfunnsdel startes opp 1 halvår 2018, mens planen sluttbehandles av kommunestyret som tiltrer i oktober 2019».

«I perioden utarbeides Sentrumsplan for Larvik by(inkludert jernbanestasjon).»

### Oppstartssaker

På bakgrunn av føringene vedtatt i Strategidokumentet, samt føringer i kommunestyrevedtakene om bærekraftig byutvikling KST- 099/17 og



samløkalisering av kommunale funksjoner KST-135/17(se pkt. 4.1 «Tidligere vedtak» i dette dokumentet), ble det våren 2018 fremmet oppstartssaker for arbeid med revisjon av kommunedelplan for Larvik by, KST-sak 093/18, og utarbeiding av sentrumsplan for Larvik by, KST-sak 092/18.

Det ble i oppstartssakene vedtatt at det skal fokuseres på sentrumsutvikling ved revisjon av kommunedelplan for Larvik by, og at sentrumsarealene skal inngå som en sone i denne planen.

## 1.2 Planprogrammet

Første del av planarbeidet er å lage forslag til planprogram. Revisjon av kommunedelplanen er en ressursmessig krevende oppgave, og derfor er det viktig at planprogrammet definerer og begrenser omfanget slik at kommunen klarer å gjennomføre revisjonen innenfor rimelig tids- og ressursbruk.

Planprogrammet redegjør for formålet med og forutsetningene for planarbeidet, herunder viktige tema og hva som skal utredes, framdrift, informasjons- og medvirkningsprosess.

# 2. Hovedmål og tema for planarbeidet

## 2.1 Hovedmål for planarbeidet

Hovedmålet for revisjonen av Kommunedelplan for Larvik by er å følge opp mål og prinsipper i kommuneplanens samfunnsdel gjennom fokus på et bærekraftig og kompakt utbyggingsmønster, utvikling av sentrumssonen og lokalisering av sentrumsnær jernbanestasjon.

### Kommuneplanens samfunnsdel og arealstrategi

«Kommuneplanens samfunnsdel 2012-2020- en bærekraftig vekst- og velferdsutvikling i regionen», vedtatt 22.mai 2013, er kommunens overordnede strategiske styringsdokument, og inneholder mål og retningsvalg for kommunens utvikling.

Kommuneplanens samfunnsdel skal rulleres, men frem til dette skal planlegging ta utgangspunkt i gjeldende samfunnsdel. I denne er følgende samfunns mål formulert:

- "Engasjement og alles deltakelse"
- "Vekst og verdiskaping som forutsetning for god velferd"
- "Et like verdig liv for alle"

- "Natur, miljø og kulturarven er mitt og ditt ansvar"

Videre er det vedtatt at følgende skal oppnås i planperioden:

- "Det skal oppnås en årlig vekst på 1,5 % i befolkningen i Larvik kommune." (I Strategidokumentet 2018- 2021, er dette vekstmålet foreslått justert til 110 % av nasjonal vekst ).

- "Langt flere av innbyggerne over 16 år skal ha høyere utdanning og faglig kompetanse."

For å nå samfunnsmålene er det vedtatt en rekke strategier, blant annet en arealstrategi, som kommunen skal basere arealplanleggingen på. Den vedtatte arealstrategien bygger på følgende bærende prinsipper:

- Bærekraftig utbyggingsmønster: Prioriterte utbyggingsområder ligger innenfor «Sommerfuglen» for å verne dyrkbar mark og gi grunnlag for en attraktiv byutvikling.
- Tydelig senterstruktur: Larvik by er regionsenter, Stavern by er områdesenter, og Kvelde, Helgeroa og Tjøllingvollen er lokalsenter.



- Miljøvennlig transportsystem: Sentrumsnær jernbanestasjon og kollektivknutepunkt, prioriterte kollektivakser fra Stavern til Gon, og fra Bommestad til Klova. Larvik Havn utvikles som regionalt logistikk-knutepunkt. Gang- og sykkelveier prioriteres i henhold til senterstruktur og utbyggingsmønster.
- En helhetlig overordnet arealplanlegging skal ivareta og styrke innbyggernes helse i et langsiktig perspektiv.

## 2.2 Tema for planarbeidet

### 2.2.1 Bærekraftig og kompakt utbyggingsmønster

I Miljøverndepartementets publikasjon «Den moderne bærekraftige byen» fra aug. 2013 beskrives hovedprinsipper for hva som kjenner tegner bærekraftige byer.

«Nærhetsbyen» beskriver prinsippet om å utvikle byen slik at flest mulig har tilgang til kollektivtransport, butikk- og servicetilbud, barnehage, skole, møteplasser og attraktive friluftsområder i gangavstand fra egen bolig. Når flere bor, arbeider og handler sentralt, og tilrette-

legging for gående, syklende og kollektivtransport prioriteres, blir det enklere å ta miljøvennlige valg i hverdagen. Kompakte byer der man på høyst 10 minutter, tilsvarende en gangavstand på ca.850 meter, kan ta seg fra egen bolig til de fleste målpunkt, regnes som prinsipp for at folk i større grad velger å gå eller sykle fremfor å kjøre bil.

Byutvikling etter dette prinsippet vil over tid redusere transport- og arealbehovet, og være til det beste for både miljø og folkehelse. Dette forutsetter en større konsentrasjon av boliger og arbeidsplasser innenfor de sentrale delene av byen, og at byen først og fremst videreutvikles gjennom fortetting fremfor byspredning.

#### Oppgaver/virkemidler:

- **Redusere størrelsen på planområdet**

Det foreslås å redusere størrelsen på arealet som omfattes av Kommunedelplan for Larvik by. Bakgrunnen for dette er et ønske om å legge til rette for et mer kompakt utbyggingsmønster og mer konsentrert fortetting innenfor eksisterende bystruktur.

Dagens planområde er noe utflytende, og omfatter ubebygde naturområder og boligfelt i utkanten av eksisterende bystruktur. Størrelsen på

planområdet kombinert med en forholdsvis lav befolkningsvekst medfører at utbyggingen blir spredt, og at byutviklingen blir lite fokusert.

Forslaget til ny avgrensning omfatter i hovedsak sentrumssonen med omkringliggende boligområder, og næringsområdene på Øya/Revet og Nordbyen/Faret med omkringliggende boligområder.

Forslaget medfører at områdene Gon/Rekkevik/Østre Halsen/Skreppestad, Rødberg/Tenvik og Ra/Veldre/Martineåsen blir liggende utenfor Kommunedelplan for Larvik by, men vil inngå som en del av Kommuneplanens arealdel.

#### • Fortettingsstrategi for Larvik by

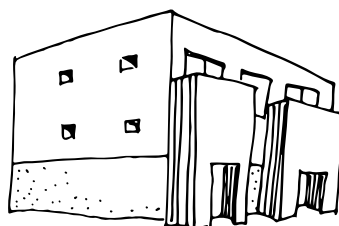
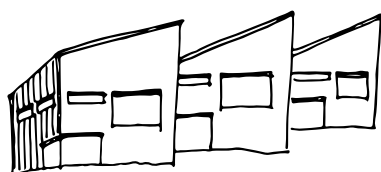
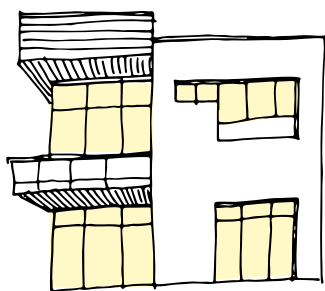
Prosessen rundt en rekke byggeprosjekter i innværende periode har vist at gjeldende bestemmelser for utnyttelse og fortetting innenfor byområdet ikke er tilstrekkelig forankret. Utnyttelsesgraden styres i gjeldende plan av en kombinasjon av bestemmelser for maksimal % BYA, krav til antall boenheter pr. daa, og av at planområdet er inndelt i flere bestemmelsessoner for fortetting/bolig og bestemmelsessoner for byform med egne krav til bebyggelsen. For sentrumssonen er det i tillegg gitt retningslinjer for maksimal mønehøyde i de enkelte kvartaler. Samlet bidrar dette til et utydelig bilde av hvordan byen ønskes utviklet, og erfaringsmes-

sig viser det seg at bestemmelsene i for stor grad kan tolkes til å åpne for en udifferensiert fortetting, med flermannsboliger spredt rundt i planområdet.

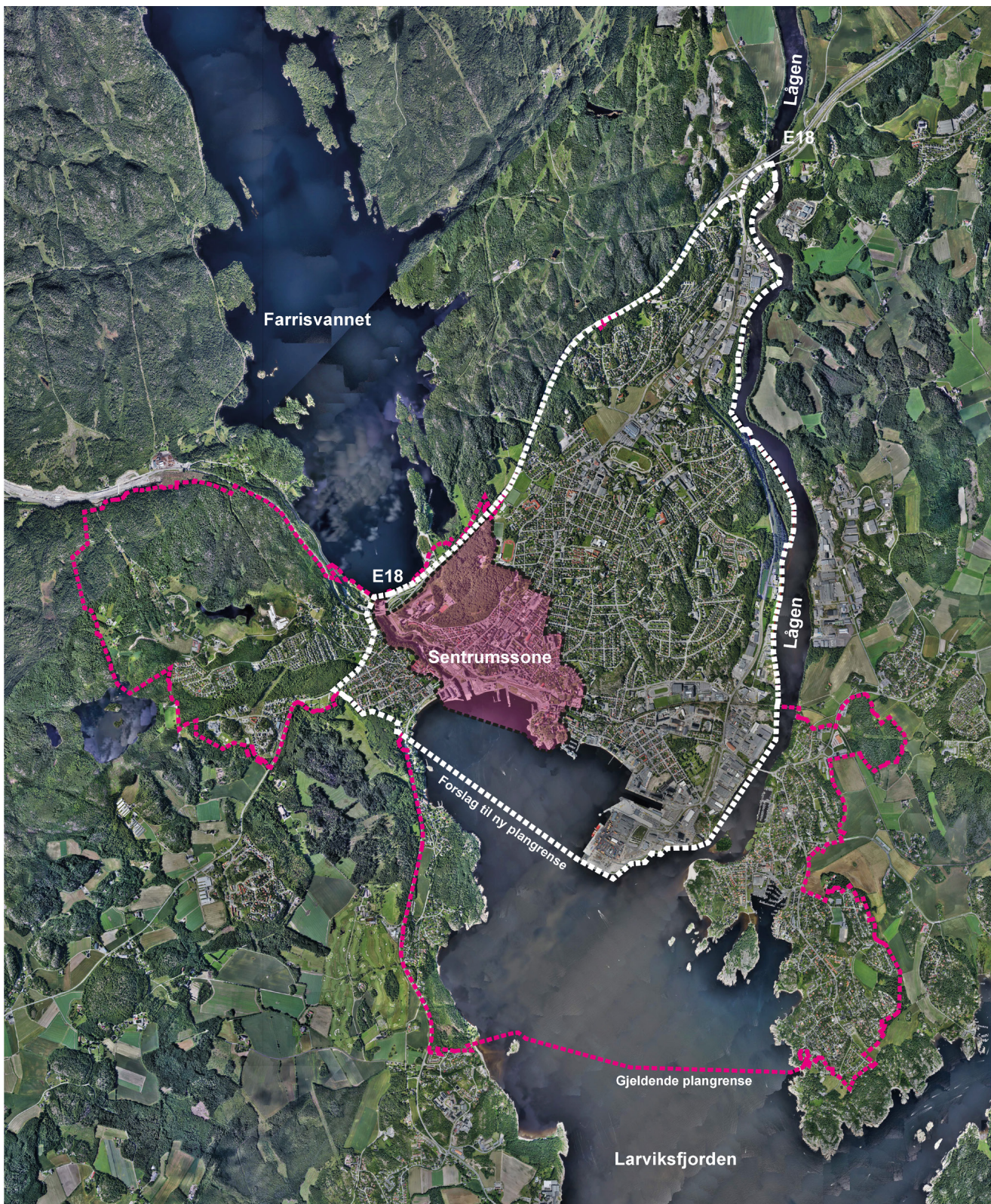
Med forankring i prinsippene for nærhetsbyen blir det en sentral oppgave å utarbeide en fortettingsstrategi som, med utgangspunkt i sentrumssonen, viser et overordnet grep for hvor og hvordan fortetting og transformasjon skal skje innenfor eksisterende byområde.

Strategien skal angi relevante vekstområder/ vekstkorridorer og eventuelle bevaringsområder innenfor planområdet, undersøke alternative utnyttelsesgrader og høyder, og anbefale fremtidig utnyttelse av ulike delområder. Innenfor sentrumssonen vil det bli et spesielt fokus på å avklare utbyggingspotensialet i forbindelse med ny jernbanestasjon. Som et ledd i utarbeidningen av fortettingsstrategien må gjeldende plankart og bestemmelser for utnyttelse revideres.

Planarbeidet skal redegjøre for behovet for bolig- og næringsarealer innenfor planområdet i planperioden. Behovet for å gjennomføre en boligmarkedsanalyse, som blant annet belyser dagens boligmasse fordelt på boligtyper, boligpreferanser og fremtidig boligbehov, skal vurderes.







Kartet viser Rådmannens forslag til ny avgrensning av Kommunedelplan for Larvik by med sentrumssone. Se også vedlegg 1.

## 2.2.2 Utvikling av sentrumssonen

Et attraktivt bysentrum med urbane aktiviteter og kvaliteter, er en viktig forutsetning og et sentralt virkemiddel for at kommunen skal kunne tiltrekke seg innbyggere i den riktige aldersgruppen med den rette kompetansen, og danner grunnlag for et vekstkraftig næringsliv.

Gjennom planarbeidet søkes en koordinert og helhetlig tilnærming til sentrumsutvikling, slik at prosjekter, strategier og virkemidler som bidrar til å vitalisere sentrum ses i sammenheng. Arbeidsprosessen skal klargjøre visjon, verdier og mål som sentrumsutviklingen skal bygge på, og som resulterer i et levende og attraktivt sentrum som fungerer både som arbeidsplass og handelssted, som boområde, kultur- og aktivitetsarena og som et naturlig sosialt møtested for innbyggerne.

### Oppgaver/virkemidler:

- **Visjon, mål, prinsipper- og strategier for utvikling av sentrumssonen**

**Fase 1:** For å finne fram til et forankret utgangspunkt for arbeidet og et overordnet plangrep, skal det gjennom bred medvirkning drøftes visjon, mål, prinsipper og strategier for utvikling av sentrumssonen. Resultatet av drøftingen legges frem til politisk behandling og høring, og vedtas etter ordinært offentlig ettersyn.

**Fase 2:** Det skal vurderes hvilke føringer, prinsipper og strategier det er hensiktsmessig å innarbeide i kommunedelplanens plankart og bestemmelser.

Arbeidet med sentrumssonen vil ha følgende hovedtema:

### Sentrumssone og bydelsidentiteter

Avgrensning av sentrumssonen skal diskuteres som en del av planprosessen. Rådmannens forslag til ny avgrensning tar utgangspunkt i sentrumssonen, kalt «Sone 1», i gjeldende plan, men med utvidelse av sonen til også å omfatte området Tollerodden/Herregården, Steinane, Larvik sykehus m/nærområder, de nordlige deler av Hammerdalen, Bergeløkka, Badeparken og deler av Bøkeskogen.

14. februar 2017 ble det gjennomført en workshop med tema «Bolig-Arbeid-Fritid i fremtidens Larvik sentrum», der visjoner, grep og strategier for utviklingen av sentrum ble diskutert. Prosessen ble ledet av Gehl arkitekter, og representanter fra både velforeninger, eiendomsutviklere, interesseorganisasjoner, administrasjon og folkevalgte deltok. Et av hovedgrepene som kom frem som resultat av møtet, var at det ble ansett som viktig å videreutvikle de ulike delene av sentrumssonen med forskjellige identiteter.

Med dette som bakteppe ble det i KST-sak 135/17 Utredning av samlokalisering vedtatt at det skal



Bydelene i sentrumssonen har ulike identiteter som kan foredles.



Kartet viser Rådmannens forslag til avgrensning av sentrumssonen.

undersøkes hvordan identiteten til de ulike bydelene innenfor sentrumssonen kan defineres og foredles. Bydelsidentitetene skal legges til grunn ved videre planlegging, og skal skape en overordnet ramme for lokalisering av funksjoner.

### Fortetting, transformasjon og bevaring

Utbyggingspotensialet i de ulike delene av sentrumssonen skal vurderes. Mye av Larvik sentrum har bevaringshensyn knyttet til seg, noe som er en stor verdi som kan utnyttes positivt, men som samtidig kan være en utfordring sett i sammenheng med behovet for fortetting. Samtidig har Larvik sentrum flere attraktive utviklingsarealer for ny bruk, herunder Indre havn og Bergeløkka.

### Næring, bolig og kommunale funksjoner

Behovet og fordelingen av arealer til bolig, næring og offentlige funksjoner innenfor sentrumssonen skal vurderes. For å muliggjøre etablering av flere kontorarbeidsplasser i sentrum skal det undersøkes

om det for enkelte områder bør tilrettelegges for rene næringsarealer.

Det skal undersøkes hva attraktive handels- service- og næringsarealer innebærer for markedet, og hvilke virkemidler kommunen har for å tilrettelegge for at bedrifter vil etablere seg i sentrum.

I KST-sak 135/17 «Utredning av samlokalisering»

ble det vedtatt at alternativer for lokalisering av et fremtidig rådhus og et fremtidig kunnskaps-senter skal undersøkes. Lokaliseringen skal blant annet vurderes i sammenheng med bydelsidentiteter, ny jernbanestasjon, potensiale til å bidra positivt til sentrumsutviklingen og tilgjengelig areal.

I KST-sak 135/17 «Utredning av samlokalisering» ble det vedtatt at bruk av Festiviteten og Romberggata 4 skal vurderes og klarlegges som en del av arbeidet med sentrumsutviklingen. Det ble i samme sak vedtatt at det skal utarbeides forslag til bruk av eksisterende bygg i området rundt Herregården, det vil si Mesterfjellet skole, Torstrand skole og Herregården, til allmenne og offentlige formål. Eksterne finansieringer skal vurderes og klarlegges. I forbindelse med dette foreslår Rådmannen at muligheten for reetablering av den historiske herregårdsparken vurderes som en del av et overordnet grep, der parken inngår i en sammenhengende kulturakse fra Herregården via Tollerodden, Indre havn og Bølgen til Sliperiet.

Som en del av arbeidet skal det videre tas stilling til plassering av et eventuelt Heyerdahl-senter

(THINK) og Colin Archer-senter.

### Byrom i sentrum

Erfaring fra andre byer viser at en målrettet satsing på oppgradering av byrom er et virkemiddel som bidrar til vitalisering av sentrum. Hvordan byrommene henger sammen, hvor tilgjengelige de er, kvaliteten på utformingen og hvilke funksjoner som tilbys i byrommene og bygningene som omkranser dem er viktige kriterier for om folk oppfatter det som attraktivt å oppsøke og oppholde seg i sentrum.

Som en del av arbeidet skal det ses på en strategi som på overordnet nivå belyser viktige sammenhenger mellom byrommene, hvilken rolle de spiller/skal spille i byen og hvor det bør fokuseres på etablering av nye byrom. Spesielt i forbindelse med utvikling av sjøfronten og ny jernbanestasjon, og som bindeledd mellom øvre og nedre del av sentrum, er det naturlig å se for seg nye byroms-strukturer. Det skal videre ses på styrker, svakheter og mulige tiltak for de forskjellige byrommene. Strategien kan benyttes til prioritering, utvikling og opprusting av byrommene over tid.



Fra åpningen av den nye aktivitetsparken i Indre havn 2017. Utvidelsen av aktivitetsmulighetene har bidratt til å gjøre dette til et populært byrom.

## Lokalisering av sentrumsnær jernbanestasjon og knutepunktutvikling

Bane NOR er gjennom InterCity-satsingen i gang med å planlegge nytt dobbeltspor mellom Tønsberg og Larvik, som vil gi sammenhengende dobbeltspor mellom Oslo og Porsgrunn. Planprogrammet for alternative korridorer gjennom Larvik, inkludert to alternativer til sentrumslokalisert jernbanestasjon, ble vedtatt av Larvik kommunestyre i desember 2017, KST-sak 068/17. Den pågående konsekvensutredningen skal resultere i en kommunedelplan, som BaneNOR planlegger lagt ut til offentlig ettersyn på nyåret 2019, og som ønskes vedtatt av kommunestyret sommeren 2019.

I Larvik er det vedtatt utredet to stasjonsalternativer, i Indre havn og i Kongegata, der begge alternativene forutsetter innpassing av et størrelsesmessig svært stort tiltak innenfor eksisterende sentrumsstruktur. I Larvik er disse innpassingsmulighetene meget utfordrende grunnet bl.a. hensyn til Farriskilden, eksisterende bebyggelse og infrastruktur, flomkrav, store terrengforskjeller og vanskelige grunnforhold. Tiltaket vil derfor, uavhengig av stasjonslokalisering, ha stor innvirkning på sentrumsut-

viklingen over en lang tidsperiode, både gjennom båndlegging av arealer frem mot realisering, ved anleggsgjennomføring og ved behov for knutepunktutvikling i etterkant.

Som et ledd i denne prosessen ser Larvik kommune at det er et behov for å klarlegge mulighetene de to alternative stasjonslokaliseringene gir for sentrums- og knutepunktutvikling.



Indre havn er et av alternativene til lokalisering av ny jernbanestasjon som utredes av BaneNOR.  
Foto: Anne Mette Storvik, BaneNOR.

### 2.2.3 Andre oppgraderingsbehov

Kommunen har i tillegg følgende oppgraderingsbehov:

#### Oppgaver/virkemidler:

- **Opprydding i plankart og bestemmelser**

Gjeldende plan kan oppleves som vanskelig å bruke i praksis. Bestemmelser for utnyttelse, bestemmelsessoner for bolig og byform, sentrumssone og ulike hensynssoner er til dels for generelle og til dels overlappende. Gjennom arbeidet med planen skal det fokuseres på å strukturere kart og bestemmelser slik at de blir mer brukervennlige. Det tas sikte på at alle bestemmelser som gjelder sentrumssonen finnes samlet.

- **Grønnstruktur**

For arealene som omfattes av Kommunedelplan for Larvik by med sentrumssone har det vært gjennomført en grønnstrukturutredning. I denne har alle grøntområder blitt befart og registrert i forhold til eierskap, innhold, bruk, kvaliteter, avgrensning, og videre undersøkt hvordan disse er sikret planmessig på regulerings- og arealplannivå. Viktige landskapstrekk, naturmangfoldsområder og trær er registrert, det er foreslått forbedringer med forbindelseslinjer til og

mellom grøntområder, og anbefalt arealplanformål ut ifra et sett med kriterier. Det foreslås å innarbeide dette som en del av revisjonen.

- **Lekeplasstrategi: Innarbeide lekeplasstrategien vedtatt i Kommunalteknisk plan 2018-2021 jf. K.-sak 095/17.**

Etter en grundig gjennomgang av alle lekeplasser i kommunen, er ulike strategier diskutert. «Kvalitet framfor kvantitet» og «Samle og styrke» vurderes å være gode handlingsvalg, og er av erfaring en vellykket modell fra Kristiansand kommune. Dette innebærer å redusere antallet små lekeplasser, samt samlokalisere arealer og anlegg for lek, rekreasjon og utendørs idrett. På den måten oppnår man større og mer attraktive anlegg med tilbud til mange brukergrupper.

Det er vedtatt at kommunen skal eie og drifte kvartalslekeplassene (barn opptil 12 år) i boligområder/sentrumsområder fordelt på hele kommunen (ca.60 stk.). Dette sikrer at det til enhver tid er et godt og fungerende lekeplasstilbud i alle deler av kommunen. Nærlekeplasser (barn opptil 6 år) skal driftes av vel-/beboerforeninger (ca.190 stk.). Mulighet for utvidet bruk av frikjøpsordning må vurderes, for dermed å heve kvalitet på eksisterende anlegg framfor å etablere nye lekeplasser, dersom avstand og tilgjengelighet muliggjør det. Kommunedelplanens bestemmelser for lekearealer må derfor revideres i h.h.t. den nye strategien.



# 3. Rammer for planarbeidet

## 3.1 Tidligere vedtak

Det er gitt føringer for arbeidet i kommunestyrevedtakene om bærekraftig byutvikling og samlokalisering av kommunale funksjoner:

**KST- 099/17 Vedtak- Bærekraftig byutvikling, 21.06.17:** Vedlagte utredning tas til orientering.

Kommunestyret ber rådmannen komme tilbake med nærmere detaljering av innhold og tidspunkt for utarbeidelse av ny sentrumsplan i forbindelse med kommende rulleringer av planstrategien.

Kommunestyret ber om at eventuelle nye større tiltak rettet mot bærekraftig byutvikling vurderes i forbindelse med utarbeidelse av sentrumsplan og andre relevante planer.

**KST-135/17 Vedtak om samlokalisering, 18.10.17:** iVekst samlokaliseres med virksomhet Arbeid og aktivitet (AOK) i Larvik kommunes eiendom I Borgejordet 21/23.

Rådmannen gis i oppdrag å utrede hvilke funksjoner som bør inngå i et fremtidig rådhus og et fremtidig kunnskapssenter (herunder bla. lokalisering av Larvik Læringssenters aktiviteter). Utredningen legges frem for kommunestyret med anbefaling innen sommeren 2018.

Rådmannen fremmer oppstartsak om utarbeidelse av «Sentrumsplan for Larvik by» innen sommeren 2018.

Sentrumsplanen skal ta opp i seg tidligere vedtak om utarbeidelse av «Områdeplan for Indre havn» og planarbeid knyttet til lokalisering og utforming av ny jernbanestasjon.

I sentrumsplanen skal følgende lokaliseringer og innspill fra prosessen knyttet til ulike «lokaliseringvedtak» endelig fastsettes:

- Beslutte «bydeler» med definerte identiteter som igjen legges til grunn ved videre planlegging, og hvor lokaliseringer må understøtte valgt identitet for områdene.
- Plassering av et fremtidig Rådhus
- Plassering av et fremtidig Larvik Kunnskapssenter
- Fremtidig utnyttelse av områdene Herregården, gamle Mesterfjellet skole, Torstrand skole og Tolleroddens omgivelser.

Vedtaket i KST-080/09 (Fremtidig lokalisering av Larvik Læringssenters aktiviteter) oppheves, og følges opp videre jfr. vedtak i denne saken, pkt. 2 og 3.

Vedtaks punktene 3-5 i KST-046/16 (Mesterfjellet og



Torstrand skoler, samt Herregården- detaljert reguleringsplan. I gangs behandling oppheves og følges opp videre jfr. vedtak i denne saken, pkt. 3.

Vedtaks punkt 3 i KST-170/16 (Mulighetsstudie for iFokus/iVekst) oppheves og følges opp videre jfr. vedtak i denne saken, vedtaks punkt 1-3.

Vedtaks punkt 2 og 3 i KST-204/15 (Forprosjekt for Festiviteten) oppheves og følges opp jfr. vedtak i denne saken, vedtaks punkt 2 og 3.

## 3.2 Lovgrunnlaget, overordnede føringer og retningslinjer

### Plan- og bygningsloven

Revisjon av kommunedelplanen gjøres i henhold til plan- og bygningslovens § 11-1.

«Kommuneplanen skal ivareta både kommunale, regionale og nasjonale mål, interesser og oppgaver, og bør omfatte alle viktige mål og oppgaver i kommunen. Den skal ta utgangspunkt i den kommunale planstrategien og legge retningslinjer og pålegg fra statlige og regionale myndigheter til grunn».

I plan- og bygningsloven § 11-5 om kommuneplanens arealdel er det nedfelt at alle kommuner skal ha en arealplan for hele kommunen (kommuneplanens arealdel) som viser sammenhengen mellom framtidig samfunnsutvikling og arealbruk.

«Kommuneplanens arealdel skal angi hovedtrekkene i arealdisponeringen og rammer og betingelser for hvilke nye tiltak og ny arealbruk som kan settes i verk, samt hvilke viktige hensyn som må ivaretas ved disponeringen av arealene. Kommuneplanens arealdel skal omfatte plankart, bestemmelser og planbeskrivelse hvor det framgår hvordan nasjonale mål og retningslinjer, og overordnede planer for arealbruk, er ivaretatt».

For alle regionale planer, kommune(del)planer, og for reguleringsplaner som kan få vesentlige virkninger for miljø og samfunn, skal det som ledd i varsling av planoppstart utarbeides et planprogram som grunnlag for planarbeidet. Planprogrammet redegjør for formålet med og forutsetningene for planarbeidet, herunder viktige tema og hva som skal utredes, framdrift, informasjons- og medvirkningsprosess.

Forslag til planprogram sendes på høring og legges ut til offentlig ettersyn samtidig med varsling av planoppstart.

### Forente nasjoners (FN) bærekraftsmål

FNs bærekraftsmål er verdens felles arbeidsplan for å utrydde fattigdom, bekjempe ulikhet og stoppe klimaendringene innen 2030, og foreslås lagt til grunn ved rullering av Kommuneplanens samfunnsdel. Dersom dette vedtas skal dette følges opp i arbeidet med revisjonen av Kommunedelplan for Larvik by med sentrumssone.

### Nasjonale føringer, retningslinjer og forventninger

Nedenfor er en oversikt over andre relevante nasjonale føringer for kommunedelplanarbeidet (listen er ikke uttømmende):

- «Plan- og bygningsloven» (Lov om planlegging og byggesaksbehandling, LOV-2008-06-27-71)
- «Naturmangfoldloven» (Lov om forvaltning av naturens mangfold, LOV-2009-06-19-100)
- «Kulturminneloven» (Lov om kulturminner, LOV-1978-06-09-50)
- «Folkehelseloven» (Lov om folkehelsearbeid, LOV-2011-06-24-29)
- «Vannressursloven» (Lov om vassdrag og grunnvann, LOV-2000-11-24-82)
- Forskrift om miljørettet helsevern (FOR-2003-04-25-486)
- Forskrift om konsekvensutredning (FOR-2017-06-21-854)
- «Forurensningsforskriften» (Forskrift om begrensning av forurensning, FOR-2004-06-01-931)
- Statlige planretningslinjer for samordnet bolig-, areal- og transportplanlegging, kgl. res av 26.09.2014.
- Statlig planretningslinje for klima- og energiplanlegging i kommunene, kgl. res av 04.09.2009
- Rikspolitiske retningslinjer for å styrke barn og unges interesser i planleggingen, FOR-1995-09-20-4146
- Retningslinje for behandling av støy i arealplanlegging, T-1442/2016
- Retningslinje for behandling av luftkvalitet i arealplanlegging, T-1520

For å fremme en bærekraftig utvikling skal regjeringen hvert fjerde år utarbeide nasjonale forventninger til regional og kommunal planlegging. Dette går frem av plan- og bygningsloven § 6-1. De nasjonale forventningene skal legges til grunn og være retningsgivende for kommunestyrenes arbeid med regionale og kommunale planstrategier og planer:

- Nasjonale forventninger til Regional og kommunal planlegging, kgl. res av fra 12.06.2015.

Fylkesmannen formidler statlige etaters krav og prioriteringssignaler til kommunene i Vestfold gjennom et forventningsbrev som publiseres en gang hvert år:

- Statlige forventninger til kommunene i Vestfold 2018

### Regionale føringer

Regionale planer gir rammer for utvikling og forvaltning i Vestfold og skal legges til grunn for kommunale planer. Følgende regionale føringer kan få betydning for planarbeidet:

- Regional plan for bærekraftig arealpolitikk (RPBA), 25.04.13, (er under revidering)
- Regional plan for handel og sentrumsutvikling, 20.10.09 (skal implementeres i revidert RPBA)
- Regional plan for kystsonen i Vestfold, 06.11.14.
- Regional planstrategi for Vestfold, 2016.

### Kommunale føringer og kunnskapsgrunnlag

Kommunale føringer for planarbeidet:

- Kommuneplanens samfunnsdel Larvik kommune 2012-2020- «en bærekraftig vekst- og velferdsutvikling i regionen», 22.05.13
- Strategidokumentet 2018- 2021, 13.12.17
- Boligplan 2015-2020.
- Næringsplan 2015-2020.
- Skolestruktur i Larvik kommune 2017-2027 jf. K-sak 078/17.
- Barnehagebruksplan 2015-2019
- Kommunedelplan for fysisk aktivitet, idrett og friluftsliv 2013-2016.

- Kommunedelplan for sykkeltrafikk i Larvik og Stavern, 2011.
- Kommunalteknisk plan 2018-2021
- Klima- og energiplan
- NGI rapport: Lardal og Larvik kommuner – tilpasning til klimaendringer

De siste årene er det også gjennomført utredninger og analyser av en rekke temaer som er relevante for planarbeidet. Kunnskapsgrunnlaget skal i størst mulig grad baseres på eksisterende materiale. Nedenfor er noe av materialet som anses som relevant for planarbeidet oppramset:

- Kommunedelplan for Larvik sentrum 1990-utredninger/analyser.
- Kommunedelplan for Larvik by 2006-utredninger/analyser.
- Kommunedelplan for Larvik by 15-27-utredninger/analyser.
- Arkitektkonkurranse for Indre havn 2008, DARK Arkitekter.
- Planprogram for Indre havn, vedtatt juni 2015, Larvik kommune og DARK Arkitekter.
- Formingveileder for Larvik sentrum 2011.
- Grønnstruktur innenfor Kommunedelplan Larvik og Stavern 2017.
- Trafikkanalyse for Larvik by 2004, Hjellnes Cowi og Larvik kommune.
- Nye Larvik stasjon- byutvikling omkring knutepunktet. Alt arkitektur, Civitas, Erling Dokk Holm, 2014.
- Temarapport trafikkundersøkelse, 2016, SSS, Citiplan AS, Larvik kommune.
- Mulighetsanalyse Larvik- samordnet transport 2017, SVV, Larvik kommune, BaneNOR, VFK, Kystverket, Larvik Havn KF.
- Trafikkplan Larvik-forslag til styrket busstilbud 2017-2023, Vestfold Kollektivtrafikk AS, Larvik kommune, VFK.

- Workshop «Bolig-Arbeid-Fritid i Larvik sentrum», 14.0217, med Gehl arkitekter, folkevalgte, administrasjon, eiendomsutviklere, interesseorganisasjoner.
- Arbeidsmøter med administrasjon og formannskap «Samlokalisering av kommunale funksjoner», juni 2017.

### Pågående planarbeid

Bane NOR er gjennom InterCity-satsingen i gang med å planlegge nytt dobbeltspor mellom Tønsberg og Larvik, som vil gi sammenhengende dobbeltspor mellom Oslo og Porsgrunn. Planprogrammet for alternative korridorer gjennom Larvik, inkludert to alternativer til sentrumslokalisert jernbanestasjon, ble vedtatt av Larvik kommunestyre i desember 2017, KST-sak 068/17. Den pågående konsekvensutredningen skal resultere i en kommunedelplan, som BaneNOR planlegger lagt ut til offentlig ettersyn på nyåret 2019, og som ønskes vedtatt av kommunestyret sommeren 2019.

## 3.3 Planbeskrivelse med konsekvensutredning

Revisjon av kommunedelplanen omfattes av krav om konsekvensutredning i følge «Forskrift om konsekvensutredning», FOR-2017-06-21-854. Der ny plan gir endrede rammer for utbygging i forhold til gjeldende plan, som ved omdispensering av formål park, friområde og LNF til utbyggingsformål, endring av type utbyggingsformål eller endring av bestemmelsene som medfører f. eks. en annen utnyttelsesgrad, er det krav om konsekvensutredning som beskriver planens virkning for miljø og samfunn.

Konsekvensutredningens innhold og omfang skal tilpasses den aktuelle planen eller tiltaket, og være relevant for beslutningene som skal tas. For alle temaene skal konsekvensutredningen vise:

- Hvilke verdier som er knyttet til det arealet som påvirkes
- Hvordan disse verdiene påvirkes
- Hvilke konsekvenser påvirkningen vil få

Det skal også gis en vurdering av virkningene av de samlede arealbruksendringene i planen. Formålet med den overordnede konsekvensutredningen er:

- Å gi et grunnlag for å vurdere utbyggingsforslag og endre planen før offentlig ettersyn, om virkningene av planen samlet sett ikke vurderes akseptable i forhold til miljø- og samfunnsforhold.
- Å gi et helhetlig beslutningsgrunnlag av planforslagets samlede virkninger for miljø- og samfunnsforhold.

Kunnskapsgrunnlaget for vurderingen av de samlede virkningene kan begrenses til de utredningstemaene som gjøres for enkeltområdene.

Det skal i konsekvensutredningen også redegjøres for hvilke forhold som skal avklares og belyses nærmere i senere regulering av områdene, jf. plan- og bygningsloven § 11-9 nr. 8.

### 3.4 Risiko- og sårbarhetsanalyse (ROS)

I plan- og bygningsloven § 4-3 er det fastsatt at det skal utarbeides ROS-analyser for utbyggingsplaner. DSB har utarbeidet en ny veileder: «Samfunnssikkerhet i kommunens arealplanlegging – Metode for risiko- og sårbarhetsanalyser i planlegging», April 2017.

Trinnene i risiko- og sårbarhetsanalysen:

- Beskrivelse av planområdet
- Identifisere mulige uønskede hendelser
- Vurdere risiko og sårbarhet (Sannsynlighet/konsekvens/Usikkerhet)
- Identifisere tiltak for å redusere risiko
- Dokumentere analysen og hvordan den påvirker planforslaget

ROS-analysen skal identifisere mulige uønskede hendelser for de ulike arealendringene som foreslås i rulleringen, komme med avbøtende tiltak og følges opp med f. eks. hensynssoner og bestemmelser.

ROS-analysen skal være et virkemiddel for å forebygge og avverge skade på liv, helse, miljø og materielle verdier.



# 4. Framdrift, organisering og medvirkning

## 4.1 Sammenhengen mellom planene.

Arbeidet med kommuneplanens samfunnsdel, kommuneplanens arealdel og kommunedelplanene for Larvik by og Stavern by startet opp samtidig i mai 2018 og har parallelle løp. Samfunnsdelen må være i forkant, da den gir føringer for de andre planene. Det er også vedtatt å revidere «Næringsplanen».

Planprosessene og planprogrammene for kommuneplanens samfunnsdel, kommuneplanens arealdel og kommunedelplanene skal i størst mulig grad samordnes iht. framdrift, medvirkning, utredning og behandling.

Gjennom arbeidet skal det søkes en koordinert og helhetlig tilnærming til kommunens utvikling, slik at samfunnsutvikling, tjenesteutvikling og arealdisponering sees i sammenheng opp mot de mål som fastsettes i kommuneplanens samfunnsdel.

## 4.2 Framdriftsplan og organisering

Revisjonen av kommunedelplan for Larvik by forventes å ta ca. 2år. Det vil si at planarbeidet kan vedtas i kommunestyret i juni 2020.

## 4.3 Medvirkning

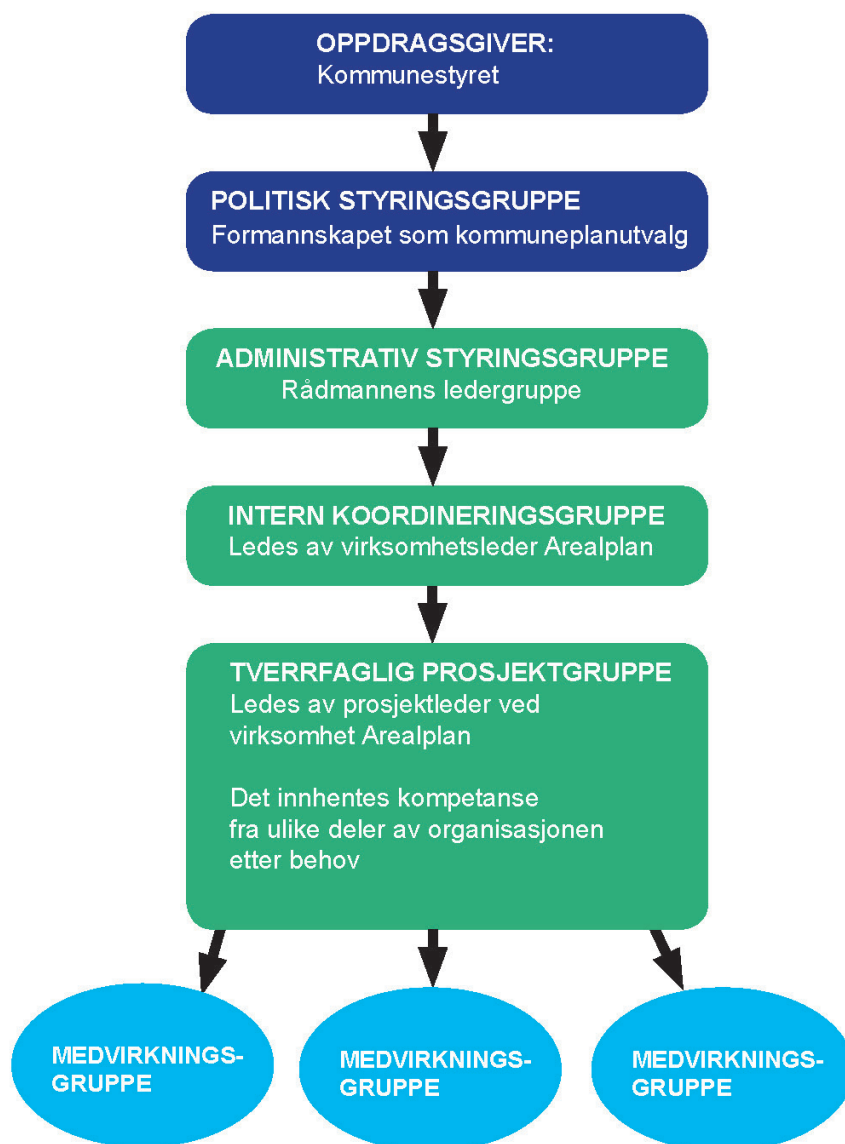
For å oppnå god forankring og et godt resultat av planarbeidet er medvirkningsprosessen viktig. Det skal derfor legges til rette for medvirkning både med politisk og administrativt nivå, med ulike aktører, foreninger og grupperinger på innbyggernivå og med regionale myndigheter. Det skal fokuseres spesielt på å få ungdom til å delta i medvirkningsprosessen, og på å ta i bruk nye metoder for medvirkning.

Planarbeidet forankres politisk i formannskapet som kommuneplanutvalg. Rådmannen benytter formannskapet som konsultativt organ i spørsmål som påvirker planarbeidet, og formannskapet holdes løpende orientert gjennom planprosessen.

Det skal gjennomføres arbeidsmøter med relevante aktører og interessegrupper. På regionalt nivå foreslås medvirkning gjennom egne møter, i høringsperioden og ellers ved behov.

Medvirkningen skal gjennomføres ut i fra følgende prinsipper:

- Informasjon om planarbeidet
- Mulighet for å bidra med synspunkter
- Mulighet for å komme med innspill



Figuren viser Rådmannens forslag tilorganisering av planarbeidet.

### Hovedtemaer for medvirkning:

#### Fortettingsstrategi for Larvik by

- Innspill til overordnet grep for fortetting og transformasjon innenfor eksisterende byområde. Relevante vekstområder og-korridorer, alternative utnyttelsesgrader og utnyttelse av ulike delområder.

#### Utvikling av sentrumssonen

Høsten 2018 planlegges det gjennomført et verksted med tema sentrumsutvikling. Det tas også sikte på å ta i bruk nye metoder for medvirkning for dette temaet.

- Innspill til visjon, verdier, mål, plangrep og strategier for utvikling av sentrumssonen.

- Innspill til foredling av bydelsidentiteter som skal danne en overordnet ramme for utvikling og lokalisering av funksjoner.

- Innspill til alternativer for lokalisering av et fremtidig rådhus og et fremtidig kunnskapssenter

- Innspill til områder for tilrettelegging av næringsarealer innenfor sentrumssonen.

- Innspill til muligheter for sentrums- og knutepunktutvikling i forbindelse med de to alternativene til lokalisering av jernbanestasjon i Indre havn og Kongegata.

- Innspill til utvikling av byrom.

Rådmannens forslag til fremdriftsplan for planarbeidet.

Oppstartsak	Forslag planprogram	Høring planprogram	Sluttbehandling planprogram	Plan-forslag	Høring	Sluttbehandling
Mai 2018	Juni 2018	juni-sept 2018	oktober 2018	Des. 2019	Jan-feb. 2020	Juni 2020

Milepæler	Tidspunkt
Varsel om oppstart av planarbeid og forslag til planprogram legges ut til høring og offentlig ettersyn av formannskapet	Juni 2018
Høringsperiode for planprogrammet	Juni-sept 2018
Planprogram fastsettes av kommunestyret etter forutgående behandling i formannskapet.	Oktober 2018
Medvirkningsprosess Fagutredninger	Høst 2018–høst 2019
Visjon, mål, prinsipper og strategier for utvikling av sentrumssonen legges ut til høring og offentlig ettersyn av formannskapet	Juni 2019
Høringsperiode Visjon, mål, prinsipper og strategier for utvikling av sentrumssonen	Juni-august 2019
Vedtak av visjon, mål, prinsipper og strategier for utvikling av sentrumssonen i kommunestyret etter forutgående behandling i formannskapet.	September 2019
Arbeid med planforslag	Høst 2019
1. gangs behandling av planforslaget legges ut på høringa av formannskapet.	Des. 2019
Høringsperiode planforslaget	Jan-feb. 2020
Vurdering av innspill, planbearbeiding	Vår 2020
Sluttbehandling av kommunedelplanen i kommunestyret etter forutgående behandling i formannskapet.	Juni 2020





**Larvik  
kommune**

[larvik.kommune.no](http://larvik.kommune.no)