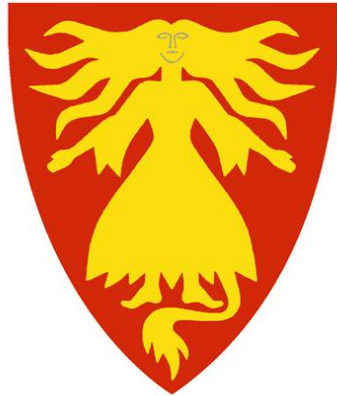


# *Lardal kommune*



## Årsberetning 2017

16.03.2018

# INNHold

---

---

1. RÅDMANNENS KOMMENTAR .....	3
2. GENERELT TIL HANDLINGSPROGRAMMET.....	5
Internkontroll og styring .....	6
Rapportering .....	7
Ledelse og verdier .....	7
Kommunens ansatte .....	7
3. HANDLINGSDEL 2016-2019 .....	8
Kommuneplanens samfunnsdel og arealdel .....	8
Prioriterte områder i gjeldene kommuneplan .....	8
Økt folketall og økt boligbygging:.....	8
4. HELSE, MILJØ OG SIKKERHET (HMS) .....	11
5. ØKONOMISK UTVIKLING OG RESULTAT .....	13
Netto driftsresultat .....	13
Driftsinntekter .....	15
Driftsutgifter.....	16
Regnskapsmessig resultat .....	17
Investeringsregnskapet .....	18
Balanseregnskapet .....	21
Lånegjeld .....	22
6. FELLESTJENESTER .....	23
7. OPPVEKST OG KULTUR .....	25
Oppvekst og kultur – felles.....	25
Svarstad Barnehage.....	29
Styrvoll Barnehage .....	31
Lardal Skole .....	34

8. HELSE, OMSORG OG VELFERD.....	36
Helse, omsorg og velferd – felles .....	37
Barnevern .....	37
NAV .....	39
Familietjenester .....	41
Hjemmetjenester og rehabilitering.....	44
Lardal sykehjem.....	47
9. MILJØ, TEKNIKK OG NÆRING .....	51

# 1. Rådmannens kommentar

Årsberetningen er rådmannens rapportering til kommunestyret av ressursbruk og oppnådde resultater i den kommunale tjenesteproduksjonen. Beretningen viser omfanget og kompleksiteten i den kommunale tjenesteproduksjonen.

I tillegg til kommunens tjenesteproduksjon bidrar lag, foreninger og frivillige daglig med stor dugnadsinnsats i lokalsamfunnet. En innsats som i stor grad bidrar til at Lardal er et godt sted å bo, og med gode oppvekstvilkår.

## **Sammenslåing av Larvik og Lardal kommuner**

Arbeidet med å forberede den nye kommunen startet formelt opp i 2016. Fellesnemnda hadde sitt første møte den 1. mars 2016, og har i løpet av 2017 hatt 11 møter.

Partssammensatt utvalg hadde sitt første møte 26.4.2016, og har i løpet av 2017 hatt 6 møter.

Rådmennene i Larvik og Lardal har sammen koordinert arbeidet med utredninger og saksforberedelser til fellesnemnd og partssammensatt utvalg. Dette arbeidet er utført i tillegg til ordinær drift i begge kommuner.

Fellesnemnda og partssammensatt utvalg ble avsluttet etter siste møte den 17.10.2017.

Konstituerende møte i nye Larvik kommune ble avholdt 26.10.2017.

## **Kommuneplanens samfunnsdel, prioriterte områder:**

Økt folketall og økt boligbygging, Gode oppvekstvilkår, Forebyggende og helsefremmende tiltak er omtalt under kapittel 3.

## **Tjenesteproduksjon**

Det produseres daglig tjenester av et bredt spekter til innbyggere i alle aldersgrupper. Tjenester som helsestasjon, barnehage, skolefritidsordning, skole, rus- og psykisk helse, legetjenester, omsorgstjenester, vann, avløp, renovasjon, kart og oppmåling, byggesak, mv. I tillegg produseres interne tjenester som politisk sekretariat, informasjon, arkiv, IKT, økonomi, mv.

Tjenesteområdene opplever utfordringer, både i forhold til kompleksitet og kapasitet i tjenester som skal leveres, og i forhold til økonomiske rammer som stilles til disposisjon.

I tillegg til ordinær tjenesteproduksjon er det i 2017 bevilget midler til mange gode tiltak og investeringsprosjekter som er gjennomført.

## **Medarbeidere**

Ved utgangen av året er det 191 fast ansatte i 141 årsverk, som hver dag gjør en innsats for at Lardal kommune skal levere gode tjenester til innbyggerne.

Rådmann Mette Hvål sa opp sin stilling sommeren 2017, og Britt Helen Lie ble konstituert som rådmann fra 7 august til 31 desember 2017. Finn Roar Bruun ble konstituert som kommunalsjef Miljø, teknikk og næring og Eva Holt Patell ble konstituert som Personalsjef i samme tidsrom.

Det har i 2017 vært stort fokus på tilrettelegging av ny kommune, der det er foretatt kartleggingsarbeider, deltagelse i arbeidsgrupper, og overføring av arbeidsoppgaver. Mange ansatte har bidratt til dette arbeidet i tillegg til ordinær drift.

Det har også i 2017 vært fokus på gjennomføring av tiltak og investeringer som er vedtatt i budsjettet med styring og kontroll av økonomiske rammer bevilget av kommunestyret. Ledergruppen har også hatt fokus på ledelse og styring med ansatte i en endringsprosess.

### **Økonomi**

Det har i 2017 vært høyt fokus på økonomirapportering og prognoser. Det er levert månedsrapporter til formannskapet i hver møteserie, og tre kvartalsrapporter til kommunestyret.

2017 har vært et år med svært høy aktivitet. Aktivitetsnivået har bidratt til at driftsutgiftene har vært ca 25,4 mill kr høyere i 2017 enn i 2016. Dette tilsvarer en vekst på 13,1 %.

Driftsinntektene for 2017 har samtidig vist en vekst fra 2016 til 2017 på ca 8,8 mill kr eller 4,4 %. Det betyr at utgiftsveksten i 2017 ikke har blitt dekket opp av veksten i kommunens driftsinntekter. Kommunens brutto driftsresultat for 2017 er derfor negativt med ca 12,7 mill kr og netto driftsresultat viser et tap på 8,2 mill kr.

Netto driftsresultat i prosent av driftsinntekter ble negativt med 4 % og er langt under det nasjonale måltallet på 1,75 %.

Resultatet og veksten i utgiftssiden for 2017 skyldes hovedsakelig at Lardal har gjennomført og ferdigstilt en rekke prosjekter før kommunesammenslåingen med Larvik.

Det er brukt ca 27,3 mill kr fra fondsmidler i 2017 og dette er hovedårsaken til et regnskapsmessig mindreforbruk på ca 10,8 mill kr. Fondsmidlene har også vært brukt til å dekke opp for veksten i aktivitetsnivået som har vært i 2017.

Kommunens frie inntekter (skatt- og rammetilskudd) ble i 2017 totalt ca 145,7 mill kr. Dette er en vekst på 1,9 % fra 2016. Samlet viser skatt og rammetilskudd en merinntekt på ca 2,3 mill kr ift budsjett.

Samlet regnskapsmessig mindreforbruk ble på ca 10,8 mill kr. Disponeringen av mindreforbruket skal foretas av kommunestyret i forbindelse med at regnskapet for 2017 vedtas.

Rådmann vil takke alle medarbeidere i Lardal kommune for den innsatsen som legges ned hver eneste dag for å bidra til gode tjenester til innbyggerne og utvikling av lokalsamfunnet i Lardal kommune, og takker kommunestyret og tillitsvalgte for samarbeidet.

16.03.2018

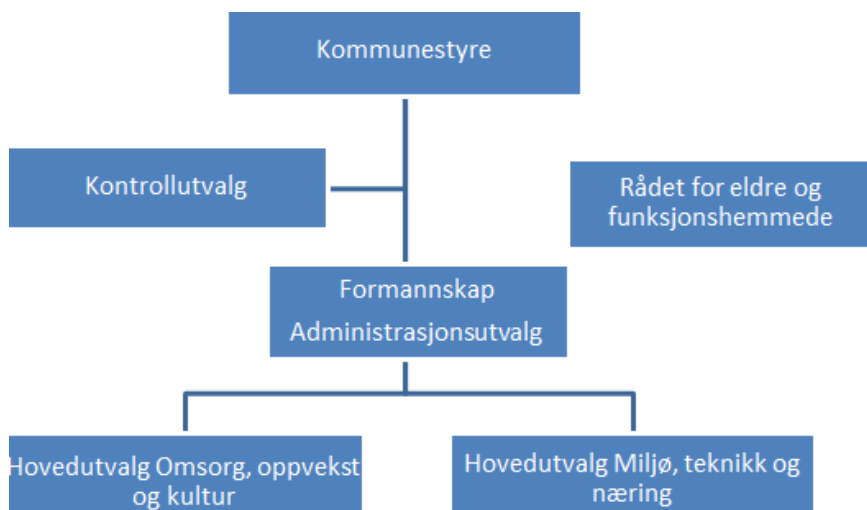
Britt Helen Lie  
Konstituert rådmann

Paul Hellenes  
Økonomisjef

## 2. Generelt til handlingsprogrammet

### Organisering

#### Politisk organisering



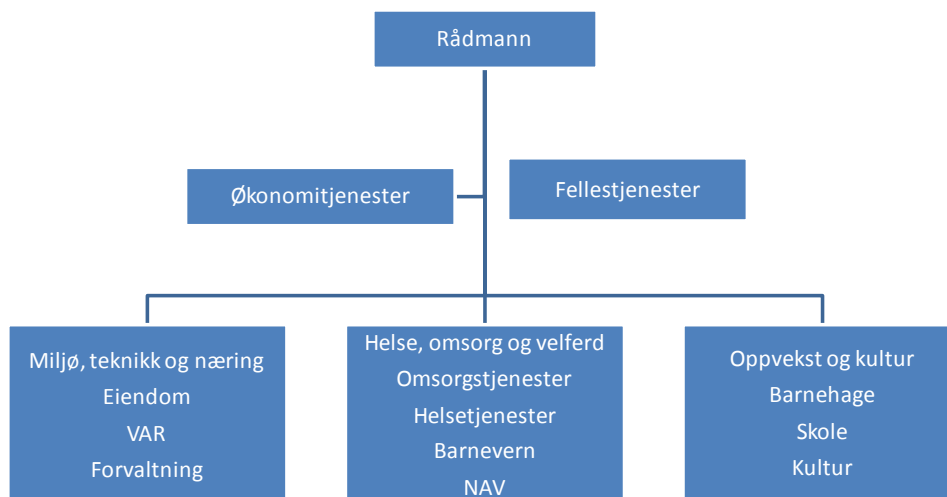
*Kommunestyret* (17 medlemmer) er kommunens øverste politiske organ. Kommunestyret gjør vedtak på vegne av kommunen så langt ikke annet følger av lov eller delegeringsvedtak.

Formannskapet (5 medlemmer) behandler økonomiplan, årsbudsjett og skattevedtak, og er ansvarlig for den løpende styringen av arbeidet med kommuneplanen og utbyggingssaker. Formannskapet behandler forøvrig saker i henhold til delegeringsreglementet. Formannskapet utgjør sammen med tillitsvalgte Partssammensatt utvalg (Administrasjonsutvalget).

Lardal kommune har følgende to hovedutvalg (7 medlemmer i hvert utvalg), jf. Kommune-lovens § 10: Utvalg for omsorg, oppvekst og kultur og Utvalg for miljø, teknikk og næring. Utvalgene behandler saker i henhold til vedtatt delegeringsreglement.

#### Administrativ organisering

Lardal kommune har siden 1.10.2013 vært organisert i en trenivåmodell med tre sektorer; Helse, omsorg og velferd, Oppvekst og kultur, Miljø, teknikk og næring.



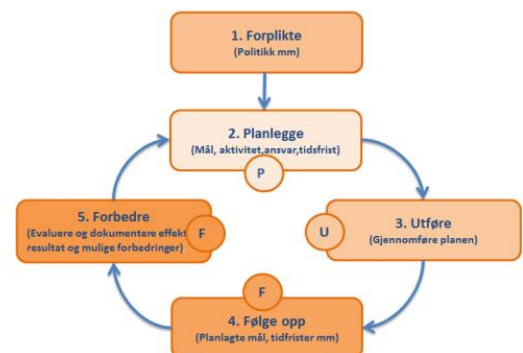
Rådmannen er kommunens øverste administrative leder. Rådmannen leder arbeidet med å forberede saker for folkevalgte organer, og er ansvarlig for at disse er forsvarlig utredet. Rådmannen har videre ansvar for å gjennomføre og iverksette politiske vedtak. Rådmannens ansvar og myndighet er nærmere beskrevet i delegeringsreglementet vedtatt av kommunestyret.

Det er utarbeidet stillingsbeskrivelser og fullmakter til kommunalsjefene.

### Internkontroll og styring

Kommunene er underlagt krav om internkontroll. Kommunestyret har det overordnede kontrollansvar i kommunen. Rådmannen har ansvar for at politisk vedtatte styringsdokumenter blir fulgt opp i organisasjonen, og at kommunen leverer tjenester av riktig kvalitet til brukere og innbyggere. I henhold til kommuneloven § 23 skal "Administrasjonssjefen sørge for at administrasjonen drives i samsvar med lover, forskrifter og overordnede instruksjoner, og at den er gjenstand for betryggende kontroll".

Samspeillet mellom kommunestyret, rådmann, kontrollutvalget og revisjonen er avgjørende for god styring og kontroll.



I praksis er internkontroll:

Formaliseringer, dokumenter, rutiner (arbeidsformer, kontrolltiltak, prosedyrer og rapporteringer) som utarbeides, vedlikeholdes, kontrolleres og følges opp, for å sikre at kommunen har den ønskede utvikling, at lover og regler overholdes, at det er kvalitet og effektivitet i tjenestene, og at omdømme og legitimitet ikke svekkes.

Formaliseringer (overordnede styringsdokumenter, reglementer):

- Kommuneplanens samfunnsdel
- Kommunedelplaner
- Sektorplaner
- Handlingsprogram, økonomiplan, budsjett
- Årsregnskap, årsberetning
- Reglement økonomiplan og budsjett, Økonomireglement – del Investering, Finansreglement
- Reglement for folkevalgte organer
- Reglement for godtgjørelse til kommunale ombud
- Styrever, råd og utvalg
- Delegeringsreglement
- Profilhåndbok
- Internkontroll informasjonssikkerhet
- Regler og retningslinjer for bruk av nettbrett og telefoner i Lardal kommune
- Reglement for anskaffelser
- Personelhåndbok
- Etiske retningslinjer
- Lønnspolitiske retningslinjer
- Fleksitidsreglement
- Huldremodellen, Lederfunksjoner og internkontroll i Lardal kommune

### **Rapportering**

Systematisk rapportering fra sektorene til rådmannen, og videre fra rådmannen til kommunestyret, er en forutsetning for god styring og kontroll. Kommunens rapporteringssystem består av månedsrapporteringer til rådmann, og kvartalsrapporter og årsrapport fra rådmannen til kommunestyret.

### **Ledelse og verdier**

En forutsetning for at Lardal kommune skal nå sine mål og møte fremtidens utfordringer er at kommunens ledere utøver et godt og helhetlig lederskap, og evner å bygge en kultur for utvikling, fornyelse og innovasjon. Utvikling av helhetlig lederskap og kultur for utvikling, fornyelse og innovasjon krever satsning og fokus.

Rådmannens strategiske ledergruppe har utviklet en helhetlig modell for lederfunksjoner og internkontroll i Lardal kommune – Huldremodellen. Modellen synliggjør lederoppgaver på ulike nivåer, styringsdokumenter og målprosesser, og skal munne ut i ledelsesmål for den enkelte leder.

### **Kommunens ansatte**

Gjennomgang av stillinger ved overgang til Larvik kommune i 2017 viser slik fordeling: 191 fast ansatte, 54 timelønnet, 4 på pensjonistlønn, 8 midlertidig ansatte, 11 virkaravtaler og 9 støttekontakter. I tillegg har kommunen ca 50 % stilling hovedtillitsvalgt.

Fordeling fast ansatte 2017: 22 menn og 169 kvinner

Gjennomsnittlig stillingsstørrelse: Alle: 74 %, kvinner 73 %, menn 80 %

Antall stillinger fordelt på enhetene er omtalt under hvert kommunalsjefsområde.



### 3. Handlingsdel 2016-2019

#### Kommuneplanens samfunnsdel og arealdel

Kommunestyret vedtok kommuneplanens arealdel 2013-2022 i sak 29/13 den 11.6.2013.

Kommunestyret vedtok kommuneplanens samfunnsdel 2014-2024 i sak 64/14 den 11.11.2014.

#### Prioriterte områder i gjeldene kommuneplan

##### Økt folketall og økt boligbygging

Folketallet i Lardal kommune hadde en økning med 31 personer fra 1. januar 2017 til og med 3. kvartal 2017, noe som tilsvarer 0,98 %. Ambisjonen er en gjennomsnittlig årlig befolkningsvekst på 1 %. Økningen er sammensatt slik: født: 4, død: 5, innflytting:80 av disse fra utland: 5, utflytting: 48

Reguleringsplan Hole boligområde ble endelig vedtatt av kommunestyret 15.12.2016. Infrastruktur til feltet er påbegynt med ferdigstilling våren 2018.

Kommunestyret har gitt dispensasjon fra kommuneplan for 6 nye boligtomter og dispensasjon fra kommunedelplan for Svarstad for 2 nye boligtomter i 2017.

I 2017 ble det bevilget 2 mill kr til ekstra vedlikehold, midlene er benyttet til rehabilitering av kommunale boliger og reasfaltering av veier.

Kommunestyret bevilget 6,3 mill til Fiberutbygging i Lardal – alle skal på. Utbygging er igangsatt og vil ferdigstilles sommeren 2018.

#### Befolkningsutvikling 2000-2017

Nøkkeltall	2000	2008	2009	2010	2011	2012	2013	2014	2015	2016	2017
Folkemengde	2 379	2 383	239	2 409	2 420	2 413	2 435	2 460	2 463	2 474	2 475
Fødselsoverskudd	-6	5	-5	-13	-9	1	1	-9	2	-7	-2
Innflyttinger	185	112	136	177	143	160	150	164	162	165	232
Utflyttinger	148	122	101	153	141	139	126	152	155	159	166

Kilde: SSB, tabell 06913 Folkemengde 1. januar og endringer i kalenderåret.

I 2017 er det flere som har flyttet inn til Lardal enn ut av Lardal. Det var imidlertid flere som døde i 2017 enn det var fødte.

## Folkemengde i Lardal pr. 1.1. etter alder

Folkemengde pr 1. januar etter alder											
Aldersintervall	2007	2008	2009	2010	2011	2012	2013	2014	2015	2016	2017
0 - åringer	27	19	29	22	24	31	23	26	21	24	24
Barnehage (1-5 år)	133	129	126	115	131	133	134	143	136	130	130
Grunnskole (6-15 år)	303	296	296	306	291	280	285	293	300	305	284
Videregående (16-19 år)	122	127	113	115	107	111	133	117	117	114	118
Voksne (20-66 år)	1 449	1 431	1 442	1 471	1 502	1 497	1 491	1 498	1 506	1 511	1 533
Eldre (67-79 år)	236	232	222	225	215	215	231	249	260	269	269
Eldre (80-89 år)	135	132	132	137	129	122	115	114	102	98	91
Eldre (90 år og eldre)	15	17	19	18	21	24	23	20	21	23	26
<b>Total</b>	<b>2 420</b>	<b>2 383</b>	<b>2 379</b>	<b>2 409</b>	<b>2 420</b>	<b>2 413</b>	<b>2 435</b>	<b>2 460</b>	<b>2 463</b>	<b>2 474</b>	<b>2 475</b>

Kilde: Framsikt analyse, tall hentet fra SSB.

### Kommentar

Det er en nedgang fra 2016 til 2017 i antall personer i grunnskolealder samt en vektst i aldersgruppen 20- 66 år. I de øvrige aldersintervallene er det mindre svigninger.

### Gode oppvekstvillkår

Kommunestyret i Lardal vedtok 3.3.2009 i sak 009/09 å slutte seg til Handlingsprogram 2008-2018 for gode oppvekstvillkår for barn og unge i Vestfold. Handlingsprogrammet var et felles initiativ fra Fylkesmannen i Vestfold, KS Vestfold og Vestfold fylkeskommune. Hensikten med programmet er å få til et samlet, målrettet og langsiktig arbeid for å bedre oppvekstvillkårene for barn og unge, samt gi alle muligheten til å bli kvalifisert til arbeidslivet.

Ungdomsklubben startet opp i april, oppmøte har vært størst for de yngste. Klubben bruker frivilligsentralens lokaler

Kulturskole har god søkning og ingen ventelister.

God oppvekst, Lardal 's helhetlige tenkning knyttet til familien, barnet og ungdommene har fått meget god drahjelp gjennom 2 prosjektstillinger knyttet til system og strukturnivå gjennom utarbeidelse av bl.a. «Rutiner for overganger i Lardal», og BTI – Lardal

Hem ungdomslag søkte og fikk innvilget tilskudd til vedlikehold av lokale høsten 2017.

Folkehelsekoordinator sørger for samarbeid og oppfølging av tiltak ute i enhetene både i forhold til Trygge lokalsamfunn(TL) og Trafikksikker kommune. Lardal kommune ble godkjent som trafikksikker kommune høst 2017.

IKT satsing i skolen er gjennomført.

Krafttak for Svarstad har utarbeidet søknadskriterier for midler til nærmiljøtiltak. 11 søknader er innvilget med frist for gjennomføring 1.7.18.

### Forebyggende og helsefremmende tiltak

Det ble startet opp tilbud om hverdagsrehabilitering for hjemmeboende.

Det gis dagaktivitetstilbud til personer med demens. Frivilligsentralen har utviklet og etablert flere tilbud til ulike bruker- og aldersgrupper. Frivilligsentralen er et viktig tilskudd til allerede etablerte aktiviteter i Lardal.

Frivillige lag og foreninger i Lardal kommune driver mange ulike aktiviteter som er viktige i forhold til forebyggende og helsefremmende tiltak. Aktiviteter som engasjerer barn, unge, voksne og eldre. Denne innsatsen betyr enormt mye for lokalsamfunnet og den enkelte innbygger.

## 4. Helse, miljø og sikkerhet (HMS)

### Bedriftshelsetjenesten

Lardal kommune har inngått avtale med Rubicon bedriftshelsetjeneste AS i henhold til kravet i arbeidsmiljølovens § 3 - 3. Det utarbeides årlig en handlingsplan for hvilke aktiviteter som skal gjennomføres. Planen godkjennes i AMU (arbeidsmiljøutvalget). I avtalen ligger også at den enkelte ansatte kan ta direkte kontakt med bedriftshelsetjenesten i gitte tilfeller. Bedriftshelsetjenesten har deltatt på møtene i AMU i 2017.

### Internkontroll – HMS

Overordnede HMS-mål for Lardal kommune:

Lardal kommune skal ha et godt arbeidsmiljø. Det skal kjennetegnes ved at:

Arbeidsplassene er trivelige. Samarbeids- og arbeidsrutinene er gode. Arbeidsforholdet med hensyn til ergonomi, belysning, klima, støy og verktøy/utstyr er gode. Vi har få arbeidsulykker/ulykker.

Arbeidsmiljøet er beskyttet mot yrkesskader forårsaket av giftige og andre helsefarlige stoffer.

Arbeidet utføres slik at det ikke oppstår fare for forurensing av våre omgivelser. Avfall behandles på en miljøvennlig måte. Alle som har lederansvar i Lardal kommune skal ha vernekurs for ledere.

De 9 verneområdene leverer årlig en HMS – handlingsplan til rådmann, disse går som orientering til arbeidsmiljøutvalget. Marianne Allum har vært hovedverneombud i Lardal kommune i 2017 og har også vært leder for AMU dette året.

Lardal kommune har egne rutiner for melding av skade på eller vold mot ansatte. I 2017 er det ingen saker meldt opp til AMU. Det er i 2017 ikke meldt om noen arbeidsulykker, tilløp til arbeidsulykker eller yrkessykdom.

KLP (Kommunal Landspensjonskasse) gjennomførte i 2017 et informasjonsmøte om pensjon for alle ansatte samt individuelle samtaler om pensjon for de som ønsket det. Ansatte som er tilknyttet SPK (Statens pensjonskasse) ble invitert med.

### Arbeidsmiljøutvalget

Utvalget har hatt 3 møter i 2017. AMU tar hovedsakelig opp saker som har med de ansattes arbeidsmiljø å gjøre. Blant annet sykefravær, rapporter om skade og vold mot ansatte, og planskisser på nye arbeidsplasser skal til godkjenning hos AMU mm. (ref. arbeidsmiljø-lovens § 7–2).

AMUs arrangement for ansatte var i 2017 spesielt, da det var siste år der Lardal kommune var arbeidsgiver. Det ble avholdt på Gavelstad Gjestegård i november, kommunestyret bevilget inntil kr 150.000 kr til arrangementet. Arrangementet ble svært vellykket.

### Underutvalg av AMU

AKAN – utvalget i Lardal kommune er et underutvalg av AMU. Det foreligger egne retningslinjer for AKAN i Lardal kommune (AKAN = Arbeidslivets kompetansesenter for rus- og avhengighetsproblematikk). Det har vært behandlet saker i AKAN utvalget i løpet av året.

### Inkluderende arbeidsliv (IA)

Lardal kommune er en IA-bedrift, og har med det både en IA-handlingsplan og retningslinjer for IA-arbeidet. Det er arrangementer for ansatte i IA-regi hvert år, herunder arrangement for alle ansatte. Lardal kommune har inngått avtale om rabatterte priser for ansatte ved flere treningssentre.

## Sykefravær/nærvær 2017

	1. kvartal	2. kvartal	3. kvartal
Samlet	8,4 %	6,7 %	6,4 %

Tall for 4 kvartal er ikke klare da årsberetning ble utarbeidet.

Lardal kommune har egne oppfølgingsrutiner for ansatte som har fravær på grunn av egen sykdom.

## Lønnsforhandlinger

I Lardal kommune i 2017 ble det gjennomført lokale lønnsforhandlinger i kap 3, 4 og 5.

## Etikk

Lardal kommune vedtok i 2010 egne etiske retningslinjer. Målsettingen framgår av pkt. 1 i retningslinjene:

*Etisk kvalitet på tjenesteyting og myndighetsutøvelse er en forutsetning for at innbyggerne skal ha tillit til kommunen. Målet med disse generelle etiske retningslinjene er at alle kommuneansatte skal være seg dette bevisst.*

*Lardal kommune legger stor vekt på redelighet, ærlighet og åpenhet i all sin virksomhet. Som forvalter av samfunnets fellesmidler stilles det høye krav til den enkelte medarbeiders etiske holdninger i sin virksomhet i kommunen.*

Retningslinjene er publisert på kommunens intranett-sider.

## Likestilling/diskriminering

Prinsippet om likestilling mellom kjønnene er særlig sentralt ved ansettelser i kommunen. Ved underrepresentasjon av et kjønn på en arbeidsplass søker man, ved ellers like kvalifikasjoner, å ansette det kjønn som er underrepresentert. For øvrig er det også et sentralt prinsipp å unngå urimelig forskjellsbehandling av kjønn ved fastsettelse av lønn.

Administrasjonsutvalget har ansvaret for å ivareta kommunens forpliktelser i henhold til likestillingsloven og diskrimineringsloven. Det har ikke vært behandlet noen saker i 2017.

Kvinneandelen og antall deltidsstillinger er høy i kommunal sektor. Lardal kommune har i tillegg høy andel av kvinner i ledende stillinger.

## Lærlinger

Lardal kommune har hatt to lærlinger i helsearbeiderfaget i 2017, dette er ihht. Intensjonsavtalen.

## 5. Økonomisk utvikling og resultat

### Netto driftsresultat

Det mest sentrale begrepet i driftsregnskapet er netto driftsresultat. Det forteller om kommunen har greid å dekke sine løpende utgifter inkl renter og avdrag, med de ordinære driftsinntektene. Det er et krav til balansen (jf. Kommuneloven) at driftsresultatet skal dekke renter, avdrag og nødvendige avsetninger.

	Regnskap 2017	Reg.bud 2017	Oppr.bud 2017	Regnskap 2016
Brukerbetalinger	-9 728	-9 799	-9 799	-9 771
Andre salgs- og leieinntekter	-17 949	-17 118	-17 318	-16 594
Overføringer med krav til motytelser	-22 148	-13 168	-11 593	-16 126
Rammetilskudd	-85 475	-83 636	-83 636	-84 228
Andre statlige overføringer	-10 859	-9 101	-9 101	-12 069
Andre overføringer	-27	-77	-77	-68
Inntekts- og formuesskatt	-60 226	-59 764	-59 764	-58 777
<b>Sum driftsinntekter</b>	<b>-206 411</b>	<b>-192 662</b>	<b>-191 287</b>	<b>-197 633</b>
	0	0	0	0
Lønnsutgifter	95 372	88 195	86 775	88 826
Sosiale utgifter	26 122	27 779	27 489	24 101
Kjøp av varer og tjenester som inngår i kommunal tjeneste	29 538	29 463	26 380	22 807
Kjøp av tjenester som erstatter kommunal tjenesteprod.	38 964	32 234	29 834	32 396
Overføringer	20 887	32 417	23 090	17 427
Avskrivninger	8 196	8 196	8 044	8 120
<b>Sum driftsutgifter</b>	<b>219 079</b>	<b>218 284</b>	<b>201 612</b>	<b>193 676</b>
	0	0	0	0
<b>Brutto driftsresultat</b>	<b>12 669</b>	<b>25 622</b>	<b>10 325</b>	<b>-3 956</b>
	0	0	0	0
Renteinntekter og utbytte	-715	-1 074	-1 074	-977
Gevinst finansielle instrumenter (omløpsmidler)	-8 881	-3 825	-3 825	-7 049
Mottatte avdrag på lån	0	0	0	-4
<b>Sum eksterne finansinntekter</b>	<b>-9 596</b>	<b>-4 899</b>	<b>-4 899</b>	<b>-8 030</b>
Renteutgifter og låneomkostninger	2 892	3 166	3 166	3 077
Tap finansielle instrumenter (omløpsmidler)	5 853	0	0	4 124
Avdrag på lån	4 588	4 000	5 324	4 455
<b>Sum eksterne finansutgifter</b>	<b>13 333</b>	<b>7 166</b>	<b>8 490</b>	<b>11 656</b>
<b>Resultat eksterne finanstransaksjoner</b>	<b>3 737</b>	<b>2 267</b>	<b>3 591</b>	<b>3 626</b>
	0	0	0	0
Motpost avskrivninger	-8 196	-8 196	-8 044	-8 120
	0	0	0	0
<b>Netto driftsresultat</b>	<b>8 210</b>	<b>19 693</b>	<b>5 872</b>	<b>-8 451</b>
	0	0	0	0
Bruk av tidligere års regnskapsmessige mindre forb	-3 738	-3 738	0	-4 233
Bruk av disposisjonsfond	-20 410	-20 410	-9 372	-1 981
Bruk av bundne fond	-3 169	-3 353	-570	-1 109
<b>Sum bruk av avsetninger</b>	<b>-27 317</b>	<b>-27 501</b>	<b>-9 942</b>	<b>-7 322</b>
Overført til investeringsregnskapet	400	400	400	0
Avsatt til disposisjonsfond	7 365	7 365	3 627	10 852
Avsatt til bundne fond	496	43	43	1 183
<b>Sum avsetninger</b>	<b>8 260</b>	<b>7 808</b>	<b>4 070</b>	<b>12 035</b>
	0	0	0	0
<b>Regnskapsmessig merforbruk/mindreforbruk</b>	<b>-10 846</b>	<b>0</b>	<b>0</b>	<b>-3 738</b>

Tab. 1. Hovedoversikt drift, i hele tusen kr.

For 2017 er det et negativt netto driftsresultat på 8,2 mill kr. Det er likevel nesten 11,5 mill kr bedre enn revidert budsjett. Både brutto driftsinntekter og brutto driftsutgifter er høyere enn budsjettet, men økningen i driftsinntektene har vært vesentlig mindre enn økningen i driftsutgiftene. Veksten i utgiftssiden for 2017 skyldes hovedsakelig at Lardal har gjennomført og ferdigstilt en rekke prosjekter før kommunesammenslåingen med Larvik.

En anbefalt målsetning fra departement og fylkesmann er at man over tid oppnår et netto driftsresultat på minimum 1,75 % av brutto driftsinntekter. Slik sikres en økonomisk bærekraftig drift som sørger for at man kan opprettholde den kommunale tjenesteproduksjonen og levere gode og stabile tjenester til innbyggerne. For 2017 er netto driftsresultat i % av brutto driftsinntekter negativt med 4 %.

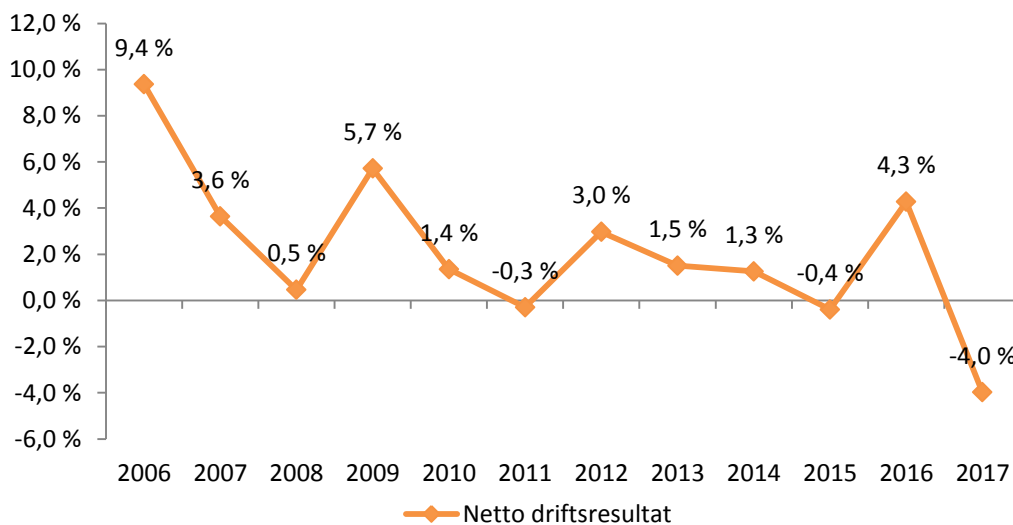


Fig. 1. Netto driftsresultat i % av driftsinntekter.

## Driftsinntekter

Netto driftsinntekter i 2017 er samlet sett ca 13,7 mill kr høyere enn budsjettet. Figuren under viser de ulike driftsinntektene sett i forhold til budsjett.

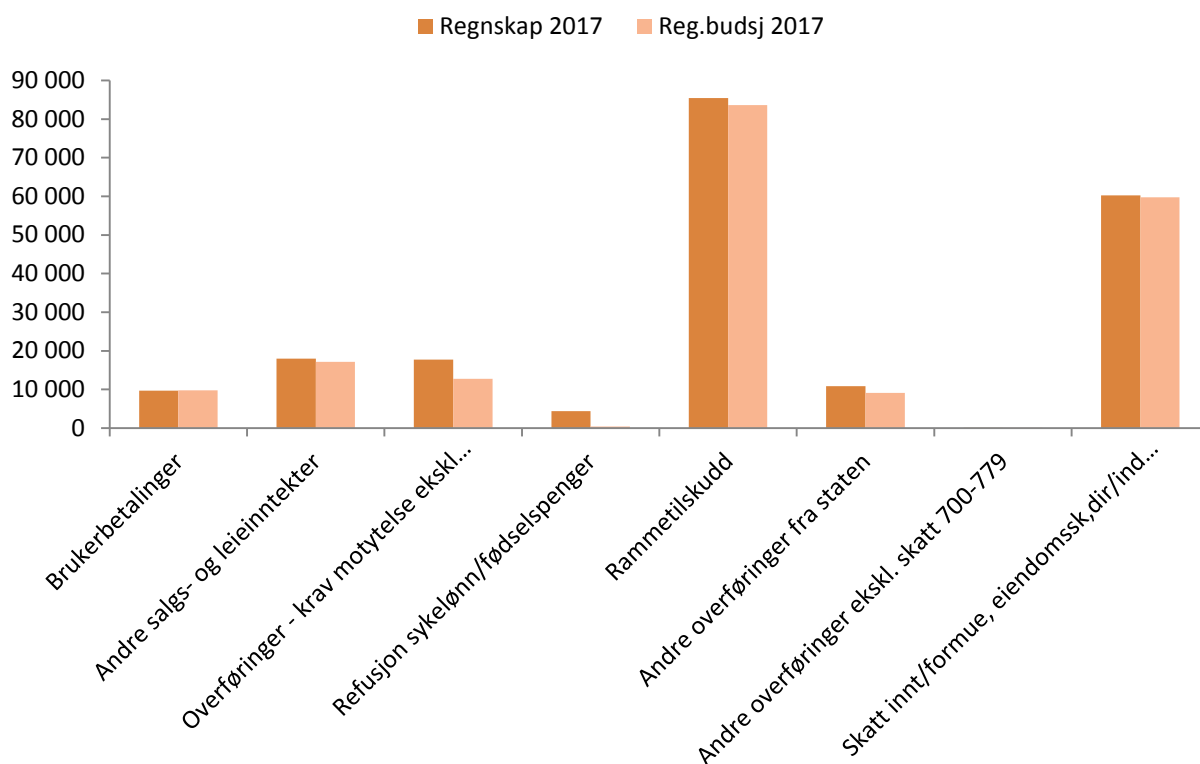


Fig. 2 Driftsinntekter ift. budsjett, i hele tusen kr.

### Driftsinntekter

Det høyeste avviket fra budsjett ligger på overføringer – krav motytelse ekskl sykepenger, med ca 5 mill kr høyere inntekt enn budsjettet. Dette er overføringer fra både staten og fylkeskommunen og inkluderer overførte spillemidler. Andre overføringer fra staten er nesten 1,8 mill kr høyere enn budsjettet. Dette er overføringer fra for eksempel Imdi, UDI og Husbanken.

### Finansinntekter

Eksterne finansinntekter med gevinst fra finansielle omløpsmidler er 4,7 mill kr høyere enn budsjettet. Inntektene fra kommunens kraftfondsmidler er de siste årene budsjettet med en avkastning på 5% hvert år og med en forutsetning om bruk av tidligere avsatte fondsmidler dersom denne avkastningen ikke oppnås. Det er ikke oppnådd 5% avkastning i hverken 2016 eller 2017. Siden det samlede resultatet i kommunen likevel har vært positivt utover det budsjetterte i disse årene, har rådmannen ikke tilført midler fra fond disse årene. Dette er altså ikke gjort selv om avkastningen fra kraftfondsmidlene har vært lavere enn den budsjetterte avkastningen på 5%. Ved behandlingen av regnskap 2016 hadde ikke kommunestyret innvendinger til denne fremgangsmåten.



## Frie inntekter

Kommunens frie inntekter (skatt- og rammetilskudd) ble i 2017 totalt 145,7 mill kr. Dette er en merinntekt på 2,3 mill kr i forhold til budsjettet. Fra 2016 er det en vekst på nesten 1,9 %.

	Regnskap 2017	Reg.bud. 2017	Avvik	Regnskap 2016
Rammetilskudd fra staten	-85 475	-83 636	1 839	-84 228
Skatt på inntekt og formue	-60 226	-59 764	462	-58 777
<b>Sum frie inntekter</b>	<b>-145 701</b>	<b>-143 400</b>	<b>2 301</b>	<b>-143 005</b>

Tab. 2. Hovedoversikt drift, i hele tusen kr.

## Driftsutgifter

Netto driftsutgifter i 2017 er samlet sett 0,8 mill kr høyere enn budsjettet. Figuren under viser de ulike driftsutgiftene sett i forhold til budsjett.

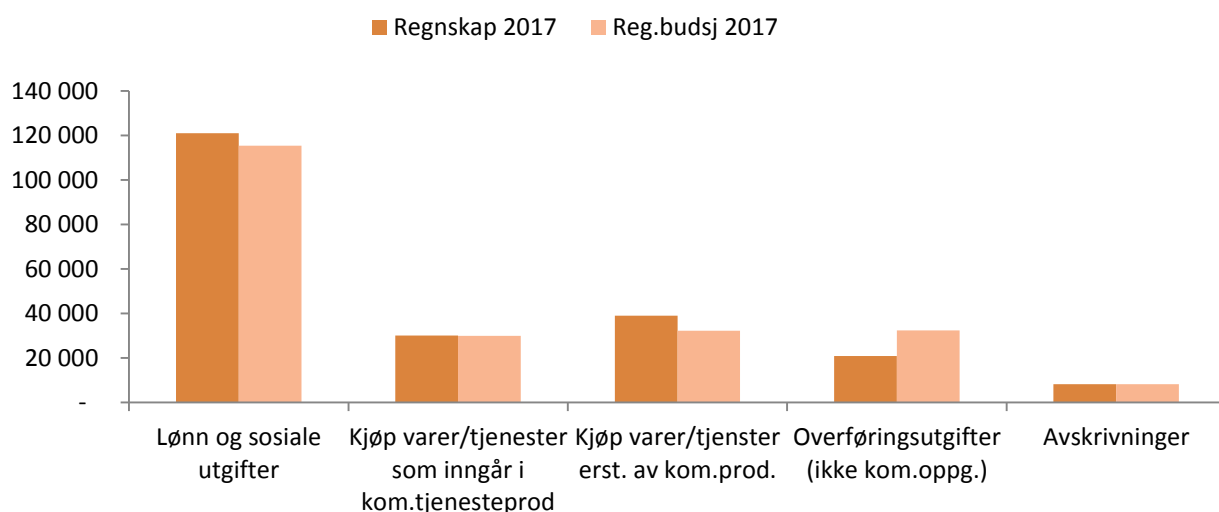


Fig. 3. Driftsutgifter ift. budsjett, i hele tusen kr.

Lønnsutgiftene for 2017 ble 121,5 mill kr og utgjør 55,5 % av samlede driftsutgifter. Budsjettet utgift var ca 116 mill kr i 2017, og det gir et merforbruk på 5,5 mill kr. Fra driftsinntektene er det en merinntekt på refusjon av sykepenges med ca 4 mill kr.

Kjøp av tjenester som erstatter kommunal tjenesteproduksjon er 6,7 mill kr høyere enn budsjettet, og eksterne finanstransaksjoner er 1,5 mill kr over budsjett.

Overføringsutgiftene viser en mindreutgift ift budsjett på kr 11,5 mill kr.

## Regnskapsmessig resultat

Regnskapsmessig resultat viser endelig resultat for kommunen etter at bruk av avsetninger og avsetninger til fond er foretatt. Bruk av disposisjonsfond og bruk av bundne fond er større enn budsjettet slik at regnskapsmessig mindreforbruk ender på ca 10,8 mill kr. Disponeringen skal foretas av kommunestyret i forbindelse med at regnskapet for 2017 vedtas.

Tabellen under viser regnskap 2017 og fordelingen av driftsbudsjettet per RE-enhet. Årsaker til budsjettavvik er presenter under kapittelet til den enkelte RE-enhet.

Konto	Konto(T)	Regnskap 2017	Reg.bud 2017	Oppr. Bud 2017	Regnskap 2016
10	Fellestjenester	15 174	15 177	14 940	13 736
11	Økonomiavdeling	3 732	3 396	3 390	3 503
15	NAV-kontor	1 389	2 152	2 144	1 773
20	Svarstad barnehage	7 485	7 717	7 613	7 147
21	Styrvoll Barnehage	6 239	6 443	6 362	6 051
22	Lardal skole	29 132	28 941	28 569	18 902
23	Ungdomskolen	0	0	0	10 576
25	Oppvekst og Kultur felles	7 096	7 318	7 296	7 291
40	HOV - felles	9 402	8 994	8 926	10 219
43	Familietjenester	8 427	7 763	7 708	7 756
44	Hjemmetjenester Rehabilitering	11 931	12 436	11 909	14 302
45	Sykehjemmet	23 534	22 596	22 818	18 133
70	Miljø, teknikk og næring	11 035	12 178	11 988	13 196
90	Reserverte bevilgninger	-4 967	3 487	4 935	-2 091
<b>Sum fordelt inkl interne finansieringstransaksjoner</b>		<b>129 609</b>	<b>138 598</b>	<b>138 598</b>	<b>130 494</b>

Tab. 3. Regnskapsskjema 1B. Fordeling til drift per RE-enhet, i hele tusen kr.

## Investeringsregnskapet

Investeringsregnskapet er et selvstendig regnskap over investeringer, utlån og avsetninger og viser hvordan utgiftene og utbetalingene er finansiert. Dersom utgifter, utbetalinger og avsetninger ikke fullt ut kan finansieres av inntekter, innbetalinger og bruk av avsetninger, skal underskuddet føres opp til dekning i investeringsbudsjettet det år regnskapet legges fram.

Konto	Konto(T)	Regnskap 2017	Reg.bud 2017	Oppr.bud 2017	Regnskap 2016
LN02	Kompensasjon for merverdiavgift	-3 480	-7 910	-7 362	-920
LN03	Salg av driftsmidler og fast eiendom	-2 292	0	0	-166
LN05	Overføringer med krav til motytelse	0	0	0	-68
LN06	Statlige overføringer	0	-2 047	-3 180	0
<b>LN09</b>	<b>Sum inntekter</b>	<b>-5 772</b>	<b>-9 957</b>	<b>-10 542</b>	<b>-1 154</b>
LN11	Lønnsutgifter	78	0	0	465
LN12	Sosiale utgifter	8	0	0	145
LN13	Varer og tjenester i kommunal egenproduksjon	16 161	33 296	30 851	4 161
LN14	Kjøp av tjenester som erstatter egenproduksjon	23	0	0	0
LN15	Overføringer	3 980	8 310	7 362	920
<b>LN18</b>	<b>Sum utgifter</b>	<b>20 250</b>	<b>41 606</b>	<b>38 213</b>	<b>5 691</b>
LN20	Avdragsutgifter	686	831	831	1 121
LN21	Utlån	1 970	2 000	2 000	959
LN22	Kjøp av aksjer og andeler	484	400	400	442
<b>LN27</b>	<b>Sum finansieringstransaksjoner</b>	<b>3 140</b>	<b>3 231</b>	<b>3 231</b>	<b>2 523</b>
<b>LN28</b>	<b>Finansieringsbehov</b>	<b>17 618</b>	<b>34 880</b>	<b>30 902</b>	<b>7 059</b>
LN30	Bruk av lån	-11 087	-28 187	-28 326	-1 905
LN31	Mottatte avdrag på utlån	-686	-831	-831	-6 062
LN33	Bruk av tidligere års udisponert mindreforbruk	-907	-907	0	0
LN34	Overføringer fra driftsregnskapet	-400	-400	-400	0
LN35	Bruk av disposisjonsfond	-4 435	-4 478	-600	0
LN37	Bruk av bundne fond	-102	-76	-745	0
<b>LN39</b>	<b>Sum finansiering</b>	<b>-17 618</b>	<b>-34 880</b>	<b>-30 902</b>	<b>-7 967</b>
<b>LN40</b>	<b>Udekket/udisponert</b>	<b>0</b>	<b>0</b>	<b>0</b>	<b>-907 414</b>

Tab. 4. Hovedoversikt investering, i hele tusen kr.

Brutto investeringsutgifter i 2017 er 17,6 mill kr mot budsjettet 34,9 mill kr. Av de regnskapsførte utgiftene gjelder 3,1 mill kr finansieringstransaksjoner, som er summen av Husbanklån, avdrag på Husbanklån og kjøp av aksjer og andeler. Til fysiske investeringer var det ett netto forbruk på kr 20,3 mill kr.

Det samlede finansieringsbehovet er i hovedsak dekket av mottatt avdrag på utlån med 0,7 mill kr. Den øvrige finansieringen er dekket bruk av lån på 11,1 mill kr.

#### Investeringsutgiftene i 2017 fordelt seg etter følgende hovedformål:

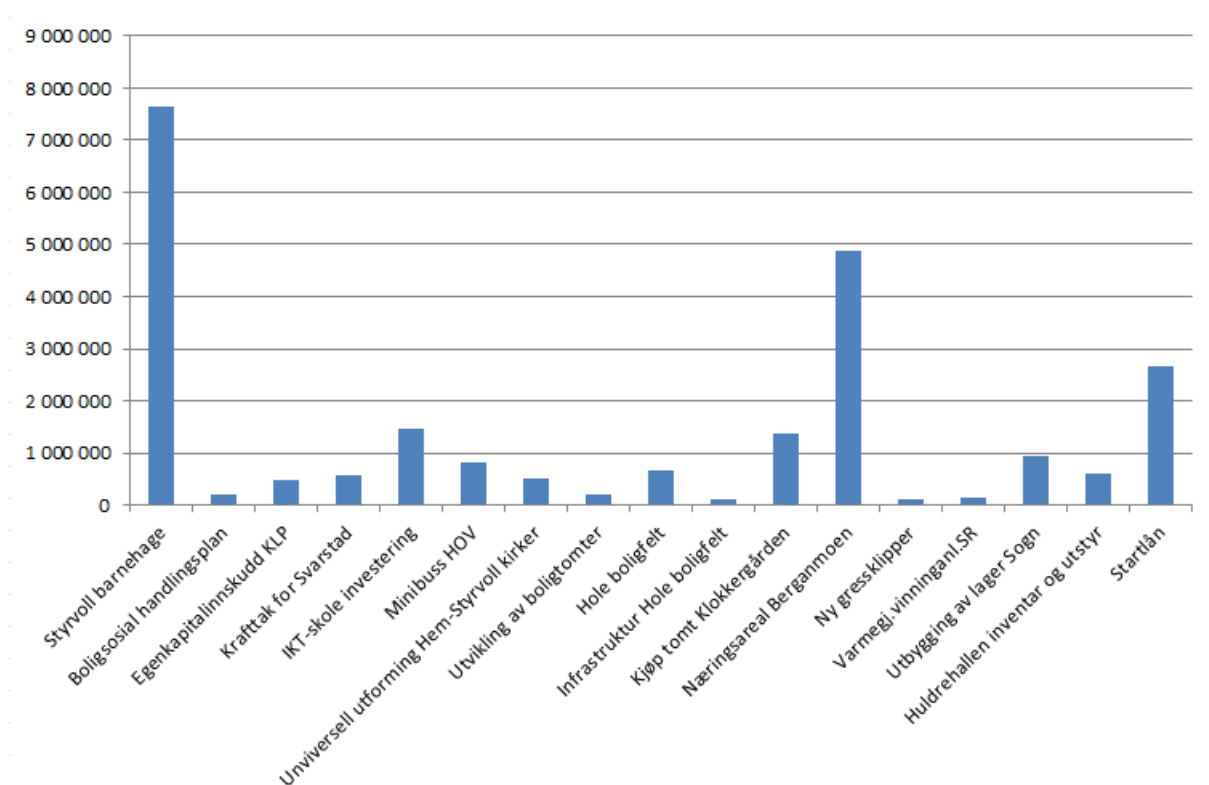


Fig. 4. Fordeling av investeringsutgifter etter hovedformål.

Investeringsprosjektene, og særlig byggeprosjektene, går i hovedsak over flere regnskapsår, og det er derfor ikke uvanlig med periodiske avvik mellom budsjett og regnskap i byggetiden. Avvikene i 2017 mellom budsjett og regnskap skyldes hovedsaklig tidsforskyvninger og ikke at vedtatte projektkostnader er overskredet.

Det er i 2017 større avvik mellom regnskap og regulert budsjett i regnskapet for Lardal, enn det normalt bør være. Det burde vært foretatt nedbudsjettering av både rammene for prosjektene og den vedtatte rammen for finansiering (låneopptaket) i forbindelse med behandlingen av 3. kvartalsrapport. Dette gjelder særlig prosjektene «Boligsosial handlingsplan», «Hole boligfelt» og «Utviklingskostnader næringsarealer Berganmoen».

I forbindelse med utarbeidelse og behandling av 3. kvartalsrapport, ble det skissert at det på dette tidspunktet var avvik, men det ble ikke foreslått budsjettmessige endringer. I ettertid ser også rådmannen at det burde vært foretatt endringer i rammene for disse vedtatte prosjektene. Det er imidlertid i ganske liten grad snakk om overskridelser eller innsparinger på prosjektenes samlede rammer, endringene er i hovedsak knyttet til fremdriftsplanen. De prosjektene som ikke er ferdigstilt i 2017 videreføres derfor i 2018. Dette er tydelig beskrevet i 3. kvartalsrapport 2017. Det er nå foreslått gjenbevilget midler til avslutning av disse prosjektene i 2018, hovedsak i tråd med opprinnelig forslag til kostnadsramme.

Investeringsveilederen fra Kommunal- og moderniseringsdepartementet er klar på at investeringsprosjekter skal rapporteres og finansieres både ut fra prosjektperioden og med et ett-

årsperspektiv. Formålet er at blant annet at kommunestyret skal ha en best mulig kontroll med forbruk og fremdrift i prosjektene. Rådmannens vurdering er at oppfølging og tilbakemelding til kommunestyret har vært gjort på en tilfredsstillende måte, men at det også burde vært foreslått budsjettjusteringer i tråd med revisjonens påpekninger.

## Balanseregnskapet

Balanseregnskapet viser verdien av kommunens eiendeler per 31.12.17, og hvordan eiendelene (anleggs- og omløpsmidler) er finansiert med egenkapital og gjeld.

Konto	Konto(T)	Regnskap 2017	Regnskap 2016	Endring 2017-2016
LN020	<b>(A) ANNLEGGSMIDLER Kap. 2.2</b>	<b>406 095</b>	<b>383 480</b>	<b>22 615</b>
LN030	Faste eiendommer og anlegg	189 576	183 206	6 370
LN040	Utstyr, maskiner og transportmidler	4 330	925	3 405
LN050	Utlån	7 824	6 540	1 284
LN060	Aksjer og andeler	5 161	5 029	131
LN062	Pensjonsmidler	199 205	187 780	11 425
LN070	<b>(B) OMLØPSMIDLER Kap. 2.1</b>	<b>110 963</b>	<b>127 530</b>	<b>-16 567</b>
LN080	Kortsiktige fordringer	15 402	9 662	5 740
LN085	Premieavvik	1 396	1 510	-114
LN090	Aksjer og andeler	12 147	12 341	-194
LN110	Obligasjoner	67 313	64 092	3 221
LN120	Kasse, bankinnskudd	14 705	39 926	-25 220
LN130	<b>SUM EIENDELER (A + B)</b>	<b>517 058</b>	<b>511 009</b>	<b>6 048</b>
LN150	<b>(C) EGENKAPITAL Kap. 2.5</b>	<b>-131 160</b>	<b>-135 090</b>	<b>3 929</b>
LN160	Disposisjonsfond	-19 090	-36 570	17 480
LN170	Bundne driftsfond	-1 902	-4 677	2 775
LN180	Ubundne investeringsfond	-44 282	-44 282	0
LN191	Endring i regnskapsprinsipp som påvirker AK (drift)	134	134	0
LN192	Endring i regnskapsprinsipp som påvirker AK (investering)	62	62	0
LN200	Regnskapsmessig mindreforbruk	-10 846	-4 645	-6 201
LN230	Kapitalkonto	-55 236	-45 111	-10 125
LN240	<b>(D) GJELD</b>	<b>-385 898</b>	<b>-375 920</b>	<b>-9 978</b>
LN250	<b>Langsiktig gjeld Kap. 2.4</b>	<b>-352 751</b>	<b>-349 348</b>	<b>-3 403</b>
LN252	Pensjonsforpliktelser	-242 749	-236 073	-6 676
LN280	Andre lån	-110 001	-113 275	3 274
LN290	<b>Kortsiktig gjeld Kap. 2.3</b>	<b>-33 147</b>	<b>-26 572</b>	<b>-6 575</b>
LN310	Annen kortsiktig gjeld	-33 045	-26 535	-6 510
LN312	Premieavvik	-102	-37	-65
LN317	<b>SUM EGENKAPITAL OG GJELD (C+D)</b>	<b>-517 058</b>	<b>-511 009</b>	<b>-6 048</b>
LN320	<b>(E) MEMORIAKONTI</b>	<b>0</b>	<b>0</b>	<b>0</b>
LN340	Ubrukte lånemidler	1 892	10 979	-9 087
LN360	Motkonto for memoriakontiene	-1 892	-10 979	9 087
LN361	<b>SUM MEMORIAKONTI</b>	<b>0</b>	<b>0</b>	<b>0</b>
LN370	<b>BALANSENS NETTOSUM (A+B+C+D+E)</b>	<b>0</b>	<b>0</b>	<b>0</b>

Tab. Tab. 5. Balanseregnskapet, i hele tusen kr.

Fra 2016 til 2017 er verdien av anleggsmidler økt med nesten ca 22,6 mill kr. Økning i utlån utgjør ca 1,3 mill kr av dette. Omløpsmidlene er redusert med ca 16,6 mill kr. Dette er i hovedsak en

kombinasjon av redusert bankinnskudd med ca 25,2 mill kr, økning i kortsiktige fordringer på ca 5,7 mill kr samt økning i obligasjoner med ca 3,2 mill kr.

Bokført egenkapital per 31.12.17 er ca 131,2 mill kr. Dette er en reduksjon på nesten 4 mill kr fra 2016. Av kommunens samlede egenkapital utgjorde disposisjonsfond ca 19,1 mill kr, bundne driftsfond ca 1,9 mill kr og ubundne investeringsfond ca 44,3 mill kr. Totalt ble kommunens disposisjonsfond redusert med ca 17,5 mill kr i 2017.

Samlet sett er gjelden økt med ca 10 mill kr fra 2016 til 2017. Langsiktig gjeld har økt med ca 3,4 mill kr, mens den kortsiktige gjelden er økt med ca 6,6 mill kr.

## Lånegjeld

Med netto lånegjeld henvises det her til netto lånegjeld slik dette er definert i Kostra, dvs langsiktig gjeld korrigert for pensjon, utlån og ubrukte lånemidler. Netto lånegjeld per innbygger for Lardal var i 2017 kr 39 961. Dette er en økning på kr 714 fra 2016. Figur 5 viser utviklingen i netto lånegjeld per innbygger for ulike sammenligningskommuner.

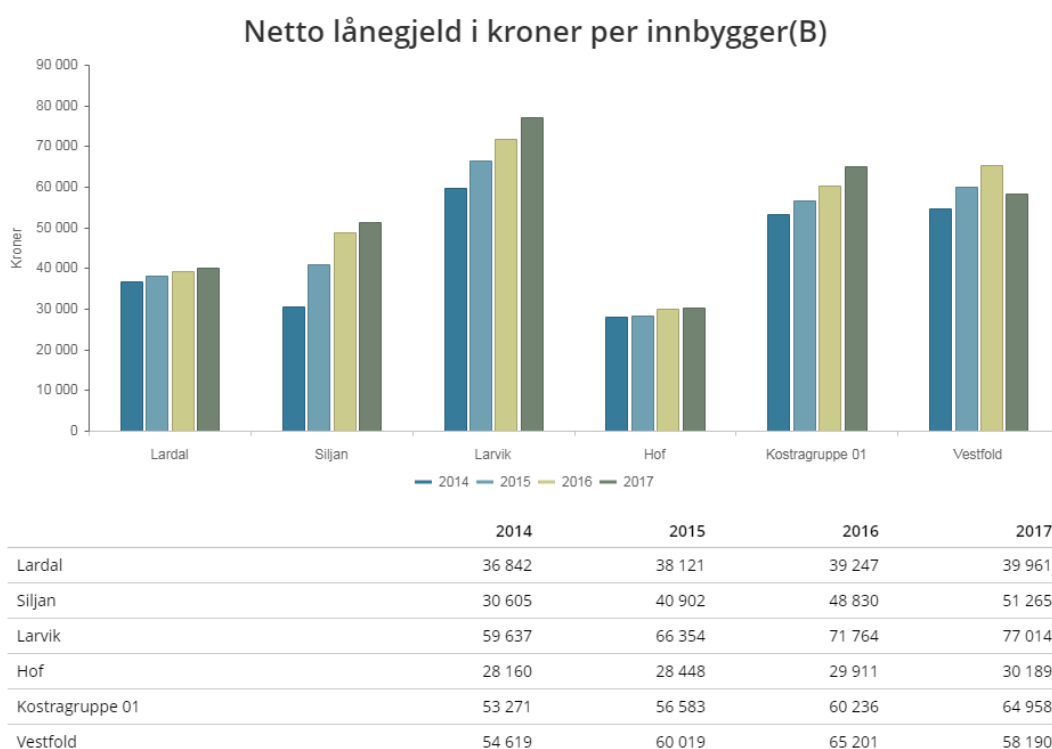


Fig. 5. Netto lånegjeld per innbygger. Kilde Framsikt analyse, Kostra tall fra SSB pr 15. mars.

## 6. Fellestjenester

### Ansvarsområde:

Politiske styringsorganer, IKT, innkjøp, beredskap, personal/HR- og arbeidsgiverpolitikk, HMS, servicetorg med tilhørende oppgaver som politisk sekretariat, informasjon og service, post/arkiv, fakturering, salgs- og skjenkebevillinger.

Ansvar for avtaleforvaltning av tjenesteområdene forebyggende og beredskap branner og ulykker ligger også her, samt overføring til kirkelig fellestjeneste og tilskudd til andre religiøse formål.

Økonomiavdelingen inngår under området Fellestjenester i handlingsprogram, budsjett og økonomiplan, men er i daglig drift en egen enhet under ledelse av økonomisjef.

### Ansatte

Endring i ledelse høsten 2017. Rådmann Mette Hvål sluttet i sin stilling i august 2017, og Britt Helen Lie ble konstituert som rådmann fram til kommunesammenslåing 31.12.2017.

Enheten har hatt et lavt sykefravær i 2016.

### Økonomi

Tall i 1 000 kr	Regnskap 2017	Reg. budsjett 2017	Avvik
Driftsutgifter	17 881	17 274	-608
Driftsinntekter	-2 707	-2 097	610
<b>Fellestjenester</b>	<b>15 174</b>	<b>15 177</b>	<b>3</b>

### Kommentar

Fellestjenester sitt resultat ble omtrent som budsjettet.

### Viktige hendelser og resultater i 2017

- Arbeidet med forberedelse til ny kommune. Koordinering, utarbeidelse av saker til Fellesnemnd og Partssammensatt utvalg, oppfølging av vedtak. Deltagelse i arbeidsgrupper for samordning.
- Stortingsvalg – forberedelse og gjennomføring
- Klokkergården overført til forening i desember 2017
- Trafikksikker kommune – Lardal ble godkjent som trafikksikker kommune i desember 2017
- Bredbånd til alle – prosjektet er igangsatt og blir ferdigstilt i 2018
- IKT i skolen og til offentlige bygg – ferdigstilt i desember 2017
- Nytt servicekontor klart til oppstart i Ringveien 1.1.2018

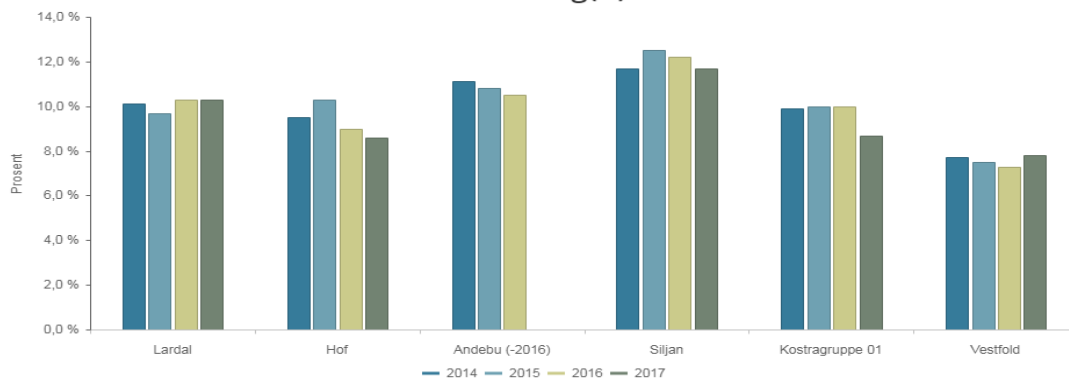


## Nøkkeltall

### Nøkkeltall for administrasjon og styring

Netto driftsutgifter til administrasjon og styring i % av totale netto driftsutg., konsern

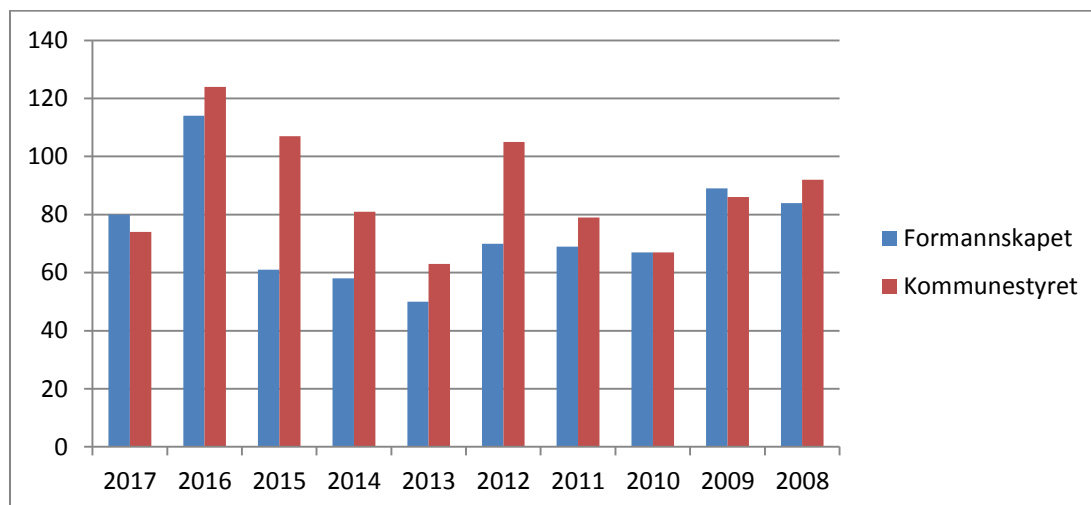
#### Netto driftsutgifter til administrasjon og styring i prosent av totale netto driftsutg(B)



	2014	2015	2016	2017
Lardal	10,1 %	9,7 %	10,3 %	10,3 %
Hof	9,5 %	10,3 %	9,0 %	8,6 %
Andebu (-2016)	11,1 %	10,8 %	10,5 %	
Siljan	11,7 %	12,5 %	12,2 %	11,7 %
Kostragruppe 01	9,9 %	10,0 %	10,0 %	8,7 %
Vestfold	7,7 %	7,5 %	7,3 %	7,8 %

Kilde:Framsikt analyse, Kostra tall hentet fra SSB. Konsern - Finansielle nøkkeltall og adm., styring og fellesutg. - nøkkeltall, ureviderte tall per 15.03.2018.

### Politiske saker – antall saker behandlet



Kilde: Acos WebSak

## 7. Oppvekst og kultur

Sektoren ble ledet av kommunalsjef Brith Teigen.

### Oppvekst og kultur – felles

Kommunalsjefen har det overordnede og helhetlige ansvar for de tjenester som tilbys og at disse ytes i henhold til innbyggernes behov, utvikling i kommunen generelt og i samsvar med lover, forskrifter og retningslinjer. Kommunalsjefen skal sørge for tjenesteutvikling, faglig standard og kvalitet, samt organisering, ledelse og styring av virksomhetene innenfor vedtatte budsjettrammer.

#### Tjenester og oppgaver

- Barnehage
- Skole
- Skolefritidsordning
- Bibliotek
- Kulturskolen
- Frivilligsentralen
- Ungdomsklubben
- Folkehelsekoordinator/ trafikksikker kommune
- Kultur/ idrett/-lag og foreninger
- Tilskudd private barnehager

#### Økonomi

Tall i 1 000 kr	Regnskap 2017	Reg. budsjett 2017	Avvik
Driftsutgifter	14 598	16 041	1 443
Driftsinntekter	-7 503	-8 723	-1 221
<b>Oppvekst og kultur felles</b>	<b>7 096</b>	<b>7 318</b>	<b>222</b>

#### Kommentar

Oppvekst og kultur felles fikk et positivt avvik på kr 222 000. Dette skyldes i hovedsak at statlige overføringer som ble innbetalt i siste halvdel var høyere enn forventet.

#### Viktige hendelser og resultater i 2017

Felles for alle enheter og tjenester innfor oppvekst og kultur har vært fokus på kvalitet på tjenesteytingen, god økonomistyring, godt arbeidsmiljø med høy tilstedeværelse og samarbeid på tvers av tjenesteområder. Videre satsing på å utvikle de ansattes kompetanse innenfor klasseledelse, barn i rusfamilier, barn med ulike diagnoser, samt samtaleferdigheter. Dette arbeidet er viktig for å styrke oppvekstfeltet i møte med nåtidige og framtidige utfordringer.

I samarbeid med Helse, omsorg og velferd ble det tilsatt to prosjektstillinger under paraplyen «Sammen om barns livsmestring». Det er utarbeidet nye rutiner for å sikre overgangene barnehage/barneskole, barneskole/ ungdomsskole og ungdomsskole/ videregående. En av

prosjektstillingene har rollen som «snakkeperson» tilknyttet ungdomskolen og samarbeidet nært med lærerne, helsesøster og hjemmene. Begge tiltakene har vært svært vellykket.

Samarbeidet med familietjenesten, PPT og barnevernet gir resultater.

I forbindelse med at Lardal kommunes kulturplan skulle bli en del av nye Larviks kulturplan ble det engasjert en prosjektmedarbeider, som kjørte en tilsvarende prosess i Lardal som det som var gjort i Larvik. Stort engasjement og mange innspill ble dokumentert og presentert videre inn i den felles planen som legges fram til politisk behandling på nyåret.

**Biblioteket** i Svarstad har begrenset åpningstid og derfor tilbys det «Meråpent bibliotek». 255 personer har ved utgangen av 2017 registrert seg som brukere av tjenesten. Brukerne registrerer seg og får tilgang til biblioteket utenfor åpningstid. Tilbudet har blitt svært populært.

Ny leder for biblioteket ble tilsatt 01.08.17.

Bibliotek er i løpet av høsten blitt pusset opp og fått fornyet noe av innredningen. Det er også laget en gjennomgang til frivilligsentralen.

**Frivilligsentralen** Formålet med Lardal Frivilligsentral er at den skal være en lokalt forankret møteplass for alle som har lyst til å delta og samhandle innen frivillig virksomhet. Sentralen skal stimulere til sosialt og kulturelt fellesskap mellom mennesker i lokalmiljøet. Den skal være et informasjonspunkt og bidra til økt tverrfaglig samarbeid med/mellom frivillige organisasjoner, lag -og foreninger og det offentlige. Frivilligsentralen har i det første hele driftsår samarbeidet med blant annet; NAV Lardal, Lardal skole, familiekontoret, Lardal kommune, lag/foreninger, Lardal bibliotek, kirkekontoret, Lardal sykehjem, Lardal kulturskole, Svarstad barnehage, Livsglede for eldre, med flere.

Det er de frivillige som er hovedmålgruppen til Frivilligsentralen. Frivillighetens betydning, ligger i verdien den har for menneskene som deltar. Mangfold og variasjon i aktiviteter ved sentralen, skaper behov for forskjellige former for frivillig engasjement og forskjellige typer mennesker.

Leder av Frivilligsentralen har det administrative og koordinerende ansvaret for de frivillige som i 2017 teller 48 personer, hvorav ca halvparten er aktive/utøvende. Frivilligheten forebygger isolasjon og er en arena for inkludering og relasjonsbygging.

Pr i dag så er det 12 nasjonaliteter som benytter sentralen jevnlig! Den har blitt en kulturelt, godt forankret møteplass, der det sosiale fellesskapet er svært viktig for brukerne av sentralen.

«Møteplassen» vår har åpent tirsdager fra kl. 11-15 og torsdager kl. 15-19. Det er mange type aktiviteter som foregår på sentralen. Alle i bygda er hjertelig velkommen. Vi har blant annet arrangert «Internasjonal Aften» med over 90 deltagere! Verdensdagen for psykisk helse, Minimarked, Åpent julehus med mere. Utover dette så er lokalene i bruk til forskjellige gruppeaktiviteter som Babytreff, Leksehjelpgrupper, Språkkafe og Ungdomsklubb.

Sentralen har høsten 2017 arrangert svømmekurs for flyktningkvinner, hatt trivselspersoner på sykehjemmet, besøksvenner hos eldre hjemmeboende, vært turvenner, vertskap og flyktningevenner. Vi er i gang med årets strøbbøtte-aksjon, der alle eldre i kommunen som ønsker det, får tilkjørt første strøbbøtte gratis. Sentralen har også produsert og fulldistribuert, en egen brosjyre inneværende år, ved hjelp av frivillige. De frivillige gjør en stor innsats i bygda!

Ett fokus fremover vil blant annet være å få enda flere av de etnisk norske, som er født og oppvokst i bygda, til å benytte sentralen. Frivilligsentralen vil bidra til å bygge ned fordommer og synliggjøre mulighetene i fellesskapet.

**Folkehelsekoordinator** sørger for samarbeid og oppfølging av tiltak ute i enhetene både i forhold til Trygge lokalsamfunn(TL) og Trafikksikker kommune. Lardal kommune ble godkjent som trafikksikker kommune høst 2017.

Folkehelsekoordinatoren har hatt ansvar for forberedelsene av ny Ungdataundersøkelse med ungdomsmedvirkning og utarbeidelse av spørsmål.

Andre aktiviteter:

- Reflekskampanje på refleksdag, med utdeling av reflekser til alle barn i skole og barnehage
- Kursmaterieell til Smartkurs(depresjonsmestring) for elever i ungdomsskolen
- Ny trafikk sikkerhetsplan med omprioritert tiltaksliste.

**Ungdomsklubben** startet opp i april. To dager i måneden for barn i 4-7 klasse og to dager for ungdomstrinnet. Oppmøte har vært størst for de yngste. Klubben bruker frivilligsentralens lokaler

**Kulturskole** har god søkning og ingen ventelister. Det gis undervisning i piano, gitar, tegning nybegynnere, spilleverksted, og sang. 40elever på våren og 35 elever på høsten fordelt på de nevnte fagene.

**God oppvekst**, Lardal 's helhetlige tenkning knyttet til familien, barnet og ungdommene har fått meget god drahjelp gjennom 2 prosjektstillinger knyttet til system og strukturnivå gjennom utarbeidelse av bl.a. «Rutiner for overganger i Lardal», og BTI – Lardal

BTI – bedre tverrfaglig innsats

Lardal's modell er jobbet fram i tett dialog med 1.linjetjenesten spesielt, og har høstet anerkjennelse nasjonalt. Modellen vår er nå å finne som 1 av 10 kommuner til inspirasjon og etterfølgelse på forebygging.no.

BTI er en samhandlingsmodell som beskriver den sammenhengende innsatsen i og mellom tjenestene som er rettet mot barn, unge og familier det knyttes bekymring til.

Målsettingen er å kvalitetssikre helhetlig og koordinert innsats uten oppfølgingsbrudd.

Implementeringsarbeidet av BTI modellen ute i enhetene er i full gang, og prosjektleder har vært en meget viktig kraft for suksessen og engasjementet i arbeidet.

Dette året er det også gjennomført en breddeskolering i familietjenesten, barnehage og skole for alle ansatte i et «Dialogisk samtaleverktøy» knyttet til Samtalen med barn , den nødvendige samtalen med voksne. Fagansvarlig psykologspesialist Anne Kristin Imenes. Hver enhet har fått 4 kurs/veiledningsøkter, og det er lagt et meget godt grunnlag for videre jobbing.

Sammenheng er et nøkkelord i det å lykkes i tidlig innsats arbeidet, og det er også den røde tråden i skoleringene og helhetsarbeidet gjennom plandokumenter.

Det er etablert en lavere terskel for å tenke helhetlig og samarbeide på tvers rundt familier som har ulike utfordringer. Satsingene begynner virkelig å gi ringvirkninger etter målsettingene i handlingsplanen God oppvekst, Lardal 2014-18.

### **Framtidige utfordringer**

- Kontinuerlig vurdering av ny måte å organisere spesialpedagogiske utfordringer på.
- Økt kompetanse, mer målrettet bruk av kartleggingsresultater
- Godt og inkluderende arbeidsmiljø, økt tilstedeværelse
- Implementering av ny rammeplan for barnehagene

### Lardal - spesialpedagogiske tiltak

Skoleår	Antall elever i skolen	Antall elever med enkeltvedtak	Antall elever med enkeltvedtak i %
2015/2016	296	38	12,8 %
2016/2017	277	28	10,0 %
2017/2018	284	31	10,9%

### Nøkkeltall

	2014	2015	2016	2017
Barn i barnehage (kommunale)	102	101	98	108
Elever i skolen	299	296	277	284
Barn i SFO	91	77	78	70
Antall elever voksenopplæring	9	11	17	17
Tilskudd lag og foreninger	204 290*	204 290*	204 285*	204 285*
Antall lag og foreninger som mottar driftstilskudd	13	15	12	16

\*Kun tilskuddet til lag og foreninger som søker midler. I tillegg kommer tilskudd til Vindfjell-samarbeidet, Svarstad idrettslag, Borgen.

## Svarstad Barnehage

Enheten ledes av enhetsleder Anne T. Sjulstad

### Tjenester og oppgaver

Barnehagedrift etter Lov om barnehager og derigjennom Forskrift om rammeplan for barnehagens innhold og drift.

### Ansatte

Fokuset er stort på tilstedeværelse. Sykefraværet er ikke arbeidsrelatert. Vikarinnsatt er viktig for å unngå slitasje på personalet og opprettholde god kvalitet. Trivsel og samarbeid, ikke bare internt på avdelinger, men også på hele huset har vært flagget høyt. Klare ansvarsområder og deling i mindre grupper, er også en viktig faktor i forhold til tilstedeværelse.

Økt kompetanse og bevissthet, gir økt engasjement og arbeidsglede. Gjennom skoleringen med samtalen, har hele personalet vært med og hørt og erfart de samme tingene. Dette er ikke bare med på å heve kompetansen, men også å styrke fellesskapet og øke yrkesstoltheten. Vi erfarer at jobben som blir gjort rundt enkeltbarnet, gjør en forskjell.

### Økonomi

Tall i 1 000 kr	Regnskap 2017	Reg. budsjett 2017	Avvik
Driftsutgifter	9 943	9 303	-640
Driftsinntekter	-2 458	-1 586	872
<b>Svarstad barnehage</b>	<b>7 485</b>	<b>7 717</b>	<b>232</b>

### Kommentar

Svarstad barnehage fikk et positivt avvik på kr 232 000. Dette skyldes i hovedsak at refusjoner på spesialtiltak som ble innbetalt i siste halvdel var høyere enn forventet. Tiltakene fortsetter i 2018.

## Viktige hendelser og resultater 2017

- Omgjøringen fra basetenking, til mer delte grupper fortsetter. Det er svært gode erfaringer med å dele inn i mindre barnegrupper med faste voksne. Ansvarsområdene er klare, og man ser barna på en annen, og bedre måte. Hverdagene er roligere og arbeidsmiljøet er godt for små og store.
- Med unntak av en ansatt i 80%, har nå alle 100% stilling. Vi jobber mye med arbeidsmiljøet og forståelsen av hverandre, og tilstedeværelsen er høy. Ved fravær blir det satt inn vikar for å unngå slitasje. Vi har få og faste vikarer, som kjenner barna og hverdagen godt. Vi lever i en hektisk og krevende hverdag, der man må være våken og opplagt, for å se, og hjelpe barna der de er. Kvaliteten i barnehagen avhenger av de som er rundt barna, og vi har hele tiden fokus på egen praksis.
- Årets satsing har vært samtalen med barn. Vi, som alle andre enheter i kommunen, har gått gjennom skolering med Anne-Kristin Imenes. Dette er noe vi ser store effekter av. Voksne møter barn på en annen måte. For å kunne se barn innenfra, må man også se seg selv. Til å klare det er vi avhengige av hjelp fra de som er rundt oss. På denne måten har arbeidet med samtalen med barn, også ført til mye positivt i personalgruppa. Når man snakker med barn, må man også snakke med foreldre, slik at dette også er positivt i forhold til foreldresamarbeid.
- Psykologisk førstehjelp er i bruk inne hos skolestarterne. Etter hvert ut over vårhalvåret, kommer også mellomgruppa til å ta i bruk dette verktøyet. Vi erfarer at det er lett for barna å snakke om følelser, når det blir konkretisert til røde og grønne tanker.
- Ped.lederne har dette året, sammen med de andre ped.lederne i Lardal, fått skolering i sin rolle gjennom to treff med Nina Nakling. Mellom samlingene var det individuell jobbing som ble lagt frem for de andre på siste treff.
- Ny rammeplan ble satt i verk 01.08.2017. Rammeplanen er direkte og konkret, og tydelig på hva som er vårt ansvar og hva vi SKAL gjøre. Relasjoner er en viktig del i planen, og det den sier stemmer godt overens med arbeidet som blir gjort i forhold til samtalen.
- Det ble foretatt medarbeidertilfredshetsundersøkelse høsten 2016. Undersøkelsen viser langt på vei ansatte som er stolt over egen arbeidsplass og som trives med sine kollegaer. Den viser også ansatte som ønsker kompetanseutvikling.

## Framtidige utfordring

Fortsette den gode jobben med samtalen og helhetlig tenking inn i en ny kommune.

Tjenesteproduksjon er fortsatt under press og forventningene er økende. Det er en utfordring å opprettholde kvaliteten i barnehagene inn i en ny tid. Med fulle barnegrupper, gir huset oss utfordringer i å klare å dele inn i ønskede grupper, noe som er helt nødvendig for å se barna fra innsiden. Det vil være avgjørende å kunne rekruttere, utvikle og beholde tilstrekkelig med personale i årene som kommer.

# Styrvoll Barnehage

Enheten ledes av enhetsleder Heidi Skaug

## Tjenester og oppgaver

Lov om barnehager med forskrifter styrer driften.

## Ansatte

Styrvoll barnehage har hatt lavt korttidsfravær i 2017. Langtidsfraværet har ikke vært knyttet til arbeidsplassrelaterte årsaker.

## Økonomi

Tall i 1 000 kr	Regnskap 2017	Reg. budsjett 2017	Avvik
Driftsutgifter	8 691	8 131	-560
Driftsinntekter	-2 452	-1 688	764
<b>Styrvoll barnehage</b>	<b>6 239</b>	<b>6 443</b>	<b>204</b>

## Kommentar

Styrvoll barnehage fikk et positivt avvik på kr 204 000. Dette skyldes i hovedsak at refusjoner på spesialtiltak som ble innbetalt i siste halvdel var høyere enn forventet. Tiltakene fortsetter i 2018.

## Viktige hendelser og resultater 2017

Styrvoll barnehage har høyt fokus på å skape et arbeidsmiljø preget av trivsel, samarbeid og løsningsfokus. Et godt arbeidsmiljø er ferskvare, og avhenger av mange faktorer og felles innsats for å lykkes. Arbeidsmiljøet er gjennomgående preget av et tydelig verdikompass, dialog og troen på relasjonsledelse, hver enkelts ansvar og bidrag. Likeledes er det sørget for nok personer på jobb gjennom et bevisst forhold til vikarinnsatt først og fremst for å ivareta barns behov og rett til trygg tilknytning, omsorg og bli sett. Derneft sammenheng mellom sykefravær og personalets rammer til å utføre jobben sin, god organisering og .

Prosjekt 1000 Utbygging Styrvoll barnehage startet 1.9.16 og avsluttet 15.12.17. Rehabilitering og utbyggingen, ble i kommunestyret 26.9.17 også utvidet til å ferdigstille avd. nr 4.

Det ble samtidig bevilget midler til oppgradering av uteområder og utskifting av lekeapparater.

Det er utfordrende å drifte barnehagen midt i en utbygging over så lang tid, men stor velvilje fra barn, foreldre, personal og byggherre har det gått veldig bra.

Barnehagen framstår nå svært funksjonell etter dagens standard både ihft arealer for ungene så vel som personalet.

Lardalbarnehagene Hem- Svarstad og Styrvoll jobber stadig mer helhetlig, med felles satsingsområder, møtearenaer og utviklingsfokus. 2017 har hatt felles skoloring knyttet til den magiske leken og rom for lek for hele personalgruppene, 2 samlinger knyttet til pedagogisk ledelse for pedagogene, og God oppvekst's satsing på Samtalen med barn – og kompetanseheving knyttet til BTI – Lardal, samt fokus på Ny rammeplan. Helhetlig tenkning og hvordan vi mer og mer spiller hverandre gode på tvers av Lardalbarnehagene har festet grep dette året.



## Framtidige utfordringer

En god kvalitativ drift med tilstrekkelig ressurser til å ivareta intensjonen i lov, rammeplan og lokalt planverk.

Tilstrekkelig voksnettetthet gjennom dagen med over 10 t åpningstid.

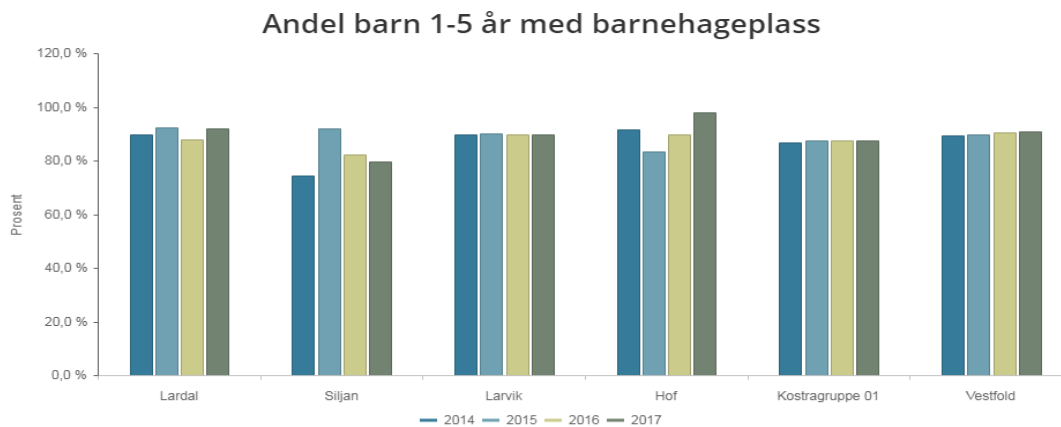
God håndtering av pedagogenes ubundne arbeidstid til planlegging.

Beholde og rekruttere personalet med tilstrekkelig og relevant kompetanse.

Implementering av ny rammeplan for barnehagen.

Rammefaktorer i dag utfordrer dette.

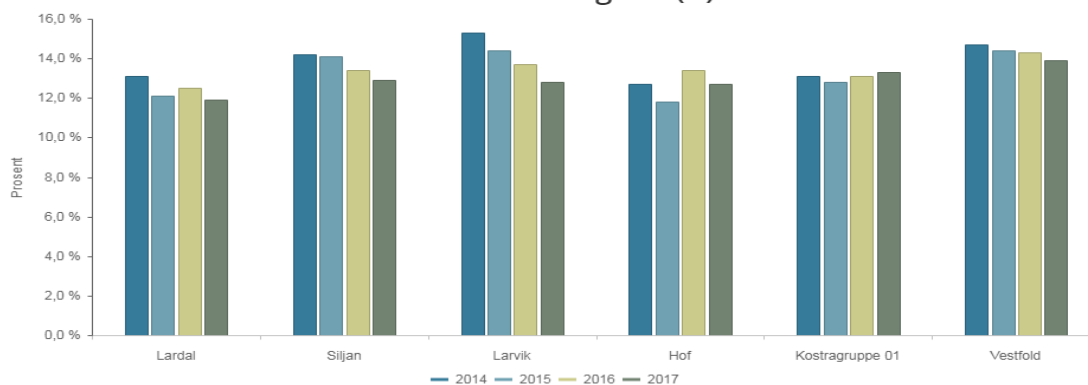
## Nøkkeltall fra Kostra pr 15. mars, ureviderte tall



	2014	2015	2016	2017
Lardal	89,7 %	92,3 %	87,7 %	91,9 %
Siljan	74,4 %	91,9 %	82,2 %	79,5 %
Larvik	89,7 %	90,0 %	89,8 %	89,6 %
Hof	91,5 %	83,4 %	89,7 %	98,0 %
Kostragruppe 01	86,6 %	87,6 %	87,3 %	87,6 %
Vestfold	89,5 %	89,8 %	90,3 %	90,9 %

Kilde:Framsikt analyse, Kostra tall hentet fra SSB.

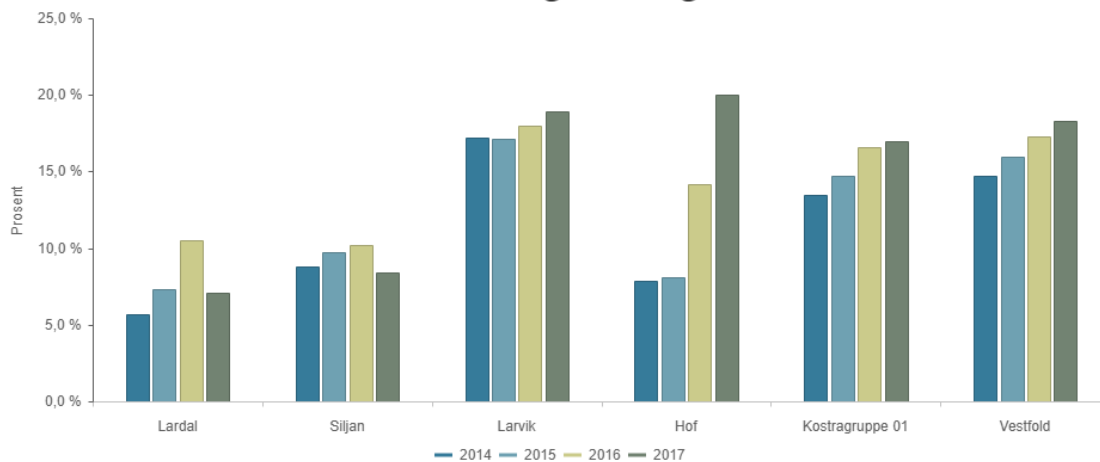
## Netto driftsutgifter barnehagesektoren i prosent av kommunens totale netto driftsutgifter(B)



	2014	2015	2016	2017
Lardal	13,1 %	12,1 %	12,5 %	11,9 %
Siljan	14,2 %	14,1 %	13,4 %	12,9 %
Larvik	15,3 %	14,4 %	13,7 %	12,8 %
Hof	12,7 %	11,8 %	13,4 %	12,7 %
Kostragruppe 01	13,1 %	12,8 %	13,1 %	13,3 %
Vestfold	14,7 %	14,4 %	14,3 %	13,9 %

Kilde:Framsikt analyse, Kostra tall hentet fra SSB.

## Andel barn som får ekstra ress. til styrket tilbud til førskolebarn, ift alle barn i bhg. Alle bhgr



	2014	2015	2016	2017
Lardal	5,7 %	7,3 %	10,5 %	7,1 %
Siljan	8,8 %	9,7 %	10,2 %	8,4 %
Larvik	17,2 %	17,1 %	18,0 %	18,9 %
Hof	7,9 %	8,1 %	14,2 %	20,0 %
Kostragruppe 01	13,5 %	14,7 %	16,6 %	17,0 %
Vestfold	14,7 %	16,0 %	17,3 %	18,3 %

Kilde:Framsikt analyse, Kostra tall hentet fra SSB.

## Lardal Skole

Den administrative enheten Lardal skole ble etablert 1.8.16, og erstattet da Lardal ungdomsskole og Lardal barneskole. Rektor er Kjetil Vik.

### Tjenester og oppgaver

- Grunnskole
- Skolefritidsordning
- Samfunnsavdelingen - badevakter

### Ansatte

Lardal skole og SFO arbeider aktivt for høy tilstedeværelse. Vi tror på en forutsigbar og tilstedeværende ledelse. Det oppnår vi gjennom å være en lærende organisasjon, ha lærende møter, rutinemessig medbestemmelse, god informasjonsflyt og en ledelse som er nær de ansatte. Avdelingslederne har en nøkkelrolle i dette arbeidet.

Skolen har et relativt lavt korttidsfravær. Langtidsfraværet knyttes ikke til forhold ved arbeidsplassen.

4 lærere deltar på videreutdanning i regi av Utdanningsdirektoratet.

### Økonomi

Etter flere år med reduserte rammer, opplevde Lardal skole i 2017 å få et økt handlingsrom.

Tall i 1 000 kr	Regnskap 2017	Reg. budsjett 2017	Avvik
Driftsutgifter	33 727	32 367	-1 360
Driftsinntekter	-4 595	-3 426	1 169
<b>Lardal skole</b>	<b>29 132</b>	<b>28 941</b>	<b>-191</b>

### Kommentar

Lardal skole fikk et negativt avvik på kr 191 000. Dette skyldes i hovedsak at vikarutgifter var høyere enn budsjettet.

### Viktige hendelser og resultater 2017

Skolen er en liten enhet og samler alle elevene i kommunen. Slik vil resultatene naturlig variere fra år til år. Elevene trives, er motiverte, får god støtte av lærerne og foresatte og opplever mestring. Skolen scorer tilfredsstillende på de fleste indikatorer.

Det er likevel slik at den på enkelte områder ligger rett under nasjonalt nivå eller har åpenbare forbedringspotensialer.

Mobbetallene var lave (våren 2017)

Enheten ønsker å ta med seg sine styrker inn i en ny tid. Lardal skole vil være en nærskole som gjennom fokus på den enkelte elev gir et godt grunnlag for et godt liv.

Lardal skole ønsker å ha tilstrekkelige rutinebeskrivelser, samtidig som den legger til rette for styring og utvikling gjennom å videreutvikle en transparent organisasjon og vektlegge tillitsbasert og tilstedeværende ledelse. Rektor har utfordringer knyttet til tilstedeværelsen i to bygg, men fire engasjerte og tilstedeværende avdelingsledere gjør en tilstedeværende ledelse mulig.

Lardal skole søker å redusere antall satsningsområder, og ønsker gjennom det å oppnå større endring.

I 2017 har satsningsområdene vært «God oppvekst» (Samtalen og BTI modell), Skolebasert kompetanseutvikling (SKU) (Klasseledelse og Lesing i alle fag) og IKT (utrulling av nettbrett til alle elever og ansatte og oppgradering av hardware og infrastruktur)

## 8. Helse, omsorg og velferd

Sektoren ledes av kommunalsjef Kristine Borvik

Kommunalsjefen har det overordnede og helhetlige ansvar for de tjenester som tilbys og at disse ytes i henhold til innbyggernes behov, utvikling i kommunen generelt og i samsvar med lover, forskrifter og retningslinjer. Kommunalsjefen skal sørge for tjenesteutvikling, faglig standard og kvalitet, samt organisering, ledelse og styring av virksomhetene innenfor vedtatte budsjettammer.

### Tjenester og oppgaver

- heldøgnsomsorg i sykehjem
- hjemmetjenester (hjemmesykepleie og praktisk bistand)
- helsefremmede og forebyggende arbeid (skolehelsetjeneste og helsestasjon)
- legevakt, lege-, fysioterapi- og ergoterapi
- lavterskel dagtilbud for personer med rus-
- og psykisk helse utfordringer
- lavterskel dagtilbud for unge arbeidsuføre menn
- miljøterapi for forebyggende arbeid for barn og unge
- psykisk helsevern
- aktivisering av eldre og funksjonshemmede
- dagsenter for demente
- barneverntjenester
- NAV med sosialtjenester, herunder Husbankens tilskudd og startlån
- miljørettet helsevern
- tjenester til mennesker med rusavhengighet

## Helse, omsorg og velferd – felles

### Tjenester og oppgaver

- Barnevern
- Miljørettet helsevern
- Kriseteam
- Kommunalsjef, HOV
- Kommuneoverlege
- Turnuslege
- Legevakt
- Driftsavtale private fysioterapeuter

### Økonomi

Tall i 1 000 kr	Regnskap 2017	Reg. budsjett 2017	Avvik
Driftsutgifter	11 154	10 497	-657
Driftsinntekter	-1 751	-1 503	248
<b>HOV-felles</b>	<b>9 402</b>	<b>8 994</b>	<b>-409</b>

HOV felles fikk et negativt avvik på kr 409 000. Dette skyldes økte lønnskostnader til avtale fysioterapeuter justert etter ny nasjonal avtale, fakturaer som ikke var korrekt ført tilbake til 2011 som ble korrigert ved lukking av regnskap 2017 pålydende 230.000kr samt 150 000 kr i økte kostnader til barnevern som ikke var kjent ved budsjettprosess 2017.

### Barnevern

I 2017 har barneverntjenesten hatt fokus på implementering av Familieråd. Tjenesten har ansatt 2 familierådscoordinatorer. Det er flere barn fra Lardal som har hatt familieråd, familierådscoordinatorene har også vært på et informasjonsmøte med ansatte i Lardal kommune.

Det har også vært fokus på kartleggingsmøter i undersøkelsesfasen hvor vi trekker inne familiens offentlige og private nettverk for å skaffe oss en bedre oversikt over familiens ressurser og behov. Disse tiltakene mener vi fører til bedre hjelp til barn og unge, da det er flere som får kjennskap til bekymringene knyttet til barnet og familien, samt at tiltakene bidrar til bedre koordinering av hjelpen. På sikt mener vi at dette vil være kostnadsbesparende tiltak for tjenesten.

### Nøkkeltall Barnevern 2017

#### Meldinger Lardal (tall fra BLD, rapporteringsbanken)

Meldinger	2010	2011	2012	2013	2014	2015	2016	2017
Meldinger totalt	27	24	50	26	17	41	40	52
Til undersøkelse	25	19	37	24	15	26	32	29
Henlagt	2	5	13	2	2	15	18	7
% henlagte meldinger	7,4 %	20,8 %	26,0 %	7,7 %	11,8 %	36,6 % *)	45,0 %	13,5 %
Info i aktiv sak*	-	-	-	-	1	7	27	16

\*ny oktober 2014 \*) Flere meldinger på samme barn/ungdom

**Totalt 25 barn i Lardal mottar tiltak pr. 6.12.2017**

Barn med hjelpetiltak	17
Barn med omsorgstiltak	7
Undersøkelse pågår	2

## NAV

Enheten ble ledet i 2017 ledet av Kari Laastad til 1. juli, deretter Ulf Pedersen

### Tjenester og oppgaver

- Råd, veiledning og sosialt forebyggende arbeid
- Økonomisk sosialhjelp
- Økonomisk rådgivning og gjeldsrådgivning
- Bistand til etablering og/ eller opprettholdelse egen bolig
- Husbankens bostøtteordning og startlån
- Kvalifiseringsprogrammet
- Flyktning tjenesten
- Markedsarbeid
- Oppfølging av brukere som mottar ulike økonomiske ytelser på grunn av sykdom, rehabilitering, attføring, arbeidsledighet eller andre personlige eller sosiale forhold
- Behandling av saker etter Lov om folketrygd og andre lover i tilknytning til denne

### Ansatte

Medarbeiderundertilfredshetsundersøkelse er ikke gjennomført i 2017.

Lite sykefravær i 2017.

### Økonomi

Tall i 1 000 kr	Regnskap 2017	Reg. budsjett 2017	Avvik
Driftsutgifter	8 570	8 009	-561
Driftsinntekter	-7 182	-5 857	1 324
<b>NAV</b>	<b>1 389</b>	<b>2 152</b>	<b>763</b>

NAV Lardal fikk et positivt avvik på kr 763 000 som hovedsakelig skyldes tilskudd fra IMDI.

### Viktige hendelser og resultater i 2017

- Gode resultater vedrørende utbetaling av sosialytelse. Ingen passive mottakere av sosialstønad under 30 år.
- Engasjement i 70 % stilling knyttet til bosetting og integrering av flyktninger har vist seg å være et særs godt tiltak. Stillingen er tett knyttet til lokalt frivillig arbeid, skole\barnehage, fritidsaktiviteter, og NAV ser at nyankomne barn får delta i alt fra kor og poenglangrenn til leksehjelp. Det er etablert tett samarbeid med Lardal Frivillighetsentral, og dette bidrar i stor grad til god integrering.



## Produksjon:

	2011	2012	2013	2014	2015	2016	2017
Antall brukere av NAV-kommune (mottakere av økonomisk sosialhjelp)	79	79	78	69	64	66	61
Gjennomsnittlig antall mottakere av økonomisk sosialhjelp per måned	37	26	25	20	22	22	21
Antall brukere av Kvalifiseringsordningen	2	1	0	0	0	0	1
Antall flyktninger som mottar introduksjonsstønad	3	4	5	8	9	13	15
Antall brukere av Bostøtteordning	58	55	45	41	33	33	22
Antall nye Startlån/Etableringslån	5	1	2	1	3	3	3

## Framtidige utfordringer

### Arbeids- og praksisplasser i kommunen.

Det er ventet økt arbeidsledighet fremover. Dette rammer særlig unge mennesker (frfall \ uten utdanning). NAV anser det vesentlig at lokale virksomheter påtar seg et større ansvar for å bidra til at unge kommer i arbeid, enten ved å tilby lærling \ lærekandidat plasser, eller praksisplasser. NAV øker sitt fokus på dialog med det lokale næringsliv. Videre er det viktig at NAV kontorene i Larvik og Lardal får til en god prosess for brukerne over i Nye NAV Larvik fra 01.01.18.

## Familietjenester

Enheten ble ledet av Hilde Nakjem i 2017.

### Tjenester og oppgaver

- Støttekontakt /avlastningshjem
- Bistand funksjonshemmede
- Oppfølging av Individuelle planer
- Psykisk helsevern
- Rusarbeid
- Dagsenter
- Helsestasjon+ skolehelsetjenesten
- Legekontor, helsesekretær

### Ansatte

Familietjenesten har i 2017 hatt lite sykefravær.

### Økonomi

Tall i 1 000 kr	Regnskap 2017	Reg. budsjett 2017	Avvik
Driftsutgifter	16 528	11 420	-5 108
Driftsinntekter	-8 101	-3 657	4 444
<b>Familietjenester</b>	<b>8 427</b>	<b>7 763</b>	<b>-664</b>

Regnskap 2017 viser et negativt avvik på kr 664 000,- Årsaken til dette avviket er kjøp av tiltak hos private aktører. Disse tiltakene har ikke vært mulige for Lardal kommune å løse i egen organisasjon og kjøp av tjenesten har vært vurdert som beste løsning.

### **Viktige hendelser og resultater i 2017**

Prosjektet «sammen om barns livsmestring» startet opp 1. august 2016. Prosjektleders oppgave var å utarbeide kommunale strukturer for tidlig innsats og tverrfaglig samarbeid. Den valgte modellen ble BTI (bedre tverrfaglig innsats). 2017 har blitt brukt til å tilpasse modellen til Lardal kommune samt implementere i barnehage, skole og øvrige tjenester som jobber med personer som er i behov av tverrfaglige samarbeid.

Prosjektet « kommunalt rusarbeid» hadde oppstart 15. august 2016. Prosjektets oppgave var å kartlegge rus- og psykiske problemer blant unge i Lardal. Et av tiltakene som ble vurdert som svært hensiktsmessig og effektivt var «snakkeperson», en voksenperson med kompetanse innenfor rus, psykisk helse og ungdom. Denne funksjonen har i 2017 hatt fokus på denne rollen og tilpasning i elevmiljøet. Stillingen «snakkeperson» vil bli videreført ut skoleåret 2017/2018.

Begge prosjektene er finansiert av prosjektmidler tildelt fra fylkesmannen.

Familietjenesten har hatt fokus på foreldreveiledning og har i løpet av 2017 sertifisert 4 ICDP veiledere. Det er i løpet av 2017 gjennomført 3 kursrekker av 8 kurskvelder, 19 foreldre har gjennomgått veiledningen og det har blitt gitt svært gode tilbakemeldinger på dette fra mottagergruppen.

Det har i 2017 også blitt gjennomført skoling i «samtalen» med psykolog spesialist Anne Kristin Imenes. Dette har vært et satsningsområde for alle som jobber med barn og unge. Ansatte har her fått ulike verktøy som kan brukes i samtale med både barn og voksne. Dette verktøyet har vært bra og det jobbes med å etablere rutiner for bruk av verktøyene.

Familietjenesten har i 2017 hatt behov for å kjøpe botiltak til barn med funksjonshemming. Disse tiltakene er vært kjøpt hos Omsorgspartner Vestfold.

I forbindelse med kommunesammenslåing har Familietjenesten vært særlig berørt. Flere av de ansatte i Familietjenesten skal bytte avdeling og vil få nye kollegaer og ledere. Det har vært god dialog med nye avdelinger og de ansatte har ytret at de er fornøyde med prosessen og over hvordan nye ledere og kollegaer ønsker dem velkommen.

### **Skolehelsetjeneste/helsestasjon:**

Helsesøster er på barneskolen to dager pr. uke og på u-skolen en dag i uka. Helsesøster fyller en viktig rolle i forhold til å være en voksenperson barn/unge kan ta kontakt med, og snakke med. Helsestasjonen har fokus på forebygging og tidlig innsats. Satsingen siste år har også omhandlet God Oppvekst, psykisk helse, rus og vold i nære relasjoner og samtalen med barn.

Helsestasjonen skal være et lavterskeltilbud, og er organisert på en måte som gir befolkningen lett tilgang til tjenestene.

Det opprettholdes en god vaksinasjonsdekning, noe som er et viktig nasjonalt mål.

Tverrfaglig samarbeid er nødvendig for å gi et helhetlig tilbud.

### **Koordinator for funksjonshemmede:**

Koordinator er sentral i saksbehandling, samarbeid med barnevern og andre eksterne tjenesteleverandører.

Koordinator følger opp støttekontakter, avlastere og Individuelle planer.

Koordinator deltar i ansvarsgruppemøter og samarbeidsmøter.

**Ruskonsulent:**

Sentral i drift av dagsenter 2 ganger pr uke. Gjennomfører individuell oppfølging av brukere både mot spesialist helsetjenesten og med pårørende. Fokus på forebyggende rusarbeid rettet mot barn/unge. Drifter «full fart» gruppa, en aktivitetsgruppe for barn sammen med fysioterapeut 1 gang pr uke. Ruskonsulenten administrerer også medisiner til enkelte brukere slik at man lettere kan holde kontakten og gi målrettet oppfølging.

**Psykiatrisk sykepleier:**

Faglig rådgiver i drift av dagsenter, fagperson/samarbeidspartner mot skole/barnehage, individuell pasientoppfølging, saksbehandling. I tillegg har psykiatrisk sykepleier hatt samtaler med elever på ungdomsskolen.

**Nøkkeltall****Produksjon:**

	2015	2016	2017
Antall brukere av psykisk helse tjenesten	45	20	20
Antall brukere av rustjenesten	10	13	11
Antall personer med støttekontakt	10	9	12
Ant personer med familieveiledning/ hjemmekonsulent/deltatt på foreldreveiledningskurs	1	1	21
Ant personer med avlastningstiltak	5	6	6

**Framtidige utfordringer**Økonomiske:

- Økende behov for avlastning for familier med barn/unge med funksjonshemninger, og med sammensatte behov.
- Økende behov for støttekontakter/avlaster. Utfordringer knyttet til å finne personer som ønsker å ta på seg slike oppdrag.

Brukerrettede:

- Tidlig innsats og forebyggende virksomhet blant familier for å forebygge omsorgsovertakelse av barnevernet.
- Tett samarbeid med oppvekstsektoren og arbeid med God Oppvekst. Vi ønsker tidlig inn i familier i samarbeid med andre etater.

Organisatoriske:

- Sikre en god overgang til ny kommune for brukere og ansatte.

## Hjemmetjenester og rehabilitering

Enheten ble i 2017 ledet av enhetsleder Line Evy Hvål Eriksen.

### Tjenester og oppgaver

- Praktisk bistand
- Praktisk bistand opplæring
- Hjemmesykepleie
- Matombringing
- Fysioterapitjenester – og ergoterapitjenester
- Trygghetsalarmer
- Utlevering av småhjelpemidler
- Hverdagsrehabilitering
- Hverdagsrehabilitering. Startet opp i oktober 2016, videreført som eget prosjekt til og med 31.12.2017.

### Ansatte

Det er i 2017 ikke gjennomført Medarbeiderundersøkelse. Alle ansatte har fått tilbud om medarbeidersamtale med leder.

Sykefraværet skyldes i stor grad forhold som ikke kan knyttes direkte til arbeid, men har andre utenforliggende årsaker.

Allikevel ses stor belastning på de ansatte, grunnet stor arbeidsmengde i 2017 og at enheten har hatt vakante stillinger, som igjen har medført merarbeid på de fast ansatte og vikarer.

Sykefraværet kan gjenspeile en travel og krevende arbeidshverdag for de ansatte.

Det har i hele 2017 vært stort fokus fra leder sin side i forhold til å se tilretteleggingsmuligheter for ansatte som står i fare for å bli sykmeldt, og å tenke tilretteleggingsmuligheter for den som er blitt sykmeldt. Man har i den forbindelse sett at mye av fraværet skyldes årsaker / diagnoser, som ikke er knyttet til arbeidet.

De ansatte har vist svært god løsningsorienteringsevne i komplekse og krevende arbeidshverdager.

### Økonomi

Tall i 1 000 kr	Regnskap 2017	Reg. budsjett 2017	Avvik
Driftsutgifter	15 043	13 372	-1 672
Driftsinntekter	-3 113	-936	2 177
<b>Hjemmetj./Rehabilitering</b>	<b>11 931</b>	<b>12 436</b>	<b>505</b>

### Økonomi 2017

Enheten leverer et positivt avvik på kr 505 000. Dette må sees i sammenheng med merforbruk ved enhet Sykehjem. Samlet leverer disse to enhetene et merforbruk på 433 000.

Merforbruket skyldes blant annet økte leasingutgifter til bilpark da økte oppdrag i hjemmesykepleien har ført til behov for nye avtaler med økt kjørelengde (kr 130 000).

Øvrig merforbruk knyttes til behov for økt innleie i perioder med økt oppdragsomfang av pasienter med komplekse og omfattende pleiebehov.

I forhold til kommunesammenslåing mellom Lardal og Larvik, har det i siste kvartal blitt satt av mye tid og ressurser til opplæring av alle ansatte i nytt fag og turnus system

### Viktige hendelser og resultater i 2017

- Fokus på tverrfaglig samarbeid og samarbeid mellom avdelinger. Grunnet lav sykepleiedekning er det fremover også stort fokus på tett samarbeid på tvers av enhetene.
- Flere, også relativt unge, hjemmeboende brukere med demenssykdom som har behov for et tilpasset dagtilbud og avlastning for pårørende.
- Økt antall hjemmeboende brukere som mottar mer omfattende tjenester fra hjemmetjenesten. Dette medfører flere oppdrag per vakt, og også lengre kjørelengde per vakt.
- Fysioterapi og ergoterapi – ressurs ble i 2016 organisert til hjemmetjenesten. Både fysioterapeut og ergoterapeut yter tjenester til beboere i institusjon og hjemmeboende. Innunder dette arbeidet kommer også prosjektet Hverdagsrehabilitering. Det ble startet opp tilbud om hverdagsrehabilitering for hjemmeboende. Dette tilbudet har vært svært populært i 2017, og det har hele året vært hjemmeboende brukere som har mottatt denne form for tjeneste. Tilbudet videreføres også i 2018, men da under en noe annen organisering. Dette i forbindelse med kommunesammenslåing med Larvik, som har en noe annen modell enn hva Lardal har hatt i 2017.

### Nøkkeltall

#### Produksjon:

Nøkkeltall	2012	2013	2014	2015	2016	2017
Antall brukere i hjemmesykepleien	102	101	86	80	82	82
Antall brukere praktisk bistand	47	75	55	53	50	44
Antall trygghetsalarmer	31	31	33	44	42	40
Antall matombringing	25	30	41	32	35	36

Kommune	Nøkkeltall	2014	2015	2016	2017
Lardal	Korrigerte brutto driftsutg. pr mottaker av hjemmetjenester i kr	108 336	120 758	136 307	153 168
Siljan	Korrigerte brutto driftsutg. pr mottaker av hjemmetjenester i kr	153 514	159 609	123 467	118 462
Larvik	Korrigerte brutto driftsutg. pr mottaker av hjemmetjenester i kr	210 733	208 366	217 573	217 855
Hof	Korrigerte brutto driftsutg. pr mottaker av hjemmetjenester i kr	201 843	178 850	195 931	233 672
Kostragruppe 01	Korrigerte brutto driftsutg. pr mottaker av hjemmetjenester i kr	217 220	227 126	226 849	228 310
Vestfold	Korrigerte brutto driftsutg. pr mottaker av hjemmetjenester i kr	224 021	224 331	229 115	232 537

Kilde: Framsikt analyse, Kostra tall hentet fra SSB.

## **Framtidige utfordringer**

### Økonomiske:

- Flere ressurskrevende brukere på grunn av samhandlingsreformen. Det må forventes behov for avansert behandling og rehabilitering i egne hjem i fremtiden.
- Flere demente som bor hjemme og som må ha oftere tilsyn.
- Behov for bedre sykepleiedekning på grunn av økt avansert medisinsk behandling i kommunen.
- Flere hjemmeboende brukere som mottar tjenester fra hjemmetjenesten medfører økt kjørelengde på leasing-biler, og derav også økte utgifter i forbindelse med dette.

### Brukerrettede:

- Hverdagsrehabilitering som øker livskvalitet og mestring.
- Dagtilbud og aktivitetstilbud til flere som øker livskvalitet og mestring.
- Økt behov for individuelle planer (IP) for brukere med sammensatte behov.
- Økt bruk av velferdsteknologi.

### Organisatoriske:

- Korrekt og effektiv bruk av dokumentasjonssystemet.
- Rekruttering av sykepleiere
- Arbeidsmiljø som bidrar til stabilitet og trivsel blant ansatte.
- Opplæring og kompetanseheving blant store ansattgrupper med svært begrensede økonomiske rammer og lite rom innenfor ordinær arbeidstid.

## Lardal sykehjem

Enheten er ledet av Bente Adas.

### Tjenester og oppgaver

- Heldøgnsinstitusjon
- 2 sykehjemsavdelinger med totalt 28 plasser
- Kjøkken
- Produksjon og pakking av varm mat til hjemmeboende
- Dagaktivitetstilbud til personer med demens

### Ansatte

En stor andel av sykefraværet skyldes belastningslidelser i muskel og skjelettsystemet. Det er samtidig viktig å kommentere at sykefraværet også gjenspeiler en svært travel og krevende arbeidshverdag. Arbeidsgiver har jobbet målrettet gjennom hele året med tilrettelegging slik at ansatte kan være i jobb på tross av sine helsemessige begrensninger.

### Økonomi

Tall i 1 000 kr	Regnskap 2017	Reg. budsjett 2017	Avvik
Driftsutgifter	31 418	29 214	-2 204
Driftsinntekter	-7 884	-6 618	1 266
<b>Sykehjem</b>	<b>23 534</b>	<b>22 596</b>	<b>-938</b>

### Økonomi 2017

Enheten leverer et negativt avvik på kr 938 000. Dette må sees i sammenheng med merforbruk ved enhet hjemmetjeneste. Samlet leverer disse to enhetene et merforbruk på kr 433 000.

Merforbruket skyldes blant annet økte leieutgifter til bilpark da økte oppdrag i hjemmesykepleien har ført til behov for nye avtaler med økt kjørelengde (kr 130 000). Øvrig merforbruk knyttes til behov for økt innleie i perioder med økt volum av pasienter med komplekse og omfattende pleiebehov.

I forhold til kommunesammenslåing mellom Lardal og Larvik, har det i siste kvartal blitt satt av mye tid og ressurser til opplæring av alle ansatte i nytt fag og turnus system



## Viktige hendelser og resultater i 2017

I perioder er det stor pågang av utskrivningsklare pasienter fra spesialisthelsetjenesten. Med bakgrunn i samhandlingsreformen og med raskere utskriving fra sykehuset, var det i perioder behov for flere pasientrom enn de som var tilgjengelige. Dette ble løst med å benytte dobbeltrom. Ansatte har vist stor grad av fleksibilitet og løsningsorienteringsevne og håndtert dette på en god måte på tross av krevende arbeidsforhold.

Vi har ikke kjøpt plasser fra andre kommuner i 2017. I 2017 har vi ca. hatt 6 overliggerdøgn på SIV, i 2016 36 døgn og i 2015 118 overliggerdøgn. Pris pr overliggerdøgn på SIV pr. døgn er kr 4 505

Det er i 2017 ansatt 1 sykepleier som har 20 % av stillingene sine til fagutvikling og 1 som har 20 % av stillingen til å heve kreftomsorgen i kommunen. Dette har vært en god faglig styrkning som har kommet både brukere og ansatte til gode.

Fra høsten 2017 har det vært ukentlig opplæring/kurs til ansatte. Grunnet omlegging til nytt fagsystem i 2018 har hovedfokus vært kompetanseheving i temaet dokumentasjon. Mange ansatte har deltatt på eksterne kurs (sår, smitte, ernæring, etisk refleksjon etc.) og internundervisning i 2017. Fysioterapeut har hatt flere runder med opplæring i forflytning.

Rekruttering av tilstrekkelig antall sykepleiere har vært og er fortsatt utfordrende. På grunn av mange vakante stillinger og sykemeldinger for sykepleiere, er det benyttet innleie av 1 sykepleier via vikarbyrå fra 17.11.17.

Dagtilbud for personer med demens ble iverksatt i oktober 2015 og har fra 2016 vært driftet 3 dager pr uke for 6-8 deltagere. Dagtilbudet får svært gode tilbakemeldinger fra brukere og pårørende. Ny «minibuss» som kan kjøres med førerkort klasse B kom på plass fra november 2017. På demensavdelingen er det flere beboere med utfordrende adferd som krever tett oppfølging. Det har periodevis vært behov for å leie inn ekstra bemanning, dette for å skape trygghet og sikkerhet for med beboere og ansatte.

Avdelingene har arbeidet med å få til måltidsendring. Vi ønsker å få inn flere måltider, kortere nattfaste og servere middagen senere på dagen. Representanter fra alle avdelinger, hjemmetjenesten og kjøkkenet er med i arbeidsgruppen. Vi er kommet frem til at middagen skal serveres kl 15.30. Vi vil tilby 6 måltider totalt. Frokost, lunsj, middag, kvelds, sen aftens og 1 mellommåltid.

### Nøkkeltall Produksjon

Nøkkeltall	2014	2015	2016	2017
Antall langtidsplasser	5	5	9	10
- plasser i skjermet enhet	11	11	12	12
Antall korttidsplasser	8	8	7	6

## Foreløpige Kostra tall pr 15. mars 2018

Kommune	Nøkkeltall	2014	2015	2016	2017
Lardal	Brukerbetaling i institusjon i forhold til korrigerte brutto driftsutg.	11,2 %	15,0 %	14,7 %	12,5 %
Siljan	Brukerbetaling i institusjon i forhold til korrigerte brutto driftsutg.	8,4 %	9,5 %	8,5 %	9,0 %
Larvik	Brukerbetaling i institusjon i forhold til korrigerte brutto driftsutg.	12,5 %	13,3 %	13,3 %	13,4 %
Hof	Brukerbetaling i institusjon i forhold til korrigerte brutto driftsutg.	12,8 %	11,6 %	10,2 %	11,0 %
Kostragruppe 01	Brukerbetaling i institusjon i forhold til korrigerte brutto driftsutg.	13,1 %	13,8 %	13,1 %	12,4 %
Vestfold	Brukerbetaling i institusjon i forhold til korrigerte brutto driftsutg.	14,0 %	14,4 %	13,8 %	13,0 %

Kilde: Framsikt analyse, Kostra tall hentet fra SSB.

Kommune	Nøkkeltall	2014	2015	2016	2017
Lardal	Netto driftsutg. pr. innbygger i kroner, pleie og omsorgstjenster	17 108	15 693	16 490	19 186
Siljan	Netto driftsutg. pr. innbygger i kroner, pleie og omsorgstjenster	13 752	13 051	13 863	14 684
Larvik	Netto driftsutg. pr. innbygger i kroner, pleie og omsorgstjenster	15 512	16 290	17 066	17 440
Hof	Netto driftsutg. pr. innbygger i kroner, pleie og omsorgstjenster	18 733	17 282	19 277	19 900
Kostragruppe 01	Netto driftsutg. pr. innbygger i kroner, pleie og omsorgstjenster	18 710	18 498	17 863	17 566
Vestfold	Netto driftsutg. pr. innbygger i kroner, pleie og omsorgstjenster	16 033	16 127	16 853	17 649

Kilde: Framsikt analyse, Kostra tall hentet fra SSB.

Kommune	Nøkkeltall	2014	2015	2016	2017
Lardal	Korrigerte brutto driftsutg., institusjon, pr. kommunal plass	907 000	891 607	1 026 259	1 182 889
Siljan	Korrigerte brutto driftsutg., institusjon, pr. kommunal plass	1 160 571	1 137 429	1 209 333	923 500
Larvik	Korrigerte brutto driftsutg., institusjon, pr. kommunal plass	996 520	1 023 024	1 096 568	1 126 784
Hof	Korrigerte brutto driftsutg., institusjon, pr. kommunal plass	996 548	1 038 742	1 473 739	1 566 609
Kostragruppe 01	Korrigerte brutto driftsutg., institusjon, pr. kommunal plass	1 016 507	1 008 387	1 035 994	1 088 907
Vestfold	Korrigerte brutto driftsutg., institusjon, pr. kommunal plass	1 008 906	1 044 960	1 126 489	1 218 400

Kilde: Framsikt analyse, Kostra tall hentet fra SSB.

## Framtidige utfordringer

### Økonomiske:

- Særlig ressurskrevende brukere vil i perioder kunne påvirke de økonomiske rammer.
- Økt behov for høyere pleiedekning pga samhandlingsreformen. Pasientene er blitt dårligere og krever flere ressurser.
- Økt behov for fagkompetanse.
- Kompetanseheving pga samhandlingsreformen.

### Brukerrettede:

Ressurskrevende brukere som fordrer høy fagkompetanse.

Dagaktivitets tilbud for personer med demens, behov for mer differensiert tilbud enn det som tilbys i dag.

Mange hjemmeboende med demens diagnose som trenger mer tilrettelagte boliger / plass i institusjon.

Flere pasienter i livets siste fase med særlige behov (Palliativ pleie).

Organisatoriske:

- Korrekt og effektiv bruk av dokumentasjonssystemet.
- Beholde fagpersoner.
- Arbeidsmiljø som bidrar til stabilitet og trivsel blant ansatte.
- Opplæring blant store ansattgrupper med svært begrensede økonomiske rammer og lite rom innenfor ordinær arbeidstid.
- Videreutvikle bruk av elektronisk pasientjournal.

## 9. Miljø, teknikk og næring

### Tjenester og oppgaver

- Vedlikehold og drift av bygg og anlegg
- Vaktmestertjenester
- Renhold av offentlige bygg
- Vannverk og ledningsnett
- Renseanlegg og ledningsnett for avløp
- Kommunale veger og veglys
- Parker /grøntanlegg
- Renovasjon - kildesortering
- Septikordning /slambehandling
- Plan og byggesak
- Kart og oppmåling
- Boligbygging, fysisk tilrettelegging
- Tilrettelegging, bistand næringslivet
- Trafikksikkerhet
- Landbrukskontor
- Naturforvaltning, friluft forvaltning
- Viltforvaltning
- Beredskap

### Ansatte

Enheten ble ledet av kommunalsjef Britt Helen Lie fram til 1 juli 2017, fra 1 juli til 31.12.17 var Finn Roar Bruun konstituert som kommunalsjef og videreført ansvaret som saksbehandler innen plan, beredskap og næringsutvikling mm. Britt Helen Lie har videreført ansvaret for renholdere og investeringsprosjekter.

Sykefraværet har vært lavt i enheten.

### Økonomi

Tall i 1 000 kr	Regnskap 2017	Reg. budsjett 2017	Avvik
Driftsutgifter	46 626	55 297	8 670
Driftsinntekter	-35 591	-43 118	-7 527
<b>Miljø,teknikk og næring</b>	<b>11 035</b>	<b>12 178</b>	<b>1 143</b>

### Kommentar

Miljø, teknikk og næring fikk et positivt på kr 1 143 000. Dette skyldes i hovedsak at avsatte midler til egenandel til gang og sykkelvei Krokbakk ikke ble benyttet i 2017.

Driften i sektoren har vært normal, Det er startet opp flere store investeringsprosjekter i 2017; Infrastruktur på boligfelt Hole i Svarstad sentrum, infrastruktur på utvidelse av Berganmoen industrifelt, gjennomføring av boligsosial handlingsplan med klargjøring av 6 nye boliger i Ringveien, modernisering av strøruslageret på Sogn Industrifelt.

### Selvkostområdene

Totalberegning av selvkost er beskrevet i egen note i regnskapet og viser slik inndeckning i 2017:

- Vann 98 %
- Avløp 93 %
- Renovasjon 90 %
- Septik 100 %

Det ble ikke oppnådd 100 % inndeckning på alle selvkostområdene, dette skyldes i hovedsak at det ble gitt fritak for tilknytningsavgifter for vann og avløp og at negative selvkostfond ble avsluttet i 2017.

**Eiendomsforvaltning- og bygg:**

Skoler, barnehager, sykehjem, helsebygg, herredshus, Klokkergården, Huldrehallen, biblioteket, og kommunale boliger. Ansatte tilknyttet området: 10,2 årsverk fordelt på 2,4 vaktmester, 9 renholdere, 0,3 eiendomsforvalter. Området ledes av kommunalsjef MTN og eiendomsforvalter.

Det er gjennomført vernerunder, service på ventilasjon og brannanlegg og årlig brannsyns kontroll. Merknader og avvik som framkom er utbedret eller innarbeidet i vedlikeholdsplan. I budsjett for 2017 ble det bevilget 1 mill. i ekstra vedlikeholdsmidler til kommunale bygg.

**Veg, veilys, grøntområder:**

Ca 40 km veg, veglys langs kommunale veier, grøntområder i Svarstad sentrum, rasteplass, 2 badeplasser. Ansatte tilknyttet området: 0,7 årsverk fordelt på 3 ansatte. Området ledes av kommunalsjef MTN og arbeidsleder uteavdeling.

Sommervedlikehold blir utført av egne ansatte, vintervedlikehold blir i stor grad utført av private ihht tilbud på brøyting og strøying. Det er fokus på lapping, grøfting og å holde stikkrenner og kummer åpne for avrenning. Veilys blir vedlikeholdt ihht. VOIS avtale.

I 2017 ble det bevilget 1 mill i ekstra vedlikeholdsmidler til asfaltering som ble benyttet på Breidablikkveien, Hem kirkevei, Breidablikkveien og Hanevalsvevet. På badeplasser og grøntanlegg er det utført gressklipping og rydding.

**Selvkosttjenester: Vann, avløp, renovasjon, septik:**

Naugsfoss vannverk, Svarstad renseanlegg, Steinsholt renseanlegg, ledningsnett, pumpestasjoner, Sogn kildesorteringsstasjon, tømmeordning for private septiktanker, vaktordning.

Ansatte tilknyttet området: 3,4 årsverk fordelt på 5 ansatte. Området ledes av kommunalsjef MTN og arbeidsleder uteavdeling.

Det er i 2017 levert godkjent drikkevann til 689 abonnenter uten stopp i leveranse. Driften ved vannverket har vært stabil og ansatte har utført daglig drift, prøvetaking og vedlikehold på anlegg og bygg. Det er utbedret tre vannlekkasjer i 2017. Vannkvaliteten er god, alle vannprøver er godkjent. Det er ikke lagt nye vannledninger i 2017.

Renseanlegg for avløp har vært i normal drift hele året, det er tilknyttet 580 abonnenter til anleggene. Det har ikke vært større reparasjoner eller nye installasjoner i 2017. Ansatte har utført daglig drift, prøvetaking og vedlikehold på anlegg og ledningsnett. Renseanleggene tilfredsstillt krav til utslipp. Det er ikke utbedret lekkasje eller lagt nytt ledningsnett i 2017.

Kildesorteringsstasjonen på Sogn hadde åpent hele året. Avfallet blir fraktet av privat firma til godkjent mottakssted, i hovedsak på Grinda i Larvik.

Tømming av private septiktanker og slam fra renseanleggene blir utført av privat firma og kjørt til Lillevik renseanlegg i Larvik ihht. avtale.

**Forvaltning og utvikling:**

Plan, byggesak, kart og oppmåling, næringsutvikling, jord, skog, vilt, natur, beredskap, utvikling. Ansatte tilknyttet området: 3,7 årsverk fordelt på 4 stillinger.

I 2017 er det saksbehandlet 107 byggesaker, 15 delingssaker og utredet 37 saker til politisk behandling. Det er behandlet tilskuddssøknader i landbruket, bruk av skogfond og andre henvendelser fra innbyggerne.

I tillegg har det vært fokus på:

- Reguleringsplan Hole boligfelt
- Reguleringsplan Berganmoen Industriområde
- Reguleringsplan – Myrene ved FV 40
- Reguleringsplan Krokbygg
- Reguleringsplan Hannevold pensjonat
- Trafikksikkerhet –busslommer ved FV 40 og GS veg Krokbygg
- Deltagelse i Den Grønne Dalen
- Kulturminner i Kjærraområdet
- Opphevelse av reguleringsplaner i Svarstad
- Revisjon av planbestemmelser i kommuneplan for Svarstad
- Beredskap – oppfølging av tilsyn
- Gjennomføring av vedlikeholdsoppgaver
- Gjennomføre tiltak i Svarstad sentrum – Krafttak for Svarstad
- Deltakelse i arbeidsgrupper i Lardal kommune
- Deltakelse i arbeidsgrupper i forbindelse med sammenslåingsprosessen

#### **Investeringsprosjekter:**

- Prosjekt 1000 – Utbygging Styrvoll barnehage. Utbygging ferdigstilles utgangen av 2017, ferdigstillelse av uteområder og asfaltering våren 2018.
- Prosjekt 1007 – Boligsosial Handlingsplan. Prosjekt møter er gjennomført, prosjektrapport behandlet og innarbeidet i økonomiplan med bygging av 6 boliger. Gjennomføring 2018.
- Prosjekt 5302 Hole boligfelt. Kjøp av eiendommen gjennomført, reguleringsplan er vedtatt. Anbud på infrastruktur er tildelt og påbegynt. Ferdigstilles sommeren 2018.
- Prosjekt 6011 – utviklings av næringsarealer Berganmoen. Kjøp av eiendom gjennomført, reguleringsplan er vedtatt Anbud på infrastruktur er tildelt og påbegynt. Ferdigstilles sommeren 2018.
- Prosjekt 1053 – Krafttak for Svarstad – slutført i 2017 med disse hovedtiltakene gjennomført: Reguleringsplan og infrastruktur Hole boligområde, reguleringsplan Myrene (Rema 1000), reguleringsplan Krokbygg (stabilisering og fortau), forskjøning av sentrum, informasjonstavle, grønnstruktur i Svarstad sentrum og nærmiljømidler. Nærmiljømidler har frist for gjennomføring 1.7.2018 og prosjektet vil da bli avsluttet.
- Prosjekt 7001 – Utbygging av lager Sogn – ferdig 2017
- Prosjekt Varmegjenvinningsanlegg Svarstad renseanlegg – ferdig 2017

Nøkkeltall	2014	2015	2016	2017
Produsert mengde vann m3 – Naugsfoss vannverk Totalt	465 233	488 751	522 592	561 192
Produsert mengde vann m3- Naugsfoss vv Levert til Lardal kommune	319 417	352 563	369 997	397 379
Levert Larvik kommune	145 816	136 188	152 595	163 823
Nye tilknytninger vann	1	4	3	7
Nye tilknytninger avløp	0	4	3	1
Rehabiliterede vannledninger (m)	0	0	0	0
Rehabiliterede avløpsledninger (m)	0	0	0	0
Antall utbedret vannledningsbrudd	0	1	1	3
Svarstad renseanlegg – overholdt rensekraav	Ja	Ja	Ja	Ja
Steinsholt renseanlegg – overholdt rensekraav	Ja	Ja	Ja	Ja
Naugsfoss vannverk – overholdt rensekraav	Ja	Ja	Ja	Ja
Behandlede byggesøknader	104	71	67	107

### Framtidige utfordringer

Gjennomføre sammenslåing av Lardal og Larvik kommune, slå sammen virksomheter og oppgaver, ta i bruk nye, felles systemer i ny kommune. Videreføre og slutføre utbyggingsprosjektene på Hole, Bergenmoen og utbygging av boliger i Ringveien.

Følge opp stabilisering av Fv 221 og bygging av fortau i Krokbygg. Oppfølging av Kjærra med park og vedlikehold av bygg og tekniske installasjoner.