



Kommuneplanens samfunnsdel

Lardal kommune 2014-2024



Vedtatt av Lardal kommunestyre 11.11.2014

Sak 064/14

Innhold

1. Innledning.....	2
1.1. Om kommuneplanen.....	3
1.2. Samfunnsdelen.....	3
1.3. Mål og strategier	3
1.4. Prosess mot ferdig plan.....	4
2. Visjon	5
3. Lardals kvaliteter	5
4. Utviklingstrekk og utfordringer	6
4.1 Befolkningsutvikling	6
4.2 Bosetting.....	6
4.3 Folkehelse og Levekår	7
4.4 Utdanning.....	8
4.5 Sosialtjenesten	9
4.6 Samhandlingsreformen	10
4.7 Kommuneorganisasjon.....	11
4.8 Kommuneøkonomi.....	12
5. Satsingsområder.....	14
5.1. Lardal kommune i et langsiktig perspektiv.....	14
5.2. Befolkningsvekst.....	15
5.3. Utvikling av området ved fylkesvei 40.....	16
5.4. Bolig og sentrumsutvikling	17
5.5. Folkehelse, levekår og gode oppvekstvilkår.....	18
5.6. Helse, omsorgs- og velferdstjenester.....	19
5.7. Klima, miljø og samfunnssikkerhet.....	20
5.8. Kommuneorganisasjon.....	21
6. Prioriteringer	22
7. Veien videre.....	23

1. INNLEDNING

1.1. OM KOMMUNEPLANEN

I [Plan og bygningslovens § 11-1](#) heter det at «kommunen skal ha en samlet kommuneplan som omfatter samfunnsdel med handlingsdel og arealdel».

Kommuneplanen er kommunens overordnede styringsdokument og gir rammer for utvikling av kommunesamfunnet og forvaltningen av arealressursene. Kommunal planlegging skal ivareta både kommunale, regionale og nasjonale mål, interesser og oppgaver.

Kommuneplanen skal være kommunens overordnede styringsdokument. Kommuneplanen består av en langsiktig samfunnsdel som trekker opp rammene for den langsiktige utviklingen av Lardalsamfunnet. Planen skal se kommunens oppgaver og ansvarsområder i sammenheng, ta stilling til langsiktige utfordringer, mål og strategier for kommunesamfunnet som helhet og kommunen som organisasjon. Planen skal gi føringer for hvor kommunen skal sette inn ressurser i form av arbeidskraft og økonomi, hvilke tjenester kommunen skal tilby sine innbyggere og nivået på disse tjenestene.

Kommuneplanens samfunnsdel skal være grunnlag for sektorenes planer og virksomhet i kommunen. Den skal gi retningslinjer for hvordan kommunens egne mål og strategier skal gjennomføres i kommunal virksomhet og ved medvirkning fra andre offentlige organer og private.

1.2. SAMFUNNSDELEN

Kommuneplanens samfunnsdel bygger på planstrategi og planprogram for revidering av kommuneplanen 2012-2024, vedtatt av kommunestyret i sak 099/12 den 13.12.2012.

Det er lagt vekt på:

- å få *en rød tråd* fra planstrategien med sine muligheter og utfordringer til de overordnede målene (ett for hvert innsatsområde), målene (*slik vil vi ha det*) og strategiene i kommuneplanen (*slik gjør vi det*).
- å ta hensyn til folkehelse og god oppvekst under alle innsatsområdene.

1.3. MÅL OG STRATEGIER

For hvert tema er det satt opp mål og strategier for planperioden. Målene skal fortelle hvor vi vil.

Strategiene skal fortelle hvordan vi skal komme til målet. Strategiene vil senere brytes ned i tiltak i en fireårig handlingsplan som vedtas årlig sammen med budsjettet.

1.4. PROSESS MOT FERDIG PLAN

Innholdet i planen har blitt til gjennom et omfattende grunnlagsarbeid utført av 6 arbeidsgrupper, sammensatt av folkevalgte med representanter fra kommuneadministrasjonen som sekretærer. Arbeidsgruppene har besvart oppdrag fra styringsgruppa, med tema som er vedtatt i planprogrammet.

Formannskapet som styringsgruppe har tatt aktivt del i prosessen. Det er gjennomført en felles samling med alle arbeidsgruppene, og disse har brukt sektorene som referansegrupper.

Ungdommens kommunestyre er forespurt om å komme med innspill til visjon og kvaliteter, elevrådet ved barneskolen har kommet med innspill til visjon.

Det har vært invitert til åpent møte for Lardals innbyggere hvor det ble lagt opp til informasjon om styringsgruppas forslag til plan og de enkelte satsningsområdene, og med mulighet for å komme med innspill til styringsgruppas forslag.

Rådmannen har hatt ansvar for å kvalitetssikre innhold og lede prosessen.



Foto: Kjell Harangen

2. VISJON OG SLAGORD

Visjon:

«Vi ønsker at enda flere mennesker skal leve godt, virke og trives i bygda vår»

Slagord:

«Romslig, trygg og trivelig»

3. LARDALS KVALITETER

Lardal har mange kvaliteter med sine store skogområder og Numedalslågen. Numedalslågen med tilstøtende områder er en ressurs som kulturlandskap og landskapsbilde, og som rekreasjonsområde. Området Kjærra Fossepark er enestående innen kultur- og naturkvaliteter, og er viden kjent for de gamle kulturhistoriske laksefisker.

Lardal har også mange severdigheter og kulturminner. Disse bør synliggjøres slik at innbyggere og andre får informasjon om hva som finnes, og det bør legges til rette for muligheter til å besøke disse stedene.

Turstier, severdigheter og kulturminner kan også utnyttes i forhold til næringsvirksomhet og bygdeturisme.



Foto: Kjell Harangen

Lardal har også kvaliteter som:

- Sunne oppvekstvilkår for barn
- Kort vei til mange byer
- Bryr oss om hverandre
- Frivillighet
- Kultur
- Dugnadsånd

4. UTVIKLINGSTREKK OG UTFORDRINGER

4.1 BEFOLKNINGSUTVIKLING

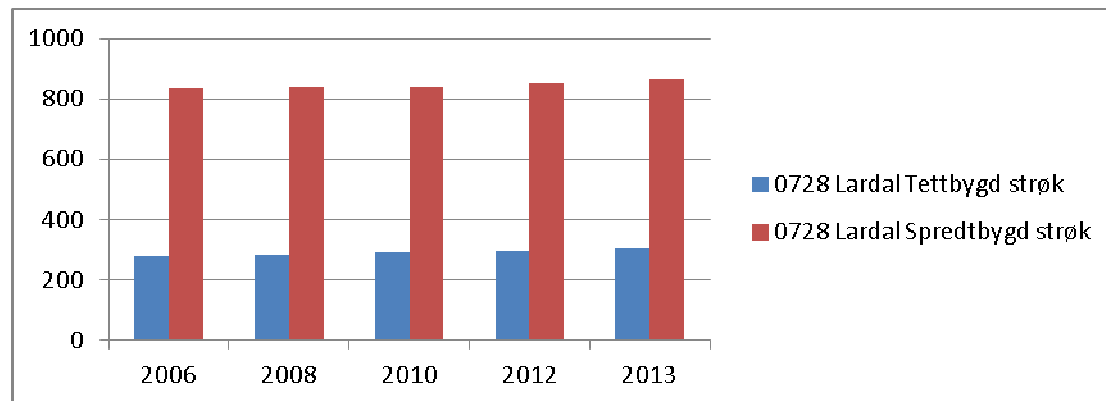
	2013	2015	2018	2021	2024	2027
0 år	23	23	23	23	24	24
1-5 år	132	131	121	121	124	125
6-12 år	207	191	193	190	182	175
13-15 år	73	93	83	80	85	83
16-19 år	120	110	122	112	100	107
20-66 år	1492	1493	1500	1504	1489	1461
67-79 år	234	259	294	331	375	400
80-89 år	113	107	91	98	109	131
90 år eller eldre	24	23	28	27	25	22

Framskrevet folkemengde, etter region, alder, tid og statistikkvariabel MMMM

Befolkningsutviklingen i Lardal vil i perioden fram til 2022 ha en liten nedgang i antall barn 0-12 år, en liten økning i aldersgruppen 13-19 år, relativt stabil i aldersgruppen 20-66 år, en stor økning i aldersgruppen 67-79 år, en nedgang i aldersgruppen 80-89 år, og en økning i aldersgruppen 90 år eller eldre.

4.2 BOSETTING

Boliger (bebodde og ubebodde) i perioden 2006 - 2013



Boliger, etter bygningstype og tettbygd/spredtbygd strøk

Utviklingen i typer boliger i perioden 2006 - 2013

Type bolig		2006	2010	2013
Enebolig	Tettbygd strøk	190	193	193
	Spredtbygd strøk	760	767	795
Tomannsbolig	Tettbygd strøk	15	19	22
	Spredtbygd strøk	49	47	41
Rekkehus, kjedehus og andre småhus	Tettbygd strøk	25	25	30
	Spredtbygd strøk	4	4	4
Bygning for bofellesskap	Tettbygd strøk	14	16	16
	Spredtbygd strøk	2	0	0
Andre bygningstyper	Tettbygd strøk	13	13	9
	Spredtbygd strøk	21	20	23

Boliger, etter region, bygningstype, tettbygd/spredtbygd

Andre bygningstyper: Andre bygningstyper inkluderer i hovedsak boliger i garasjer, næringsbygninger og andre bygningstyper som ikke boligbygninger.

Statistikk viser at en stor andel av befolkningen i Lardal bor i spredtbygd strøk. Fordelingen av befolkningen i tettbygd og spredtbygd strøk holder seg ganske stabil, men det ser ut til å være en liten økning i bosetting i spredtbygd strøk fra 2000 og fram til i dag.

Statistikk over bebodde og ubebodde boliger i Lardal viser at det er betydelig overvekt av boliger i spredtbygd strøk, og at det i perioden er bygd flere eneboliger i spredtbygd strøk enn i tettbygd strøk.

4.3 FOLKEHELSE OG LEVEKÅR

Gjennom inngående forskning er det påvist at det er nær sammenheng mellom levekår, sosiale ulikheter og helsetilstanden i befolkningen.

Folkehelseprofil for Lardal 2014:

Folkehelseprofilen viser noen trekk ved kommunens folkehelse. Temaområdene er valgt med tanke på mulighetene for helsefremmende og forebyggende arbeid. Indikatorene tar høyde for kommunens alders- og kjønns sammensetning, men all statistikk må også tolkes i lys av kunnskap om lokale forhold.

Om befolkningen

- Andelen eldre over 80 år i 2020 er estimert til å være høyere enn i landet som helhet.
- Andelen som bor alene er lavere enn andelen i landet.

Levekår

- Andelen med videregående eller høyere utdanning ser ut til å være omtrent som landsnivået.
- Kommunen ser ut til å være omtrent som landet som helhet når det gjelder andelen barn (0-17 år) som bor i husholdninger med lav inntekt. Lav inntekt defineres her som under 60 % av nasjonal medianinntekt.
- Andelen barn med enslig forsørger er lavere enn i landet som helhet.

Miljø

- Datagrnnlaget på temaområdet miljø er begrenset.
- Andelen med skader ser ut til å være omtrent som landsnivået, vurdert etter sykehusinnleggelses.

Skole

- Andelen 10.-klassinger som trives på skolen ser ut til å være omtrent som andelen i landet som helhet. Kommuneverdien kan skjule stor variasjon mellom skoler.
- Det er utilstrekkelig tallgrunnlag for å vise statistikk på andelen 5.-klassinger som er på laveste mestringsnivå i lesing.
- Frafallet i videregående skole ser ut til å være omtrent som andelen i landet som helhet.

Levevaner

- Det finnes lite statistikk på levevaner. Indikatorer på temaområdet helse og sykdom kan gi informasjon om befolkningens levevaner.
- Utbredelsen av overvekt ser ut til å være omtrent som landsnivået, vurdert etter andelen menn med KMI > 25 kg/m² på sesjon.

Helse og sykdom

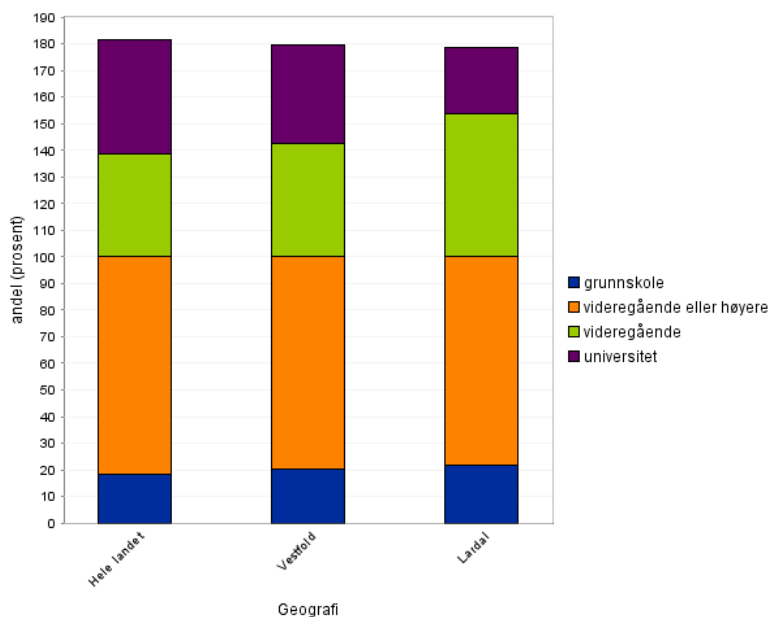
- Forventet levealder for menn ser ut til å være omtrent som landsnivået.
- Andelen med psykiske symptomer og lidelser er høyere enn i landet som helhet, vurdert etter data fra fastlege og legevakt.
- Hjerte- og karsykdom ser ut til å være mindre utbredt enn i landet som helhet, vurdert etter sykehusinnleggelser.
- Sykdommer og plager knyttet til muskel- og skjelettsystemet ser ut til å være mer utbredt enn i landet som helhet, vurdert etter data fra fastlege og legevakt.
- Tykk- og endetarmskreft ser ut til å være omtrent som landsnivået, vurdert etter antall nye tilfeller.

Et område der Lardal skiller seg ut negativt er andelen med psykiske symptomer og lidelser. Det gjør at Lardal trenger å fokusere spesielt på denne gruppen og evaluere/utvikle tiltakene vi har hatt frem til nå.

4.4 UTDANNING

Utdanningsnivå:

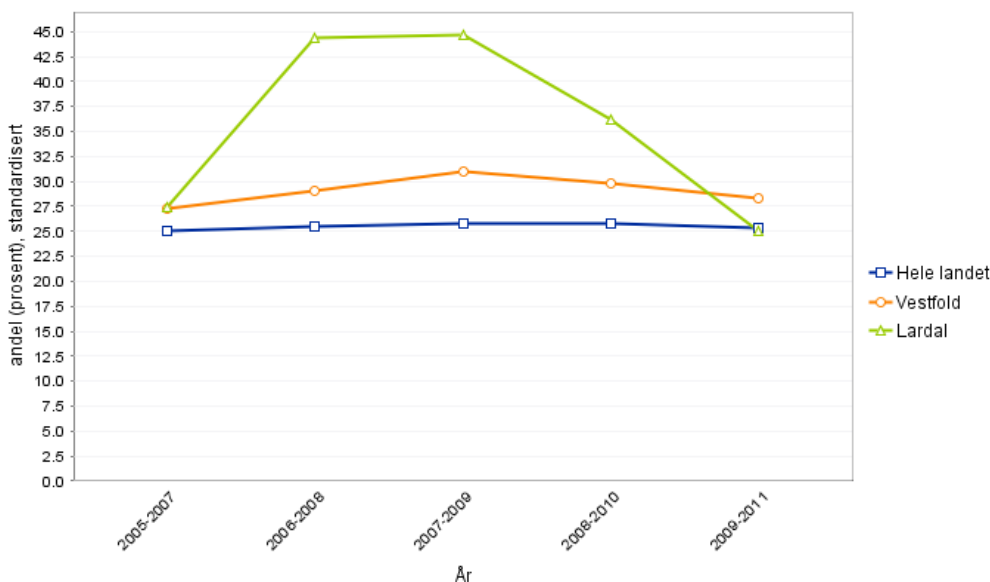
Utdanningsnivået i Lardal viser at Lardal har en stor andel innbyggere med videregående som høyeste utdanning. Sammenlignet med hele landet og Vestfold i 2011 har Lardal en høyere andel med kun grunnskole og videregående, og lavere andel med universitet.



Høyeste fullførte utdanningsnivå – 2011, 25-44 år, andel (prosent)
Folkehelseinstituttet, kommunehelsa

Frafall videregående skole:

Frafall i videregående skole er viktig å ha fokus på. Utdanning er eksempel på en faktor som har betydning for helsen gjennom hele voksenlivet. Som tabellen viser har Lardal hatt høyere frafall i videregående skole enn hele landet og Vestfold en periode, men utviklingen har de siste årene gått i riktig retning. I perioden 2009-2011 har Lardal hatt lavere frafall enn Vestfold, men omtrent likt med hele landet. En fortsatt satsning og fokus på frafall i videregående vil være viktig.



Frafall i videregående skole – andel (prosent), standardisert
Folkehelseinstituttet, kommunehelse

4.5 SOSIALTJENESTEN

Det er hentet ut statistikk fra SSB, KOSTRA 2012 nivå 2 for kommunene Lardal, Hof, Andebu og Siljan. Statistikken gir en oversikt over prioritering, dekningsgrad og utdypende tjenesteindikatorer for disse kommunene.

	0714 Hof 2012	0719 Andebu 2012	0811 Siljan 2012	0728 Lardal 2012
Dekningsgrader				
Sosialhjelpsmottakere	61	89	43	79
Andelen sosialhjelpsmottakere i forhold til innbyggere	2	1,6	1,8	3,2
Andelen sosialhjelpsmottakere i forhold til innbyggere i alderen 20-66 år	3,3	2,6	3	5,3
Andelen sosialhjelpsmottakere i alderen 20-66 år, av innbyggerne 20-66 år	3,1	2,5	2,9	4,8
Årsverk i sosialtjenesten	2,4	3,5	2	2,6
Årsverk i sosialtjenesten pr. 1000 innbygger	0,78	0,63	0,82	1,07

	0714 Hof 2012	0719 Andebu 2012	0811 Siljan 2012	0728 Lardal 2012
Utdypende tjenesteindikatorer				
Samlet stønadssum (bidrag + lån)	1078254	2231480	1517636	2723449
Gjennomsnittlig utbetaling pr. stønadsmåned	4115	6339	10118	7092
Gjennomsnittlig stønadslengde	4,3	4	3,5	4,9
Gjennomsnittlig stønadslengde mottakere 18-24 år	3,8	3,1	3,1	2,9
Gjennomsnittlig stønadslengde mottakere 25-66 år	4,5	4,2	3,6	5,3
Sosialhjelpsmottakere med stønad i 6 måneder eller mer	17	21	11	28
Andel sosialhjelpsmottakere med stønad i 6 måneder eller mer	27,9	23,6	25,6	35,4
Andel av de statlig veiledende utgiftene som inngår i den kommunal stønadsn	100	100	100	83

4.6 SAMHANDLINGSREFORMEN

Formålet med samhandlingsreformen er mer helhetlige og koordinerte helse- og omsorgstjenester, en større del av helse- og omsorgstjenestene skal utføres i kommunen, og styrking av forebygging og folkehelse.

Utfordringer for Lardal:

- Økende antall unge med sammensatte og ressurskrevende behov og deres familier
- Behov for mer forebygging (hjemmetrening, fysisk aktivitet, sosiale arenaer)
- Flyktninger med sammensatte behov
- Rekruttere og beholde fagpersonell
- Lokalmedisinsk senter:
 - mellomstasjon mellom sykehus og hjem/sykehjem
 - sykehus spesialiseres
 - oppfølging av kjente diagnoser kan skje via lokalmedisinsk senter eller via vanlig legetjeneste i kommunen
- Intermediære plasser:
 - pasienter ferdigbehandlet på sykehus, men som krever mer pleie
- Øyeblikkelig hjelp døgnavt
- Eldreomsorg
- Flere eldre
- Flere med demens pga økende alder:
 - sentrale boliger tilrettelagt for velferdsteknologi
- Rus og psykiatri:
 - utfordring å finne hvor risikoen for utvikling er og forebygge gjennom tidlig innsats



Foto: Kjell Harangen

4.7 KOMMUNEORGANISASJON

Alderssammensetning ansatte

	Aldersgruppe(T)	Ressnr	Ressnr(T)	Årsverk	Prosent
Σ1	Alder 18-24 år	1	Alder 18-24 år	3,34	333,50
Σ1	Alder 25-29 år	2	Alder 25-29 år	8,59	859,40
Σ1	Alder 30-34 år	3	Alder 30-34 år	18,61	1 861,13
Σ1	Alder 35-39 år	4	Alder 35-39 år	21,80	2 179,66
Σ1	Alder 40-44 år	5	Alder 40-44 år	18,62	1 862,08
Σ1	Alder 45-49 år	6	Alder 45-49 år	23,73	2 373,07
Σ1	Alder 50-54 år	7	Alder 50-54 år	17,77	1 776,86
Σ1	Alder 55-59 år	8	Alder 55-59 år	23,87	2 386,82
Σ1	Alder 60-64 år	9	Alder 60-64 år	21,32	2 132,50
Σ1	Alder 65-70 år	91	Alder 65-70 år	2,12	211,60
Σ1	Alder over 70 år	92	Alder over 70 år	0,11	11,03
Σ				159,88	15 987,65

Lardal har en høy andel ansatte i aldersgruppen 55+. Hvilken betydning dette vil få for organisasjonen på sikt må hensyntas i planlegging videre.

Det begynner generelt i Norge å bli knapphet på helsepersonell – både sykepleiere og helsefagarbeidere. For Lardal kan det være en utfordring å rekruttere arbeidskraft utenfra med tanke på størrelse på fagmiljøer, boligtilbud – mulighet til å leie bolig, barnehageplasser utenom opptak, kjøreavstand til byene, lønnsnivå, og muligheter til kompetanseutvikling.

Utviklingen av kommunens økonomi, med påfølgende reduksjoner i stillinger i alle sektorer, påvirker kommunens mulighet til å fokusere på utvikling av kommunen og tjenestene.



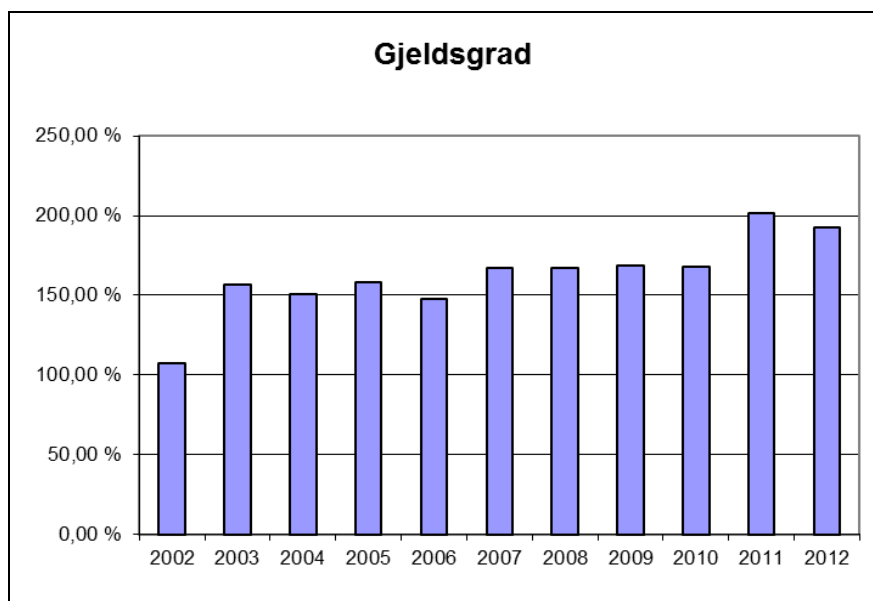
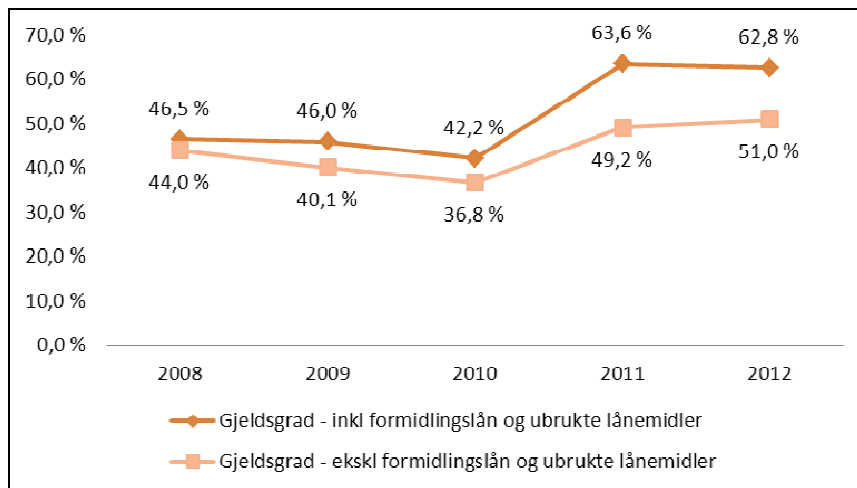
4.8 KOMMUNEØKONOMI

Gjeldsutvikling

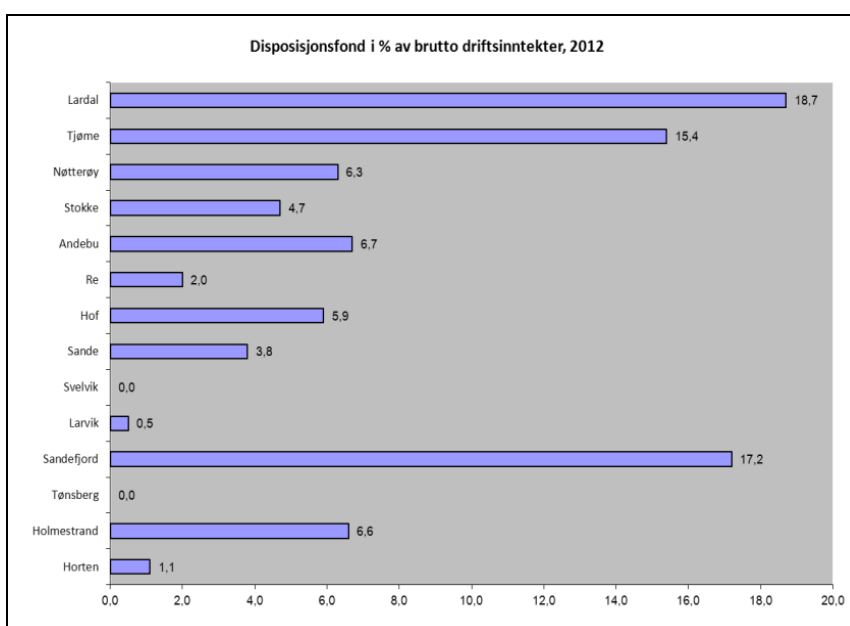
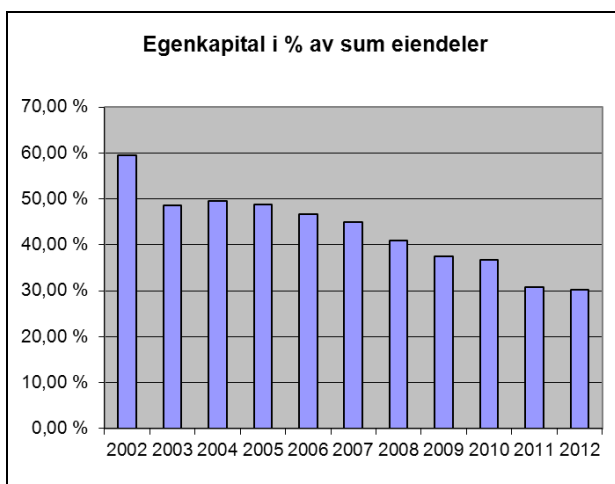
Langsiktig gjeld i % av brutto driftsinntekter gir uttrykk for kommunens gjeldsbelastning, og er noe av det mest brukte nøkkeltallet i forhold til kommuneøkonomi. Nøkkeltallet sier både noe om kommunens soliditet og finansieringsstruktur. Målet kalles også gjeldsgrad, men må ikke forveksles med det mer tradisjonelle målet for gjeldsgrad, som er langsiktig gjeld i forhold til total kapital.

Med netto lånegjeld henvises det her til netto lånegjeld slik dette er definert i KOSTRA, det vil si langsiktig gjeld korrigert for pensjon, utlån og ubrukte lånemidler.

Gjeldsgraden viser forholdet mellom brutto lånegjeld og driftsinntekter ekskl. finansinntekter og er et nøkkeltall for kommunens økonomiske handlefrihet. Grafen viser gjeldsgraden slik den er benyttet i KOSTRA, mens tabellen til høyre viser forhold mellom sum gjeld i forhold til egenkapital.



Fond



Elverksfondets grunnkapital ligger i 2014 anslått til 57,99 mill. kr. i 2014.

Langsiktig forvaltning Elverksfond	Oppr. budsjett 2013	Budsjett 2014	Øk.plan 2015	Øk.plan 2016	Øk.plan 2017
Grunnkapital 01.01 ^{*)}	58 500	57 987	59147	60 330	61537
Forventet avkastning mål 5 %	2 925	2 899	2 957	3 017	3 077
Krav Inflasjonsjustering 2 %	1 170	1 160	1 183	1 183	1 207
Faktisk inflasjonsjustering	884	1 160	0	1 183	1 207

5. SATSINGSOMRÅDER

5.1. LARDAL KOMMUNE I ET LANGSIKTIG PERSPEKTIV

Kommunen er en unik organisasjon med et stort og viktig oppdrag, og med ansvar for omfattende og til dels ulike oppgaver; være en demokratisk institusjon, utøve myndighet, yte offentlige tjenester og drive lokal samfunnsutvikling.

Lardal har over tid utviklet et utstrakt samarbeid med andre kommuner innenfor ulike områder, både administrative tjenester og brukerrettede tjenester. Det er varslet en kommunereform, og kommunene er oppfordret til å delta aktivt i prosessen. Ved å komme tidlig i gang kan kommunene påvirke og ha styring på prosessen lokalt.

Kommunestyret vedtok 25.02.2014, i sak 009/14, følgende:

1. *Lardal kommune ønsker ikke å delta i en utredning om en kommunesammenslåing innenfor 6K eller deler av 6K. Lardal trer ut av 6K samarbeidet.*
2. *Formannskapet viderefører samtale med Larvik kommune, og diskuterer mulighetene for en eventuell utredning om kommunesammenslåing.*
3. *Det søkes om moderniseringsmidler fra Fylkesmannen i Vestfold til en utredning om kommunesammenslåing mellom Lardal og Larvik.*

Hovedmål:	
Trivsel og trygghet for innbyggerne i et langsiktig perspektiv	
Vi vil:	Sånn gjør vi det:
Opprettholde og sikre fortsatt nærhet til tjenester som er viktige for innbyggerne våre	<ul style="list-style-type: none">↳ Samarbeid for å løse Lardal kommunes oppgaver/tjenester til innbyggerne søkes løst gjennom samarbeid med Larvik kommune↳ Det søkes moderniseringsmidler til en utredning om kommunesammenslåing mellom Larvik og Lardal↳ Avklare hvilke tjenester som er spesielt viktig å opprettholde i Lardal for å sikre innbyggerne nærhet til tjenestene
Bevare arbeidsplasser i Lardal, både kommunale og privat næringsliv	<ul style="list-style-type: none">↳ Kommunale arbeidsplasser opprettholdes gjennom å fortsatt opprettholde tjenester til innbyggerne i Lardal↳ Videreutvikle industriområdet på Berganmoen for å sikre arbeidsplasser i privat næringsliv i framtida
Fortsatt utvikle lokalsamfunnet i Lardal	<ul style="list-style-type: none">↳ Tilrettelegge for drift og utvikling av lag og foreninger i Lardal gjennom tilskuddsordninger↳ Beholde barnehage, skole, sykehjem, hjemmetjenester, helsetjenester i Lardal↳ Bidra til bruk av lokale handelsnæringer i Lardal, bl.a. ved at kommunen i så stor grad som mulig benytter lokal handelsvirksomhet og oppfordre befolkningen i Lardal til å gjøre det samme↳ Gjennom å opprettholde tjenester til innbyggerne i Lardal opprettholdes

	kommunale arbeidsplasser
Vi vil:	Sånn gjør vi det:
Lardals unike kvaliteter knyttet til Lågendalen og utmarksområdene i skog og fjell, inkludert kulturlandskapet i dalen, skal fortsatt ivaretas og utvikles. Fortsette å utvikle kommunens regionale ressurs innen natur- og friluftsbaserte aktiviteter og næringer, inkludert landbruk.	<ul style="list-style-type: none"> ↳ Støtte opp under Stiftelsen Kjærra Fossepark sine initiativ ↳ Utvikle og markedsføre Kjærra Fossepark som Geoparkområde ↳ Øke markedsføring sammen med lag, foreninger og andre interessenter rundt gamle fangsmetoder, eks. laksefangst og kulturhistorisk landbruksvirksomhet som eks. seterdrift ↳ Sammen med private aktører ta initiativ til å «holde Lardal åpent» ↳ Sammen med lag og foreninger markedsføre naturopplevelser i kommunen, blant annet stier til topper og andre områder

5.2. BEFOLKNINGSVEKST

Lardalsamfunnet har store uutnyttede muligheter for bo- og virkelyst som kan bidra til økt utbygging, tilflytting, vekst og utvikling.

Mye av innsatsen i Lardal i dag foregår ved frivillig innsats i lag og foreninger, noe som er viktig for lokalsamfunnet og innbyggerne.

Det vil være viktig å synliggjøre kvalitetene Lardal har, øke innbyggernes stolthet av egen bygd slik at de er gode ambassadører for Lardals kvaliteter. Markedsføring av Lardals kvaliteter gjennom innbyggerne vil være et viktig tiltak for befolkningsvekst i framtida.

Hovedmål:	
Befolkningsveksten i Lardal skal fra og med 2016 i gjennomsnitt være 1 % pr år, folketallet skal ved utgangen av 2022 være 2600 personer.	
Vi vil:	Sånn gjør vi det:
At kommunen skal være en aktiv samfunnsutvikler	<ul style="list-style-type: none"> ↳ Utvikling og aktiv markedsføring av tomter, boliger, hytteområder og bostedmuligheter ↳ Utvikling av næringsarealer og samarbeid med næringsliv ↳ Inkludering av innvandrere og andre innflyttere

	<ul style="list-style-type: none"> ↳ Ildsjele og utviklingskultur må dyrkes fram ↳ Frivillig sektor er en ressurs som fortsatt må nyttiggjøres ↳ Hyttefolk er en viktig gruppe som trekkes inn i utviklingsarbeid ↳ Prosjekt «Velstelt Lardal» ↳ Prosjekt "Krafttak for Svarstad"
Vi vil:	Sånn gjør vi det:
Tilby gode og effektive kommunale tjenester	<ul style="list-style-type: none"> ↳ Løsningsorienterte medarbeidere ↳ Rask og god saksbehandling ↳ Skole og barnehage med særtrekk og fokus på friluftsliv og aktivitet ↳ Videreføre og utvikle «God oppvekst» programmet
At kommunen skal samhandle med næringslivet	<ul style="list-style-type: none"> ↳ Videreutvikle næringsareal på Berganmoen ↳ Videreføre samhandling med næringslivet ↳ Tilrettelegge for gårdsturisme og utmarksnæring
Bidra til å få unge utflyttede lardølinger tilbake	<ul style="list-style-type: none"> ↳ Markedsføring ↳ Informasjon

5.3. UTVIKLING AV OMRÅDET VED FYLKESVEI 40

Det har i mange år vært et ønske om å utvikle området nede ved fylkesveien slik at Svarstad som tettsted blir mer synlig fra fylkesveien.

Hovedmål:	
Området v/ FV 40 skal være forbeholdt en fremtidig utvikling av handelsområde	
Vi vil:	Sånn gjør vi det:
At området skal utvikles med høy arkitektonisk verdi basert på områdets historie	<ul style="list-style-type: none"> ↳ Bevare området for en mulig fremtidig utvikling til handelsområde ↳ Utarbeide reguleringsplan
Etablere gode trafikale løsninger; <ul style="list-style-type: none"> • avkjøring fra fylkesveien • offentlig kommunikasjon • myke trafikanter 	<ul style="list-style-type: none"> ↳ Tydeliggjøre avkjøring til sentrum, herunder vurdere rundkjøring og skilting ↳ Tilrettelegge for pendlerparkering ↳ Tilrettelegge for gode løsninger for av- og påstigning for ekspressbuss ↳ Etablere gang- og sykkelveg opp Krokbygg

5.4. BOLIG OG SENTRUMSUTVIKLING

Mål, strategier og tiltak innrettet mot boligbygging vil virke inn på befolkningsvekst og sentrumsutvikling, og motsatt.

For å styrke Svarstad som tettsted og kommunens sentrum, er det viktig å tilrettelegge for nye boligområder sentrumsnært. Økt fortetting og nye boligområder i Svarstad vil bidra positivt til utvikling av Svarstad sentrum.

Hovedmål:	
Svarstad skal styrkes som tettsted og kommunens sentrum, og det skal legges til rette for at 70 % av boligbyggingen i kommunen skjer her	
Vi vil:	Sånn gjør vi det:
Tilrettelegge nye områder for sentrumsnær bolig- og forretningsbebyggelse	<ul style="list-style-type: none">› Gode rammevilkår for privat utbygging av boliger› Utarbeide og følge opp Boligsosial handlingsplan› Bruk av utbyggingsavtaler med private utbyggere› Utrede utbyggingsmuligheter på Hole› I et langsiktig perspektiv er Prestegårdsjordet aktuelt til boligbygging
Styrke Svarstad som tettsted og kommunens sentrum	<ul style="list-style-type: none">› Offentlig og privat tjenesteyting, handel og service, legges i størst mulig grad til Svarstad› Prosjekt «Krafttak for Svarstad»
Bidra til å opprettholde/øke handelsvirksomhet i Svarstad sentrum	Legge til rette for økt boligbygging Legge til rette for økt hyttebygging
Hensynet til Lågen og natur- og kulturlandskapet skal ivaretas	<ul style="list-style-type: none">› Se tiltak i kommunedelplan ifm Hukstrøm› Opprettholde turområder langs Lågen
Legge til rette for sosiale møteplasser i Svarstad sentrum	<ul style="list-style-type: none">› Etablere park og gatetun i området ved ungdomsskolen og forretningsbebyggelsen› Ruste opp og bedre utformingen av området utenfor kirken› Se områdene skolene, idrettsbanene, flerbrukshallen og kirken som ett sosialt sentrum

5.5. FOLKEHELSE, LEVEKÅR OG GODE OPPVEKSTVILKÅR

Kommunen skal iverksette nødvendige tiltak for å møte kommunens folkehelseutfordringer. Dette kan blant annet omfatte tiltak knyttet til oppvekst- og levekårsforhold som bolig, utdanning, arbeid og inntekt, fysiske og sosiale miljøer, fysisk aktivitet, ernæring, skader og ulykker, tobakksbruk og alkohol- og annen rusmiddelbruk.

En god oppvekst handler om trygghet, tilhørighet, utviklingsmuligheter og sosiale miljøer. God støtte til familien, gode barnehager, gode skoler og et variert lag- og foreningsliv er en del av grunnlaget for god oppvekst.

Hovedmål:	
En god oppvekst varer livet ut. Familien er grunnpilaren.	
Vi vil:	Sånn gjør vi det:
Legge til rette for trygge og gode familiesituasjoner	<ul style="list-style-type: none"> ✓ Legge til rette for gode bomiljøer gjennom planlegging og utvikling av nye boligområder ✓ Legge til rette for trygge skoleveier med fokus på trafiksikkerhetstiltak ✓ Legge til rette for sosiale møteplasser ✓ Fokuserer på forebygging av skader og ulykker i hjemmet, spesielt tiltak rettet mot eldre hjemmeboende ✓ Fokus på forebyggende rusmiddelarbeid, spesielt tiltak rettet mot barn og unge
Ha fokus på å se, lytte og handle	<ul style="list-style-type: none"> ✓ Tidlig innsats, både knyttet til alder og hendelsesforløp ✓ God opplæring og kompetanseheving til alle som arbeider med barn og unge
Legge til rette for god støtte til familien.	<ul style="list-style-type: none"> ✓ Bidra til at familier fungerer best mulig ✓ Bidra til at den enkelte skal oppleve å mestre eget liv
Legge til rette for fysisk aktivitet	<ul style="list-style-type: none"> ✓ Huldrestier og andre turstier ✓ Gang- og sykkelveier ✓ Skiløyper, både sentrumsnært og i skogen ✓ Svømmehall ✓ Treningstilbud for eldre
Ha fokus på sunn livsstil	<ul style="list-style-type: none"> ✓ Kunnskap om riktig kosthold ✓ Fokus på sunn og variert mat innenfor alle enheter ✓ Kortreist kvalitetsmat ✓ Frisklivssentral
Ha fokus på skade- og ulykkesforebyggende arbeid	<ul style="list-style-type: none"> ✓ Inngår samarbeidsavtale om «Trygge lokalsamfunn» med Vestfold fylkeskommune ✓ Blir sertifisert som «Trygt lokalsamfunn» ✓ Jobber tverrfaglig, tverrsektorielt, og sammen med næringsliv og frivillige
Fokus på nullmobbing på skoler og barnehager	<ul style="list-style-type: none"> ✓ Bruke eksisterende verktøy
Gi alle som faller utenfor arbeidsliv eller utdanning meningsfull aktivitet	<ul style="list-style-type: none"> ✓ Veiledning til aktivitet som gir et meningsfullt liv

5.6. HELSE, OMSORGS- OG VELFERDSTJENESTER

Samhandlingsreformen er en retningsreform med tre hovedmål: Mer helhetlige og koordinerte tjenester, en større del av helse- og omsorgstjenestene skal utføres i kommunene og styrking av forebygging og folkehelse.

Reformen er igangsatt på bakgrunn av en rekke trekk ved samfunnsutviklingen. Demografiske forhold under endring, blant annet økningen i antall eldre i befolkningen, samtidig som antall barn og unge som vokser opp med sammensatte og ressurskrevende behov øker. Fremskrevet befolkning for Lardal viser at antall eldre vil øke fra 2020 og videre. Samtidig er erfaringene allerede i dag at antall barn og unge med sammensatte og ressurskrevende behov er en utfordring. Dette må tas hensyn til i den videre planlegging og dimensjonering av helse, omsorgs- og velferdstjenester.

Hovedmål:	
Innbyggere i Lardal skal i størst mulig grad oppleve god livskvalitet gjennom hele livet.	
Vi vil:	Sånn gjør vi det:
Sikre effektiv og riktig bruk av kommunens ressurser	<ul style="list-style-type: none">Sikre helhetlige, koordinerte og effektive tjenesterVektlegge helsefremmende og forebyggende innsats
Legge til rette for at flest mulig kan bo hjemme og klare seg selv så lenge som mulig	<ul style="list-style-type: none">Ta utgangspunkt i brukerens ressurserTilrettelegge for rehabilitering/habiliteringLegge til rette for egnede boliger i sentrumØkt bruk av velferdsteknologiUtvikle dagsenter for demensInvolvere brukerne i utformingen og utøvelsen av tjenestetilbudet
Samarbeide tverrsektorielt og tverrfaglig	<ul style="list-style-type: none">Videreutvikle og bruke koordinerende enhetSamarbeide tett med barnehage og skole
Samarbeide med frivillige	<ul style="list-style-type: none">Etablere frivillighetssentral, frisklivssentral
Samarbeide med andre	<ul style="list-style-type: none">Videreutvikle samarbeid med andre offentlig og ikke-offentlige aktørerTverrsektorielt og tverrfaglig samarbeid
Rekruttere og beholde fagpersonell	<ul style="list-style-type: none">Ha oversikt over rekrutteringsbehov i framtidaUtarbeide og ajourholde rekrutterings- og kompetansehevingsplaner
Ta i bruk velferdsteknologi	<ul style="list-style-type: none">Ha stort fokus og øke kompetansen i organisasjonen på velferdsteknologiSamarbeide med andre om utvikling av prosjekterTa i bruk velferdsteknologi i nybygg/eksisterende boliger

5.7. KLIMA, MILJØ OG SAMFUNNSSIKKERHET

Systematisk arbeid med klima, miljø og samfunnssikkerhetsarbeid handler om tiltak for å forebygge og effektivt kunne håndtere hendelser og situasjoner som truer liv, helse, miljø og viktige samfunnsverdier.

God arealplanlegging skal bidra til å unngå fare og risiko som følge av flom og ras, og redusere trussel mot liv, helse og materielle verdier knyttet til klimaendringer. Det er særlig viktig å opprettholde samfunnsviktige funksjoner og infrastruktur.

Kommunen har etablert et system for å ivareta kommunens ansvar knyttet til samfunnssikkerhet. Tre sentrale plandokumenter regulerer og sikrer at kommunen til enhver tid har en løpende og oppdatert kommunal beredskap. Disse er: Overordnet kriseberedskapsplan, Plan for helsemessig og sosial beredskap og Smittevernplan. I tillegg er det utarbeidet Energi- og klimaplan.

Hovedmål:	
Det skal være trygt å bo og virke i Lardal.	
Vi vil:	Sånn gjør vi det:
Ha fokus på samfunnssikkerhet og beredskap innenfor alle sektorer	<ul style="list-style-type: none">↳ Kontinuerlig oppdatere beredskapsplaner↳ Sikre at nye trusselbilder innarbeides og ivaretas i beredskapsplaner↳ Øve regelmessig, evaluere øvelser og situasjoner↳ Delta i beredskapsnettverk↳ Oppdatere risiko- og sårbarhetsanalyser ved behov↳ Samarbeide med Skagerak nett om prioritering av strøm i en krisesituasjon
Sikre liv og helse	<ul style="list-style-type: none">↳ Prioritere liv og helse i krisesituasjoner↳ Iverksette nødvendige tiltak dersom risiko- og sårbarhetsanalyser viser behov for tiltak↳ Synliggjøre på kart områder som er utsatt ift kvikkleire, flom, skred og ras↳ Spre kunnskap til innbyggerne ift. kvikkleire, flom, skred og ras
Ivareta materielle verdier	<ul style="list-style-type: none">↳ Bidra til å skape en holdningsendring ift. flytting av masser på egen grunn
Ha fokus på konsekvenser av endret klima i framtida	<ul style="list-style-type: none">↳ Skaffe oversikt over mulige konsekvenser av økte nedbørsmengder i framtida
Ha fokus på miljøtiltak	<ul style="list-style-type: none">↳ Sørge for at alle avløp har tilfredsstillende rensing↳ Sikre at avfall behandles på en miljømessig forsvarlig måte, med vekt på gjenbruk og resirkulering

5.8. KOMMUNEORGANISASJON

Det er en overordnet målsetting at kommunen skal levere tjenester av god kvalitet til brukere og innbyggere ut fra de rammebetingelser kommunen har. Det innebærer at det planlegges og settes mål, og at resultatene følges opp for kontinuerlig å forbedre og videreutvikle tjenestene.

Medarbeidernes kompetanse er avgjørende for at kommunen skal kunne levere tjenester av god kvalitet til brukere og innbyggere. Kompetanse og fagutvikling mot en kunnskapsbasert praksis er viktige strategiske virkemidler. Organisasjonen må ha fokus på innovasjon og teknologi i utviklingen av tjenestene i framtida.

Hovedmål:	
Lardal kommune skal være rustet til å møte morgendagens utfordringer.	
Vi vil:	Sånn gjør vi det:
Fokusere på forebygging og tidlig innsats	<ul style="list-style-type: none">› Samhandler på tvers av fag- og tjenesteområder› Koordinerer tjenester› Reflekterer og deler erfaringer på tvers› Øker kompetansen på områder som er viktige for forebygging og tidlig innsats
Sørge for helhetlige tjenestetilbud til brukere med sammensatte behov	<ul style="list-style-type: none">› Arbeider tverrfaglig, tverrsektorielt, og gjennom samarbeid med Larvik kommune› Videreutvikler koordinerende enhet som samhandlingsarena› Fokuserer på helheten i tjenestetilbudene
Levere tjenester av god kvalitet	<ul style="list-style-type: none">› Setter tydelige mål for kvalitet i tjenestene› Har tydelige forventinger til ledere og medarbeidere› Internkontroll er en integrert del av hele organisasjonen, og inngår som et viktig virkemiddel for forbedring og utvikling av tjenestene› Har gode evaluerings-/rapporteringsystemer› Synliggjør muligheter og utfordringer
Systematisk utvikle ledelse og kompetanse hos ansatte	<ul style="list-style-type: none">› Strategisk ledelse- og kompetanseplanlegging› Utvikler kunnskapsbasert praksis› Er en lærende organisasjon› Legger til rette for å prøve nye ting› Fokuserer på innovasjon og ny teknologi› Utarbeider kompetanseplaner som samsvarer med overordnede mål
Rekruttere og beholde fagpersonell	<ul style="list-style-type: none">› Vurderer kontinuerlig tiltak for å rekruttere og beholde› Utvikler og synliggjør stolthet av egen arbeidsplass› Tilbyr en profesjonell organisasjon

6. PRIORITERINGER

For å oppfylle visjonen om at «..enda flere mennesker skal leve godt, virke og trives i bygda vår» vil en prioritere tre områder spesielt:

➤ Økt folketall og økt boligbygging

Folketallet i Lardal har vært relativt stabilt over flere tiår. Økt folketall har vært fokusområde i kommuneplanens samfunnsdel i flere år, og videreføres som et prioritert område.

Befolkning, bolig- og sentrumsutvikling henger tett sammen. Mål, strategier og tiltak direkte innrettet mot for eksempel boligbygging vil også virke på befolkningsvekst og sentrumsutvikling, og omvendt.

For å nå målene om økt folketall, boligbygging og sentrumsutvikling igangsettes prosjekt «Krafttak for Svarstad». Målsettinger og tiltak i prosjektet utarbeides gjennom et forprosjekt.

➤ Gode oppvekstvilkår

Det skal legges til rette for at de som vokser opp i Lardal skal bli helhetlige mennesker som kan møte et samfunn i endring.

Lardal kommune skal legge til rette for et bredt idretts- og kulturtilbud til barn og unge. Det skal legges til rette for at flere barn og unge kan delta i de ulike aktiviteter.

Barnehager og skoler skal ha fokus på barns læring og dannelsesprosess, og ansattes endrings- og utviklingskompetanse.

➤ Forebyggende og helsefremmende tiltak

Samhandlingsreformen er en retningsreform igangsatt på bakgrunn av en rekke trekk ved samfunnsutviklingen. Demografiske forhold under endring, blant annet økningen i antall eldre i befolkningen, samtidig som antall barn og unge som vokser opp med sammensatte og ressurskrevende behov øker. Dette må tas hensyn til i den videre planlegging, og forebyggende og helsefremmende tiltak må ha større fokus og være et prioritert område i planperioden.



7. VEIEN VIDERE

I denne planen fokuserer vi på overordnede målsettinger og veivalg for de neste 10 årene. Disse skal tydeliggjøres gjennom kommuneplanens arealdel, og videre gjennom en handlingsdel med tilhørende økonomiplan. Videre skal handlingsdelen konkretiseres ytterligere gjennom kommunens årsbudsjett og virksomhetsplaner. Intensjonen er at mål og tiltak for hvert år er del av en «rød tråd» som henger sammen med overordnede mål fra samfunnsdelen.



KOMMUNEPLANENS SAMFUNNSDEL	TEMAPLAN/ KOMMUNEDELPLAN	KOMMUNEPLANENS HANDLINGSDEL MED ØKONOMIPLAN, ÅRSPLAN OG ÅRSBUDSJETT
Visjon og satsingsområder € Overordnede mål € Strategier	Konkretisering av kommuneplanen eller tema € Mål € Tiltak	Prioriteringer og tildeling av ressurser € Oppfølging av satsingsområder i Samfunnsdelen € Sortering og prioritering av tiltak fra tema-/ kommunedelplaner € Fordeling av driftsbudsjett og investeringer i 4-årsperioden