



Larvik  
kommune

Strategidokumentet 2023-2026

Kommunedirektørens forslag

# Budsjettet – kort fortalt



# Veldig kort fortalt

**Verden er i endring.** Med krisen i Europa endres betingelsene våre.

**Kostnadsøkningen er stor.** Kommunens strøm- og renteutgifter blir opptil 130 millioner høyere i 2023. Staten kompenserer ikke for dette.

**Larvik kommune har 250 millioner kroner mindre** i årlige inntekter enn sammenlignbare kommuner. Vi har et lavt utdanningsnivå, en økende eldre befolkning og fallende barnetall på 22. året.

**Velferdsbehovet øker.** Antall innbyggere med behov for institusjon og hjemmetjenester vil dobles de neste 20 årene. Dette må vi planlegge for og finne penger til.

**Larvik kommune driver svært effektivt**, og tjenestene har allerede svært stramme budsjetter. Derfor finnes det få steder å kutte.

**Fremtidens behov må finansieres**, og Larvik kommune har ikke tatt i bruk den siste inntektsmuligheten vi har - eiendomsskatt.

**319 av 356 norske kommuner** har allerede denne skatten. Nå mener vi tiden er inne i Larvik.

**Eiendomsskatt alene vil ikke være nok.** Vi foreslår derfor å sette i gang et arbeid som skal bidra til at vi får enda mer effektiv drift, samt reduksjon i de tilbud og tjenester som har minst effekt for våre innbyggere.

**Larvik kommune leverer høy kvalitet på tjenestene.** I årets kommunebarometer fra KS havner vi på 2.plass i fylket, og er helt oppe på 18.plass nasjonalt. Dette skal vi fortsette med!









## Morgendagens løsninger skapes i dag

Kommunedirektør Gro Herheim  
17. november 2022

**For å kunne fortsette å levere gode tjenester må vi finne nye løsninger, både når det gjelder finansiering og hvordan vi skaper velferd.**

Larvik kommune er en organisasjon som leverer kvalitet, og som styres effektivt og godt. Men rammebetingelsene våre er i sterk endring. Innbyggernes behov likeså.

### **Sterke krefter påvirker oss**

Vi er alle preget av verdens klima- og miljøutfordringer, stadig flere unge utenfor arbeid og utdanning, krig i Europa, et urolig finansmarked og fare for økt polarisering i samfunnet. Det påvirker våre økonomiske muskler og arbeid som kommune, og våre prioriteringer. Staten har lenge varslet en reduksjon i den oljefinansierte velferden og at kommunene i fremtiden må skape velferd for flere samtidig som vi blir færre i arbeid til å finansiere og løse behovene. Nå skjer det. Det koster.

### **Økte utgifter til strøm og renter**

Det er godt å leve i Larvik. Vi har fremdeles befolkningsøkning, men den er i aldersgruppen over 65 år. Vi har fallende barnetall på 22. året. Larvik har hatt god egendekning av arbeidsplasser. Nå utfordres dette av økte strømpriser og



kostnadsnivå. Utgiftene til strøm og renter alene øker med over 130 millioner i 2023. Endringene skjer raskt, er omfattende og slår rett inn i våre drifts- og investeringsbudsjett. Vi blir utfordret både på forutsigbarhet og forsvarlighet i tjenestene våre.

### **Lave inntekter og høy gjeld**

Larvik kommune har lave inntekter og

næringsutvikling, attraktivitet og verdiskaping. Denne kombinasjonen av økonomiske utfordringer og fremtidige behov gjør at vi står foran viktige oppgaver og vanskelige valg.

### **Krever tøffe prioriteringer**

Statlig detaljstyring, rettighetslovgivning og bemanningsnormer har redusert og til dels fjernet det politiske handlingsrommet

---

## *Nå er det alvor, og situasjonen krever tøffe tiltak og prioriteringer.*

---

høy gjeld. Driften vår er effektiv. Flere innbyggere har behov for velferdstjenester, spesielt innenfor omsorg og psykisk helse. Vi har behov økt bemanning. Vi trenger realistiske og forutsigbare rammer for å levere våre kjerneoppgaver innen oppvekst og helse. Vi trenger penger til investeringer i helsehus, sykehjemsplasser og legevakt, til ny kompetanse for våre medarbeidere, og til tiltak som fremmer innovasjon,

Et statlig inntektssystem som hvert år gir oss 252 mill mindre å skape velferd for, enn gjennomsnittet av norske kommuner, forverrer situasjonen. Når Larvik er i en situasjon der befolkningsveksten over tid har vært i de eldre aldersgrupper, og vi allerede driver som en av de mest effektive kommunene i landet, treffes vi enda hardere av økte rentekostnader og strømpriser. Nå er det alvor, og situasjonen krever tøffe tiltak og prioriteringer.





## Mer samskaping og økt tillit

Fremtidens utfordringer kan ingen løse alene. Byggingen av fremtidens kommuner må ha større oppmerksomhet på samskaping, arbeidsdeling og tillit, enn på kontroll og rapportering.

Tillit gir oss kapasitet til å tro vel, lytte og handle. Tillit gir oss mot til å gi fra oss makt og til å utforske nye måter å løse samfunnsoppdraget vårt på, i dialog med våre innbyggere, næringsliv og gode nabokommuner.

Tillit kan rett og slett være et konkurransefortrinn, fordi det gir oss mulighet til å jobbe ubyråkratisk og effektivt.

## 4 viktige grep

Fremtidens løsninger må vi skape i dag, i tråd med FNs bærekraftsmål, ved å;

- Holde fast i de gode planene kommunestyret har besluttet for bærekraftig utvikling, vekst og verdiskaping, for å styrke vår attraktivitet som et godt sted å bo, arbeide og oppleve
- Prioritere innovasjon, omstilling og utviklingsarbeid, fordi vi ikke kan løse de behovene våre innbyggere har, ved å fortsette å jobbe som i dag
- Ha mer realistiske og målretta budsjett, fordi forventningene, lovkravene og vedtatt aktivitetsnivå må harmonere bedre med budsjetttrammene skal vi kunne styre godt

- Ivareta helhet og balanse i vårt oppdrag. Skal vi lykkes må vi investere i samfunnsutvikling og lokaldemokrati parallellt med tjenesteproduksjon og økonomisk robusthet.

Vi kaller det “Bærekraft 2030”.

## Fremtidens løsninger må finansieres

Kombinasjonen av lave inntekter og høy gjeld, økende behov for tjenester og investeringer, høyere priser på varer og tjenester, og en allerede effektiv drift - gjør at vi må til å anbefale det siste økonomiske virkemiddelet vi har;

Vi foreslår å øke inntektene våre ved å innføre eiendomsskatt, med en sosial profil med bunnfradrag på kr 500 000, fra 2023. Dette kan sikre en utvikling som imøtekommer morgendagens behov uten å ødelegge mulighetene for at kommende generasjoner skal få dekket sine behov.

Alternativet er omfattende kutt i kvalitet og omfang i tjenestene med tilhørende manglende forsvarlighet og usikkerhet. Vi foreslår derfor etablering av “Bærekraft 2030”; et omstillingsprogram som skal identifisere tiltak til gjennomføring i Strategidokumentet 2024 - 2027.

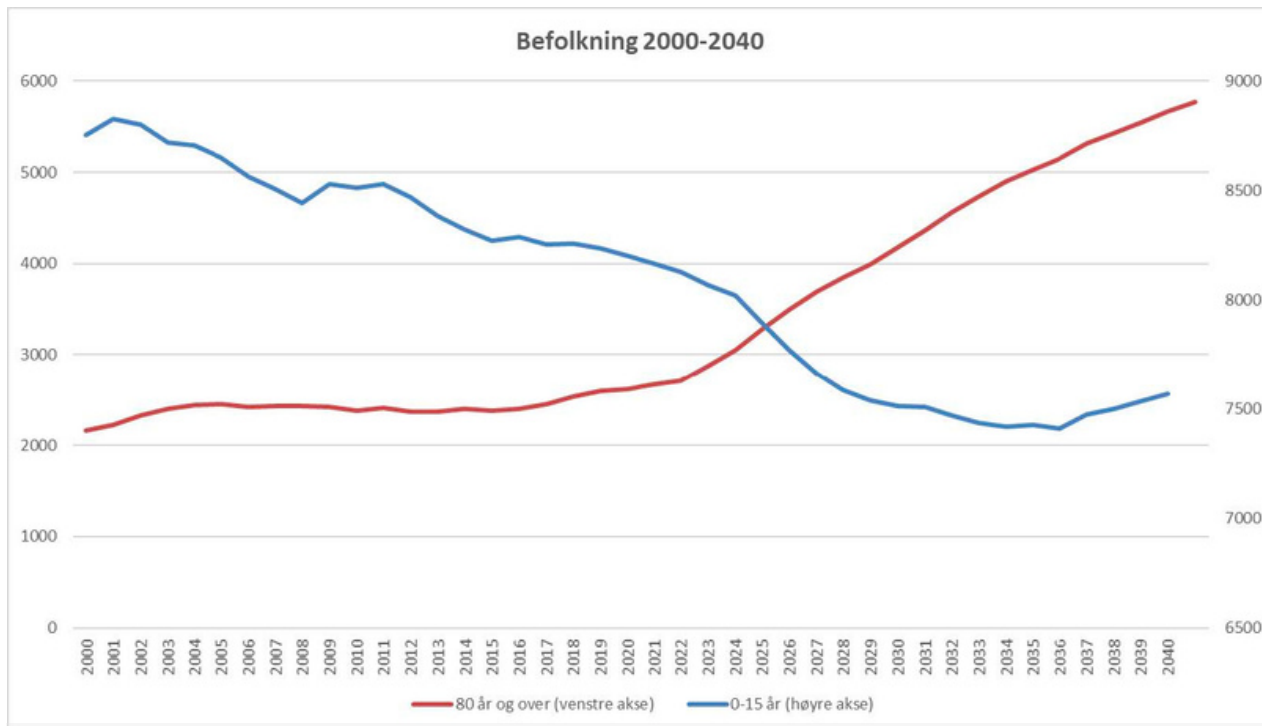
“Bærekraft 2030” skal sammen med økte inntekter sikre forutsigbarhet og kapasitet til å finansiere og utvikle morgendagens løsninger.

Vi har tro på at ambisiøse folkevalgte, felles virkelighetsforståelse og sterke relasjoner er det som gir de beste prioriteringene.

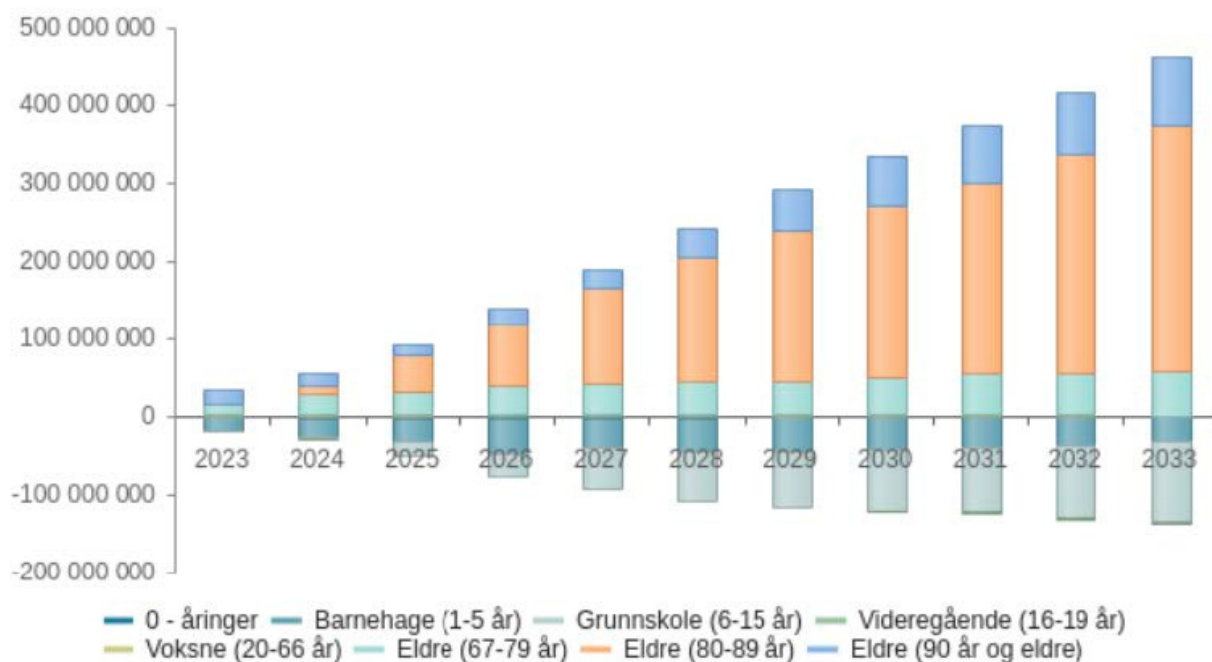


# Velferdsbehovet øker

Larvik har fallende barnetall på 22. året og en sterkt økende eldre befolkning. Antall innbyggere med behov for institusjon og hjemmetjenester vil dobles de neste 20 årene. Dette må vi planlegge for og finne penger til.



Modellen over viser hvordan barnetallet og antallet eldre over 80 år har utviklet seg i perioden 2000 frem til 2022, og i prognose frem mot 2040. Hvordan vi evner å utløse kapasiteten til våre eldre, og hvordan vi aktivt jobber med vekststrategier for å balansere befolknings sammensetningen, vil være avgjørende for videre samfunnsutvikling.



Modellen viser hvordan den demografiske utviklingen vil påvirke våre utgifter. Den største veksten i kostnader kommer for aldersgruppen 80 - 89 år. Den største kostnadsreduksjonen kommer som følge av færre barn i skole og barnehage.



# 14 Prioriterte utviklingsprosjekter



Larvik har to byer og fem utpekte lokalsentrum som er definert i arealstrategien. Det er viktig å styrke disse både med hensyn på bo- og næringsattraktivitet, som lokalsamfunn og gjøre de tilgjengelige med bærekraftige transportløsninger.

Samferdselsutfordringer påvirker i økende grad samfunnsutviklingen i Larvik. Det påvirker blant annet Larviks mulighet til å gjennomføre en bærekraftig og helt nødvendig by- og stedsutvikling. Mye av Larviks handlingsrom og utviklingsmuligheter er avhengig av at det arbeides målrettet med å legge til rette for bærekraftige transportløsninger.



Utviklingen av Helsekvartalet fortsetter med tjenesteutvikling i tråd med temaplanens veivalg "spesialiserte tjenester til spesielle behov". Arbeidet med å bygge ny legevakt er startet. Legevakta skal lokaliseres nær hovedinnfartsårene og helst i nærheten av andre nødtjenester.

De neste årene vil det være et tjuetalls ungdommer med sammensatte behov for tjenester som skal flytte i egne boliger. Planlegging og prosjektering må ta hensyn til ungdommenes ønsker og muligheter for at flere kan bo sammen og for å kunne optimalisere driftsfordeler.



Kapasiteten i hjemmetjenesten må styrkes for å møte økte behov hos hjemmeboende eldre. Det varsles at det i tillegg må skje endringer i hvordan tjenestene i årene framover må organiseres.

Vi fortsetter satsingen på ung inkludering og kvalifisering gjennom "Våre unge"- programmet. Programmet er satsing vi gjør sammen med Thor Heyerdahl videregående skole, NAV, NHO og USN. Arbeidet skal resultere i radikalt nye og bedre tjenester for kvalifisering, opplæring og arbeid i Larvik.



For å imøtekomme behov for heldøgns omsorg startes arbeidet med å bygge 108 institusjonsplasser, sentrumsnært i Larvik by.





Larvik leverer er et langsiktig samarbeid mellom Larvik næringsforening og Larvik kommune som skal profilere hva vi sammen klarer å få til i Larvik - ja kort og godt hva vi kan levere.

Klimabudsjett er et styringsverktøy for å kunne vurdere effekt av klimatiltak, et verktøy som er under kontinuerlig utvikling. Med tiden vil vi med stor sannsynlighet klare å sette flere og bedre utslippstall på ulike tiltak.



Larvik kommune har flere prosjekter som skal bidra til å frigjøre verdifulle ressurser i lokalsamfunn og i organisasjonen fremover. Kommunen har anskaffet FRIDA - et digitalt samhandlingsverktøy som forenkler samarbeid mellom offentlige tjenester og frivillighetsarbeid.

Det er krav til økt beredskap og en forventning om kompetent håndtering av kriser/hendelser på kommunalt nivå. De digitale angrepene og truslene er økende. Sammen med våre erfaringer fra håndtering av pandemien har dette synliggjort behov for å styrke vår kapasitet og kompetanse til arbeid med samfunnssikkerhet.



Vi ser en bekymringsfull økning i psykisk uhelse blant mange unge i Larvik. Vi foreslår å forsterke innsatsen for ungdom, både ved å øke kapasiteten innen eksisterende tilbud, men også å utvikle nye tiltak som treffer gruppen målrettet.

Alle investeringer knyttet til vann, avløp og renovasjon finansieres av vann-, avløp- og renovasjonsgebyrer. De store investeringene som skal gjennomføres i årene fremover medfører en betydelig økning i gebyrene.



Arbeidet med prosjektene i vedtatt Byutviklingsprogram videreføres: Byheis og gangbro til Bøkkerfjellet, reetablering av fiskerhavna ved Tollboden, Herregården m/hageanlegget, flytting av Larvik museum og lokalisering av nytt bibliotek.

# Fakta om eiendomsskatt

Forslaget legger opp til eiendomsskatt på alle boliger og fritidseiendommer. Men ikke næringsseiendommer.

- Samlet inntektpotensiale fra eiendomsskatt er beregnet til brutto 39,5 mill kr for hver promille.
- Boligverdi er lik skatteetatens formueverdi (oppført i skattemeldingen)

## Årlig inntekt for kommunen

2023: 1 promille = 39,5 mill kr  
2024: 2 promille = 79,0 mill kr  
2025: 3 promille = 118,5 mill kr  
2026: 4 promille = 158,0 mill kr

65 % av boligene i Larvik har en formuesverdi på 2 til 4 mill kr:

- 30 % av verdien skal trekkes fra
- I forslaget er det et bunnfradrag på 500 000 kr

Dette gir et grunnlag for beskatning på fra 0,9 til 2,3 mill kr.

**Eiendomsskatt vil da utgjøre fra 1079 kroner til 1928 for disse boligene.**



# Tøffere tider

## Både kommunen og innbyggere får en mer presset økonomi

Finanstilsynets boliglansundersøkelse viser at låntakere som tok opp nytt boliglån i 2022, hadde en samlet gjeld på 347 prosent av brutto årsinntekt.

Det er om lag som i 2021, men 10 prosentpoeng høyere enn for to år siden. I 2022 var gjennomsnittlig familieinntekt ca 930 000 kr.

Det er altså helt vanlig at en familie med gjennomsnittlige inntekter har gjeld på over 3 mill kr.

En økt rente med to prosentpoeng vil da bety økte renteutgifter med kanskje 60.000 kr.

Vi kan også legge til økte strømutfgifter på 20 000 kr for en normal familiebolig og 20 000 kr i konsekvens av økt prisstigning som ikke er dekket av lønnsoppgjør.

En helt vanlig familie sitter da igjen med 100 000 kr i økte utgifter i 2022.

Hvordan dette vil bli i 2023 er usikkert, men ut fra de prognosene vi har i dag vil vi se tall i samme størrelse.

Kommunens innbyggere vil få en mer utfordrende økonomisk hverdag i 2022 og i 2023.

Dette kan hverken staten eller kommunen vedta oss bort fra.



# Glimt fra tjenesteområdene

## Viktige tiltak fremover

### Helse og mestring

- Styrke tjenestene til hjemmeboende
- Følge opp kommunestyrevedtak om opptrapping av heldøgns omsorgsplasser - ny plassering
- Nye legevaktslokaler
- Flere ungdommer kan flytte ut i egne heldøgns bemannede boliger
- Legetjenestene sikres da fastlegeordningen er under press
- Omlegging av lavterskeltilbud med større grad av brukerstyring og frivillighet
- Optimalisere drift ved arealeffektivisering



### Oppvekst og kvalifisering

- Prioritere kjerneoppdraget og de viktigste arenaene for barn og unge
- Opprettholde allerede igangsatte satsinger for tidlig innsats og forebygging
- Effektivisere, samordne og omstrukturere støttetjenestene
- Digitalisering barnehager og skole
- Tilskudd til private barnehager øker
- Utrede endringer i skolestruktur



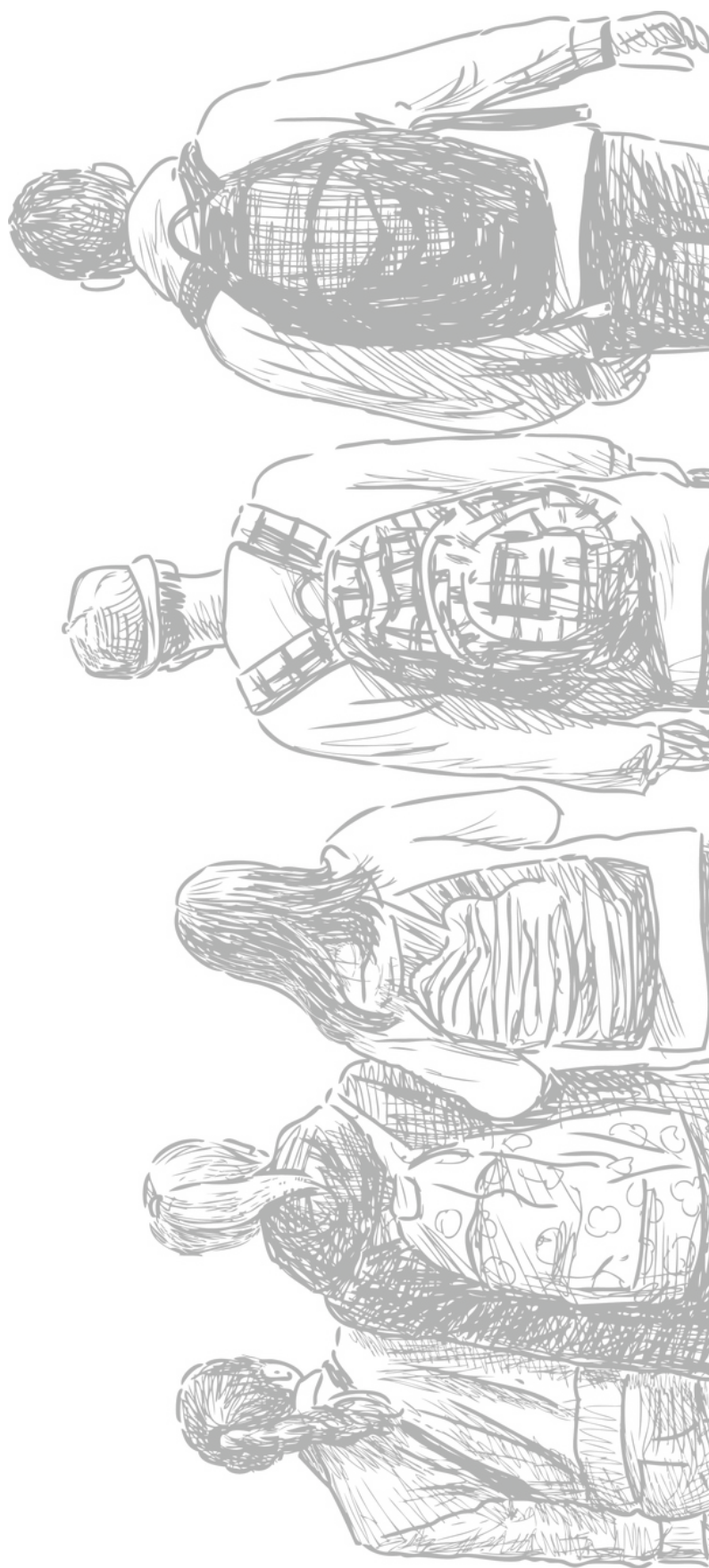


## Verdiskaping og stedsutvikling

- Styrke Larviks bo- og næringsattraktivitet
- Sette kraft bak vedtatt byutvikling
- Løfte Larviks posisjon og attraktivitet som regionby
- Fremme innbygger-initiert lokalsamfunnsutvikling
- Være en brobygger mellom frivillig sektor, offentlig sektor og næringsliv
- Bruke kultur og kulturminner for å styrke by- og stedsutviklingen
- Samferdselssatsing - Bypakke Larvik, InterCity, Nasjonal transportplan
- Omdømmeprojektet Larvik leverer
- Vannforvaltning og vern av dyrka mark

## Eiendom og teknisk drift

- Store investeringer på vann- og avløp : 2,5 milliarder i en fireårs periode.
- Jobbe med strømsparende tiltak
- Avvikle dykkerberedskapen











Larvik  
kommune

Scann QR-koden og les hele  
strategidokumentet på web

