



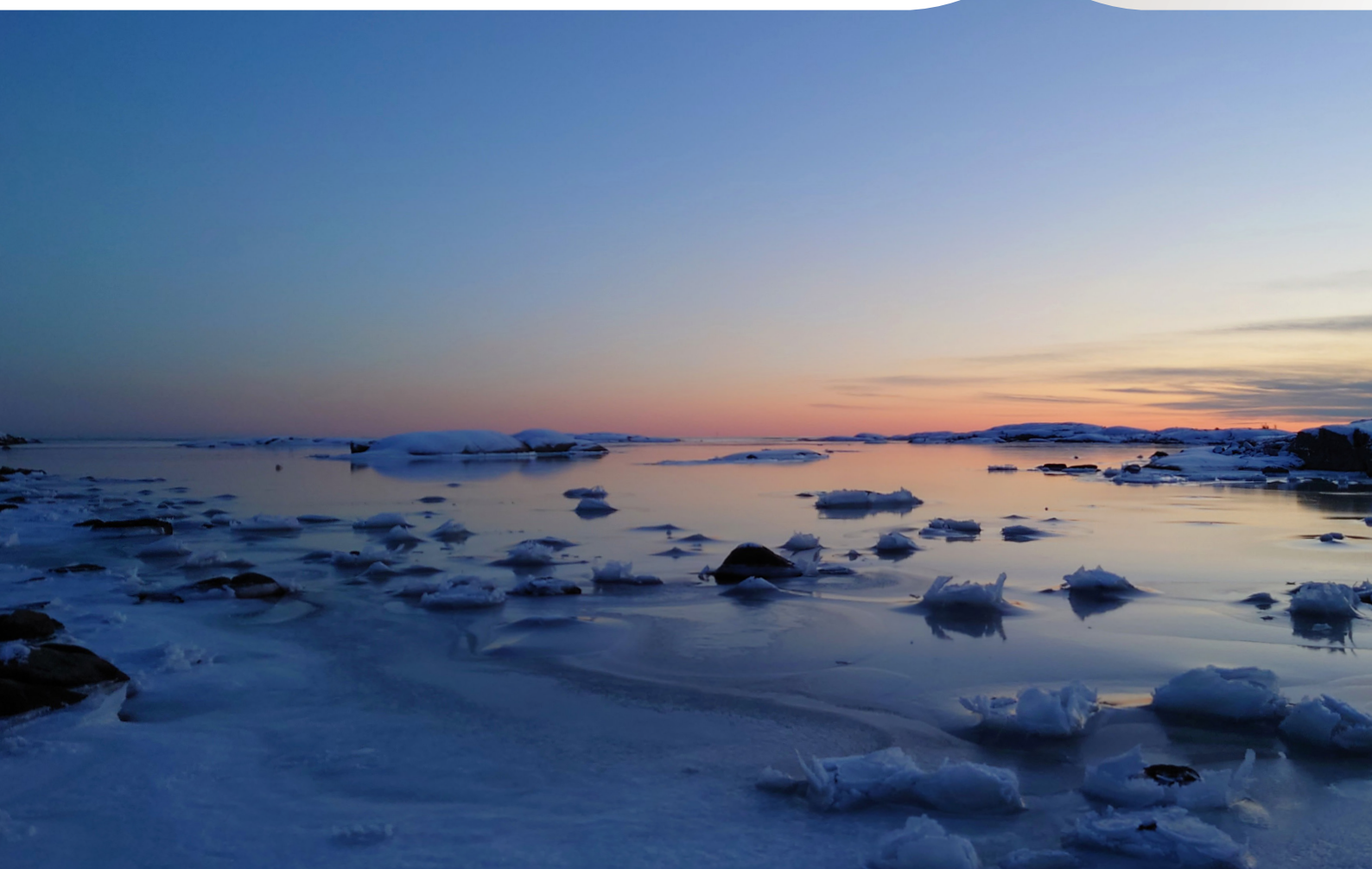
Larvik  
kommune

Arealplan

Fastsatt i KST- 278/18, 12.12.18

# Kommuneplanens arealdel 2021-2033

Planprogram



# Innhold

1. Innledning.....	4
<b>1.1 BAKGRUNN</b> .....	4
<b>1.2 PLANPROGRAMMET</b> .....	5
2. Formål og tema for planarbeidet.....	6
<b>2.1 FORMÅL MED PLANARBEIDET</b> .....	6
<b>2.2 TEMA FOR PLANARBEIDET</b> .....	8
<b>2.3 PLANAVGRENSNING</b> .....	9
3. Rammer for planarbeidet.....	10
<b>3.1 LOVGRUNNLAGET</b> .....	10
<b>3.2 OVERORDNEDE FØRINGER OG RAMMER</b> .....	11
<b>3.3 PLANBESKRIVELSE MED KONSEKVENSTREDNING (KU)</b> .....	12
<b>3.4 RISIKO- OG SÅRBARHETSANALYSE (ROS)</b> .....	13
4. Framdrift, organisering og medvirkning.....	14
<b>4.1 SAMMENHENG MELLOM PLANENE</b> .....	14
<b>4.2 ORGANISERING</b> .....	14
<b>4.3 FORSLAG TIL FRAMDRIFT OG MEDVIRKNINGSPROSESS</b> .....	14



# 1. Innledning

## 1.1 Bakgrunn

Tidligere Lardal kommune og tidligere Larvik kommune ble slått sammen til en ny kommune 1. januar 2018. 26. oktober 2017 ble det etablert et nytt kommunestyre for den nye kommunen. Dette kommunestyret fungerte fra den datoen det ble valgt.

### Strategidokumentet 2018-2021

I Strategidokumentet for perioden 2018-2021 er følgende vedtatt ang. oppfølging av samfunnsdelene i de tidligere Larvik kommune og Lardal kommune:

Summen av de to gjeldende samfunnsplanene er i hovedsak en ambisjon om:

- Befolkningsvekst; attraktivt å bo i og flytte til
- Næringsvekst; attraktivt for bedrifter
- Økt kompetanse i befolkningen; større andel med høyere utdanning»

Larvik kommunestyres ambisjon for befolkningsvekst er fastsatt til 110 % av nasjonal vekst. Det er ikke presisert ved fastsettelsen av målet om veksten skal utgjøres av en spesiell gruppe, men barnefamilier er en målgruppe i vedtatt kommunikasjonsplattform for vekst og utvikling. Dette bør presiseres for å gi en bærekraftig retning på ønsket vekst.

I forskningsprosjektet «Attraksjonskraft gjennom stedsinnovasjon» initiert av fylkeskommunene Østfold, Buskerud, Telemark og Vestfold, i et samarbeid med Telemarkforskning, pekes det spesielt på at vekst i næringslivet er den største utfordringen for Larvik for å nå målet om befolkningsvekst.

I næringsplanen er det støttet opp om hovedmålet om høyere utdanning og faglig kompetanse gjennom et fokus på et sterkere innslag av et kompetansekrevede næringsliv i kommunen.

Det nye kommunestyret vedtok under behandling av Strategidokumentet 2018- 2021 den 13.12.2017 en planstrategi for nye Larvik kommune, jf. sak 082/17:

«Kommuneplanens arealdel rulleres ikke i de to kommunene, men gjelder som to sidestilte overordnede styringsdokumenter for den nye kommunen fra 1. januar 2018. Prosessen med utarbeiding av Kommuneplanens arealdel startes opp 1. halvår 2018, mens planen sluttbehandles av kommunestyret som tiltrer i oktober 2019».





## Oppstartssak

I KST-sak 093/18 vedtok Larvik kommunestyre oppstart av arbeid med rullering av kommuneplanens arealdel, kommunedelplan for Svarstad, kommunedelplan for Larvik by og kommunedelplan for Stavern by.

## 1.2 Planprogrammet

Første del av planarbeidet er å lage et forslag til planprogram jf. pbl § 4-1.

Planprogram er en oppskrift på hva planen skal inneholde, hva som skal utredes, hvordan den skal utarbeides og hvem som skal delta i planprosessen, i tillegg til framdriftsplan og informasjons- og medvirkningsprosess.

Det skal lages et planprogram for kommuneplanens samfunnsdel, et for kommuneplanens arealdel, et for kommunedelplan for Larvik by og et for kommunedelplan for Stavern by. Planprogrammene og planprosessene for disse planene skal i størst mulig grad samordnes iht. framdrift, medvirkning, utredning og behandling. Dog slik at kommuneplanens samfunnsdel behandles først ved alle politiske behandlinger.

# 2. Hovedmål og tema for planarbeidet

## 2.1 Hovedmål for planarbeidet

Hovedmålet for revisjonen av Kommuneplanens arealdel er å samkjøre arealdelene for tidligere Lardal kommune og Larvik kommune. Målene og prinsippene i kommuneplanens samfunnsdel følges opp gjennom fokus på et mer bærekraftig og kompakt utbyggingsmønster og tydelig senterstruktur der Larvik by er regionsenter, Stavern by er områdesenter, og Helgeroa, Tjøllingvollen, Kvelde og Svarstad er lokalsentre.

Gjennom arbeidet med Kommuneplanens samfunnsdel, Kommuneplanens arealdel og Kommunedelplan for Larvik by og Stavern by skal det søkes en koordinert og helhetlig tilnærming til kommunens utvikling, slik at samfunnsutvikling, tjenesteutvikling og arealdisponering sees i sammenheng opp mot de mål som er fastsatt i Kommuneplanens samfunnsdel. Fram til ny samfunnsdel er vedtatt i oktober 2019, skal planleggingen ta utgangspunkt i gjeldende samfunnsdeler for tidligere Larvik kommune og Lardal kommune.

**Kommuneplanens samfunnsdel 2012-2020 for tidligere Larvik kommune** har følgende samfunns mål:

- Engasjement og alles deltakelse
- Vekst og verdiskapning som forutsetning for god

velferd

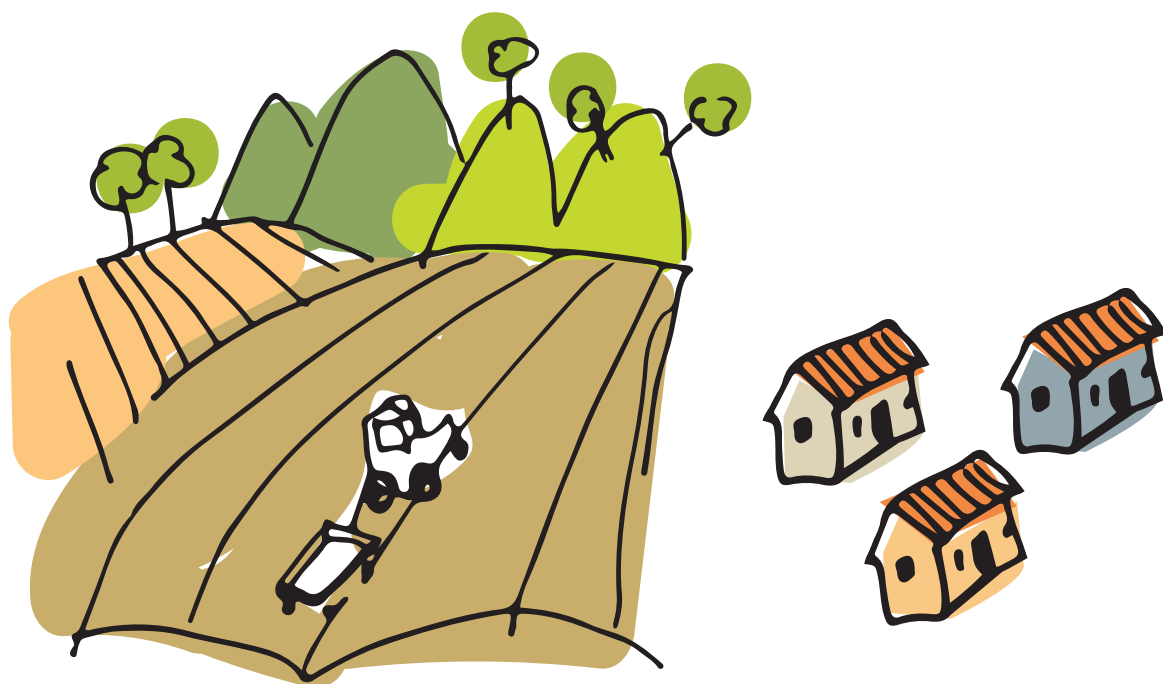
- Et like verdig liv for alle
- Natur, miljø og kulturarven er mitt og ditt ansvar».

Videre er det vedtatt at følgende skal oppnås i planperioden:

1. Det skal oppnås en årlig vekst på 1.5 % i befolkningen i Larvik kommune. I strategidokumentet 2018-2021 er dette vekstmålet justert til 110 % av nasjonal vekst
2. Langt flere av innbyggerne over 16 år skal ha høyere utdanning og faglig kompetanse.

For å nå disse målene er det vedtatt en rekke strategier, blant annet en arealstrategi, som kommunen skal basere sin arealplanlegging på. Larvik kommunes arealstrategi har fire bærende prinsipper:

- Bærekraftig utbyggingsmønster: Prioriterte utbyggingsområder ligger innenfor «Sommerfuglen» for å verne dyrkbar mark og gi grunnlag for en attraktiv byutvikling.
- Tydelig senterstruktur: Larvik by er Regionsenter. Stavern by er Områdesenter. Kvelde, Helgeroa og Tjøllingvollen er Lokalsenter.



- Miljøvennlig transportsystem: Sentrumsnær jernbanestasjon og kollektivknutepunkt, prioriterte kollektivakser fra Stavern til Gon, og fra Bommestad til Klova. Larvik Havn utvikles som regionalt logistikk-knutepunkt. Gang- og sykkelveier prioriteres i henhold til senterstruktur og utbyggingsmønster.

- En helhetlig overordnet arealplanlegging skal ivareta og styrke innbyggernes helse i et langsiktig perspektiv (gjennom en rekke strategier).

### Kommuneplanens samfunnsdel i Lardal kommune 2014-2024 har følgende

#### samfunns mål:

- Lardal kommune i et langsiktig perspektiv  
Hovedmål: Trivsel og trygghet for innbyggerne i et langsiktig perspektiv.

- Befolkningsvekst

Hovedmål: Befolkningsveksten i Lardal skal fra og med 2016 i gjennomsnitt være 1 % pr år, folketallet skal ved utgangen av 2022 være 2600 personer.

- Utvikling av området ved fylkesvei 40

Hovedmål: Området v /Fv. 40 skal være forbeholdt en fremtidig utvikling av handelsområde

- Bolig og sentrumsutvikling . Hovedmål: Svarstad skal styrkes som tettsted og kommunens sentrum, og det skal legges til rette for at 70 % av boligbyggingen i kommunen skje her.

- Folkehelse, levekår og gode oppvekstvilkår  
Hovedmål: En god oppvekst varer livet ut. Familien er grunnpilaren.

- Helse, omsorgs- og velferdstjenester  
Hovedmål: Innbyggere i Lardal skal i størst mulig grad oppleve god livskvalitet gjennom hele livet.

- Klima, miljø og samfunnssikkerhet  
Hovedmål: Det skal være trygt å bo og virke i Lardal.

- Kommuneorganisasjon  
Hovedmål: Lardal kommune skal være rustet til å møte morgendagens utfordringer».



## 2.2 Tema for planarbeidet

Formålet med revisjonen av kommuneplanens arealdel er å samordne arealdelene for tidligere Larvik kommune og Lardal kommune, og å legge rammer for en bærekraftig framtidig utbyggings- og fortettingsstrategi. Det vil bli åpnet opp for å komme med planinnspill til temaene bolig, næring og fritidsbebyggelse.

### Oppgaver/virkemidler

#### Samordning, opprydding og kvalitetskontroll av arealplankartene, bl.a.:

- Opprydding og redusere bruk av hensynssoner der det er lite hensiktsmessig.
- Avklare detaljnivå og opprydding av arealplanformål på arealplankartet
- Implementere areal som tidligere lå inne i kommunedelplanen for Larvik by og Stavern by, for å få økt fokus på en mer kompakt byutvikling.

#### Samordning, opprydding og kvalitetskontroll av utfyllende bestemmelser og retningslinjer, bl.a.:

- Samordne, forenkle og forbedre utfyllende bestemmelser og retningslinjer slik at de blir lettere å forstå og bruke.
- Innarbeide ny lekeplassstrategi i bestemmelsene for Kommuneplanens arealdel.
- Revidere boligkategoriene

#### Innlemme KDP Svarstad i Kommuneplanens arealdel på lik linje som de andre lokalsentrene Helgeroa, Tjøllingvollen og Kvelde:

- Svarstad er på lik linje med de andre lokalsentrene i kommunen primært et sentrum for lokalområdet. Det vil være hensiktsmessig å likestille Svarstad med kommunens øvrige lokalsentre.

#### Avsette langsiktig utviklingsgrenser rundt lokalsentrene Tjøllingvollen, Helgeroa, Kvelde og Svarstad.

- Vi har i dag et utbyggingsmønster som er retningsgivende. I RPBA ble det vedtatt og avsatt en langsiktig utviklingsgrense rundt

Larvik. Som et virkemiddel for å fokusere på en mer kompakt utbygging og tydelig senterstruktur i lokalsentrene, foreslås det derfor å avsette langsiktige utviklingsgrenser i denne revideringen. I stedet for å ha et veiledende utbyggingsmønster, blir det avsatt klare utviklingsgrenser og ett begrep å forholde seg til.

### Bolig

- KST-278/18 vedtak:

1. Ved rullering av kommuneplanens arealdel 2020-2032 åpnes det for å komme med innspill til nye områder for boligbebyggelse i lokalsentrene Helgeroa, Tjøllingvollen, Kvelde og Svarstad innenfor kommunedelplanens grenser, eller i tilknytning til lokalsentrene der det ikke er en gyldig KDP.

Det kan åpnes for boligbygging utenfor lokalsentrenes 850 meters radiussirkel der det er i tilknytning til allerede eksisterende boligområder, og der infrastrukturen ligger til rette for det. Det kan også vurderes utvidelse av eksisterende boligområder eller nye der infrastrukturen ligger til rette for det.

- Det skal vurderes om avsatte boligarealer som ikke støtter opp om senterstrukturen kan tas ut.
- Med utgangspunkt i ny fortettingsstrategi for Larvik by må det klargjøres hvor og hvordan boligutviklingen skal foregå utenfor byen.
- Aktuelle bestemmelser og retningslinjer som åpner for noe spredt boligbebyggelse skal vurderes.

### Næring

- KST-278/18 vedtak:

2. Ved rullering av kommuneplanens arealdel 2020-2032 åpnes det for å komme med innspill til nye områder, eller utvidelse av eksisterende næringsområder og/eller innspill til endring av underformål til eksisterende næringsområder (hvilken type næring).

- Det utarbeides en tydelig næringsarealstrategi med utgangspunkt i eksisterende reserve, men der det åpnes for relokalisering av bl.a Skinmo og Hegdal Nord. Utvidelse av planformål/handlingsrom for næringsarealer



skal drøftes.

### Fritidsbebyggelse

- KST-278/18 vedtak:

3. Ved rullering av kommuneplanens arealdel 2020-2032 åpnes det for å komme med innspill til nyeområder, eller fortetting i eksisterende avsatte områder til fritidsbebyggelse- bak 100 meters grensa langs sjøen.

- Det skal vurderes om areal avsatt til fritids- og turistformål ved Naverfjorden ferie- og fritidspark (utleiehytter mm.) kan endres til formål fritidsbebyggelse.
- Virkemidler som styrer utviklingsrommet for fritidsbebyggelse skal gjennomgås.

### Småbåthavner

- KST-225/18 vedtak:

8. Sanering av enekltbrygger vurderes, og disse samles i nærliggende småbåthavner som da kan vurderes utvidet.

- Kommunen foreslår selv event. nye småbåthavner.

### Innarbeide lekeplasstrategien vedtatt i Kommunalteknisk plan 2018–2021 jf.

#### K.-sak 095/17

- Etter en grundig gjennomgang av alle lekeplasser i kommunen, er ulike strategier diskutert. «Kvalitet framfor kvantitet» og «Samle og styrke» vurdereres å være gode handlingsvalg, og er etter en vellykket modell fra Kristiansand kommune. Dvs. å redusere antallet små lekeplasser, samt

samløkalisere arealer og anlegg for lek, rekreasjon og utendørs idrett. På den måten oppnår man større og mer attraktive anlegg med tilbud til mange brukergrupper. Det er vedtatt at kommunen skal eie og drifte kvartalslekeplassene (barn opptil 12 år) i boligområder/sentrumsområder fordelt på hele kommunen (ca.60 stk.). Dette sikrer at det til enhver tid er et godt og fungerende lekeplasstilbud i alle deler av kommunen. Nærlekeplasser (barn opptil 6 år) skal driftes av vel-/beboerforeninger (ca.190 stk.). Mulighet for utvidet bruk av frikjøpsordning må vurderes, for dermed å heve kvalitet på eksisterende anlegg framfor å etablere nye lekeplasser, dersom avstand og tilgjengelighet muliggjør det. Arealplanens bestemmelser for lekearealer må derfor revideres i h.h.t. den nye strategien.

## 2.3 Planavgrensning

Kommuneplanens arealdel skal gjelde for hele kommunen, unntatt for kommunedelplan for Larvik by og kommunedelplan for Stavern by. Det foreslås en ny avgrensning av kommunedelplan for Larvik by og kommunedelplan for Stavern by (se forslag til Planprogram for Larvik by og Stavern by).

Det foreslås at Kommunedelplan for Svarstad innarbeides i Kommuneplanens arealdel, som da vil få samme tettstedsstatus som lokalsentrene Helgeroa, Tjøllingvollen og Kvelde.



# 3. Rammer for planarbeidet

I kommuneplanens samfunnsdel vil det bli foreslått å tas utgangspunkt i FN's 17 bærekraftsmål. Noen av disse målene vil legge premiser for arbeidet med kommuneplanens arealdel, og i planarbeidet skal det framkomme hvordan Larvik kommune bidrar til å nå målene.

## 3.1 Lovgrunnlaget

Rullering av kommuneplanens arealdel gjøres i henhold til plan- og bygningslovens § 11-1.

«Kommuneplanen skal ivareta både kommunale, regionale og nasjonale mål, interesser og oppgaver, og bør omfatte alle viktige mål og oppgaver i kommunen. Den skal ta utgangspunkt i den kommunale planstrategien og legge retningslinjer og pålegg fra statlige og regionale myndigheter til grunn».

Oppfølging av nasjonale og regionale føringer er tatt med i Kommunenes Sentralforbund (KS) «hefte»: Kommunenes rolle som arealplanmyndighet – Debattheft. Her påpekes at plansystemet og planlegging etter plan- og bygningsloven legger grunnlaget for avveininger til folkevalgte organer. «Kommunestyrene i Norge har stor myndighet i arealplanleggingen, spesielt hvis en sammenligner med andre land i Europa. Denne myndigheten er gitt av Stortinget under forutsetning av at kommunene også ivaretar nasjonale og vesentlige regionale

interesser i arealplanleggingen». Kommunene har følgelig ikke myndighet til å vedta arealplaner uten å ta hensyn til nasjonale og vesentlige regionale interesser.

I plan- og bygningsloven § 11-5 om kommuneplanens arealdel er det nedfelt at alle kommuner skal ha en arealplan for hele kommunen (kommuneplanens arealdel) som viser sammenhengen mellom framtidig samfunnsutvikling og arealbruk. «Kommuneplanens arealdel skal angi hovedtrekkene i arealdisponeringen og rammer og betingelser for hvilke nye tiltak og ny arealbruk som kan settes i verk, samt hvilke viktige hensyn som må ivaretas ved disponeringen av arealene. Kommuneplanens arealdel skal omfatte plankart, bestemmelser og planbeskrivelse hvor det framgår hvordan nasjonale mål og retningslinjer, og overordnede planer for arealbruk, er ivaretatt».

I kommunal planstrategi fra perioden 2018-2021 ble det vedtatt at kommuneplanens arealdel skal utarbeides.

Kommuneplanens arealdel vil bestå av følgende plandokumenter:

- Planprogram jf. pbl § 4-1
- Planbeskrivelse med konsekvensutredning jf. pbl 4-2

- Risiko og sårbarhetsanalyse jf. 4-3
- Plankart
- Temakart
- Planbestemmelser

Plandokumentene vil bli utarbeidet i tråd med regjeringens forventninger til kommunal planlegging, plan- og bygningsloven, forskrift om konsekvensutredninger fra 21. juni 2017 og Miljøverndepartementets veiledere om Kommuneplanens arealdel og konsekvensutredninger, samt annet lovverk som gir føringer for kommunal planlegging jf. kapittel 5.

### 3.2 Overordnede føringer og rammer

Nedenfor er en oversikt over relevante føringer for planarbeidet (Listen er ikke uttømmende).

#### Nasjonale føringer og forventninger:

Lov om planlegging og byggesaksbehandling «Plan- og bygningsloven» (LOV-2008-06-27-71)  
 Lov om forvaltning av naturens mangfold «Naturmangfoldloven» (LOV-2009-06-19-100)  
 Lov om jord «Jordloven» (LOV-1995-05-12-23)  
 Lov om skogbruk «Skogbrukslova» (LOV-2005-05-27-31)

Lov om vern mot forurensninger og om avfall «Forurensningsloven» (LOV-1981-03-13-6)

Lov om kulturminner «Kulturminneloven» (LOV-1978-06-09-50)

Lov om folkehelsearbeid «Folkehelseloven» (LOV-2011-06-24-29)

Forskrift om miljørettet helsevern (FOR-2003-04-25-486)

Meld. St. 33 (2012-2013) «Klimatilpasning i Norge»  
 Nasjonal jordvernstrategi, vedtatt 08.12.2015 i Prop. 127 S (2014-2015) jf. vedlegg 4

Brev til kommunene om oppfølging av nasjonal jordvernstrategi, datert 08.03.2016

Nasjonale forventninger til Regional og kommunal planlegging, kgl. Res av fra 12.06.2015.

Statlige forventninger til kommunene i Vestfold 2018

Statlige planretningslinjer for samordnet bolig-, areal- og transportplanlegging, kgl. res av 26.09.2014

Statlige planretningslinjer for differensiert forvaltning av strandsonen langs sjøen, kgl. res av 25.03.2011

Statlig planretningslinje for klima- og energiplanlegging i kommunene, kgl. res av 04.09.2009

Statlige planretningslinjer for klimatilpasning (vedtas 2017)

Rikspolitiske retningslinjer for å styrke barn og unges interesser i planleggingen, Miljøvern Dep. 20.09.1995

### Regionale føringer og forventninger:

Parallelt med kommuneplanrulleringen vil det pågå et arbeid med revisjon av Regional plan for bærekraftig arealpolitikk (RPBA), samt utarbeidelse av nye regionale planer for henholdsvis transport og folkehelse.

### Følgende regionale føringer kan få betydning for planarbeidet:

Regional plan for folkehelse

Regional plan for bærekraftig Arealpolitikk (RPBA)

Regional plan for handel- og sentrumsutvikling i Vestfold

Regional plan for Klima og energi

Regional plan for vannforvaltning i vannregion Vest-Viken 2016-2021

Regional plan for kystsonen i Vestfold

Vestfold fylkeskommunes «Retningslinjer for Byggegrensener og avkjørsler langs fylkesveger i Vestfold»

Fylkesmannen i Vestfold utarbeider hvert år «Statlige forventninger til kommunene i Vestfold» basert på lovverk og politiske retningslinjer. Dette er en samlet formidling av statlige styrings-signaler og skiller mellom krav (må/skal) og prioriteringssignaler (bør).

### Kommunale føringer:

kommunens strategidokument 2018-2021

Kommunal planstrategi 2016-2020

Kommuneplanens samfunnsdel 2010-2020 for tidligere Larvik kommune

Kommuneplanens samfunnsdel 2014-2024 for tidligere Lardal kommune

Boligplan 2015-2020

Næringsplan 2015-2020

Skolestruktur i Larvik kommune 2017-2027 jf. K-sak 078/17.

Barnehagebruksplan 2015-2019

Klima- og energiplan

Kommunedelplan for fysisk aktivitet, idrett og friluftsliv

Kommunalteknisk plan 2018-2021

NGI rapport: Lardal og Larvik kommuner – tilpassing til klimaendringer

### Pågående planarbeid:

Bane NOR er gjennom InterCity-satsingen i gang med å planlegge nytt dobbeltspor mellom Tønsberg og Larvik, som vil gi sammenhengende dobbeltspor mellom Oslo og Porsgrunn. Planprogrammet for alternative korridorer gjennom Larvik, inkludert to alternativer til sentrumslokalisert jernbanestasjon, ble vedtatt av Larvik kommunestyre i desember 2017, KST-sak 068/17. Den pågående konsekvensutredningen skal resultere i en kommunedelplan, som BaneNor planlegger lagt ut til offentlig ettersyn på nyåret 2019, og som ønskes vedtatt av kommunestyret sommeren 2019.

## 3.3 Planbeskrivelse med konsekvensutredning

I plan- og bygningslovens § 4-2 er det nedfelt at alle kommuneplaner skal ha en planbeskrivelse som beskriver planens formål, hovedinnhold og virkninger, samt planens forhold til rammer og retningslinjer. Planbeskrivelsen er en del av planen og skal oppdateres underveis i planprosessen og ligge ved planen når den vedtas.

Planbeskrivelsen vil inneholde en konsekvensutredning. I konsekvensutredningen skal det gjøres en særskilt vurdering og beskrivelse av planens virkninger for miljø, naturressurser og samfunn. Omfanget av konsekvensutredningene vil avhenge av områdets størrelse, konfliktnivå og omfanget av virkningene. Konsekvensutredning av enkeltinnspill vil bli lagt med som vedlegg.

Det er krav om konsekvensutredning for kommuneplanens arealdel med kommunedelplaner. I følge forskrift om konsekvensutredninger skal det utarbeides konsekvensutredninger for følgende forhold:

- Virkningene av hvert enkelt innspillsområde (alle endringer i forhold til gjeldende plan)
- Virkningene av de samlede arealbruksendringene

Det er krav om konsekvensutredning av hvert enkelt innspillsområde. Utredningskravet omfatter:

- Omdisponering av LNF-områder til utbyggingsformål
- Endring av utbyggingsformål

Rammer og innhold i konsekvensutredningene er fastsatt i forskrift om konsekvensutredning § 21. Konsekvensutredningen skal identifisere og beskrive de faktorer som kan bli påvirket og vurdere vesentlige virkninger for miljø og samfunn. Beskrivelsen skal omfatte både positive, negative, direkte, indirekte, midlertidige, varige, kortsiktige og langsiktige virkninger.

For alle temaene skal konsekvensutredningen vise:

- **Hvilke verdier** som er knyttet til det arealet som påvirkes
- **Hvordan** disse verdiene påvirkes
- **Hvilke konsekvenser** påvirkningen vil få

Metoden som er brukt til å vurdere verdi og konsekvenser er fra Statens vegvesens håndbok nr.140 om konsekvensutredninger.

Det er krav om konsekvensutredning av de samlede arealbruksendringene:

Kravet om vurdering av virkningene av planforslagets samlede arealendringer innebærer at planforslagets enkeltområder sees i sammenheng. Formålet med den overordnede konsekvensutredningen er:

- Å gi et grunnlag for å vurdere utbyggingsforslag og endre planen før offentlig ettersyn, om virkningene av planen samlet sett ikke vurderes akseptable i forhold til miljø- og samfunnsforhold.
- Å gi et helhetlig beslutningsgrunnlag av planforslagets samlede virkninger for miljø- og samfunnsforhold.

Metoden og resultatene av planens enkeltområder vil naturlig danne grunnlaget for vurderinger av de samlede arealbruksendringene, men vurderingene bør være på et mer overordnet og kvalitativt beskrivende nivå enn for enkeltområdene. For å gjøre den samlede vurderingen oversiktlig og beslutningsrelevant deles vurderingene i:

- En oppsummering og vurdering av utredningene for enkeltområdene etter arealformål
- En oppsummering og vurdering etter utredningstema

### 3.4 Risiko- og sårbarhetsanalyse (ROS)

I plan- og bygningsloven § 4-3 er det fastsatt at det skal utarbeides ROS-analyser for utbyggingsplaner. DSB har utarbeidet en ny veileder: «Samfunnssikkerhet i kommunens arealplanlegging – Metode for risiko- og sårbarhetsanalyser i planlegging», April 2017.

Dette er en annen metode enn tidligere, og medfører en ny type ROS-analyse.

Trinnene i risiko- og sårbarhetsanalysen:

- Beskrivelse av planområdet
- Identifisere mulige uønskede hendelser
- Vurdere risiko og sårbarhet (Sannsynlighet/konsekvens/Usikkerhet)
- Identifisere tiltak for å redusere risiko
- Dokumentere analysen og hvordan den påvirker planforslaget

ROS-analysen skal identifisere mulige uønskede hendelser for de ulike arealendringene som foreslås i rulleringen, komme med avbøtende tiltak og følges opp med f. eks. hensynssoner og bestemmelser.

ROS-analysen skal være et virkemiddel for å forebygge og avverge skade på liv, helse, miljø og materielle verdier.



# 4. Framdrift, organisering og medvirkning

## 4.1 Sammenhengen mellom planene.

Arbeidet med kommuneplanens samfunnsdel, kommuneplanens arealdel og kommunedelplanene for Larvik by og Stavern by startet opp samtidig i mai 2018 og har parallelle løp. Samfunnsdelen må være i forkant, da den gir føringer for de andre planene. Det er også vedtatt å revidere «Næringsplanen».

Planprosessene og planprogrammene for kommuneplanens samfunnsdel, kommuneplanens arealdel og kommunedelplanene skal i størst mulig grad samordnes iht. framdrift, medvirkning, utredning og behandling.

Gjennom arbeidet skal det søkes en koordinert og helhetlig tilnærming til kommunens utvikling, slik at samfunnsutvikling, tjenesteutvikling og arealdisponering sees i sammenheng opp mot de mål som fastsettes i kommuneplanens samfunnsdel.

Det er planlagt å utarbeide et felles kunnskaps- og beslutningsgrunnlag for planarbeidene.

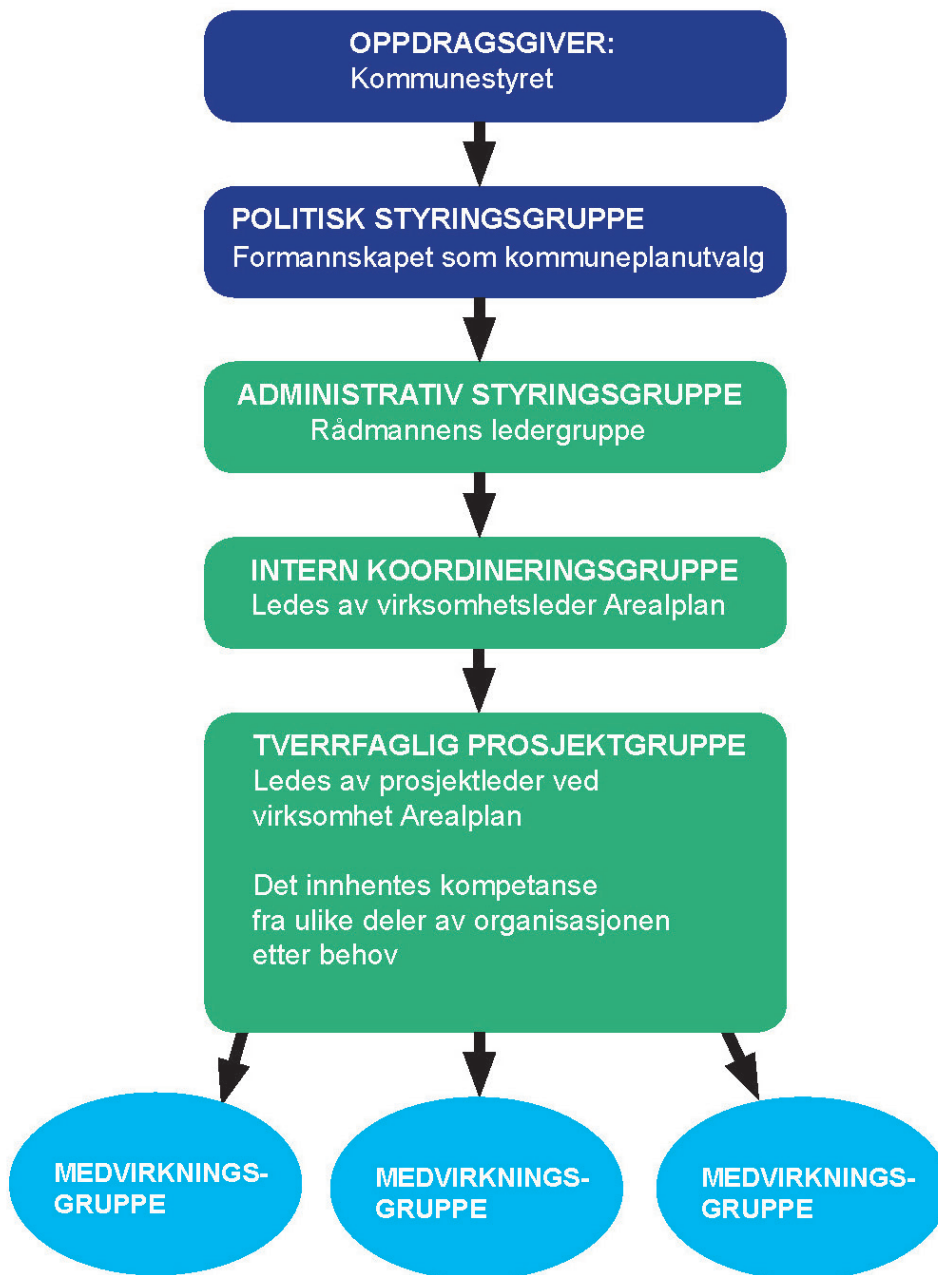
## 4.2 Organisering

Figuren på neste side viser Rådmannens forslag til organisering av planarbeidet.

## 4.3 Forslag til framdrift og medvirkningsprosess

Et av de fire samfunnsmålene fra kommuneplanens samfunnsdel 2012-2020 i tidligere Larvik kommune er «Ekstremt engasjement og alles deltakelse».

«Dialog og debatt, styrking av deltakelse i samfunnslivet – det bringer ikke bare god helse hos den enkelte – men det er den sterkeste motkraften til sosial uro – og kjernen i det mange av oss har erkjent etter hvert: At kunnskapen relativt sett bestandig vil være større utenfor enn innenfor Larvik kommune som organisasjon – og skal vi kunne utvikle Larvikssamfunnet i den retning vi ønsker oss – ja da er vi avhengig av mange, både i Larvik og i det større partnerskapet bestående av regionale myndigheter, virkemiddelapparatet, kultur og foreningsliv. Vi må i framtiden i ennå større grad arbeide på en slik måte at vi evner å løse ut den kompetansen og energien som ligger i partnerskap og i frivillighet, og i en levende samfunnsdebatt.



Figuren viser Rådmannens forslag til organisering av planarbeidet.

Flere og flere beskriver hvor viktig det er å ha et samspill mellom offentlige og private krefter – med frivillige og forvaltningsnivåer. De har også beskrevet hvordan bruker – og borgerperspektivet løser ut ny kunnskap og gode løsninger i våre tjenester – og de har beskrevet hvordan det gir tro og optimisme når den politiske ledelsen har fått til et godt samarbeid med næringslivet. For – vi vet skal vi lykkes, så må vi skal legitimitet for vårt arbeid – gjennom høy grad av involvering og forankring i Larviks samfunns- og næringsliv».

Det vil være et spesielt fokus på å få med ungdommen i planarbeidet. Gjennom å invitere, oppsøke og ha åpne dager på Bylab, vil vi prøve å oppnå en god medvirkningsprosess med dialog, drøftelser, innspill og engasjement fra Larviks unge befolkning.

Det er foreslått en framdrifts- og medvirkningsprosess hvor dette skal implementeres.

Det vil bli en samordnet framdrift og medvirkningsprosess ved rullering av kommuneplanens samfunnsdel, kommuneplanens arealdel og kommunedelplanene for Larvik by og Stavern

by. Planprosessen vil ta ca. 2 år. Det vil si at planarbeidet kan vedtas i kommunestyret i juni 2020.

Oppstartsak	Forslag planprogram	Høring planprogram	Sluttbehandling planprogram	Plan-forslag	Høring	Sluttbehandling
Mai 2018	Juni 2018	juni-sept 2018	oktober 2018	Des. 2019	Jan-feb. 2020	Juni 2020

Tids-punkt	Planprosess	Politisk involvering	Involvering av Larvik-samfunnet	Regionale myndigheter
Mai 2018	<b>Oppstartsak</b>	FSK og KST		
Juni 2018	<b>Forslag til planprogram</b>	FSK og KST		
Juni- sept	<b>Høring av planprogram</b> <ul style="list-style-type: none"> <li>• Annonsering i ØP og nett</li> <li>• Informasjon på nett og FB</li> </ul>		<ul style="list-style-type: none"> <li>• Kommunens innbygere kan ha innsyn i alle dokumenter i hele planprosessen via kommunens postlister eller via plandialogen.</li> <li>• Det legges opp til løpende informasjon om planprosessen både på kommunens hjemmeside på internett <a href="http://www.larvik.kommune.no/">http://www.larvik.kommune.no/</a>, på plandialogen <a href="http://tema.webatlas.no/larvik/">http://tema.webatlas.no/larvik/</a> planinnsyn og i ØP.</li> <li>• Dialog på BYLAB (Åpne dager)</li> <li>• Alle kan gi uttalelse til oppstart av planarbeid og til forslag til planprogram og valgte temaer. Uttalelsene kan sendes via plandialogen eller til <a href="mailto:postmottak@larvik.kommune.no">postmottak@larvik.kommune.no</a></li> </ul>	Dialogmøte med FM, VFK, SVV, M og NVE

Tidspunkt	Planprosess	Politisk involvering	Involvering av Larvik-samfunnet	Regionale myndigheter
Okt 2018	<b>Vedtatt planprogram</b>	FSK og KST		
Sept- nov	Utarbeidelse av planforslag • Åpne for innspill	Avklaringsmøter/ dialogmøter med FSK om særermer til planforslaget.	<ul style="list-style-type: none"> <li>Når planprogrammet er vedtatt åpnes det for å komme med innspill i forhold til vedtatt temaer i planprogrammet.</li> <li>Dialog på BYLAB (Åpne dager)</li> <li>Samhandlingsmøter</li> </ul>	<p>Informasjonsmøte med FM, VFK, SVV, M og NVE.</p> <p>Møte med regionale myndigheter før utsending av høringsuttalelser.</p> <p>Samarbeidsmøter om særtemaer.</p>
Des 2019	<b>1. gangsbehandling</b>	FSK og KST		
Jan – feb 2020	<b>Høring av planforslag</b> • Annonsering i ØP og nett • Informasjon på nett og FB • Infobrev til berørte parter	Møter for å informere og diskutere oppfølging av merknadene.  Diskutere endringsforslag.	<ul style="list-style-type: none"> <li>Mulighet for å komme med høringsuttalelse til planforslaget.</li> <li>Dialog på Stand i by/tettsteder</li> <li>Dialog på BYLAB (Åpen dager)</li> <li>Samhandlingsmøte</li> <li>Informasjonsmøter/folkemøter</li> </ul>	Høringsuttalelser med evt. innsigelser til planforslaget.
Juni 2020	<b>Vedtatt plan</b> • Annonsering i ØP og nett • Informasjon på nett og FB • Infobrev til berørte parter	FSK og KST		

FSK = Formannskapet , KST = Kommunestyret, FB = Facebook , FM = Fylkesmannen i Vestfold, VFK = Vestfold fylkeskommune SVV = Statens vegvesen, NVE = Norges vassdrags- og energidirektorat og M = Mattilsynet.







**Larvik  
kommune**

[larvik.kommune.no](http://larvik.kommune.no)